

දකුණු පළාත් අධ්‍යාපන දෙපාර්තමේන්තුව

අර්ධ වාර්ෂික පරීක්ෂණය 2019

10 ශ්‍රේණිය ඉතිහාසය - I

නම/විභාග අංකය :-

කාලය : පැය 01 යි.

ප්‍රශ්න සියල්ලට ම පිළිතුරු සපයන්න.

1 සිට 40 තෙක් එක් එක් ප්‍රශ්නයට (1), (2), (3), (4) යන පිළිතුරුවලින් නිවැරදි හෝ වඩාත් ගැළපෙන පිළිතුර තෝරා පිළිතුරු පත්‍රයේ 5 ලකුණකින් සටහන් කරන්න.

- (1) මහාවංසය සුවිශේෂී වන්නේ,
 - (1) සමකාලීන තොරතුරු රචනා කර තිබීම නිසා ය.
 - (2) මෙරට පැරණිතම වංසකතාව වීම නිසා ය.
 - (3) දේශපාලන හා ආගමික තොරතුරු අඩංගු වූ ඇතුළත් වීම නිසා ය.
 - (4) අඩංගු තොරතුරුවල විශ්වසනීයත්වය නිසා ය.

- (2) ගල්වල කොටා ඇති ඉර, හඳ, වටාපොක හා හක්ගෙඩිය වැනි පැරණි සලකුණුවලින් පෙන්වා ඇත්තේ,

(1) ප්‍රාදේශීය මායිම් ය.	(2) නීති වර්ගයන් ය.
(3) පුරාවිද්‍යාත්මක ස්ථානයන් ය.	(4) ප්‍රදානයන් පිළිබඳව ය.

- (3) මහාවංසයේ මුල් කොටස රචනා කළ මහානාම හිමි වැඩවාසය කරන ලද්දේ,

(1) මරුගන පිරිවෙන	(2) දික්සඳ සෙනවියා පිරිවෙන
(3) සුන්හාන පිරිවෙන	(4) එලග්ග පිරිවෙන

- (4) “එදා හෙළදිව” කෘතිය රචනා කළ ඉංග්‍රීසි ජාතික ලේඛකයා වූයේ,

(1) ලෙනාඩ් චුල්ෆ් ය.	(2) එච්. සී. පී. බෙල් ය.
(3) විලියම් ග්‍රෙගරි ය.	(4) රොබට් නොක්ස් ය.

- (5) පුරාණ කාලයට අයත් සාහිත්‍ය, ආගමික තොරතුරු හා වංශකතා ලියවී ඇත්තේ,

(1) ගල් පුවරු මත ය.	(2) කටාරම්වල ය.
(3) රන් හා තඹ පත්වල ය.	(4) පුස්තකවල ය.

- (6) මෙරට ශාසන ඉතිහාසයට මුල් තැනක් දෙමින් රචිත ග්‍රන්ථයක් වන්නේ,

(1) පූජාවලිය	(2) නිකාය සංග්‍රහය
(3) රාජාවලිය	(4) සද්ධර්මාලංකාරය

- (7) පහත සඳහන් විදේශීය ජාතිකයන් අතුරින් ශ්‍රී ලංකාවට පැමිණ ඇති තතු දැකබලා වාර්තා සැකසූවන් දැක්වෙන පිළිතුර වන්නේ,

A පාහියන් හිමි	B ජලිනි
C ඇරිස්ටෝටල්	D රිබෙයිරෝ
E ඉබන් බතුතා	F ටොලමි

(1) A, D, E	(2) A, B, C	(3) A, C, E	(4) A, E, F
-------------	-------------	-------------	-------------

- (8) ශ්‍රී ලංකාවේ ගල් යුගයට අයත් සාක්ෂි හමුවන ඉරණමඩු සැකැස්මට අයත් ප්‍රදේශය වන්නේ,
 (1) කඳුකර උස්බිම් සහිත ප්‍රදේශ (2) පහතරට වියළි කලාපය
 (3) අර්ධ ශුෂ්ක කලාපයේ මැටි හා බොරළු තට්ටුව (4) තෙත් කලාපයේ මැටි සහිත ප්‍රදේශ
- (9) මීට අවුරුදු 38 000කට ඉහත කාලයක දී ප්‍රාග් ඓතිහාසික මානවයන්ගේ වාසස්ථානයක් ව පැවති කළුතර දිස්ත්‍රික්කයට අයත් ගල්ලෙන වන්නේ,
 (1) බටදොඹලෙන (2) පාහියන්ගලලෙන (3) අලිගලලෙන (4) කිතුල්ගල බෙලිලෙන
- (10) කුඩා වැව් පද්ධති භාරව කටයුතු කරන ලද්දේ,
 (1) පරුමක (2) දසගම් ඇත්තන් (3) ගමික (4) ගාහපති
- (11) තිස්සමහාරාමය වැව ඉදිකරවීමත් කිරිඳි මය හරස් කර අමුණක් බැන්දවීමක් සිදුකළ රජතුමා වූයේ,
 (1) මහසෙන් රජු ය. (2) ධාතුසේන රජු ය. (3) ඉලනාග රජු ය. (4) වසඹ රජු ය.
- (12) ප්‍රාදේශීය පාලකයෙකු හැඳින්වීමට “පොවති රජ” යනුවෙන් සඳහන් ව තිබූ සෙල්ලිපිය පිහිටි ප්‍රදේශය වූයේ,
 (1) කොක්ඇඹේ (2) ඇඹුල්ඇඹේ (3) සිතුල්පව්ව (4) වේවැල්කැටිය
- (13) පොළොන්නරුවේ මුතුගල්ල සෙල්ලිපියේ සඳහන් “මජ්ජම” නැමැත්තා,
 (1) කම්මල්කරුවෙකි. (2) රන්කරුවෙකි.
 (3) ඇන්දන් කැටයම්කරුවෙකි. (4) නූල් කටින්තෙකි.
- (14) ඓතිහාසික සිදුවීම් කිහිපයක් පහතින් දක්වා ඇත.
 A දුටුගැමුණු රජතුමා රට එක්සේසත් කිරීම.
 B මහා විජයබාහු රජු පොළොන්නරුවේ දළඳා මාළිගයේ ආරක්ෂාව වේලෙයිකිකාර හමුදාවට බාර දීම.
 C දේවානම්පියතිස්ස රජතුමා ථූපාරාමය ඉදිකරවීම.
 D භාතිකාභය රජු රුවන්වැලිසෑයට පබළු පූජාවක් පැවැත්වීම.
 ඉහත දක්වන ඓතිහාසික සිදුවීම් ඒවා සිදු වූ අනුපිළිවෙළ අනුව පෙළගැස් වූ විට නිවැරදි පිළිතුර වන්නේ,
 (1) C, D, A, B (2) A, B, C, D (3) D, C, B, A (4) C, A, D, B
- (15) සර්ව ආගමික බැතිමතුන්ගේ වන්දනාමානයට හා ගෞරවයට පාත්‍ර වූ සමනල කන්ද ‘ආදම්ගේ කන්ද’ නමින් හැඳින්වූ ජනවර්ගය වූයේ,
 (1) මුස්ලිම් (2) බර්ගර් (3) දෙමළ (4) මැලේ
- (16) දකුණු ඉන්දියානු කුලී හේවායින්ගේ සහාය පැතු පැරණිතම ශ්‍රී ලාංකික පාලකයින් දෙදෙනා වන්නේ,
 (1) ඉලනාග රජු හා උත්තිය රජු (2) අභයනාග රජු හා වසඹ රජු
 (3) ඉලනාග රජු හා අභයනාග රජු (4) වසඹ රජු හා ඉලනාග රජු
- (17) අතීතයේ ශිල්ප ශාස්ත්‍රවල නිපුණ ව සිටි ආචාර්යවරයෙකු නොවූයේ,
 (1) දුනු ආචාර්ය (2) අශ්ව ආචාර්ය (3) හස්ති ආචාර්ය (4) සිංහ ආචාර්ය
- (18) “රු සිරි යොවුන් ගුණ නැණ සියල්ලෙන් නොඅඩු වී මුත් නො දතොත් ශිල්ප සහ සුවඳ නැති කැල මල සම වේ.”
 අධ්‍යාපනයේ වටිනාකම කියවෙන මෙම කවිය ඇතුළත් ග්‍රන්ථය වන්නේ,
 (1) සසඳාවන (2) ලෝකෝපාකාරය (3) සියබස්ලකර (4) මුවදෙව්දාවන
- (19) පැරණි සෙල්ලිපිවල හේන් හඳුන්වා තිබෙන්නේ,
 (1) පිටිබිම් (2) සෙහෙන් (3) සේන් (4) හේන

- (20) අතීතයේ මෙරට රෙදි විවිමේ කර්මාන්තය පැවති බව සඳහන් සෙල්ලිපි මූලාශ්‍රය හමු වූ ස්ථානය වූයේ,
 (1) හම්බන්තොට මණ්ඩගල (2) හම්බන්තොට වෙහෙරකෙම
 (3) හම්බන්තොට සිතුල්පව්ව (4) මහනුවර වේගිරිය
- (21) ගම් ප්‍රධානීන් පිළිබඳව “දසගම් ඇත්තන්” ලෙස හැඳින්වූ සෙල්ලිපිය වන්නේ,
 (1) දුනුමඩලාකන්ද (2) වෙස්සගිරිය (3) කළුදියපොකුණ (4) තිරියාය
- (22) ගැබ්නි මව්වරුන්ගේ ප්‍රසූතිය සඳහා පළමුවන උපතිස්ස රජතුමා විසින් ඉදිකරවනු ලැබූ ගොඩනැගිලි හැඳින්වූයේ,
 (1) පසවන්තිනාමසාලා (2) සොන්ටීසාලා (3) සිව්කාසාලා (4) මාතෘනිවාස
- (23) ප්‍රථම වරට ලක්දිව එක්සේසත් කළ රාජ්‍ය පාලකයා වන්නේ,
 (1) මහසෙන් රජු (2) දේවානම්පියතිස්ස රජු
 (3) පණ්ඩුකාභය රජු (4) දුටුගැමුණු රජු
- (24) කාලයක් අතහැර දමා තිබී යළිත් වගා කිරීම ආරම්භ කරන හේන් හැඳින්වීමට අනුරාධපුර පළාතේ ගැමියන් භාවිත කරන්නේ,
 (1) සොහොන (2) පිටිබිම් (3) කනත්ත (4) නවදැලිහේන
- (25) අනුරාධපුර යුගයේ මෙරට වෙළෙඳ කටයුතුවල යෙදී සිටි කාම්බෝජවරු මින් කිනම් රටක සිට මෙරටට පැමිණියේ ද?
 (1) දකුණු ඉන්දියාව (2) ඇෆ්ගනිස්ථානය (3) ග්‍රීසිය (4) චීනය
- (26) අතීතයේ නීතිය පිළිබඳ හසල දැනුමක් තිබූ වෘත්තිකයින් හඳුන්වනු ලැබූ නාමය වන්නේ,
 (1) නීතිවේදී (2) වොහාර (3) නීති උපදේශක (4) නීතිඥ
- (27) කිත්සිරිමෙවන් රජ දවස දන්න ධාතුන් වහන්සේ වැඩමවන ලද්දේ කුමන වරායට ද?
 (1) ලංකාපටුන (2) ගොඩවාය (3) සුකරතිත්ථ (4) දඹකොළ පටුන
- (28) පැරණිතම සෙල්ලිපිවල “කනපෙඩික” යන නාමයෙන් හඳුන්වා ඇති නිලධාරියා පහත පිළිතුරු අතරින් තෝරන්න.
 (1) සේනාපති (2) භාණ්ඩාගාරික
 (3) රාජ්‍ය ලේඛනාගාර ප්‍රධානි (4) වෙළෙඳ කටයුතු ප්‍රධානි
- (29) අතීතයේ කිරිමඩු ශාන්තිකර්මය පවත්වන ලද්දේ කිනම් සත්ත්ව කොට්ඨාසයක ආරක්ෂාව සඳහා ද?
 (1) එළුවන් (2) ගවයන් (3) කුකුළන් (4) හාවන්
- (30) පෙර රජදවස “යොදුන” යන මිනුම භාවිතා කරන ලද්දේ,
 (1) බර මැනීමට ය. (2) අවකාශය මැනීමට ය.
 (3) කාලය මැනීමට ය. (4) දිග දුර මැනීමට ය.
- (31) I පැරණි රෝහලක නටඹුන් හමුවීම.
 I සංකීර්ණ ශල්‍යකර්ම සඳහා භාවිත කළ මෙවලම් හමුවීම.
 I මහා පරාක්‍රමබාහු සමයට අයත් වීම.
 ඉහත තොරතුරුවලට අදාළ ස්ථානය පහත පිළිතුරු අතරින් තෝරන්න.
 (1) රිටගල (2) මිහින්තලය (3) මාලිගාවිල (4) ආලාභන පිරිවෙන
- (32) වැව් බැම්ම බාදනය වීමේ අනතුර වළක්වාලීමට ඉදිකර තිබෙන වාරි නිර්මාණය හැඳින්වෙන්නේ කිනම් නමකින් ද?
 (1) පිටවාන (2) රළපනාව (3) සොරොව්ව (4) බියෝකොටුව

- (33) අතීතයේ බදු නීතිය යටතේ රජුට අයත් ඉඩම්වල වගාකිරීම වෙනුවෙන් ගෙවන ලද බද්ද හැඳින්වූයේ,
 (1) බොජකපති (2) දකපති
 (3) මනරමජ්ඛක (4) මාත්‍රික මත්සා භාගය
- (34) වරායකින් අයකළ රේගු බදු බෞද්ධ විහාරයකට පූජා කළ බව සඳහන් ව තිබූ සෙල්ලිපිය පිහිටියේ,
 (1) සිතුල්පව්ව (2) බුද්ධන්තෙහෙල
 (3) ගොඩවාය (4) මාතලේ
- (35) අතීත පාලකයින් නිසි කාලයට සී සෑම නොකරන පුද්ගලයන්ට කළං පහක දඩයක් නියම කරන ලද්දේ කුමන හේතුවක් නිසා ද?
 (1) වැසි කාලයේ සී සෑමෙන්, පස සෝදා යාමට ලක්වන නිසා ය.
 (2) සියලු දෙනාම සී සෑම කළ යුතු නිසා ය.
 (3) කෘෂිකාර්මික කටයුතු දියුණු කිරීමට අවශ්‍ය නිසා ය.
 (4) රජුට ආදායම තර කර ගැනීමට අවශ්‍ය නිසා ය.
- (36) කෘෂිකර්මාන්තයට ඉතාම සුදුසු වියළි කලාපයේ වැඩි ප්‍රදේශයක පැතිර ඇති පස වන්නේ,
 (1) ලොම් පස (2) වැලි පස
 (3) මැටි පස (4) රතු දුඹුරු පස
- (37) අනුරාධපුර නගරයේ දකුණු දොරටුව අසල පිහිටා තිබූ වෙළෙඳපොළ හැඳින්වූයේ කිනම් නමකින් ද?
 (1) අබල වපර (2) කාලසුමන (3) හෝපිටිගම (4) මණ්ඩගල
- (38) “මාසාත නීතිය” පනවන ලද රජකුමා වන්නේ,
 (1) හතරවන මහින්ද රජු (2) පස්වන මහින්ද රජු
 (3) අමණ්ඩ ගාමිණී අභය රජු (4) කුටකණ්ණ අභය රජු
- (39) අතීත සමාජයේ කිරි පරිභෝජනය පැවති බව පෙන්වා දෙමින් තම දියණියට දැවැද්දට හරක් බාණක් තැඟි කිරීමට අදහස් කළ පියෙකු පිළිබඳ සඳහන්ව ඇති ග්‍රන්ථය කුමක් ද?
 (1) දළදා සිරිත (2) ලෝකෝපකාරය
 (3) පූජාවලිය (4) සිදත් සඟරාව
- (40) “වල්වල දඬුපත් නොකපනු ඉසා” යනුවෙන් සඳහන් පාඨය සහිත කැළෑවල ගස් කොළන් නොකැපිය යුතු බව දැක්වෙන සෙල්ලිපිය වන්නේ,
 (1) අනුරාධපුර පුවරු ලිපිය (2) වේවැල්කැටිය සෙල්ලිපිය
 (3) වෙස්සගිරිය සෙල්ලිපිය (4) බුද්ධන්තෙහෙල සෙල්ලිපිය

(ල: 1×40= 40)

දකුණු පළාත් අධ්‍යාපන දෙපාර්තමේන්තුව

අර්ධ වාර්ෂික පරීක්ෂණය 2019

10 ශ්‍රේණිය ඉතිහාසය - II

නම/විභාග අංකය :-

කාලය : පැය 03 යි.

- I කොටසේ ප්‍රශ්න අංක 01 අභිවාර්ය වේ.
- II කොටසින් ප්‍රශ්න හතරකට ද, III කොටසින් ප්‍රශ්න එකකට ද පිළිතුරු සපයන්න.
- පිළිතුරු සැපයිය යුතු මුළු ප්‍රශ්න සංඛ්‍යාව හයකි.

I කොටස

(01) (අ) පහත (i) යටතේ දක්වා ඇති ඓතිහාසික ස්ථාන සියල්ලට ම සපයා ඇති ශ්‍රී ලංකා සිතියමෙහි ද, (ii) යටතේ දක්වා ඇති ස්ථාන සියල්ල ලෝක සිතියමෙහි ද ලකුණු කර නම් කරන්න.

(i) මිනිහාගල්කන්ද, කඳුරුගොඩ, වලවේ ගඟ, මින්නේරිය වැව, මහනුවර, කාලතිත්ථ, මහාවාලුකාගාම, බටදොඹලෙන, මල්වතුඔය, කුදිරමල්, නව්වාදුව වැව, පොළොන්නරුව (ලකුණු 12)

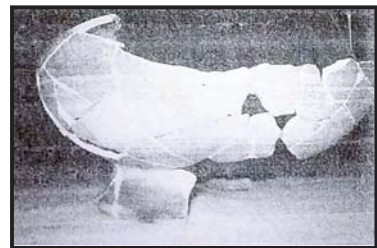
(ii) සුමාත්‍රා, රතුමුහුද, ඇග්නිස්ථානය, මදුරාසිය, බුරුමය, චීනය (ලකුණු 06)

(ආ) (i) පහත A, B, C හා D යටතේ දක්වා ඇති ඓතිහාසික තොරතුරු හා සම්බන්ධ පුද්ගලයින්, ස්ථාන හා ඓතිහාසික මූලාශ්‍ර අනුපිළිවෙලින් ලියන්න.

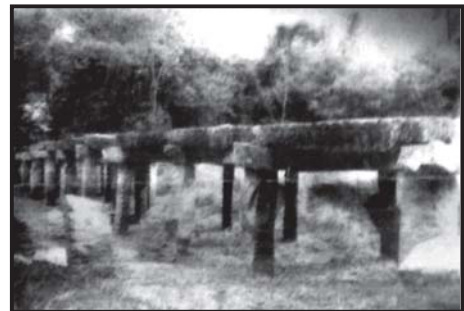
- A - පොළොන්නරුවේ ගල්පොත සෙල්ලිපිය කර වූ රජකුමා
- B - අඩි 45ක් ගැඹුරින් පිහිටි ඉරණමඩු සැකැස්මට අයත් ගල් යුගයේ සාක්ෂි සොයා ගෙන ඇති හම්බන්තොට දිස්ත්‍රික්කයට අයත් ප්‍රදේශය
- C - ශ්‍රී ලංකාවේ දේශීය සාහිත්‍ය මූලාශ්‍රය අතර වඩාත් පැරණිතම කෘතිය
- D - ලම්භකරණ වංශයේ ආරම්භක රජකුමා (ලකුණු 04)

H A සහ B යටතේ දක්වා ඇති පින්තූර අධ්‍යයනය කොට, අසා ඇති ප්‍රශ්නවලට පිළිතුරු අංක අනුපිළිවෙලින් ඔබේ පිළිතුරු පත්‍රයේ ලියන්න.

- (ii) (1) A පින්තූරයෙන් පෙන්වුම් කරන්නේ කුමක් ද?
 (2) මෙය සොයාගෙන ඇති ස්ථානය කුමක් ද?
 (3) මෙය කිනම් යුගයකට අයත් වන්නේ ද?
 (4) මෙයින් සනාථවන්නේ කිනම් කර්මාන්තයක් පිළිබඳව ද?
(ලකුණු 04)



- (iii) (1) B පින්තූරයෙන් පෙන්වුම් කරන්නේ කුමක් ද?
 (2) මෙය කුමන ඔයක් හරහා ඉදිකර තිබේ ද?
 (3) මෙය කවර රාජධානි අවධියකට අයත් වන්නේ ද?
 (4) මෙය කිනම් ද්‍රව්‍යයකින් සාදා තිබේ ද?
(ලකුණු 04)



II කොටස

- (02) (i) තමන් විසින් නොදැනුණු ඒ හෙත් වෙනත් අය විසින් පවසන ලද තොරතුරු මත පිහිටා ශ්‍රී ලංකාව පිළිබඳ වාර්තා තබා ඇති පහත සඳහන් කතුවරුන් නියෝජනය කළ රට පිළිවෙලින් නම් කරන්න.
 A ජපාන
 B හින්දු සියරං
 C මෙගස්තිනිස් (ලකුණු 03)
- (ii) ඓතිහාසික වැදගත්කමකින් යුත් සීගිරි චිත්‍ර මඟින් අතීත කාන්තාවන්ගේ තොරතුරු ලබාගත හැකි අංශ දෙකක් ලියන්න. (ලකුණු 04)
- (iii) (a) මුල් ඓතිහාසික යුගය යනුවෙන් සැලකෙනුයේ කවර කාලවකවානුවක් ද?
 (b) සාහිත්‍ය මූලාශ්‍රවල සඳහන්ව තිබූ වාපිගාම තුනක් නම් කරන්න. (ලකුණු 05)
- (iv) පූර්ව ඓතිහාසික යුගයේ පරිවර්තනීය ලක්ෂණ තුනක් සඳහන් කර ඉන් එකක් විස්තර කරන්න. (ලකුණු 06)
- (03) (i) ගල් යුගයට අයත් ප්‍රජාව ජීවත් වී ඇති පරිසර කලාප තුනක් සඳහන් කරන්න. (ලකුණු 03)
- (ii) A වෙරළාශ්‍රිත ඵලිමහන් වාසස්ථාන දෙකක් ද,
 B කඳුකර ඵලිමහන් දඩයම් වාසස්ථාන දෙකක් ද නම් කරන්න. (ලකුණු 04)
- (iii) ගල් යුගයේ විසූ මානවයාගේ අභිවාර විධි දෙකක් කෙටියෙන් පැහැදිලි කරන්න. (ලකුණු 05)
- (iv) මෙරට ගල් යුගයේ විසූ මිනිසුන්ගේ ආහාර රටාව සකස් වී තිබූ ආකාරය කරුණු දෙකකින් විස්තර කරන්න. (ලකුණු 06)
- (04) (i) ශ්‍රී ලංකාවේ පූර්ව ඓතිහාසික යුගය නිරූපණය කරන මහාශිලා සුසාන පිහිටා ඇති ප්‍රදේශ තුනක් නම් කරන්න. (ලකුණු 03)
- (ii) නොයෙකුත් වෘත්තිකයින් හා විවිධ කාර්යය පදනම් කොට ක්‍රියාත්මක වූ ජනාවාස ආශ්‍රිතව, වරහන තුළින් තෝරා පිළිතුරු සපයන්න.
 (පට්ටනගාම, මණිකාරගාම, කේවට්ටගාම, කුම්බකාරගාම, ඔළගම්, ගෝපාලගාම, වඩ්ඩකිගාම)
 A වළං සාදන්නන් විසූ ගම්
 B ජනතාව විසින් අතහැර දැමූ වැව්ගම්
 C වඩුවන් විසූ ගම්
 D වරාය ආශ්‍රිතව තිබූ ගම් (ලකුණු 04)
- (iii) දේශපාලන බලය මධ්‍යගත වීමේ දී පහළ වූ රජතුමාගේ ප්‍රධාන වගකීම් තුනක් සඳහන් කර ඉන් එකක් කෙටියෙන් පැහැදිලි කරන්න. (ලකුණු 05)
- (iv) පැරණි ශ්‍රී ලංකාවේ රාජ්‍ය උරුමය ලැබුණු ආකාරය උදාහරණ සහිතව කරුණු දෙකකින් විස්තර කරන්න. (ලකුණු 06)
- (05) (i) පහත සිද්ධීන් හා සම්බන්ධ පුද්ගලයින් A, B, හා C අනුපිළිවෙලින් ලියන්න.
 A ශ්‍රී මහා බෝධීන් වහන්සේ රෝපණය කිරීම වෙනුවෙන් විශාල උත්සවයක් පැවැත්වූ රජතුමා
 B වසඹ රාජ්‍ය සමයේ දී නාගදීපය පාලනය කළ ඇමතිවරයා
 C රෝමයෙන් විදුරු පබළු මෙරටට ගෙන ඒමට කටයුතු කළ රජතුමා (ලකුණු 03)

(ii) අනුරාධපුර රාජධානියේ ආරම්භක පාලකයා වූ පණ්ඩුකාභය රජතුමාගේ සේවාවන් දෙකක් ලියන්න. (ලකුණු 04)

(iii) අපේ රට පාලනය කළ රජවරුන් තම ක්‍රියාකලාපය සහ පෙනී සිටීමට උත්සාහ කළ ස්වරූපය අනුව රාජ්‍යත්වය පිළිබඳ විවිධ සංකල්ප ගොඩනැගී ඇත. එවැනි අවස්ථා දෙකක් කෙටියෙන් විස්තර කරන්න. (ලකුණු 05)

(iv) පොළොන්නරු රාජධානියේ ආරම්භකයා වූ මහා විජයබාහු රජතුමාගේ සේවාවන් දෙකක් විස්තර කරන්න. (ලකුණු 06)

(6) (i) ඕනෑම රටක පාලනය මෙහෙයවන ආයතන තුන නම් කරන්න. (ලකුණු 03)

(ii) පහතින් සඳහන් කර ඇති A, B, C හා D වලින් දැක්වෙන සිද්ධියට සම්බන්ධ කෙටි යෙදුම වරහන තුළින් තෝරා ලියන්න.
(මණිකර, මහවෙදනා, වේගිරිය, බෝවත්තේ ගල, නවදැලිහේන, සද්විහරිය, අන්තෝවාසික, බුද්ධසෝම හිමි, පාහියන් හිමි)

- A මහාවිහාරයේ වැඩ වාසය කරමින් ත්‍රිපිටක ධර්මයට අටුවා රචනා කළ විදේශීය හික්මුන් වහන්සේ
- B ක්‍රි.පූ. නව වන සියවසේ දී ප්‍රධාන වෛද්‍යවරයා හැඳින්වූ ආකාරය
- C අලුතින් ගිණි තබා ගත් හේන
- D නායක ස්වාමීන් වහන්සේ යටතේ වැඩවාසය කළ හික්මුන් වහන්සේලා (ලකුණු 04)

(iii) අතීතරයේ මෙරට ජනප්‍රියව පැවති හේන් වගාව පරිසර හිතකාමී වගා ක්‍රමයක් බව සනාථ කිරීමට කරුණු තුනක් සඳහන් කරන්න. (ලකුණු 05)

(iv) අප රට පාලනය කළ බුද්ධිමත් රජවරු අසල්වාසී රටවල් සමඟ මිත්‍රශීලී සබඳතා පැවැත්වූ බවට උදාහරණ සහිතව කරුණු තුනක් මගින් විස්තර කරන්න. (ලකුණු 06)

(7) (i) පහත සඳහන් කරුණට අදාළ පුද්ගලයන් නම් කරන්න.
A - හේන් වගාව හා සම්බන්ධ බදු වර්ග අහෝසි කළ රජතුමා
B - මහා විජයබාහු රජතුමාට කුඩාකළ සිට ආරක්‍ෂාව සහ රැකවරණය සැලසූ ආරක්ෂක නිලධාරියා
C - කලාවැව සෑදවීමට මූලිකත්වය දුරු රජතුමා (ලකුණු 03)

(ii) A - අතීතරයේ මෙරට පැවති හින්දු කෝවිල් දෙකක් ද,
B - අනුරාධපුර රාජ්‍ය සමයේ පැවති බෞද්ධ අධ්‍යාපන ආයතන දෙකක් ද නම් කරන්න. (ලකුණු 04)

(iii) මෙරටට බුදුදහම හඳුන්වාදුන් මුල් වකවානුවේ හික්මුන් වහන්සේලා වැඩ වාසය කරන ලද්දේ පූජා කරන ලද ස්වභාවික ගල්ගුහා තුළ ය. එලෙස ගල්ගුහා පූජා කිරීම හා සම්බන්ධ අවස්ථා තුනක් සඳහන් කරන්න. (ලකුණු 05)

(iv) හතරවන උදය රජතුමා විසින් ලියවන ලද සොරබොරවැව ටැම්ලිපියේ හෝපිටිගම වෙළෙඳපොළ සම්බන්ධව පනවා ඇති වෙළෙඳ නීති තුනක් සඳහන් කර ඉන් එකක් විස්තර කරන්න. (ලකුණු 06)

III කොටස

- (08) (i) ක්‍රීඩා වර්ෂයෙන් එකොළොස්වන සියවසේ සිට දහතුන්වන සියවස දක්වා මෙරටේ ක්‍රියාත්මක වූ දකුණු ඉන්දියානු සම්භවයක් ඇති වෙළඳ සංවිධාන තුනක් නම් කරන්න. (ලකුණු 03)
- (ii) බෞද්ධ විහාරාරාමවල විසූ හික්ෂුන් වහන්සේලාගේ ප්‍රයෝජනය සඳහා ඉදි කරන ලද පොකුණු හතරක් නම් කරන්න. (ලකුණු 04)
- (iii) අතීතයේ මෙරට විශිෂ්ට වාස්තු විද්‍යාත්මක නිර්මාණ රැසක් පැවති බව නටබුන් පරීක්ෂා කිරීමේ දී සනාථ වේ. එවැනි අවස්ථා දෙකක් උදාහරණ සහිතව විස්තර කරන්න. (ලකුණු 05)
- (iv) අතීත පාලකයින් මහ වැව් ඉදි කිරීමෙන් බලාපොරොත්තු වූ අරමුණු තුනක් සඳහන් කර ඉන් එකක් විස්තර කරන්න. (ලකුණු 06)
- (09) (i) ඇළහැර ඇළ මගින් ජලය සපයනු ලැබූ වැව් තුනක් නම් කරන්න. (ලකුණු 03)
- (ii) පහත A සිට D දක්වා දී ඇති එක් එක් ප්‍රකාශයට අදාළ පිළිතුරු අනුපිළිවෙලින් ලියා දක්වන්න.
 A ඇළ මාර්ග ඉදිකිරීම සම්බන්ධව කටයුතු කළ නිලධාරියා
 B ඇළහැර ඇළ ඉදිකිරීම සඳහා හරස් කරන ලද ගංගාව
 C විශාල ප්‍රමාණයේ මැටි බඳුන් කිහිපයක් ලීඳ තුළට බස්සවා එහි බිත්ති ආවරණය කර ඇති ලිං හඳුන්වා ඇත්තේ,
 D වෙර යොදා බලයක් යෙදීමෙන් ගල්පතුරු ගලවා ගෙන මෙවලම් තැනීමේ තාක්ෂණය (ලකුණු 04)
- (iii) ශ්‍රී ලංකාවේ යකඩ නිස්සාරණය කිරීමේ පැරණි තාක්ෂණය යොදාගත් ප්‍රධාන අවස්ථා දෙක කෙටියෙන් විස්තර කරන්න. (ලකුණු 05)
- (iv) අතීත ශ්‍රී ලංකාවේ සමාජය තුළ කාන්තා නායකත්වය ක්‍රියාත්මක වූ ආකාරය කරුණු දෙකක් මගින් විස්තර කරන්න. (ලකුණු 06)

දකුණු පළාත් අධ්‍යාපන දෙපාර්තමේන්තුව

අර්ධ වාර්ෂික පරීක්ෂණය - 2019

10 ශ්‍රේණිය ඉතිහාසය - පිළිතුරු පත්‍රය

I පත්‍රය (බහුවර්ණ)

- | | | | |
|---------|---------|---------|---------|
| 01. (3) | 11. (3) | 21. (3) | 31. (4) |
| 02. (1) | 12. (2) | 22. (1) | 32. (2) |
| 03. (2) | 13. (1) | 23. (4) | 33. (1) |
| 04. (4) | 14. (4) | 24. (3) | 34. (3) |
| 05. (4) | 15. (1) | 25. (2) | 35. (1) |
| 06. (2) | 16. (3) | 26. (2) | 36. (4) |
| 07. (1) | 17. (4) | 27. (1) | 37. (2) |
| 08. (3) | 18. (2) | 28. (3) | 38. (3) |
| 09. (2) | 19. (1) | 29. (2) | 39. (3) |
| 10. (1) | 20. (2) | 30. (4) | 40. (4) |
- (ලකුණු 2 × 40 = 80)

II පත්‍රය

- (01) (අ) ලංකා/ ලෝක සිතියම් අමුණා ඇත.
 (ආ) (i) A - කීර්ති ශ්‍රී නිශ්ශංකමල්ල/ නිශ්ශංකමල්ල
 B - පතිරාජවෙල C - දිපවංශය
 D - වසඹ (1 × 4)
 (ii) (1) පින්තාරු කළ මැටි බදුන්
 (2) උඩරොවාමඩම
 (3) පූර්ව ඓතිහාසික යුගය
 (4) වළං තැනීමේ කාර්මාන්තය/
 කුඹල් කර්මාන්තය (1 × 4)
 (iii) (1) ගල්පාලම (2) මල්වතුමය
 (3) අනුරාධපුරය (4) කළුගල් (1 × 4)
- (02) (i) A - රෝමය B - චීනය C - ග්‍රීක (1 × 3)
 (ii) I කාන්තා ඇඳුම් පැළඳුම්, ආභරණ,
 කොණ්ඩ මෝස්තර, රූපලාවන්‍ය
 කටයුතු (2 × 2)
 (iii) (a) ක්‍රි.පූ. 450 සිට ක්‍රි.ව. 300 දක්වා (ල. 02)
 (b) සුමනවාපීගම, කඩහවාපීගම,
 විහාරවාපීගම, සුන්දරීවාපීගම (1 × 3)
 (iv) I පිළිස්සු මැටි වළං භාවිතය
 I ක්‍රමවත් සුසාන චාරිත්‍ර විධි
 I යකඩ ලෝහ භාවිතය
 I ස්ථීර ජනාවාස ඉදිකිරීම.
 I කෘෂිකර්මාන්තය ඇරඹීම.
 (කරුණු 03 ට ලකුණු 03යි.)
 (විස්තරයට ලකුණු 03 යි.)
- (03) (i) අර්ධ ශුෂ්ක කලාපය, පහතරට වියළි කලාපය,
 පහතරට අතරමැදි වියළි කලාපය, තෙත් කලාපය,
 කඳුකර වියළි අතරමැදි කලාපය, ශුෂ්ක කලාපය
 (1 × 3)
 (ii) A - මිනිහාගල්කන්ද, බුන්දල, පතිරාජවෙල
 B - බණ්ඩාරවෙල, හෝටන්කැන්න (2 × 2)
 (iii) රාවණාඇල්ල/ පාහියන්ගල/ බටදොඹලෙන/ යන
 ස්ථානවලින් සාක්ෂි ලැබුණු අභිචාර විධි
 (ස්ථාන දෙකට ල. 02 විස්තරයට ල. 03යි.)
 (iv) I ආහාර සඳහා දඩයම් කළ සතුන්. උදා : ...
 I මිරිදිය මසුන්
 I ශාකමය ආහාර. උදා :
 I බෙල්ලන් හා ගස්ගොලුබෙල්ලන් (3 × 2)
- (04) (i) ඉබ්බන්කටුව, යටිගල්පොත්ත,
 ගල්සොහොත්තන (1 × 3)
 (ii) A - කුම්බකාරගාම B - ඔලගම්
 C - වඩ්ඩකීගාම D - පට්ටනගාම (1 × 4)
 (iii) I රට ආර්ථික වශයෙන් දියුණු කිරීම.
 I රට වැසියන්ට ආරක්ෂාව සැපයීම.
 I රටවැසියන්ගේ ආධ්‍යාත්මික සංවර්ධනය
 ගොඩනැගීම.
 (කරුණු තුනට ල. 03යි. විස්තරයට ල. 02යි.)
 (iv) I පියාගෙන් පුතාට. උදා :
 I සහෝදරයාගෙන් සහෝදරයාට. උදා : (3 × 3)

- (05) (i) A - දේවානම්පියතිස්ස
 B - සෘෂිගිරි
 C - භාතිකාභය (1 x 3)
- (ii) I සිය පාලන මධ්‍යස්ථානය ලෙස අනුරාධපුරය තෝරාගෙන අනුරාධපුර නගරය ගොඩනැගීම.
 I ප්‍රාදේශීය පාලකයින් පරදවා බලයට පත්වීම.
 I තමන්ගේ දසවෙනි රාජ වර්ෂයේ දී දිවයිනේ ග්‍රාම සීමා සටහන් කිරීම.
 I ගාමිණී වැව, ජය වැව හා අභය වැව (බසවක්කුලම) සෑදවීම. (2 x 2)
- (iii) I නරේශ්වර I අලකපය මහරජ
 I බෝධිසත්ව I දේවත්ව
 I චක්‍රවර්තී (සංකල්ප දෙකට ල.2 යි. විස්තරයට ලකුණු 03යි.)
- (iv) I දැඩි අභියෝග මැද සොළීන් පැරදවීම.
 I පොළොන්නරුව තම රාජධානිය බවට පත්කර ගැනීම.
 I වෙහෙරවිහාර, වැව් අමුණු ප්‍රතිසංස්කරණය කිරීම.
 I විවාහ සබඳතා මගින් විදේශ සමග මිත්‍රත්වය ඇති කරගැනීම. (3 x 3)
- (06) (i) ව්‍යවස්ථාදායක, විධායක, අධිකරණ (1 x 3)
- (ii) A - බුද්ධසෝම හිමි B - මහවෙදනා
 C - නවදූලිහේන D - අන්තේවාසික (1 x 4)
- (iii) I හේන් වගාව සඳහා කැළෑව එළිපෙහෙළි කිරීමේ දී විශාල ගස් කපා නොදැමීම.
 I කැළෑ කොටස ගිනි තැබීමට පෙර සියලු සතුන් කෑ ගසා ඉවත් කිරීම.
 I වරක් දෙවරක් වගා කළ හේන අතහැර දමා නැවත කැළය වැවීමට ඉඩ සැලසීම. (කරුණු 3 ට ලකුණු 05යි.)
- (iv) I පළමුවන ගජබාහු රජු දකුණු ඉන්දියාවේ චේර රාජ්‍යය
 I භාතිකාභය රජු රෝමය
 I හයවන අග්බෝ රජු චීනය
 I මහා විජයබාහු රජු කාලිංග හා පාණ්ඩ්‍ය දේශ (2 x 3)
- (07) (i) A - නිශ්ශංඛමල්ල
 B - සින්තාරුබිම බුදුදේවා
 C - ධාතුසේන (1 x 3)
- (ii) A - කෝතේශ්වරම්, තිරුකේතිශ්වරම්
 B - මහාවිහාරය, අභයගිරිය (1 x 4)
- (iii) I ගමික සිව, ගමික සුමන, ගමික තිදන
කොරවක්ගල සෙල්ලිපිය
 I ලෝභවැඩ කළ ගෘහපතියා
පෙරියපුලියන්කුලම සෙල්ලිපිය
 I සුමන නැමති වෙළෙන්දා මණ්ඩගල

සෙල්ලිපිය

- I රෙදි වියා වෙළඳාම් කළ සංවිධානය
වෙහෙරකෙම සෙල්ලිපිය
 (අවස්ථා තුනට ලකුණු 05යි.)
- (iv) I වෙළෙඳපොළට පැමිණෙන කරත්තවලින් මිස වෙළෙඳපොළ පසුකරගෙන යන කරත්තවලින් බදු අය නොකළ යුතු බව
 I බුලත් වෙළඳාම් කිරීමේ දී හිරු එළියෙන් ආවරණය වන පරිදි මඩු තුළ පමණක් වෙළඳාම් කිරීම.
 I පොහොය දිනවල වෙළඳාම් කළ අයගෙන් දඩ මුදල් අය කිරීම. (නීති තුනට ල. 03යි. විස්තරයට ල. 03යි.)
- (08) (i) නානාදේසි, වලඤ්ඤියාර්, අයින්නුරුවර් (1 x 3)
- (ii) කුට්ටම්පොකුණ, කුමාර පොකුණ, ඇත් පොකුණ, නෙළුම් පොකුණ (1 x 4)
- (iii) බෞද්ධ ගොඩනැගිලි, ස්තූප, පිළිම ගෙවල්, ආරාම, දානශාලා, භාවනා කුටි, රාජ මාළිගා, බලකොටු, රෝහල්, බෝධිසර.... (මෙවැනි අංග දෙකකට ල. 02යි. ඒවා උදා සහිත විස්තර කිරීමට ල. 03යි.)
- (iv) I කෘෂිකාර්මික කටයුතු සාර්ථක කරගැනීමට
 I ගංවතුර පාලනය කිරීම.
 I නාගරික ජනතාවගේ වෙනත් අවශ්‍යතා සම්පූර්ණ කිරීම. (අරමුණු තුනට ල. 03යි. විස්තරයට ල. 03යි.)
- (09) (i) මින්නේරිය වැව, ගිරිතලේ වැව, කවුඩුල්ල වැව, කන්තලේ වැව (1 x 3)
- (ii) A - අඩික B - අඹන්ගඟ
 C - උෟරාකැටු ලිං D - පීඩන ශල්‍යකනය (1 x 4)
- (iii) I බලංගොඩ සමනළ වැව ප්‍රදේශයෙන් ස්වභාවික සුළං බලයෙන් යකඩ නිස්සාරණය
 I සීගිරියට නුදුරු අලකොළ වැව දෙහිගහ ඇළකන්ද ප්‍රදේශයේ මයින හම ආධාරයෙන් යකඩ නිස්සාරණය (ප්‍රධාන අවස්ථා දෙකට ලකුණු 02යි. විස්තරයට ලකුණු 03යි.)
- (iv) I රට පාලනය කළ කාන්තා නායිකාවන් උදා : ලීලාවතී රැජින, කළ්‍යාණවතී රැජින, චූල සිවලී දේවී රැජින
 I ජනතාවගේ ගෞරවයට පාත්‍ර වූ කාන්තා නායිකාවන්.
 උදා : සුගලා බිසව, විහාරමහා දේවිය
 I පරුමක කාන්තාවන්
 උදා : පරුමකලු සමනා
 I නලනා ලක්ෂ්මී වැනි බෞද්ධාගමට දේපල පූජා කිරීම. (කරුණු දෙක විස්තර කිරීමට 3 x 2)