

මධ්‍යම පළාත් අධ්‍යාපන දෙපාර්තමේන්තුව
 மத்திய மாகாண கல்வித் திணைக்களம்
 Department of Education Central Province

10 ශ්‍රේණිය වර්ෂ අවසාන පරීක්ෂණය - 2019 **40 S I**

පෙරදිග සංගීතය කාලය පැය එකයි

සැලකිය යුතුයි :- ● ප්‍රශ්න සියල්ලටම පිළිතුරු සපයන්න.
 ● ප්‍රශ්න අංක 1 සිට 40 දක්වා දී ඇති ප්‍රශ්නවලට නිවැරදි හෝ වඩාත් ගැලපෙන පිළිතුර තෝරන්න.

01. නිර්දේශිත රාග අතරින් ස්වර හතරක් කෝමලවන රාගය වන්නේ,
 1. බ්ලාවල්. 2. යමන්. 3. කාඟි. 4. හෙරවී.
02. "නිඳුනිරි, ග, රිස" යන සංගතිය යෙදෙන නිර්දේශිත රාගය වන්නේ,
 1. බ්ලාවල්. 2. යමන්. 3. කාඟි. 4. හෙරවී.
03. ස්වර සඵතකයේ මධ්‍ය සඵඵයේ සංඛ්‍යාතය 256 වන විට උඵඵ සඵඵයේ සංඛ්‍යාතය විය හැක්කේ,
 1. 288 කි. 2. 312 කි. 3. 512 කි. 4. 520 කි.
04. ගාන්ධාරය වාදී වන රාගයක සංවාදී ස්වරය විය හැක්කේ,
 1. ස-ප ය. 2. ධ-නි ය. 3. රි - ප ය. 4. ම - ස ය.
05. "ධුමධු නි ස්" ලෙසින් අන්තරා කොටස ආරම්භ වන රාගයක් වන්නේ,
 1. බ්ලාවල්. 2. යමන්. 3. කාඟි. 4. හෙරවී.
06. / නිධ-ප/ ම්පගම් /ප - - - / පම්ගරි/ ලෙසින් ආරම්භ වන සර්ගම් ගීතයේ මීලඟ ස්වර පාදය වන්නේ
 1. /නිරිගම්/ පධනිසං/ නිධපම්/ ගරිස-/
 2. /සරිගරි/ගමපධ/පම්ගරි/ගරිස-/
 3. /ගගපධ/පසි-සි/ නිරිගරි / සිනිධප/
 4. /නිරිගම්/ පධනිසං/ රිසිනිධ/ පම්ගම්/
07. හෙරවී රාගය ඇසුරු කරගෙන නිර්මාණය වී ඇති ගීතයක් නොවන්නේ,
 1. පාරමිතා බල පූරිත පූජිත. 2. එන්න මදනලේ.
 3. සාධු දන්තධා. 4. කවාලා විලද ජාති.
08. නිර්දේශිත රාග අතරින් විවාදී ස්වර පහක් යෙදෙන රාගය වන්නේ,
 1. බ්ලාවල්. 2. යමන්. 3. කාඟි. 4. හෙරවී.
09. ස්වර ප්‍රස්තාරයක $\text{---} \bullet \text{---}$ සලකුණ යොදා තිබීමෙන් අදහස් වන්නේ,
 1. පෙර විභාගය නැවත වරක් වාදනය විය යුතු බව.
 2. පෙර විභාග දෙක නැවත වරක් වාදනය විය යුතු බව.
 3. පෙර ස්වරය නැවත වරක් වාදනය විය යුතු බව.
 4. පෙර ස්වර පේළියම නැවත වරක් වාදනය විය යුතු බව.
10. හින්දි අනුකාරක ග්‍රාමඟෝන් ගීතයකට උදාහරණකි,
 1. පිටදීප දේග ජය ගත්තා. 2. දුල්සල්වනේ ලකල්.
 3. දුරපේන තැනිතලා. 4. මුනිනන්දන සිරිපාද වදිමි.
11. "අඳුර අඳුර මගේ, සාධු දන්තදා, අසුරු සැනින් එක මොහොතක දී" වැනි ගීත සඳහා පාදක වූ රාගය
 1. බ්ලාවල්. 2. යමන්. 3. භූපාලි. 4. හෙරවී.
12. " රූ රැසේ අදිනා ලෙසේ - අත් ලෙල දිදි විදුලිය පබා".
 1. මෙය ගුත්තිලයේ කවියකි - අට්ඵසිමත් සේ ගීයකි.
 2. මෙය ගුත්තිලයේ කවියකි - සූඵසිමත් සේ ගීයකි.
 3. මෙය සැලලිහිණියේ කවියකි - අට්ඵසිමත් සේ ගීයකි.
 4. මෙය සැලලිහිණියේ කවියකි - සූඵසිමත් සේ ගීයකි.

13. කපිරිඤ්ඤා, ගීත ඇසුරින් “ ශ්‍රී ලංකා බයිලා” ගීත කලාව ආරම්භ කළ ශිල්පියා වන්නේ,
 1. වොලී බැස්ටියන්. 2. එම්.එස්. ප්‍රනාන්දු,
 3. ඩෙස්මන් ද සිල්වා. 4. නිහාල් නෙල්සන්.
14. “මුනි නන්දන සිරි පාද” යන ග්‍රන්ථයේ ගීතය සඳහා ආභාසය වී ඇත්තේ,
 1. උත්තරභාරතීය සංගීතයයි. 2. වංග සංගීතයයි.
 3. බටහිර සංගීතයයි. 4. ජන සංගීතයයි.
15. “සමුද්‍රසෝම විරිතට” අදාළ ගීතයකි.
 1. රැගන් සුරා පිරු විකිත්. 2. පැහැසරණිය - මිණිපැමිණිය.
 3. රූ රැසේ අඳිනා ලෙසේ. 4. බුද්ධං සරණේ සිරස දරාගෙන.
16. සේ ගීයක ලක්ෂණයක් නොවන්නේ,
 1. ග්‍රන්ථාරූඪවී තිබීම. 2. ව්‍යක්ත බසකින් යුතු වීම
 3. පුළුල් ස්වර පරාසයක් තිබීම. 4. මුඛ පරම්පරාවෙන් පැවත ඒම
17. අනාසාතාත්මක ගැමි ගීතයකි.
 1. වරම වරම ශක්‍ර මහබලු අතින් වරම. 2. මලේ මලේ ඔය නාමල නෙලා වරෙන්.
 3. රන් දෑ කැති ගෙන නිති සැරසෙනවා. 4. දොඩම් කපාලා ඇඹුල් තනාලා.
18. “ඉයුජන් නාඩගමේ” මෙම ගීත ගීය රුසිරු එ තරුණා ” සහ “යානක අතුල මල්පෙති” යන ගීත දෙකේ තනුව ඇසුරින් නිර්මාණය වූ නව නාට්‍ය ගීත දෙකක් වන්නේ,
 1. ප්‍රේමයෙන් මන - ගල්ලෙන බිඳලා. 2. වගුරට නරනිඳු - දුලා නෙතු පුලා.
 3. රුසිරු ලඳුනි - බුදුතුල් ගුණැති සමීදුනේ. 4. ලපනොමවන් - මැවේ මා දුටු කොමළ ලියා.
19. සී.ද.එස්. කුලතිලක මහතා අතින් සිදු වූ ප්‍රධානතම සංගීත මෙහෙවරකි
 1. ජන ගී ඇසුරින් සරල ගී නිර්මාණය.
 2. “ශ්‍රී ලංකාවේ සංගීත සම්භවය ” ග්‍රන්ථය සම්පාදනය කිරීම.
 3. චිත්‍රපට සඳහා සංගීත අධ්‍යක්ෂණය කිරීම.
 4. ගුවන් විදුලි සංගීත ශිල්පියෙකු ලෙස කටයුතු කිරීම.
20. “ගොයම් දා මඟුල” “මාර පරාජය” වැනි ජන සංගීතමය නිර්මාණයන් කළ සංගීතඥයා වන්නේ,
 1. ලයනල් අල්ගම මහතා ය. 2. ඩබ්.බී. මකුලොලුව මහතා ය.
 3. රෝහණ බැද්දගේ මහතා ය. 4. සී. ද. එස් කුලතිලක මහතා ය.
21. ලාංකීය ජන සංගීතය පිළිබඳව ප්‍රායෝගික හා සිද්ධාන්තමය කරුණු අඩංගු ප්‍රධාන ග්‍රන්ථයක් වන්නේ,
 1. හෙළ ගී මඟ ග්‍රන්ථය යි. 2. සංගීත ශික්ෂණ ග්‍රන්ථය යි.
 3. ගීත විද්‍යා ග්‍රන්ථය යි. 4. ශ්‍රී ලංකාවේ සංගීත සම්භවය ග්‍රන්ථය යි.
22. තබ්ලාවේ දායං හා බායං එක්ව වැයිය යුතු අවනද්ධ අක්ෂරයකි.
 1. ති. 2. න. 3. ධං. 4. තිං.
23. සර්පිනාවේ “බැලෝ” එක මෘදුව හා තදින් ක්‍රියාත්මක කරන විට සර්පිනා හඬේ ඇතිවන වෙනස,
 1. තාරතාවය යි. 2. විපුලතාවය යි. 3. ධ්වනි ගුණය යි. 4. සංඛාතය යි.
24. වයලීනයේ හා බටහිරවේ හඬ එකිනෙකට වෙනස් වන්නේ, එම හාණ්ඩවල
 1. තාරතාවය නිසා ය. 2. විපුලතාවය නිසා ය.
 3. ධ්වනි ගුණය නිසා ය. 4. සංඛාතය නිසා ය.
25. / + රන් / දෑ s / කැති / ගෙන /
 / + නිති / සැර / සෙන / වා s /
 ලියා ඇති පද ප්‍රස්තාරය අනුව ගීතය ආරම්භ වී ඇත්තේ,
 1. සමග්‍රහයෙනි. 2. අවග්‍රහයෙනි.
 3. විෂමග්‍රහයෙනි. 4. මේ කිසිදු අයුරකින් නොවේ.
26. තබ්ලා වාදනය සඳහා ලෝ පතල වූ වාද්‍ය ශිල්පියෙකු වන්නේ,
 1. රවි ශංකර් 2. ශිව කුමාර් ෂර්මා
 3. ෂකීර් හුසේන් 4. පන්තලාල් ගෝෂ්

27. ලෝ ප්‍රකට සිතාර් වාදකයෙකි.
 1. රවි ශංකර්. 2. හරිප්‍රසාද් චෞරසියා. 3. හරි හරන්. 4. ජග්ජීන් සිං.
28. ලෝ ප්‍රකට ගසල් ගායකයෙකි.
 1. රවි ශංකර්. 2. හරිප්‍රසාද් චෞරසියා. 3. ශිවකුමාර් ෂර්මා. 4. ජග්ජීන් සිං.
29. "මල්සරා බැල්ම හෙලා" " දෑ සමන් මලක් වගේ" ආදී සරල ගීත, ජන සංගීතය ඇසුරින් නිර්මාණය කොට ගයන ලද්දේ,
 1. රෝහණ බැද්දගේ මහතා විසිනි. 2. ලයනල් රංවල මහතා විසිනි.
 3. එඩ්වඩ් ජයකොඩි මහතා විසිනි. 4. ටී.එම්. ජයරත්න මහතා විසිනි.
30. ජප් කාලයට සමානව මාත්‍රා විභාගවන දේශීය තිත වන්නේ,
 1. සුළු තනි තිත යි. 2. මැදුම් තනි තිත යි.
 3. සුළු මැදුම් දෙතිත යි. 4. මැදුම් මහ දෙතිත යි.
31. "අතීතය සිහිනයක් පමණයි - සැබෑ සුවදක් නෑ" මෙම ගීතය සඳහා වාදනය කළ හැකි කාලය වන්නේ,
 1. ජප් කාලය යි. 2. දාදරා කාලය යි.
 3. කෙහෙර්වා කාලය යි. 4. දීප්වන්දි කාලය යි.
32. නන්දා මාලිනිය විසින් ගැයූ මව්ගුණ ගීතයකි.
 1. මිහිමඩලේ අඳුරු කුසේ. 2. කඳුළු හෙලා නෑඹිලියට.
 3. දුනුකෙයියා මලක් වගේ. 4. කුස පිරි නැති වලඳ අභියස.
33. "ගම අවුලඤ්ඤයි" නැමැති ජන ගී ප්‍රසංගය නිර්මාණය කර ඉදිරිපත් කරන ලද්දේ,
 1. රෝහණ බැද්දගේ මහතා විසිනි. 2. ලයනල් රන්වල මහතා විසිනි.
 3. ඩබ්.බී. මකුලොලුව මහතා විසිනි. 4. සී.ද.එස්. කුලතිලක මහතා විසිනි.
34. වැළපුම් ගී ඇසුරින් නිර්මාණය වූ මව්ගුණ ගීතයකි
 1. මිහිමඩලේ අඳුරු කුසේ. 2. අම්මාවරුනේ.
 3. දුනුකෙයියා මලක් වගේ. 4. කඳුළු හෙලා නෑඹිලියට.
35. "අහිමාන්" චිත්‍රපටයේ "තෙරේ මේරේ මිලනකී යේ රෙනා" ගීතයට පාදක කොට ගෙන ඇති රාගය,
 1. හෙරවී වේ. 2. බිලාවල් වේ. 3. බමාජී වේ. 4. කාඟි වේ.
36. "මනිරත්නම්" නමැති සුප්‍රකට ඉන්දීය චිත්‍රපට අධ්‍යක්ෂවරයා විසින් අධ්‍යක්ෂණය කළ "රෝජා" "බොම්බෙයි" වැනි චිත්‍රපටවල සංගීත අධ්‍යක්ෂණය කළේ,
 1. අනු මලික්. 2. ඒ.ආර්. රහුමාන්. 3. ආර්.ඩී. බර්මන්. 4. බජ්පි ලහිර්.
37. විද්‍යුත් ස්වර පුවරු (සින්තසයිසර්) දෙකක් අතර සජීවීව දත්ත හුවමාරුව සඳහා භාවිත කළ හැකි තාක්ෂණික මෙවලම වන්නේ,
 1. Midi කේබල්. 2. USB. 3. Floppy Disk. 4. Cardrige.
38. ගුවන් විදුලි සරල ගීතයේ පුරෝගාමීන් දෙපල වූයේ,
 1. ආනන්ද සමරකෝන් හා එච්.ඩබ්. රූපසිංහ යන මහත්වරුන් ය.
 2. ආනන්ද සමරකෝන් හා සුනිල් සාන්ත යන මහත්වරුන් ය.
 3. බී.එස්. පෙරේරා හා ආර්.ඒ. වන්දසේන යන මහත්වරුන් ය.
 4. ආර්. මුත්තුසාමි හා එම්.කේ. රොක්සාමි යන මහත්වරුන් ය.
39. " නල දමයන්ති" හා "දෙපානෝ" යන ගීත නාට්‍ය දෙක නිර්මාණය කළ ශිල්පීන් වූයේ පිළිවෙලින්,
 1. චිත්‍රසේනායන් හා ඩබ්. බී.මකුලොලුව ශූරීන්.
 2. ගුණසේන ගලජ්ජන්ති ශූරීන් හා ආර්.ආර්. සමරකෝන් ශූරීන්.
 3. දයානන්ද ගුණවර්ධන ශූරීන් හා බන්දුල ජයවර්ධන ශූරීන්.
 4. එදිරිවීර සරච්චන්ද්‍ර ශූරීන් හා ජයලත් මනෝරත්න ශූරීන්.
40. ගුවන් විදුලියේ ප්‍රචාරය වූ මුල්ම සරල ගීතය වන්නේ,
 1. දසබලධාරී බුදුරජු පෙරකල 2. ඕලු පිපීලා විල ලෙල දෙනවා
 3. එන්ඩද මැණිකේ මමත් දියඹටා 4. පොඩි මල් එතනෝ
- * * * * * *

● පළමු වැනි ප්‍රශ්නය ඇතුළුව තවත් ප්‍රශ්න 04 කට (සම්පූර්ණ ප්‍රශ්න 05) පිළිතුරු සපයන්න

- (01) නිර්දේශිත රාග දෙකකට අදාළ ස්වර සංගති දෙකක් පහත දැක්වේ.
- a. මග්‍ර සර්වස ධ්‍ර න්‍රිස b. නිධන්තිරි , ගරිස
 - i. ඉහත a හා b ස්වර සංගීත වලින් දැක්වෙන රාග යුගලය නම් කරන්න (ල. 02)
 - ii. a රාගයේ වාදී - සංවාදී ස්වර, මේලය හා රාග ජාතිය ලියන්න. (ල. 02)
 - iii. b රාගයේ ආරෝහණ - අවරෝහණ ස්වර හා ගායන සමය ලියා දක්වන්න. (ල. 02)
 - iv. රාග දෙකෙන් එක් රාගයක මධ්‍යලය ගීතයක හෝ වාදිතයක ස්ථායී කොටස ප්‍රස්තාර කරන්න. (ල. 04)
 - v. a හා b රාග දෙක ඇසුරින් නිර්මාණය වී ඇති සරල ගීතය බැගින් නම් කරන්න. (ල. 02)

(02) පහත දැක්වෙන්නේ ගැමි ගී කිහිපයක් සහිත වගුවකි.

ගැමි ගීය	ගී වර්ගය	ආසානාත්මක/අනාසානාත්මක බව
වෙල්යායක ගොන් දෙන්තෙක්	පැල් කවි	අනාසානාත්මකයි
a. මලේ මලේ අර නාමල
b. රන් දැකැති ගෙන
c. තණ්ඩලේ දෙන්නා දෙපොලේ
d. බුද්ධං සරණේ සිරස දරාගෙන
e. බැද්දවටට සුදු මොර මල් පිපිලා

- i. එම වගුවේ හිස්තැන්වලට අදාළ තොරතුරු ලියන්න. (ල. 05)
- ii. ගැමි ගීයේ විශේෂ ලක්ෂණ දෙකක් ලියන්න. (ල. 02)
- iii. " සේ ගීය" යන්න කෙටියෙන් හඳුන්වන්න. (ල. 01)
- iv. ගැමි ගීතයක මුල් පාද දෙක පද ප්‍රස්තාර කරන්න. (ල. 04)

(03) පහත සඳහන් ප්‍රකාශන වල හිස්තැන් පුරවන්න.

- i. නූර්ති ගීත ගායනයේ දී රිද්මයෙන් මිදී ගයන ගීත කොටස ලෙසත්, නාඩගම් ගීත ගායනයේ දී ගීත මැද ලය වේගවත් කර ගයන කොටස, ලෙසත් හඳුන්වයි.
- ii. සරල ගීතයක තනුවට සමාන්තරව වාදනය වන සංගීතමය කොටස ලෙසත්, ගීතය මධ්‍යයේ යෙදෙන කෙටි ස්වර බණ්ඩ, ලෙසත් හඳුන්වයි.
- iii. කපිරිඤ්ඤා ගීත බොහෝමයක් වේග රිද්මයෙන් ගැයුනු අතර, ඒ සඳහා රිද්ම රටාව දායක විය. එසේම එම ගීත ගැයීම සමග සිදුකරන ලද නර්තනය ලෙස හඳුන්වා ඇත.
- iv. "මබයි රමා සඳ කිරණ" යන සරල ගීතය මාත්‍රා රිද්ම රටාවට ගැයෙන අතර, එයට අදාළ කාලය වන්නේ කාලයයි.
- v. "දන්නෝ බුදුන්ගේ" ගීතය යෙන් ආරම්භ වන අතර, "හෙල ජාතික අභිමානේ" ගීතය ආරම්භ වන්නේ යෙනි.
- vi. පරිගණකය ඇසුරින් ගීත පටිගත කිරීමේ දී භාවිතා කල හැකි මෘදුකාංග දෙකකි. හා

(02 x 06 = 12)

(04) I පහත වගුවේ A තීරුවෙහි දක්වෙන සංගීතඥයින්ට අදාළ සේවාව හා ක්ෂේත්‍රය B තීරුවෙහි දක්වේ. ඒ සංගීතඥයින්ට අදාළව ඒ තොරතුරු නිවැරදිව ගලපන්න.

A	B
ඩබ්.ඩී. මකුලොලුව	ලෝ ප්‍රකට සිතාර් වාදකයෙකි
සී.ද.එස්. කුලතිලක	ඔස්කාර් සම්මානලාභී සංගීතඥයෙකි
ලයනල් රන්වල	"ගම අවුලඤ්ඤයි" ජන ගී ප්‍රසංගයේ නිර්මාතෘ
රෝහණ බැද්දගේ	දක්ෂ ගසල් ගායකයෙකි
ඒ.ආර්. රත්නමාන	ජන ගී පර්යේෂකයන්හි නිරතව ජන ගී සංරක්ෂණයේ යෙදී ඇත.
ජග්ජීන් සිං	මාර පරාජය, තරණය වැනි සංගීත නිර්මාණයන් බිහි කළේය.
රවී ශංකර්	දක්ෂ බටහිර වාදකයෙකි
හරිප්‍රසාද් චෝරසියා	ජන ගායනා ඇසුරින් ජනප්‍රිය සරල ගීත නිර්මාණය කොට ඇත.

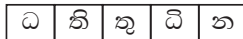
(1/2 x 8 = 4)

ii. පහත දැක්වෙන සංගීතඥයින් අතරින් දෙදෙනෙකුගේ සංගීතමය මෙහෙය කෙටියෙන් දක්වන්න.

- ඩබ්.ඩී. මකුලොලුව මහතා
- ලයනල් රන්වල මහතා
- සී.ද.එස්. කුලතිලක මහතා

(04 x 02 = 08)

(05) පහත දැක්වෙන්නේ හින්දුස්ථානී තාල පදවල යෙදෙන අවනද්ධ අක්ෂර පහකි.



- i. මෙම අක්ෂර ඇතුළත් කොට මාත්‍රා හයේ සහ මාත්‍රා දහයේ හින්දුස්ථානී තාල දෙකක් ප්‍රස්තාර කර දක්වන්න. (ල. 3x2=6)
- ii. a. "පිපෙන තුරු වැල් මල් රටා" මෙම ගී පදයට වඩාත් සුදුසු තාල රූපය හා තාලය නම් කරන්න. (ල. 02)
 b. ඉහත ගී පදය එකී තාල රූපය අනුව ප්‍රස්තාර කර දක්වන්න. (ල. 02)
- iii. මාත්‍රා දෙකෙන් තුන හා මාත්‍රා තුනෙන් හතර ගායනා වන ගීතය බැගින් නම් කරන්න. (ල. 02)

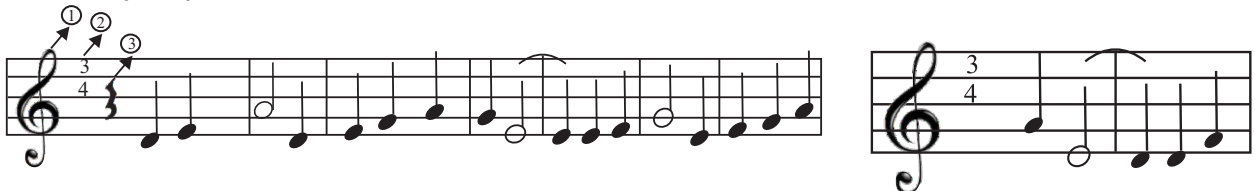
(06) i. මුල් යුගයේ ගුවන් විදුලි සරල ගීතයේ පුරෝගාමීන් ලෙස සුනිල් සාන්තයන් ගේ හෝ ආනන්ද සමරකෝන් ශූරීන්ගේ සංගීතමය මෙහෙය ඇගයීමකට ලක් කරන්න. (ල. 06)

- ii. පහත සඳහන් ශීර්ෂ ඔස්සේ ග්‍රැමෆෝන් ගී පිළිබඳව කෙටියෙන් පැහැදිලි කරන්න. (ල. 06)
 - ග්‍රැමෆෝන් ගීතයේ අවධි
 - ගීත නිර්මාණය හා ගායක ගායිකාවන්
 - ගී තනු නිර්මාණ කරුවන්

(07) ලාංකීය ගීත කලාවේ වැදගත් ගීත විශේෂයක් ලෙස මව්ගුණ හා පිය ගුණ පිළිබඳව නිර්මාණය වූ ගීත හැඳින්විය හැක.

- i. මව් ගුණ හෝ පිය ගුණ පිළිබඳව රචනා වී ඇති ගීත හතරක් එම ගීතවල පදරචකයින් හා ගායක / ගායිකාවන් සමඟ නම් කරන්න. (ල. 04)
- ii. ඔබ කැමති මව් ගුණ හෝ පිය ගුණ ගීතයක පද මාලාව ලියා, එම ගීතය පිළිබඳව ඔබේ අදහස් දක්වන්න. (ල. 08)

(08)



- i. ඉහත බටහිර ස්වර ප්‍රස්තාරය පෙරදිග ක්‍රමයට හරවා ප්‍රස්තාර කරන්න. (ල. 06)
- ii. 1 සිට 4 දක්වා අංක යොදා ඇති සංකේතයන් නම් කරන්න. (ල. 04)
- iii. මෙම ගීතය හා ගීත සම්ප්‍රදාය නම් කරන්න. (ල. 02)

* * * * *

තෙවන වාර පරීක්ෂණය - 2019

පෙරදිග සංගීතය

10 ශ්‍රේණිය

පිළිතුරු පත්‍රය

I කොටස

01 - 4	11 - 2	21 - 1	31 - 4
02 - 2	12 - 1	22 - 3	32 - 1
03 - 3	13 - 1	23 - 2	33 - 2
04 - 2	14 - 1	24 - 3	34 - 4
05 - 4	15 - 2	25 - 2	35 - 3
06 - 2	16 - 4	26 - 3	36 - 2
07 - 3	17 - 2	27 - 1	37 - 1
08 - 4	18 - 3	28 - 4	38 - 2
09 - 2	19 - 2	29 - 1	39 - 1
10 - 2	20 - 2	30 - 3	40 - 2

(ලකුණු 1x40 = 40)

II කොටස

- (01) i. a. හෙරව් b. යමන් (ලකුණු 02)
- ii. ♦ ම ස
 ♦ හෙරව්
 ♦ සම්පූර්ණ (ලකුණු 02)
- iii. ♦ සරිගමපට්ටනිසි / සිනිධපමගරිස
 ♦ රාත්‍රී ප්‍රථම ප්‍රහරයයි (ලකුණු 02)
- iv. රාග දෙකෙන් එක් රාගයක මධ්‍ය ලය ගීතයක් හෝ වාදිතයක් ස්වර ප්‍රස්තාර කර තිබිය යුතුයි. (ලකුණු 04)
- v. හෙරව්/යමන් රාග දෙක ඇසුරු කරගෙන නිර්මාණය වී ඇති සරල ගී දෙකක් සඳහන් කර තිබිය යුතුයි. (ලකුණු 02)

(02) i.

ගැමි ගීය	ගී වර්ගය	ආසාතාත්මක/අනාසාතාත්මක බව
වෙල්යායක ගොන් දෙන්නෙක්	පැල් කවි	අනාසාතාත්මකයි
a. මලේ මලේ අර නාමල	පාරු කවි	අනාසාතාත්මකයි
b. රන් දැකැති ගෙන	ගොයම් ගී	ආසාතාත්මක
c. තණ්ඩලේ දෙන්නා දෙපොලේ	කර්තක කවි (ගැල් කවි)	අනාසාතාත්මකයි
d. මුද්ධං සරණේ සිරසදරාගෙන	ඇදහිලි ගී (තුන්සරණේ)	ආසාතාත්මක
e. බැද්දවටට සුදු මොරමල්	බඹර කවි	අනාසාතාත්මකයි

(ලකුණු 05)

- ii. ගැමි ගීයක ඕනෑම සුවිශේෂ ලක්ෂණ දෙකක් ලියා තිබිය යුතුය. (ලකුණු 02)
- iii. සේ ගීය කෙටියෙන් හැඳින්වීම. (ලකුණු 01)
- iv. විෂය නිර්දේශයට අයත් ගැමි ගීයක මුල් පාද දෙක පද ප්‍රස්තාර කිරීම. (ලකුණු 04)

(03)i.දොහොරා / උරුට්ටුව

ii.Counters / Bits

iii.6/8 - බයිලා

iv.දෙකෙන්- තුන / ජප්

v.අවග්‍රහ / විෂමග්‍රහ

vi.Cubass, Fruity loops, Cake walk, Reason, Music Creat

(ලකුණු 2x6=12)

(04) i.	A	B
	ඩබ්.බී. මකුලොලුව	මාර පරාජය, තරණය වැනි සංගීත නිර්මාණ
	සී.ද.එස්. කුලතිලක	ජන ගී පර්යේෂණයන්හි නිරතව ජන ගී සංරක්ෂණයේ යෙදී ඇත.
	R.D බර්මන්	භාරතීය වික්‍රපට සංගීත අධ්‍යක්ෂවරයෙකි.
	රෝහණ බැද්දේ	ජන ගායනා ඇසුරෙන් ජනප්‍රිය සරල ගී නිර්මාණය කර ඇත.
	ඒ.ආර්. රත්නමානි	ඔස්කාර් සම්මානලාභී සංගීතඥයෙකි.
	ජය්ජිත් සිං	දක්ෂ ගසල් ගායකයෙකි.
	රවී ශංකර්	දක්ෂ සිතාර් වාදකයෙකි.
	හරිප්‍රසාද් වෞරසිය	දක්ෂ බමනලා වාදකයෙකි.

(ලකුණු 1/2x4=8)

ii. W.B. මකුළුව,ලයනල් රන්වල,සී.ද.එස්.කුලතිලක යන සංගීතඥයින් දෙදෙනෙකු පිළිබඳව ඔවුන්ගේ සංගීතමය මෙහෙය පිළිබඳ විස්තර ලියා තිබිය යුතුය. (ලකුණු 4x2=8)

(05) i. දාදුරා හා ජප්තාලය නිවැරදිව ප්‍රස්තාර කිරීම. (ලකුණු 06)

ii. ♦ දීප්වන්දි තාලය / හා ඒ අනුව ගී පාදය ප්‍රස්තාර කිරීම. (ලකුණු 02)
පිපෙන/කුරුවැල්/මල්/ටා s s s /හෝ

♦ මාත්‍රා 4 න් 4 / කෙහෙර්වා තාලය නම් කර තිබේ නම්
/+ පිපෙන /කුරුවැල්/+ මල්/ ටා s s s /ලෙස ප්‍රස්තාර කොට තිබිය යුතුය. (ලකුණු 02)

iii. උදාහරණ ලෙස මාත්‍රා දෙකෙන් - තුනට ගැයෙන ගීත

- ♦ ඔබ්බි රමා සඳ කිරණ - නන්දා මාලිනී මහත්මිය
- ♦ සුනිල්වන් නුවන් යුග - සෝමතිලක ජයමහ මහතා
- ♦ සබද අපි කඳු නොවෙමු - ගුණදාස කපුගේ මහතා
- ♦ සංසාර සාගරේ - නන්දා මාලිනී මහත්මිය
- ♦ ඔබෙ දෙනොල් පෙතිලිහි - වික්ටර් රත්නායක මහතා

උදාහරණ ලෙස මාත්‍රා තුනෙන් හතර ගැයෙන ගීත

- මගෙ නාමලී - හරුන් ලන්ත්‍රා
- සැදෑ කළුවර - නන්දා මාලිනී මහත්මිය
- සිහන වනු මැන - සුනිල් එදිරිසිංහ මහතා
- අතීතය සිහිනයක් පමණයි - කරුණාරත්න දිවුල්ගමේ මහතා
- සදාකාලික නොවූ ලෝකේ - සුනිල් එදිරිසිංහ මහතා
- මේ ගීත හෝ මේ හැර අදාළ රිද්ම රටාවලට අනුව ගැයෙන ගීත) (ලකුණු 02)
- ලියා තිබේනම් ලකුණු පිරිනැමිය යුතුය.

(06) i. සුනිල් ශාන්ත හා ආනන්ද සමරකෝන් යන සංගීතවේදීන් දෙදෙනාගෙන් එක් අයෙකු පිළිබඳව ඔහුගේ සංගීතමය මෙහෙයට අදාළ තොරතුරු ලියා තිබේ නම් ලකුණු ලබා දිය යුතුය. (ලකුණු 06)

ii. ග්‍රැමෆෝන් ගීත පිළිබඳව ලියා ඇති තොරතුරු අනුව ලකුණු ලබා දිය යුතුය. (ලකුණු 06)

(07) i,ii ලියා ඇති පිළිතුරේ ප්‍රස්තාර අනුව ලකුණු පිරිනැමිය යුතුය. (ලකුණු 12)

(08) i) +ග ම/ ප - ග/ මපධ/ පග -/- ගම/
/ ප - ග/ මපධ/ පග - /- ගම/ (ලකුණු 06)

ii) 1. Treble clef 2. Crochet rest
3. Time Signature 4. Tie (ලකුණු 04)

iii) ● දුරපේන තැනිතලා
● ග්‍රැමෆෝන් ගී (ලකුණු 02)