

STUDENT SEMINAR SERIES -2019

மாணவர் செயலமர்வு ~ 2019

INFORMATION & COMMUNICATION TECHNOLOGY

தகவல் தொடர்பாடல் தொழினுட்பவியல்

QUESTION PAPER – I, II

வினாத்தாள் -I,II

(தமிழ் மொழி மூலம்)



Powered by



e-learning and Nenas educational programs unit – ICT Branch
The National e-Learning Portal for The General Education

Ministry of Education
e-learning and Nenas Educational Programs Unit
G.C.E. Ordinary Level – Support Seminar – 2019

80 தகவல் தொடர்புத் தொழினுட்பவியல் - I

தரம் : 11

தமிழ் மொழி மூலம்

நேரம் : 1 மணி

- எல்லா வினாக்களுக்கும் விடையளிக்குக.
- ஒவ்வொரு வினாவுக்கும் 1 புள்ளி

01. சேமிக்கப்பட்ட நிகழ்ச்சி நிரல் (Stored program) எண்ணக்கரு அறிமுகப்படுத்தப்பட்ட தலைமுறை

- | | |
|-------------------------------|-------------------------------|
| 1. முதலாம் தலைமுறைக் கணனிகள் | 3. இரண்டாம் தலைமுறைக் கணனிகள் |
| 2. மூன்றாம் தலைமுறைக் கணனிகள் | 4. நான்காம் தலைமுறைக் கணனிகள் |

02. பின்வரும் கூற்றுக்களைக் கருதுக.

A - எல்லாப் பாடங்களிலும் அனுரா உயர்ந்த தேர்ச்சியைப் பெற்றுள்ளார்.

B - அனுரா கணித பாடத்தில் பெற்றுள்ள புள்ளி 95.

மேற்படி கூற்றுக்களில் சரியானவற்றைத் தெரிவு செய்க.

- | | |
|---------------------------|------------------------|
| 1. A - பண்பு ரீதியான தரவு | B - அளவு ரீதியான தரவு |
| 2. A - அளவு ரீதியான தரவு | B - பண்பு ரீதியான தரவு |
| 3. A - அளவு ரீதியான தரவு | B - அளவு ரீதியான தரவு |
| 4. A - பண்பு ரீதியான தரவு | B - பண்பு ரீதியான தரவு |

03. “இணையத்துடன் தொடர்புபடுத்தி திறன்பேசியினால் விரைவு துலங்கல் குறியீட்டை வருட முடியும். அலைபேசியினூடாக இணையத்திலிருந்து தகவல்களை பெறமுடிவதுடன் காட்சிப்படுத்தவும் முடியும்.”

உள்ளீடு, செயல்முறை மற்றும் வெளியீடு முறையே மேலுள்ள விடய ஆய்விலிருந்து எடுத்துக் காட்டுக்களை குறிக்கும் விடையினைத் தெரிவு செய்க.

1. விரைவு துலங்கல் குறியீடு, இணையத்துடன் இணைப்பை ஏற்படுத்தல், தகவல் உருவாக்கல்.
2. தகவல், தகவல் உருவாக்கல், தகவல்
3. விரைவு துலங்கல் குறியீடு, இணையத் தளத்திலிருந்து தகவல்களை பெற்றுக்கொள்ளல், தகவல்
4. தகவல், இணையத்துடனான தொடர்பு, விரைவு துலங்கல் குறியீடு

04. பின்வருவனவற்றில் எது தொலைதூர மருத்துவத்தின் பண்பு / பயன்பாடு அல்லாதது

- | | |
|---------------------------------------|------------------------------------|
| 1. நோயாளியை பரிசோதனை செய்தல் | 2. தொலை தூர மருத்துவ சிகிச்சை |
| 2. அவசர சிகிச்சைக்கான உயர் கிடைப்பனவு | 4. தொலை பயிற்சிக்கு குறைந்த கிரயம் |

05. கணனியின் பண்புகள் / பயன்பாடுகளையும் கணனியின் வகைகளையும் கீழுள்ள அட்டவணை கொண்டுள்ளது. சரியான தொடர்பைக் காட்டும் சரியான விடையினைத் தெரிவு செய்க.

| A | | B | |
|---|--|---|--------------------|
| A | பெரியளவிலான வணிகத்திற்கும் இராணுவ நோக்கத்திற்கும் | 1 | பிரதான சட்டக் கணனி |
| B | குறைந்தளவான முனையத்தின் மூலம் குறைந்த பயனர்கள் மத்திய கணினியுடன் இணைக்கப்படுகின்றனர் | 2 | சிறு கணனி |
| C | குறைந்தளவிலான மின் பாவணை | 3 | சிறப்புக் கணனி |
| D | பெரியளவிலான வணிகப் பயன்பாடு | 4 | நுண் கணனி |

1. A – 2 ,B – 4, C – 3 , D– 1
2. A – 1 ,B – 4, C – 3 , D– 2
3. A – 4 ,B – 3, C – 4 , D– 2
4. A – 3 ,B – 2, C – 4 , D– 1

06. அச்சிடுவதற்கான தேவைப்பாடுகள் கீழே தரப்பட்டுள்ளன.

A - தன்னியக்க ரெலர் இயந்திரத்தினூடாக பற்றுச்சீட்டு அச்சிட

B – தெளிவானதும் தரமானதுமான வெளியீடுகளை அச்சிட

மேற்குறித்த அச்சிடல் தேவைப்பாடுகளை பூர்த்தி செய்வதற்கு மிகவும் பொருத்தமான அச்சுப் பொறி பின்வருவனவற்றில் எது ?

1. வெப்ப அச்சுப் பொறி மற்றும் லேசர் அச்சுப் பொறி
2. குமிழி அச்சுப் பொறி மற்றும் லேசர் அச்சுப் பொறி
3. வெப்ப அச்சுப் பொறி மற்றும் வரி அச்சுப் பொறி
4. புள்ளி அமைவு அச்சுப் பொறி மற்றும் வெப்ப அச்சுப் பொறி

07. சிங்கள / தமிழ் மொழிக்கு பயன்படுத்தப்படும் மிகப் பொருத்தமான குறிமுறையாக்க முறை பின்வருவனவற்றுள் எது ?

1. இருமக் குறிமுறைப் பதினம் (BCD)
2. இருமக் குறிமுறைப் பதினம் பரிமாற்றத்திற்கான குறியீடு (EBCDIC)
3. தகவல் இடைப் பரிமாற்றத்துக்கான அமெரிக்க தரக் குறிமுறை (ASCII)
4. ஒற்றைக் குறிமுறை (UNICODE)

08. கணினி தொடங்குவதற்கு தேவையான அறிவுறுத்தல்கள் எந்த நினைவகத்தில் சேமித்து வைக்கப்படுகின்றது.

1. நினைவக பதிவகம்
2. பதுக்கு நினைவகம்
3. வாசிப்பு மட்டும் நினைவகம்
4. எழுமாற்று நினைவகம்

09. கற்கையைத் தொடர நுழைவதற்கு பின்வருவனவற்றில் எந்தப்பாடத் தொகுதி தேவையானது.

- | | |
|----------------|-------------------------|
| பாடத் தொகுதி A | பாடம் 1 மற்றும் பாடம் 2 |
| பாடத் தொகுதி B | பாடம் 3 மற்றும் பாடம் 4 |
| பாடத் தொகுதி C | பாடம் 5 மற்றும் பாடம் 6 |
| பாடத் தொகுதி D | பாடம் 7 மற்றும் பாடம் 8 |

கற்கையைத் தொடர நுழைவதற்கு A மற்றும் B பாடத் தொகுதியிலிருந்து ஒரு பாடத்தை மாணவன் தேர்ச்சி பெற வேண்டும். அத்துடன் அவர் பாடத் தொகுதி C அல்லது D ஒரு பாடத்தில் சித்தி எய்தியிருந்தல் வேண்டும்.

மேற்கூறப்பட்ட விளக்கத்தின் படி, ICT கற்றை நெறியைத் தொடர்வதற்கு பொருத்தமான விடை எது

1. A and B and (C or D)
2. (A or B) and C and D
3. (A or B) and (C or D)
4. (A and B) or (C and D)

10. 35_8 இற்கு சமவலுவான இரும எண் யாது

1. 00011101_2
2. 00111011_2
3. 00111010_2
4. 01010101_2

11. சேமிப்பு சாதனங்களின் விசேட பண்புகள் / பயன்பாடுகளை கீழுள்ள அட்டவணை கொண்டுள்ளது. சரியான தொடர்பினைக் காட்டும் விடையைத் தெரிவு செய்க

| A | | B | |
|---|---------------------------|---|---|
| A | நினைவக அட்டை | 1 | விரைவாக தரவை வாசிக்கவும் எழுதவும் எடுத்துச் செல்லவும் இலகுவானது |
| B | நீலக் கதிர் - முத்திரட்சி | 2 | ஒளிபடக் கருவி, தொலைபேசி மற்றும் கணினி விளையாட்டு சாதனங்களில் இது பயன்படுத்தப்படும். |
| C | பளிச்சிட்டு நினைவகம் | 3 | காணொளிகளை பதிவு செய்ய இது பயன்படும். |

1. A - 1, B - 2, C - 3
2. A - 3, B - 2, C - 1

3. A - 2, B - 3, C - 1
4. A - 3, B - 1, C - 2

12. உள்ளக வலையமைப்பிற்குப் (LAN) பொருத்தமான வலையமைப்பு இடத்தியல் யாது?

1. நட்சத்திர இடத்தியல்
2. வளைய இடத்தியல்
3. பாட்டை இடத்தியல்
4. கண்ணி இடத்தியல்

13. கணினி வலையமைப்புடனான 10 கணினிகளுக்கு பின்வரும் தேவைப்பாடுகள் வழங்கப்பட்டுள்ளன.

- A. இணைய வசதி வழங்கப்பட்டதுடன் எல்லாக் கணினிகள் / ஏனைய உபகரணங்கள் வலையமைப்புடனும் இணைக்கப்பட்டுள்ளது.
- B. இணையப் பயன்பாடு உள்ள போது வலையமைப்புக்களுக்கிடையிலான தரவுப் பாதுகாக்கப்படுகிறது.
- C. உயர் வினைத்திறனான தொடர்பாடலுக்காக எல்லா உபகரணங்களும் ஒன்றோடொன்று இணைக்கப்பட்டுள்ளது.

1. A - வழிப்படுத்தி B - எதிர் நச்சு நிரல் மென்பொருள் C - குவியம்
2. A - வழிப்படுத்தி B - தீச்சவர் C - குவியம்
3. A - வழிப்படுத்தி B - தீச்சவர் C - ஆளி
4. A - தீச்சவர் B - வழிப்படுத்தி C - ஆளி

14. நிகழ்த்துகை மென்பொருளில் உள்ள வேறுபட்ட வகையான படவில்லைத் தளக்கோலங்கள் தரப்பட்டுள்ளன. அவற்றுள் திரையில் காட்சிப்படுத்தக்கூடிய படவில்லை எது?

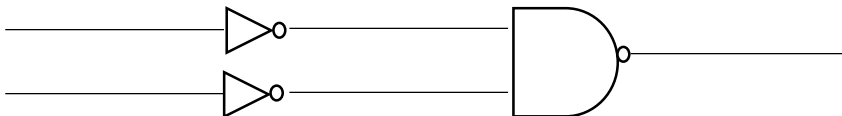


1. A
2. B
3. C
4. D

15. பின்வரும் பெறுமானங்களில் எது உயர் பெறுமானம் கொண்டது ?

1. 125_{10}
2. AC_{16}
3. 00100111_{bcd}
4. 553_8

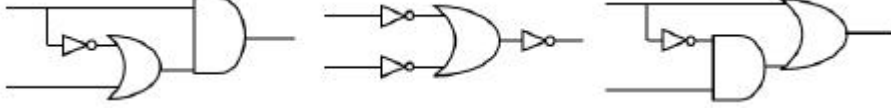
16. பின்வரும் தர்க்கச் சுற்று வெளியீடு 0 ஆக வருவதற்கான சந்தர்ப்பம் யாது?



1. $x = 0$ $y = 0$
2. $x = 0$ $y = 1$
3. $x = 1$ $y = 0$
4. $x = 1$ $y = 1$

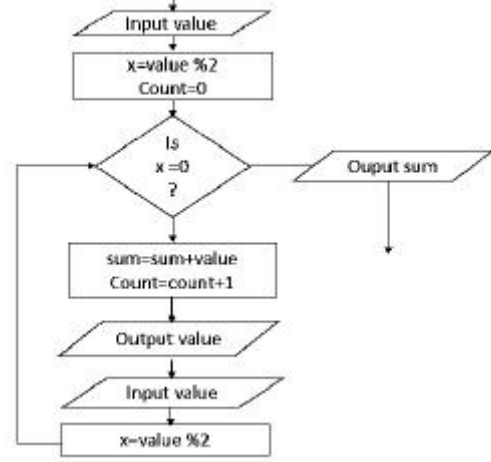
17. 128 MB, 512 MB, 1 GB கொள்ளளவுடைய 3 கோப்புக்களை திஸா சேமிக்க வேண்டியுள்ளது. அவரிடமுள்ள பளிச்சிடும் நினைவகத்திலுள்ள மிகுதி இடவெளி 2 GB ஆகும். இம் 3 கோப்புக்களையும் சேமித்ததன் பின்பு திஸாவிடமுள்ள பளிச்சிடும் நினைவகத்தின் கொள்ளளவு யாது ?
1. 380 KB 2. 384 MB 3. 384 GB 4. சேமிப்பதற்கு இடமில்லை

18. தரப்பட்ட தர்க்கச் சுற்றில் ஒரே மாதிரியான வெளியீட்டைத் தரும் தர்க்கச் சுற்று எது ?



1. A and B 2. A and C 3. B and C 4. A,B and C

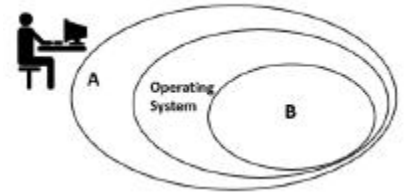
19. கீழே தரப்பட்ட பாய்ச்சற் கோட்டுப் படத்தின் உள்ளீடுகளாக 4, 6, 12, 15, 14, 13, 20, 9 இனைக் கருதுக. இது எத்தனை தடவை செயல்படும்
1. 4 தடவைகள் 2. 5 தடவைகள்
2. 3 தடவைகள் 4. 8 தடவைகள்



20. பணிச்செயல்முறைமை உடன் தொடர்புபட்ட பின்வரும் வரைபடத்தை அவதானிக்குக.

A, B முறையே குறிப்பது

1. பிரயோக மென்பொருளும் வன்பொருளும்
2. முறைமை மென்பொருளும் வன்பொருளும்
3. முறைமை மென்பொருளும் பயனரும்
4. முறைமை மென்பொருளும் பயன்படு மென்பொருளும்



21. பின்வரும் கூற்றுக்களில் ஒன்று தவறானது. அக் கூற்று எது ?

1. பொருளை அடிப்படையாகக் கொண்டது பொருள் சார்ந்த செய்நிரலாக்க மொழி
2. செய்நிரலில் வரி மொழி மாற்றியைப் பயன்படுத்தி இருப்பின் தொடரியல் வழி இல்லாவிடின் சரியான வருவிளைவை தரும்.
3. கணினிச் செய்நிரல் முறையில் பிரவேசிப்பதற்குக் காணப்படும் பல்வேறு வகையான அணுகுமுறைகள் செய்நிரல் கட்டளைப் படிவம் என கூறுவர்.
4. வெளியீட்டை திரும்ப வழங்கமுடியாத உப செய்நிரல்களின் நடைமுறை (Procedure) என அழைக்கப்படும்.

22. $5 \text{ mod } 2 * 30 / 5 - (2 \wedge 2)$ எனும் சூத்திரத்திற்குரிய மிகப் பொருத்தமான விடை

1. 30 2. 2 3. 12 4. 16

கீழ் காணப்படும் விரிதாளைப் பயன்படுத்தி 22, 23 ஆம் வினாக்களுக்கு விடையளிக்குக.

| | A | B | C | D | E | F | G | H | I |
|---|---------------|-----|----|----|----|----|-----|---|---|
| 1 | x | 3 | 2 | 1 | 0 | -1 | -2 | z | 5 |
| 2 | $y = (x+2)^2$ | 25 | 16 | 9 | 4 | 1 | 0 | | |
| 3 | $a = x^2$ | 6 | 4 | 2 | 0 | -2 | -4 | | |
| 4 | x^2 | 9 | 4 | 1 | 0 | 1 | 4 | | |
| 5 | $f = (x+y)z$ | 140 | 90 | 50 | 20 | 0 | -10 | | |

23. X பெறுமாகத்தை B2 – G2 வரை கணிக்க வேண்டியுள்ளது. ஆகவே B2 கலத்தில் எழுத வேண்டிய சூத்திரம் பின்வருவனவற்றில் எது ?

1. $= (B1+2)^2$ 2. $B2 = (B1+2)^2$ 3. $= ($B1+2)*2$ 4. $=B1+2^2$

24. தரப்பட்டுள்ள விரிதாளில் G5 கலம் வரைக்கும் பிரதி பண்ணியிருந்தால் B5 கலத்திற்குரிய சூத்திரமாக இருக்க முடியாதது எது ?

1. $= (B1 + B2) * \$ 11$ 3. $=(B1+B2)*\$I1
 2. $=(B1+B2)*I$1$ 4. $=(B1+((B1+2)^2))*$I1$

25. பின்வரும் தேவைப்பாடுகளை நிறைவேற்றுவதற்கு நிகழ்த்துகையின் போது பயன்படுத்தப்படும் பொருத்தமான குறுக்கு விசைச் சாவி யாது?

A - கறுப்பு நிறத்திலான திரையைப் பயன்படுத்தல்.

B - காட்சித்திரையை விட்டு வெளியேறுதல்

1. Ctrl + B மற்றும் N 3. B மற்றும் Esc
 2. B மற்றும் Ctrl + N 4. Ctrl + B and Ctrl + N

26. விரிதாளிலுள்ள A நிரலை விரிவுத் தாளின் நிரை வழியாக நகர்த்தும் போது அவ் இயக்கு கலத்திற்கான குறுக்கு விசைச் சாவி எது?

1. Home 2. CTRL + arrow keys 3. CTRL + up arrow 4. CTRL + Home

தரப்பட்ட தரவுத் தளத்தினைப் பயன்படுத்தி வினா இலக்கம் 27, 28 இற்கு விடையளிக்குக.

Item

| itemNo | Item name | Price | Qty |
|--------|-------------|--------|-----|
| i0543 | Biscuit | 45.00 | 450 |
| i0545 | Butter | 230.00 | 200 |
| i0547 | Jam | 145.00 | 250 |
| i0549 | Milk powder | 345.00 | 150 |

Item_bill

| Bill_No | ItemNo | Qty |
|---------|--------|-----|
| b0234 | i0543 | 10 |
| b0342 | i0547 | 30 |
| b0342 | i0545 | 40 |
| b0453 | i0547 | 20 |
| b0458 | i0543 | 30 |

Bill

| Bill_No | Amount |
|---------|---------|
| b0234 | 2500.00 |
| b0342 | 240.00 |
| b0453 | 3200.00 |
| b0458 | 3400.00 |

27. மேற் தரப்பட்ட தரவுத் தளத்தில், உருப்படி அட்டவணை மற்றும் பற்றுச்சீட்டு அட்டவணைகளுக்கிடையில் எவ்வகையான தொடர்புடமை காணப்படுகின்றது.

1. ஒன்றுக்கு பல 3. பலவுக்கு ஒன்று
 2. பலவிற்கு பல 4. ஒன்றுக்கு ஒன்று

28. விற்பனை தொடர்பான சகல தரவுகளும் பற்றுச்சீட்டு அட்டவணையில் சேமிப்பதற்குப் பதிலாக 3 அட்டவணைகளிலும் சேமிக்கலாம். தனித்து ஒரு அட்டவணையில் தரவுகளை சேமிக்கும் போது நீர் சில பிரச்சினைகளை எதிர் நோக்கலாம். அப்பிரச்சினை பின்வருவனவற்றுள் எது ?

- (1). குறைவான தரவு முரண்பாடு, தரவு மீள்பதிவு, நினைவக விரயம்
- (2). தரவு மீள்பதிவு, தரவு வேள்மிகைமை, இலகுவான இற்றைப்படுத்தல்
- (3). தரவு மீள்பதிவு, தரவு வேள்மிகைமை, தரவு முரண்பாடு
- (4). குடியர்வான தரவு வேள்மிகைமை, தரவு மீள்பதிவு, வினைத்திறனான முறைவழி

29. பின்வரும் போலிக்குறிமுறையினை கருதுக.

```

Input marks
sum=0
x=0
while(mark>=74) do
    sum=sum+marks
    x=x+1
    output marks
    input marks
endwhile
print
    
```

மேற்குறிப்பிடப்பட்ட போலிக்குறிமுறைக்கான உள்ளீடுகள் கீழே தரப்பட்டுள்ளன. 89, 76, 74, 75, 98, 30. இப் போலிக் குறிமுறையின் வருவிளைவு யாது ?

1. 89 76 74
2. 89 76 74 75 98
3. 89 76 74 75
4. 89 76

30. அணியில் பின்வரும் பெறுமானங்கள் சேமிப்பதற்குரிய போலிக்குறிமுறை பின்வருவனவற்றுள் எது?

| | | | |
|----|----|----|----|
| 10 | 11 | 12 | 13 |
|----|----|----|----|

- | | | | |
|--|---|--|--|
| <div style="border: 1px solid black; display: inline-block; padding: 2px 5px; margin-bottom: 5px;">1</div> Start For x=0 to 3 do num[x]=x + 10 num[3]=num[2]+num[1] next x stop | <div style="border: 1px solid black; display: inline-block; padding: 2px 5px; margin-bottom: 5px;">2</div> Start For x=0 to 3 do num[x]=x + 10 next x num[2]+num[1]= num[3] stop | <div style="border: 1px solid black; display: inline-block; padding: 2px 5px; margin-bottom: 5px;">3</div> Start For x=0 to 4 do num[x]=x + 10 next x num[3]=num[2]+num[1] stop | <div style="border: 1px solid black; display: inline-block; padding: 2px 5px; margin-bottom: 5px;">4</div> Start For x=0 to 3 do num[x]=x + 10 next x num[3]=num[2]+num[1] stop |
|--|---|--|--|

31. கீழே தரப்பட்ட அட்டவணை இணையம் அவற்றின் விளக்கங்களையும் கொண்டுள்ளது. சரியான தொடர்புடமைகளைக் காட்டும் விடையினைத் தெரிவு செய்க.

| a | | b | |
|---|--------------------|---|--|
| A | IP முகவரி | 1 | ஏல்லா வகையான தகவல்களையும் பகிர்ந்து கொள்ள உதவுகின்றது. அதாவது பாடம், படங்கள், ஒலி, காணொலிகள் |
| B | SMTTP | 2 | வலையமைப்பிலுள்ள எல்லா சாதனங்களையும் தனித்தனியாக அடையாளங் காணப்பயன்படுகிறது |
| C | Streaming of media | 3 | சாதாரண அஞ்சல் பரிமாற்றத்திற்கு பயன்படும் நெறிமுறை |

1. A – 1, B – 2, C – 3
2. A – 2, B – 3, C – 1
3. A – 2, B – 1, C – 3
4. A – 3, B – 1, C – 2

32. சேவை நோக்குடைய நிறுவனங்களின் ஆள்களம், மின்னஞ்சல் முகவரியைக் குறிக்கும் சீரான வள இடங்காணி பின்வருவனவற்றுள் எது ?

1. www.educationsl.org AND sanurasl@gmail.com
2. www.educationsl.org AND sanurasl@gmail.com
3. www.educationsl.gov.lk AND sanurasl@gmail.com
4. www.educationsl.ngo AND sanurasl@gmail.co

33. கீழே தரப்பட்ட இரண்டு செயற்றிட்டங்களும் சொந்தத் தேவைகளை பிரதிபலிக்கின்றன.

A – ஒரே நேரத்தில் ஒரு சிறிய கூறுகளை உருவாக்க வேண்டும். ஏனைய கூறுகளை படிப்படியாக சேர்க்க வேண்டும்.

B – நன்கு அறியப்பட்ட தேவைகள் உள்ளன. மற்றும் முறைமையை அபிவிருத்தி செய்யும் போது ஈடுபடத் தேவையில்லை.

ஓவ்வொரு செயற்றிட்டத்திற்கும் மிகப் பொருத்தமான முறைமை அபிவிருத்தி மாதிரியத்தை தெரிவு செய்க?

1. ஊடாட்ட விருத்தி மாதிரியம், நீர் வீழ்ச்சி மாதிரியம்
2. இரண்டு செயற்றிட்டத்திற்கும் நீர்வீழ்ச்சி மாதிரியம்
3. இரண்டு செயற்றிட்டங்களுக்கும் ஊடாட்ட விருத்தி மாதிரியம்
4. மூலவகை மாதிரியம், நீர் வீழ்ச்சி மாதிரியம்

34. வரைவின் பண்புகள் கீழே தரப்பட்டுள்ளன.

A – கொள்ளளவை மாற்றும் போது தரம் பாதிப்படையாது.

B – வரைவு ஒன்றினை உருவாக்கும் போது கணினியின் வேகம் குறையும்.

C – பல்வேறு வர்ணங்களை கொண்ட பட மூல அணியை வரைவு / கூட்டத்தைக் கொண்டிருக்கும்.

D – உயர் கணினி நினைவகம் தேவை

மேலே தரப்பட்ட பண்பு / பண்புகளில் நெறிய வரைபிற்கு சார்ந்தவை

1. A மற்றும் B மட்டும்
2. C மற்றும் D மட்டும்
3. A,B,C மட்டும்
4. A,B மற்றும் D மட்டும்

35. பின்வருவனவற்றுள் எக் கூற்று ஒலி அசைவூட்ட (Audio) மென்பொருளைச் செயற்படுத்துவற்கு தேவையற்றது.

1. ஒலிக் கோவைகளின் கோப்பு வகையை மாற்றும் போது
2. பதிவு செய்யும் வேகத்தை மாற்றும் போது
3. இரு சட்டகங்களுக்கிடையில் சீரான அசைவை உருவாக்கும் போது
4. பதிவு செய்யப்பட்ட சங்கீதத்தை கணினியில் பாட விடும் போது

36. இவ் வரைபில் எத்தனை வர்ணங்கள் படமூலத்தினால் பிரதிநிதித்துவப்படுத்தப்படுகின்றது?

1. 24 வர்ணங்கள்
2. 2^{24} வர்ணங்கள்
3. 72 வர்ணங்கள்
4. 2^{72} வர்ணங்கள்

24bpp



72dpi

37. பின்வருபவை ஒரு வலைத் தளத்தை உருவாக்க முன் கருத்தில் கொள்ள வேண்டிய அம்சங்களாகும். ஒரு வலைத்தளத்திற்கான உள்ளடக்கத்தைத் தேர்ந்தெடுப்பதற்கான பொருத்தமற்ற கூற்று

1. வாடிக்கையாளர்களை விரைவாகக் கவரும் திறன்.
2. வலைத் தளத்திற்கான அணுகல் கட்டுப்பாடுகள் அதிகம்
3. வலைத் தளத்தை இற்றைப்படுத்தும் போது குறைந்த பட்ச பிரச்சினைகள் காணப்படுதல்.
4. புதிய அம்சங்களைச் சேர்ப்பதற்கான வாய்ப்புக்கள் அதிகம்

38. கீழே தரப்பட்ட வருவிளைவுக்குப் பொருத்தமான HTML குறிமுறை யாது?

Details of customers

Contact numbers

| Name | Telephone | |
|------------|-----------|----------|
| Bill Gates | 55577854 | 55577855 |

- 1

```
<body>
  <h2><center>Details of customers</h2></center>
  <table border="1px">
    <caption>Contact numbers</caption>
    <tr>
      <th>Name</th>
      <th colspan="2">Telephone</th>
    </tr>
    <tr>
      <td>Bill Gates</td>
      <td>55577854</td>
      <td>55577855</td>
    </tr>
  </table>
</body>
```

3

```
<body>
  <h2><center>Details of customers</h2></center>
  <table border="1px">
    <caption>Contact numbers</caption>
    <tr>
      <th>Name</th>
      <th>Telephone</th>
    </tr>
    <tr>
      <td>Bill Gates</td>
      <td>55577854</td>
      <td>55577855</td>
    </tr>
  </table>
</body>
```

2

```
<body>
  <h2><center>Details of customers</h2></center>
  <table >
    <caption>Contact numbers</caption>
    <tr>
      <th>Name</th>
      <th colspan="2">Telephone</th>
    </tr>
    <tr>
      <td>Bill Gates</td>
      <td>55577854</td>
      <td>55577855</td>
    </tr>
  </table>
</body>
```

4

```
y>
  <h2><center>Details of customers</h2></center>
  <caption>Contact numbers</caption>
  <table border="1px">
    <tr>
      <th>Name</th>
      <th colspan="2">Telephone</th>
    </tr>
    <tr>
      <td>Bill Gates</td>
      <td>55577854</td>
      <td>55577855</td>
    </tr>
  </table>
</body>
```

39. தகவல் தொழினுட்பத்துடன் தொடர்புடைய பிரச்சினைகள் குறித்து சரியானதை தேர்ந்தெடுக்கவும்
1. அறிவுசார் சொத்தின் பாதுகாப்பிற்கான காப்புரிமை உரிமையைப் பெற முடியும்.
 2. தகவல் சேகரிக்கப்பட்ட வளங்களின் வலை முகவரிகளின் பட்டியலை citing கருதப்படும்
 3. வைரஸ் தடுப்பு மென்பொருளைக் கொண்டிருப்பதன் மூலம் அங்கீகரிக்கப்படாத அணுகலை முற்றாகத் தடுக்கமுடியும்.
 4. விரும்பா அஞ்சல் பாதிப்பில்லாதது மற்றும் பயனரின் அறிவின்றி கணினி முறைமையினுள் நுழைகின்றது.
40. கணினியின் தர்க்க ரீதியான பாதுகாப்பிற்கு பயன்படுத்தக்கூடிய மிகவும் பொருத்தமான தீர்வைத் தேர்ந்தெடுக்குக
1. வன்பொருள் தீச்சுவர்
 2. எழுச்சிப் பாதுகாப்பி
 3. காப்பெடுத்தல்
 4. மூடிய சுற்று தொலைக்காட்சிக் கமரா

| | | |
|--|-------------------------|----------------------|
| Ministry of Education e-learning and Nenas Educational Programs Unit G.C.E. Ordinary Level – Support Seminar – 2019 | | |
| 80 தகவல் தொடர்பாடல் தொழினுட்பவியல் - II | | |
| தரம் : 11 | தமிழ் மொழி மூலம் | நேரம் : 2 மணி |
| <ul style="list-style-type: none"> • எல்லா வினாக்களுக்கும் விடையளிக்குக. • ஒவ்வொரு வினாவுக்கும் 1 புள்ளி | | |

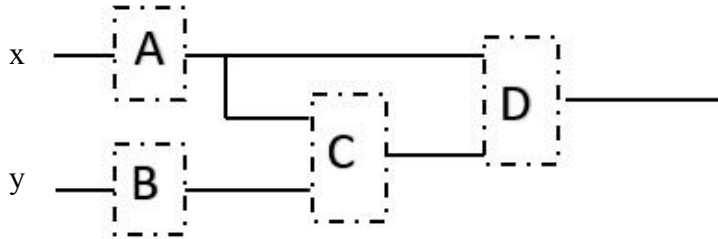
01.

- (1) ஒரு நிறுவனத்தில் முடிவெடுக்கும் செயல்முறைக்கு தகவல் மிக முக்கியமானது. மற்றும் அவர்களின் வணிக நடவடிக்கைகளை பரந்தளவில் விரிவுபடுத்தும் என எதிர்பார்க்கப்படுவதுடன் ஒரு வணிகத்திற்கு விசேடமாக முக்கியமானது.
- (i) மேலே குறிப்பிட்ட செயல்முறையில் உள்ள ஒரு நல்ல தகவலில் சேர்க்கப்பட வேண்டிய இரண்டு சிறப்பம்சங்கள் தருக ?
- (ii) மேலே குறிப்பிட்ட நிலைமையைக் கருத்தில் கொண்டு இவ்வமைப்பின் உள்ளகத் தகவல்களில் ஆர்வமுள்ள இரு தரப்பினரைக் குறிப்பிடுக ?

(2).

- i. 1000 0101 0011bcd இற்குச் சமனான இரும எண்
- ii. உங்களுடைய விடையை பதினரும் எண்ணிற்கு மாற்றுக.
(செய்கைகளைத் தருக)

- (3). போக்குவரத்து ஒளி முறைமை கட்டுப்பாட்டு முறைமையின் ஒரு பகுதியாக தர்க்கவாயில்களைப் பயன்படுத்துகின்றது. வருவிளைவு C இன் பெறுமதியானது 1 ஆக இருக்கும் போது முறைமை செயற்படுகின்றது.
- இந் நிகழ்வு இடம் பெறும் போது : ஒன்றில் (a) குறியீடு X ஆனது சிவப்பு அல்லது (b) குறியீடுகள் X ஆனது பச்சை மற்றும் Y சிவப்பு (குறிப்பு : இப் பிரச்சினை தொடர்பாக நீங்கள் கருதலாம் சிவப்பு = 0 மற்றும் பச்சை = 1).
- கீழே தரப்பட்ட தர்க்கச் சுற்றைப் பூரணப்படுத்தவும்.



- (4). நிறுவனத்தின் செயற்பாடுகளுக்கு ICT யைப் பயன்படுத்துவதற்கான சில பிரச்சினைகளும் தீர்வுகளும் கீழே தரப்பட்டுள்ளன.

| | |
|---|---|
| A | தீச்சுவர் |
| B | புயனர் பெயர் மற்றும் இரகசியக் குறியீடு |
| C | UPS |
| D | நச்சு நிரல் மென்பொருள் |
| E | குறிமுறையாக்கம் (Encryption) |
| F | கணனி பயனர்களுக்குத் தேவையான தளபாடங்கள் தொடர்பான சரியான ஏற்பாடுகள் |

கீழே கொடுக்கப்பட்டுள்ள ஒவ்வொரு சிக்கலுக்கும் தீர்வு / களைக் குறிக்கும் எண்களை எழுதுங்கள்.

(குறிப்பு - ஒரு பிரச்சினைக்கு ஒன்றுக்கு மேற்பட்ட தீர்வுகள் இருக்கலாம்.)

பிரச்சினை

தீர்வுகள்

1. கணினி மயமாக்கப்பட்ட கணினியில் இருந்து தரவை திருட / திருத்த அங்கீகரிக்கப்படாத அணுகல்
 2. கணினிகளுக்கு உயர் மின்னழுத்தம் வழங்கல்
 3. தனிப்பட்ட ஆவணங்களை பிரதி செய்வது அல்லது ஆள்மாறாட்டம் செய்வது
 4. தசை வன்கூட்டுப் பிரச்சினைகள்

- (5). Smart system பயன்படுத்தி குசாலியா பணத்தை வைப்பிலிடுகின்றார். அவள் பணத்தை வைப்பிலிட முன்னர் தன்னுடைய கணக்கிலக்கத்தையும் NIC இலக்கத்தையும் கொடுக்க வேண்டும். அவள் தன்னுடைய தொலைபேசி இலக்கத்துடன் மேலே குறிப்பிட்ட விபரங்களையும் கொடுக்கிறார். மொத்தத் தொகையை பயனருக்குக் காண்பிக்க முன் பணத்தின் செல்லுபடியை சரிபார்த்து பின்னர் பணம் இயந்திரத்தில் நுழைகிறது. விபரங்கள் அனைத்தையும் சரிபார்த்த பிறகு முறைமை பயனரிடம் இறுதி அனுமதியை (சரி) பெறும். பின்னர் பயனர் விபரங்களைப் பார்க்கலாம் மற்றும் அவள் பற்றுச்சீட்டையும் பெறலாம்.

மேலே குறிப்பிட்ட சூழ்நிலையைக் கருத்தில் கொண்டு,

உள்ளீடுகள் - 2, செயன்முறை - 2, வெளியீடுகள் - 2 எழுதுக.

- (6). பின்வரும் போலிக்குறிமுறையின் வருவிளைவு யாது ?

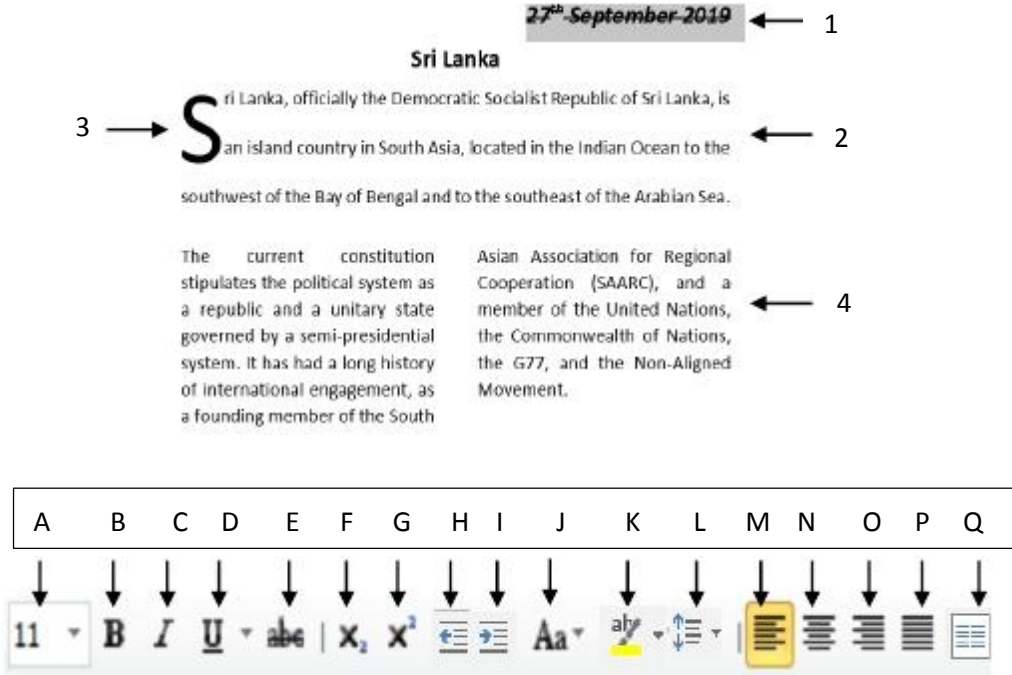
```

x=1
while x<=2 do
    for y=1 to 10 step 3 do
        print (x * 2)
    end while
    x=x+1
end while
    
```

- (7). வரைவு மென்பொருள் செயல்முறைகளில் பின்வரும் உருக்களின் பயன்பாட்டைத் தருக.

- (i)  (iii) 
- (ii)  (iv) 

- (8). கீழுள்ள ஒரு சொல்முறைவழிப்படுத்தல் மென்பொருளைப் பயன்படுத்தி உருவாக்கப்பட்டது. கீழே தரப்பட்ட கருவிப்பட்டையைப் பயன்படுத்தி ஒவ்வொரு வடிவமைப்புக்கும் பொருத்தமான கருவியின் பெயரை குறித்த எழுத்துக்கு எதிரே குறிப்பிடுக.



- (9). தற்போது பெரும்பாலான பயனர்கள் தங்களுடைய சேமிப்பு தேவைக்கு வன்வட்டுக்கு மேலாக திண்ம நிலை சேமிப்பு சாதனங்களை தெரிவு செய்கின்றனர்.

- நீர் இக் கூற்றை ஏற்றுக் கொள்கின்றீரா ?
- உமது விடைக்கான காரணத்தைத் தருக ?

- (10). பின்வரும் கூற்றுக்கள் சரியானதா அல்லது பிழையானதா எனக் குறிப்பிடுக.

- தேவையற்ற ஒலியை நீக்குவது அல்லது குறைப்பது audio clip அளவையும் தரத்தையும் அதிகரிக்க உதவும். ()
- நன்கு வடிவமைக்கப்பட்ட இணையத்தளமானது பயனர்களுக்கு இலகுவில் இணையத் தளத்திற்கு நுழைவதற்கு உதவும். ()
- சிறிய எண்ணிக்கையான படமூலங்களினை கொண்ட படங்களின் தரம் விரிவடையும் போது தரம் குறைக்கப்படும். ()
- ஒரு மின்னஞ்சலின் BCC நகலைப் பெறுபவர்கள் மற்ற எல்லா பெறுனர்களையும் அதே மின்னஞ்சலில் பார்க்கலாம். மின்னஞ்சலின் ஊடாக யார் CC நகலைப் பெறுகின்றார்களோ அவர்கள் BCC நகல்களைப் பெறுபவர்களைப் பார்க்க முடியாது. ()

02. பின்வரும் விரிதாளானது நிறுவனத்திலுள்ள மாணவர் தொடர்பான கற்றை விபரங்களும் புள்ளிகளையும் சேமிப்பதற்கு பயன்படுத்தப்பட்டுள்ளது. இவ் விரிதாளைப் பயன்படுத்தி கீழுள்ள வினாக்களுக்கு விடையளிக்குக.

| Students' Records - Group A | | | | | | | | | | |
|-----------------------------|------------|------------|-------|-------|---------------------|------------|-------|-------|---------------------|-----------------|
| st no | st name | Semester 1 | | | Sem 1 Average score | Semester 2 | | | Sem 2 Average score | Highest average |
| | | Sub 1 | Sub 2 | Sub 3 | | Sub 1 | Sub 2 | Sub 3 | | |
| st00134 | S. senaya | 45 | 56 | 46 | 61.00 | 56 | 48 | 57 | 53.67 | 52.89 |
| st00135 | R. Thisak | 56 | 54 | 69 | 71.67 | 67 | 58 | 63 | 62.67 | 61.22 |
| st00136 | S. Amika | 67 | 67 | 65 | 78.33 | 68 | 70 | 65 | 67.67 | 67.56 |
| st00137 | T. Lehansa | 65 | 71 | 56 | 76.00 | 68 | 54 | 67 | 63.00 | 61.33 |
| st00138 | U. Chenuli | 34 | 68 | 58 | 65.33 | 50 | 58 | 45 | 51.00 | 51.33 |

| Students' Practical Mark for group A | |
|--------------------------------------|----|
| Semester 1 | 12 |
| Semester 2 | 16 |

- (1). Semester 1 சராசரியானது மூன்று பாடங்களின் கூட்டுத் தொகையுடன் Semester 1 இற்கான செய்முறைப் புள்ளியும் (C11) கணக்கிடப்படுகின்றது. S. Senaya எனும் மாணவரின் semester 1 இற்கான சராசரியை கணிப்பதற்கு கலம் F4 இல் பயன்படுத்தும் சூத்திரம் யாது ? ஏனைய மாணவர்களின் சராசரியைக் கணிப்பதற்கு இச் சூத்திரம் பிரதி செய்யப்படும் எனக்கருதுக.
- (2). மேலே குறிப்பிட்ட சூத்திரத்தைப் பிரதி செய்த பின் கலம் F4 நீர் காணும் சூத்திரம் யாது ?
- (3). இரண்டு Semester செனாயா பெற்ற அதிகூடிய சராசரியைக் காண்பதற்கு மு4 ல் எழுத வேண்டிய சார்பு யாது? இது ஏனைய மாணவர்களுக்கும் பிரதி செய்ய வேண்டியுள்ளது.
- (4). மாணவரின் பெறுபேறுகளை மதிப்பிடுவதற்கு இவ் விரிதாளில் வரைபு வகையை அவர்கள் பயன்படுத்தியுள்ளார்கள்.
 - i. அவர்கள் பயன்படுத்திய வரைபு வகை யாது ?
 - ii. மேலுள்ள விரிதாளுக்கு வட்ட வரைபைப் பயன்படுத்தாமல் ஏன் இந்த வரைபை பயன்படுத்தியுள்ளார்கள்?
- (5). மேலுள்ள கணிப்பீட்டுக்கு விரிதாள் மென்பொருளில் காணப்படும் 2 சிறப்பம்சங்கள் யாவை?

03. கீழே வங்கி ஒன்றின் ஒரு பகுதி தரவுத் தளமாகும். கணக்கின் எல்லா விபரங்களும் பயனர்கள் மற்றும் அவற்றின் மிகுதிகள் அனைத்தும் இத் தரவுத் தளத்தில் சேமிக்கப்படுகின்றது. கீழுள்ள தரவுத் தளத்தைப் பயன்படுத்தி பின்வரும் வினாக்களுக்கு விடை தருக.

Account

| Account | acc_type | no_of_acc |
|---------|----------|-----------|
| 16plus | Single | 23090 |
| Kids | Single | 23909 |
| Ladies | Single | 13000 |
| couple | Joint | 2579 |
| Adult+ | Single | 32402 |

Acc_customer

| Acc_no | Cus_id | Account | Balance |
|-------------|------------|---------|------------|
| 1008 456 22 | 823883834v | 16plus | 45,000.00 |
| 1003 300 45 | 930034533v | Joint | 120,000.00 |
| 1002 390 32 | 823883834v | Ladies | 540.00 |
| 1002 456 23 | 838483222v | Ladies | 1,000.00 |
| 1008 657 68 | 945655849v | 16plus | 13,402.00 |
| 1003 868 00 | 737575849v | Joint | 235,643.00 |

Customer

| cus_id | cus_name | Address |
|------------|-------------|------------|
| 823883834v | M. Perera | Colombo |
| 838483222v | L. Sunethra | Kandy |
| 930034533v | G. Ravindra | Maharagama |
| 737575849v | R. Kavin | Matara |
| 945655849v | R. Kavin | Matara |

- 1) எல்லா தரவுகளையும் ஒரே இடத்தில் சேமிக்காது தொடர்புடைய அடிப்படையில் தனி அட்டவணைகளில் தரவைச் சேமித்து வைக்கின்றார்கள். இந்த தரவுத் தளத்தில் தரவு மீள்பதிவுப் பிரச்சினைகள் குறைக்கும் என நம்புகின்றீர்கள்
A. தனி அட்டவணையில் அனைத்து விபரங்களும் சேமித்து வைத்திருந்தால் மேலே குறிப்பிட்ட பிரச்சினையில் 3 சிக்கல்களைத் தருக?
B. இந் நிறுவனத்தில் அவர்கள் பயன்படுத்திய தரவுத்தள வகை யாது ?
- 2) மேலுள்ள தரவுத் தளத்தில் கீழ் குறிப்பிடும் புலங்களுக்கு மிகப் பொருத்தமான தரவு வகையைத் தருக ?
 - (1) Acc_type
 - (2) Cus_id
 - (3) Balance
 - (4) No_of_acc
- 3) மேலுள்ள தரவுத் தளத்தில் account மற்றும் customer அட்டவணைகளுக்கிடையிலான தொடர்புடையதைக் குறிப்பிடுக ?
- 4) Ladies கணக்கிலிருந்து L. Sunethra(38483222V) மீள எடுத்தல் ரூபா 1,000/= மற்றும் அவர் அக்கணக்கினை மூடிவிடுகின்றார்.
A. மேலே குறிப்பிட்ட நடவடிக்கையை இற்றைப்படுத்துவதற்கு தேவையான அட்டவணைகள் எவை?
B. அதனுடன் தொடர்புடைய பதிவினைத் தருக ?
- 5) Ladies கணக்கில் ரூபா 50,000.00 மேல் மிகுதி வைத்திருப்பவர்கள் தொடர்பான புதிய பட்டியலை ஒன்றை உருவாக்க வேண்டிய தேவை முகாமையாளருக்கு உண்டு. மின்னஞ்சல் ஊடாக பிராந்திய அலுவலகத்திற்கு அவர் உருவாக்கிய புதிய பட்டியலை அனுப்ப வேண்டும். தரவுத் தள மென்பொருளில் உள்ள அம்சங்களை அவர் பயன்படுத்த விரும்புகின்றார். மேலே குறிப்பிட்ட தேவைகளை நிவர்த்தி செய்வதற்கு முகாமையாளர் பயன்படுத்தும் தரவுத்தள கூறுகள் யாவை ?

04. இலங்கை விவசாயிகள் தேசிய ரீதியில் விவசாய உற்பத்திப் பொருட்களை உற்பத்தி செய்யும் பண்ணை ஆகும்.

அவர்கள் தங்களுடைய வணிக நடவடிக்கைகள் கணினி மயப்படுத்தப்பட்ட முறைமை தொடங்கி 5 ஆண்டுகள் ஆகும். மேலும் பல நன்மைகளை அவ்வமைப்பினூடாகப் பெற்றனர். ஆனால் அவர்கள் அடுத்த வருடத்திலிருந்து வியாபாரத்தை நிகழ்நிலை மூலம் புதிய இணையத் தளத்தினூடாக ஆரம்பிக்கவுள்ளார். மற்றும் அவர்கள் இணைய நடவடிக்கைகள் உட்பட தற்போதுள்ள கணினி மயமாக்கப்பட்ட முறைமையை மாற்ற வேண்டும் என முடிவு செய்துள்ளனர்.

- i. தற்போது பயன்படுத்தப்படும் கணினி மயமாக்கப்பட்ட முறைமையை புதியதாக மாற்றுவதற்குரிய 2 காரணங்களைக் குறிப்பிடுக ?
- ii. பின்வரும் தரப்பினருக்கு நிகழ்நிலை வணிகங்களைப் பயன்படுத்துவதனால் கிடைக்கும் 2 அனுசூலங்கள் தருக ?
 - A. வாடிக்கையாளர்
 - B. வணிகம்
- iii. இப் புதிய முறைமையை சுருளி மாதிரியம் மூலம் அபிவிருத்தி செய்வது என மென்பொருள் அபிவிருத்திக் குழு தீர்மானித்துள்ளது.
 - A. இக் கூற்றினை நீர் ஏற்றுக் கொள்கின்றீரா ?
 - B. உமது விடைக்கான காரணத்தைக் குறிப்பிடுக.

- iv. இலங்கை விவசாயிகள் ICT தொடர்பான தொழினுட்பங்களைப் பயன்படுத்த முடிவு செய்ததுடன் அவர்களின் அறுவடையின் உற்பத்தித் திறனை மேம்படுத்துகின்றனர்.
 A. மேலே குறிப்பிட்ட தேவைக்கு அவர்கள் பயன்படுத்தக்கூடிய 3 தொழினுட்பங்களைக் குறிப்பிடுக?
 B. ICT யின் பயன்பாடு காரணமாக இலங்கை விவசாயிகள் அவர்களின் விவசாய நடவடிக்கைகளில் எதிர்கொள்ளக்கூடிய 2 சமூகப் பிரச்சினைகளைக் குறிப்பிடுக ?


05. (1). கீழே தரப்பட்ட சொற்களைப் பயன்படுத்தி வெற்றிடங்களை நிரப்புக.

- Notepad இற்கு பதிலாகபோன்ற எழுதுவதற்குரிய HTML தொகுப்புக்களாகக் கருதப்படும் Coffeecup, Seamonkey composer ஆகிய மென்பொருளைப் பயன்படுத்தி HTML குறிமுறைகளை இலகுவாக எழுதமுடியும்.
- வலைப்பக்கத்தில் தரப்பட்ட படம் கிடைக்கவில்லை என்றால்..... படத்தில் உள்ளதை விளங்கிக்கொள்ள உதவியாக இருக்கும்.
- அட்டவணையில் கல border க்கும் அதன் உள்ளடக்கத்திற்கும் இடையிலான இடைவெளியைக் குறிப்பது.
- வலை உள்ளடக்கம் மாற்றப்படும் போது, அவ் வலைப்பக்கங்கள் வலைப்பக்கம் என அழைக்கப்படும்.



(இயங்குநிலை, Text editors , மாற்று எழுத்த, HTML தொகுப்புக்கள், cellpadding , cell spacing, நிலைத்த)

- (2) பின்வரும் வருவிளைவுக்கான HTML குறியீடு வெற்றிடங்களுடன் தரப்பட்டுள்ளன. தேவையான ஒட்டுகள் / பண்புகள் கீழேவுள்ள பெட்டியில் தரப்பட்டுள்ளன. சரியான விடையைத் தெரிவு செய்து பொருத்தமான இலக்கத்திற்கு எதிரே எழுதவும்.

Hurry up!!!



Special offers

| Type Item | Discount | Discount |
|--|----------|---|
| <ul style="list-style-type: none"> • Kids' wear • school uniform | 70% |  |
| curtains | 50% |  |

[click here to visit our web site](#)

Center
 Title
 Border
 H5
 H3
 Colspan
 Ol
 Ul
 Rowspan
 Caption
 Src
 target

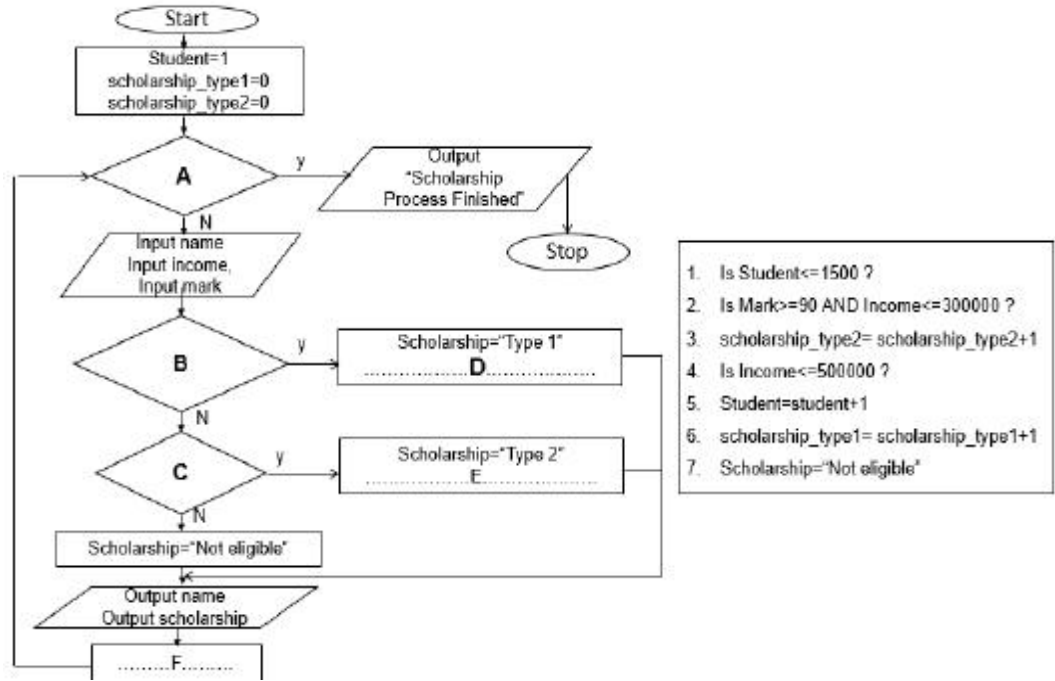
```
<html>
  <head>
    <①>Sales </①>
  </head>
  <body>
    <h1><center>Hurry up!!!</h1></center>
    <hr>
    <②>  </②>
    <⑨ ③="1px">
      <④> <⑤>Special offers </⑤> </④>
      <tr>
        <th>Type Item</th>
        <th ⑥="2px">Discount</th>
      </tr>
      <tr>
        <td><font size="4px">
          <⑦>
            <li>Kids' wear</li>
            <li>school uniform</li>
          </⑦>
        </font></td>
        <td><font size="4px">70%</font></td>
        <td><img ⑧ ="images/discount1.jpg" ></td>
      </tr>
      <tr>
        <td><font size="4px">curtains</font></td>
        <td><font size="4px">60%</font></td>
        <td></td>
      </tr>
    </⑨>
    <center>
      <a href="www.fashions.com" ⑩ ="_blank">click here to visit our web site
    </center>
  </body>
</html>
```

06. (1). பல்கலைக்கழக உதவித்தொகை திட்டத்திற்கான மாணவர்களின் தகுதியைச் சரிபார்க்க 1500

மாணவர்களைக் கொண்ட பல்கலைக்கழகத்தின் பாய்ச்சற் கோட்டு வரைபடம் தரப்பட்டுள்ளது. மாணவர்களின் குடும்ப வருமானம் மற்றும் புள்ளிகளின் அடிப்படையாகக் கொண்டு உதவித்தொகை ஒதுக்கப்படுகின்றது. மாணவர்களின் புள்ளி 90 அல்லது அதற்கு மேற்பட்டதாக இருந்தால் உதவித் தொகை வகை – 1 இனூள் அவர்களின் குடும்ப வருமானத்தை கருத்தில் கொள்ளாது உள்ளடக்கப்படும். மற்றவர்களின் குடும்ப வருமானம் பின்வருமாறு கருதப்பட வேண்டும்.

- வருடாந்த வருமானம் < 300000 இருந்தால் உதவித் தொகை வகை – 1
- ஏனைய மாணவர்கள் வருடாந்த வருமானம் > 500000 இருப்பின் தகுதியற்றவர்.
- மற்றைய மாணவர்கள் உதவித் தொகை வகை – 2

பாய்ச்சற் கோட்டுப் படத்தில் உள்ள வெற்றிடங்களுக்கு தரப்பட்ட விடைகளைப் பயன்படுத்தி நிரப்புக. வெற்றிடங்களுக்குப் பொருத்தமான விடையை தெரிவு செய்து தொடர்புடைய இலக்கத்துடன் எழுதுக.



(2). ஒரு நிறுவனம் தங்களுடைய மாணவர்களின் வகுப்பு, திகதி, புள்ளிகள் தொடர்பான விபரங்களை காட்சிப்படுத்துவதற்குரிய போலிக்குறிமுறை கீழே தரப்பட்டுள்ளது. தரப்பட்ட தரவுகளின்படி கீழுள்ள போலிக்குறிமுறைக்குரிய வருவிளைவை எழுதுக.

```
List_name=["Shaan","Oneli","Ruwen","Romes","Kushan"]
List_Mark =[75,45, 76, 59, 36]
for i = 0 to 4 step 1 do
    if (List_Mark [i])>=50)then
        date="Monday"
    else
        date="Wednesday"
    endif
    Print(List_name[i])
    Print(List_mark[i])
endfor
```

07.

- (1). கண்டியிலுள்ள “ World Techno ” கம்பனியில் கசன் பணிபுரிகின்றார். அவர் தன்னுடைய மடிக் கணனியையும் இணையத்தையும் பயன்படுத்தி வீட்டில் இருந்தவாறு வேலைகளைச் செய்கின்றார். கசனைப் போன்று வேறு சில ஊழியர்களும் அங்கு பணிபுரிகின்றனர். மற்றும் ஒரு மாதத்திற்கு ஒரு முறை நிகழ்நிலை மூலம் முன்னேற்ற மீளாய்வுக் கூட்டம் நடாத்தப்படுகின்றது. இக்கூட்டத்தில் அவர்கள் அனைத்தையும் பகிர்ந்து கொள்கின்றார்கள்.
- i. பின்வரும் சூழ்நிலைகளுக்கு பயன்படுத்த மிகவும் பொருத்தமான சொற்கள் யாவை?
- A. கசன் மடிக் கணனி மற்றும் இணையம் மூலம் வீட்டிலிருந்து வேலை செய்கின்றார்.
B. அவர்கள் கூட்டத்தை தங்கள் சொந்த இடங்களிலிருந்து கொண்டே ஒரு மாதத்திற்கு ஒரு முறை நடத்துகிறார்கள்.
- ii. இவ் வேலை மூலம் கசனின் முதலாளி பெறும் 2 நன்மைகளைக் குறிப்பிடுக ?
- iii. World Techno கம்பனி தனது வணிக நடவடிக்கைகளை மாத்தறை மற்றும் கொழும்பு ஆகிய இடங்களுக்கு விரிவுபடுத்தும் என எதிர்பார்க்கப்படுகின்றது. மற்றும் வலையமைப்பினூடாக எல்லா கிளைகள் மத்தியிலும் அவர்கள் தலைமை அலுவலகத்திலிருந்து மையப்படுத்தப்பட்ட முகைமைத்துவத்தை வைத்திருப்பார்கள் என நம்புகின்றார்கள்.
- A. மேற்கண்ட தேவைகளுக்கு அவர்கள் எந்த வகை வலையமைப்பைப் பராமரிக்க வேண்டும்?
B. தலைமை அலுவலகத்திற்கு தேவையான வலையமைப்பிற்கு பயன்படுத்த வேண்டிய 2 சாதனங்களைக் குறிப்பிடுக ?
C. மேலே (B) குறிப்பிட்ட ஒவ்வொரு சாதனத்தின் பயன்பாட்டையும் எழுதுக ?
