

# දකුණු පළාත් අධ්‍යාපන දෙපාර්තමේන්තුව

## අර්ධ වාර්ෂික පරීක්ෂණය - 2017

10 ශ්‍රේණිය

### ශිල්ප කලා - I පත්‍රය

නම/විභාග අංකය :- .....

කාලය : පැය 01 යි.

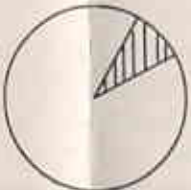
❖ ප්‍රශ්න සියල්ලටම පිළිතුරු සපයන්න.

- (1) ප්‍රකාශනය, ප්‍රීතිය, විකේතනය, ප්‍රභ, පැපය පහ යන සියළුම නැගීමේ ප්‍රධාන කිරීමට අතින් ලාභිකයා යොදාගත් කලාව වන්නේ,  
 (i) රූගත කලාව (ii) නාට්‍ය කලාව  
 (iii) වෙස් මුහුණු කලාව (iv) පෝලම් කලාව

- (2) කතා චිත්‍රපට උපයෝගී කර ඇති ලද නිර්මාණ හැඳින්වෙන්නේ,  
 (i) කල ප්‍රකාශනය (ii) කතා ප්‍රකාශනය (iii) චිත්‍ර පට (iv) චිත්‍රපට

- (3) ප්‍රකාශනයේ සමමතතාවට අනුව A<sub>1</sub> කවචාවක දිග හා පළල වන්නේ මිලිමීටර්,  
 (i) 594 x 841 (ii) 400 x 594 (iii) 297 x 420 (iv) 210 x 297

- (4) ප්‍රකාශනයේ නිර්මාණයක සැකිලිපි දැක්වීම පදනම යොදා ගන්නේ,  
 (i) කතා ප්‍රකාශනය (ii) චිත්‍රපට ප්‍රකාශනය (iii) පට (iv) චිත්‍රපට ප්‍රකාශනය

- (5)  මෙහි දී අතින් රූපයේ දේශන කර ඇති කොටස හැඳින්වෙන්නේ,  
 (i) චාපය (ii) ප්‍රකාශනය  
 (iii) වෘත්ත චිත්‍රපට (iv) දේශනා චිත්‍රපට


- (6) වෘත්ත සමමතතයක තරමින් කවචාවේ අනුකූල නිර්මාණය කළ ආකාරය වන්නේ,  
 (i) සමමතත (ii) කවචාවේ (iii) ප්‍රකාශනය (iv) චිත්‍රපට

- (7) සමමතත පදනම පදනම සමානව වන දිගින් අසමාන පාද සහිත වූ චිත්‍ර පටයක කුමක්ද?  
 (i) සමමතත (ii) වෘත්තය (iii) පමුණුකවල (iv) චිත්‍රපට

- (8) ප්‍රකාශනයේ නිර්මාණ පදනම නාට්‍යය කරන විට චිත්‍ර පටයක යෝජිත අගයන් වන්නේ,  
 (i) 60°, 60°, 60° (ii) 60°, 40°, 80° (iii) 60°, 30°, 90° (iv) 90°, 70°, 20°

- (9) කවචාවේ මිනුම් දුරේ ගෙන යොදා ගත හැකි පදනම හා වෘත්තයේ නිර්මාණය කළ ආකාරයේ අගය වන්නේ,  
 (i) 60° (ii) 90° (iii) 45° (iv) 30°

- (10) අතින් දේ මුහුණු මතට සිතුවම් ඇඳීම පදනම මෙන්ම මුහුණු වර්ණ ගැන්වීමට පැමිණි සමහර යොදාගෙන ඇත. මින් පහ වර්ණය පදනම යොදාගත් අලුත්වන නම් කරන්න.  
 (i) මුහුණු මත (ii) සැකිලිපි (iii) නොකැටු ගස් කිරීම (iv) නිර්මාණ

- (11)  රූපයේ දැක්වෙන කෝණයට අගයක් අනුව අනුපිලිවෙල වන්නේ,  
 (i) මනා කෝණ, සෘජු කෝණ, සරල කෝණ  
 (ii) සෘජු කෝණ, මනා කෝණ, සරල කෝණ  
 (iii) මනා කෝණ, සරල කෝණ, සෘජු කෝණ  
 (iv) සරල කෝණ, සෘජු කෝණ, මනා කෝණ

(12) මූලික වර්ණ දෙකක් එකතු වී ද්විවිධ වර්ණ සෑදේ. කහ වර්ණය හා හිල් වර්ණය මිශ්‍ර වීමෙන් සෑදෙන ද්විවිධ වර්ණය කුමක්ද?

- (i) දුඹුරු වර්ණය
- (ii) කොළ වර්ණය
- (iii) දුම් වර්ණය
- (iv) තැඹිලි වර්ණය

(13) පීච දෙකෙහි තුළ හිල්පාදිත, රසායනික උත්ප්‍රේරකයක් ලෙස ක්‍රියා කරන හා විච්චයේ නියුතවත් ඔක්සිජන් හැඩයට හිඳු නෙලන, සාදාහරණයේදී යොදා ගන්නා ද්‍රව්‍ය කුමක්ද?

- (i) අම්ල
- (ii) ජලය
- (iii) එන්සයිම
- (iv) සමන්

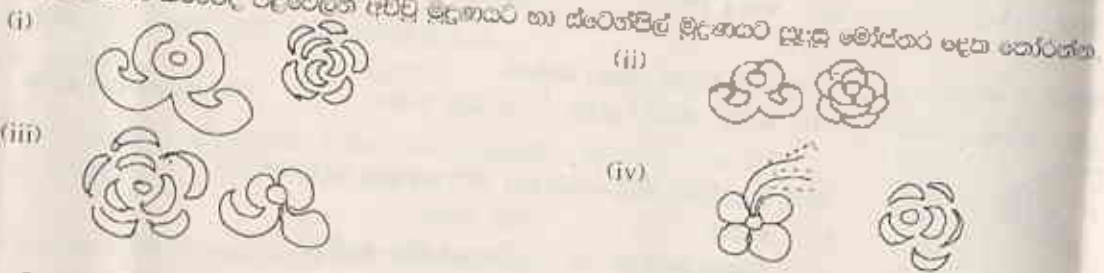
(14) සේද කෙදිවල මෙලිකම්කරණය සිදු කරන ආකාරය වන්නේ,

- (i) අමු සේද සමන් ප්‍රවිණයක පැය දෙකක් තම්බා පිරිසිදු ජලයෙන් සේදීමය.
- (ii) අමු සේද පැය 08ක් තෙත් කර සේදීමය.
- (iii) සෝඩියම් හයිඩ්‍රොසල්ෆයිඩ් වල බහා සේදීම ය.
- (iv) සල්ෆිඩ්‍රේට් අම්ල කොපා සේදීමය.

(15) රෙදිපිලි සායම් කිරීම, ආලේප කිරීම හා මුද්‍රණය කිරීම යන ක්‍රියාවලිගෙන් පසු සායම් ජරීර කිරීම සඳහා යොදන ක්‍රමවේදය කුමක්වන්නේ,

- (i) පෙර පිරිසම කිරීම ලෙසය.
- (ii) පසු පිරිසම කිරීම ලෙසය.
- (iii) විරුජනය කිරීම ලෙසය.
- (iv) කැපුණුණය කිරීම ලෙසය.

(16) රෙදි පින්තාරු කිරීමේදී පිලිවෙලින් අර්ථ මුද්‍රණයට හා ස්ටැම්පිල් මුද්‍රණයට යුද්ධ මෝස්තර දෙක තෝරන්න.



(17) රෙදි පින්තාරු කිරීමේදී හා එක කලාවේදී පින්තල අත්පිටිය උපකරණයක් වේ. මෙයේ භාවිත කරන පින්තල් අංගනය කරනු ලබන්නේ,

- (i) පින්තලේ හැඩය අනුවය.
- (ii) පින්තලේ ප්‍රමාණය අනුවය.
- (iii) පින්තලේ කෙදිවල හතකම් අනුවය.
- (iv) පින්තලේ හැඩය අනුවය.

(18) පින්තාරු කිරීමේදී පිවිඩ ද්‍රව්‍ය හා උපකරණ අවශ්‍ය වේ. මෙහිදී සොලාගන්නා සන්නාලි කඩදාසි යනු කුමක්ද?

- (i) ඊළු කඩදාසි
- (ii) හිමිසි කඩදාසි
- (iii) A<sub>2</sub> කඩදාසි
- (iv) සාමන් කඩදාසි

(19) අර්ථ මුද්‍රණයේදී යොදාගන්නා ද්‍රව වල අඩංගු විය යුතු ගුණාංගයක් නොවන්නේ,

- (i) පිලිවෙත සුළු නොවීම.
- (ii) කල්පැවැත්ම.
- (iii) පහසුවෙන් කැපිය හැකි මැද ද්‍රව වර්ණයක් වීම.
- (iv) තද හතියෙන් යුතු වර්ණ වලට මාරුත්තු නොසඳන ද්‍රව වර්ණයක් වීම.

(20) ඊළු සාරියක මෝස්තරයක් අලංකාරවීමට නිම කර ගැනීමට තුළ හැකි පහසු හා නිරන්ද්‍රී ක්‍රමය වන්නේ,

- (i) මෝස්තරය සාරිය මත ඇඳ පවුල හා ගල් ඇඳවීමය.
- (ii) රෙදි පවියක පවුල හා ගල් ඇඳවා සාරියට තබා ඔපීමය.
- (iii) මෝස්තරය කඩදාසියක ඇඳ එය සාරි වාට්ටට පෙහෙතා සේ තබා පවුල හා ගල් ඇඳවීමය.
- (iv) මෝස්තරය මත අතින් නූල් ද්‍රවවා වී මත පවුල හා ගල් ඇඳවීමය.

(21) පෙහෙතම කෙදි ලබා ගැනීමේදී පුටි, පිසල්, පෙහතා කෙදි ලබා ගන්නේ යාකයේ කුමන කොටසින්ද?

- (i) ගෙඩිවලින්
- (ii) තැඹුන්
- (iii) පත්‍ර වලින්
- (iv) මුල්වලින්

ඉතා දුර්ලභ, වටිනා හා ගත්කිමක් මැද ශුච්ච ලබා ගන්නා සත්ත්වයා වන්නේ,

- (i) ලොමා
- (ii) ඇල්පයා
- (iii) චිතුණා
- (iv) මට්ටා

කෙළි වල නොතිබ ගුණාංග වලට අනුව ජල භක්ෂකයෙකු වියේ ප්‍රබලතාවය, අඩු ස්පර්ශය, මධ්‍යස්ථ රෙදි වර්ගය කුමක්ද?

- (i) කපු
- (ii) ලෝම
- (iii) විස්කෝස්
- (iv) පොලිග්ලයිසරී

අත්විකෂිත පරික්ෂාවකදී මෙම තිරස් හා සිරස් පෙහෙමන් දැක්වෙන්නේ කිනම් රෙදි වර්ගයද?



තිරස් පෙහෙම



සිරස් පෙහෙම

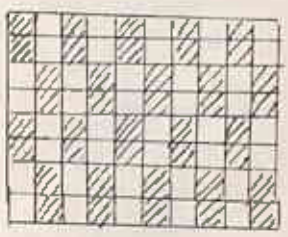
- (i) විස්කෝස්
- (ii) සේද
- (iii) ලෝම
- (iv) ජලකැස්

කෙළි නෂ්ටයා ගැනීමේ සරල පරික්ෂණයට නාජිතයා කිරීමෙන් පසු ලා දැමියාට ප්‍රච්ඡේදයක් දැක්වෙන්නේ,

- (i) කන
- (ii) කපු
- (iii) ලෝම
- (iv) සේද

කෙළි හාස්තයේදී දික් හා හරස් තුල් අතර ඇතිවන බැඳීම කැපවෙන්නේ,

- (i) ගෙතීම ලෙසය.
- (ii) මැසීම ලෙසය.
- (iii) නෙලීම ලෙසය.
- (iv) විචීම ලෙසය.



මෙම රූපයෙන් දැක්වෙන්නේ කිනම් විකෘත රටාවද?

- (i) පාම්
- (ii) ජටා
- (iii) දික්දුර
- (iv) හරස්දුර

අපගේ සත රෙදි කැබලි නාචිතා කරමින් විවිධ විකිරණ නිර්මාණ කළ හැකිය. එම ක්‍රියාවලිය කැපවෙන්නේ,

- (i) පිත්තාරු කිරීම.
- (ii) කට්ටර්ස්
- (iii) පැවිටර්ස්
- (iv) මළ දැමීම



නිර්මාණයන්හි අලංකාරණය වැඩි කිරීම සඳහා මැහුම් ක්‍රම නාචිතා කරයි. රූප කටකෙන් දැක්වෙන මැහුම් ක්‍රමය කුමක්ද?

- (i) මහන යන්ත්‍රයෙන් මැසීම.
- (ii) පියාමින්න ක්‍රමය.
- (iii) සිහින් තුල් දිවීම.
- (iv) දම්වැල් මැසීම.

අලංකාරණ නිර්මාණ වලදී මැහුම් ක්‍රමය අනුව නාචිතා කරන ලදිසදු විවිධ වේ. මෙයින් ස්වභාවික ලදිසදුට නාචිතා කරන්නේ කුමක් සඳහාද?

- (i) විකන් එම්බ්‍රොයිඩරි.
- (ii) මිහන්දි රෙදි මැසීම.
- (iii) සාරි වර්ස් කිරීම.
- (iv) රෙදි කැබලි ඉරිටු කිරීම.

මෝස්තර මැසීමේදී මැහුම් අලංකාරය රැක ගැනීමටත් මැසීමේ පහසුව සඳහාත් රෙදි රැඳීමේදී වලක්වා ගැනීමටත් නාචිතා කරන උපකරණය කුමක්ද?

- (i) සුටන්සිල් රාමු.
- (ii) පිත්තාරු ලැමි.
- (iii) එම්බ්‍රොයිඩරි රාමු.
- (iv) සේද රාමු.

(32) විකිත් මල් කඳුවැඩේ වීළිඩි පුම වලට කීත්ති පැරපිලි මෝස්තර කිහිපයක කරයි. රූප පටිතයන් දැක්වෙන මල් කිහිත්ත මස ගැනීමට යොදන මෙහෙමි කුමක කුමක්ද?



- (i) පුංඤ ගැට හා නැව් මැස්ම.
- (ii) කිලෝකටි හා විකිත් මැස්ම.
- (iii) නැව් හා ලුප් මැස්ම.
- (iv) පුංඤ ගැට හා මුලියන් මැස්ම.

(33) කතිර මැස්ම මැපීම පැයක වෙලෙකුපොත් ඇති විශේෂ රෝගී වර්ගය කුමක්ද?

- (i) නැන්දුක්
- (ii) පොත්ලිත්
- (iii) අධිධා
- (iv) තපිලෝන්

(34) පාරම්පරික තර්තන ශිල්පීන්ගේ පසු පලොනාව වන අවුල් තැරුම පිටසා ඇත්තේ,

- (i) ඇටවර්ත වලිති.
- (ii) පකළු වර්ත වලිති.
- (iii) මල් වර්ත වලිති.
- (iv) රෝදි කැමලි වලිති.

(35) දෙපට පිරවිල්ලෙන් මුළුතල මෝස්තරයක් ගොනා ගැනීම තිනම් කමතින් කැණවිසිද?

- (i) කකුළු ගෙකුම.
- (ii) පොත්කෝන් ගෙකුම.
- (iii) දෙපට පිරවිල්ල.
- (iv) තනිපට පිරවිල්ල.

(36) මැටි භාණ්ඩ සෑදෙන පොදු ගන්නා මැටි ප්‍රධාන කොටස් දෙකකි. ඉන් නොඅලුත පුළු අමුද්‍රව්‍යයක් වන්නේ මින් කුමක්ද?

- (i) කෙමලිත්.
- (ii) රතු මැටි.
- (iii) කෝලු මැටි.
- (iv) ගෙල්ලිප්පාරි.

(37) පුළුප්පන ලද භාණ්ඩ හැඩින්වෙන කමත් වන්නේ,

- (i) කුණුගල්
- (ii) කුණාස්
- (iii) කීර්වානා ගල්
- (iv) රූටලිල්

(38) කළුපර පිප්පුක්කයේ දෙදිගවල පිහිටා ඇති ඉතා පුපිද්දි මැටි කිහිප කුමක්ද?

- (i) කෙමලිත්
- (ii) හිනි මැටි
- (iii) කෝලු මැටි
- (iv) රතු මැටි

(39) තලය උරා ගැනීමේ කැතිකාව ලැබෙන පේ පිදුරු කහිත බව කැණවන්නේ,

- (i) පව්වරනාව
- (ii) පුළුකාරිකාව
- (iii) කැතිලිම
- (iv) කැමීම

(40) කොට්ටිකමේ පහ ඇවිත්තුවර යන පුද්ගල වල පිහිටා ඇති මැටි කිහිප කලාවන වශයෙන් කැණවන්නේ

- (i) විසලි කලාවන මැටි කිහි
- (ii) අත්තර්කලාවන මැටි කිහි
- (iii) හෙත් කලාවන මැටි කිහි
- (iv) අත්තම මැටි කිහි



# දකුණු පළාත් අධ්‍යාපන දෙපාර්තමේන්තුව

## අර්ධ වාර්ෂික පරීක්ෂණය - 2017

10 ශ්‍රේණිය

### ශිල්ප කලා - II පත්‍රය

කම/විභාග අංකය :- .....

කාලය : පැය 02 යි.

- ❖ අනිවාර්ය ප්‍රශ්න අංක 01 ට සත් තවත් ප්‍රශ්න 4 කට පිළිතුරු සපයන්න.
- (1) රන්දුකුණම මහා විද්‍යාලයේ පාත්‍රයක් විවෘත කිරීමේ උත්සවය විද්‍යාලයේ උත්සවයක් අත්දැකීම පැවැත්වීමට ඇතැයි තොරු ඇත. මෙම අවස්ථාවකදී දරුවන්ගේ අත්දැකීම වඩා දක්වීමේ චක්‍රලක්ෂණයන්ගෙන් ප්‍රදර්ශනයක්, අලෙවිකරණයක් සමඟ කිරීමට ආවේණික හා තාක්ෂණ ප්‍රදානයක් ද සිදුකෙරේ.
- (i) මෙහි ප්‍රවේශ මාර්ගය අලංකාරව පැහැදිලිව පෙන්වා දීමට හේතු දෙන්න.
  - (ii) මෙම තොරණ අලංකාර කිරීමට භාවිත කරන ලද සාධක 4ක් නම් කරන්න.
  - (iii) නිර්මාණ ප්‍රදර්ශනය හා අලෙවිකරණ වඩාත් කිරීමට ආවේණික ආකාරයට ආරාධනා කිරීමට සුදුසු අරමුණු පහක් දැක්වීමට පටන් දෙන්න.
  - (iv) ආරාධනයක් සිදුකරීමට සුදුසු මග පෙන්වා දීමට හේතු දෙන්න.
  - (v) ශිල්ප කලා සිසුන් වෙතින් වඩාත් සුදුසු අලංකාරයක් ලෙසින් සකස් කළ නිර්මාණ 4ක් නම් කරන්න.
  - (vi) මෙහිදී කුඩා කුළු අත්පිස්සා පෙන්වීමට හේතු දෙන්න. මෙම කුළු අත්පිස්සා වෙතින් භාවිත කරන ලද සාධක 4ක් නම් කරන්න.
  - (vii) විවෘත කළ කළු පටි නිර්මාණ කර කිරීමට හේතු දෙන්න. මෙහිදී භාවිත කරන ලද සාධක 4ක් නම් කරන්න.
  - (viii) දරුවන් පෙන්වූ නිර්මාණ අලංකාර පෙන්වීමේ චක්‍රලක්ෂණයන් කුඩා කුළු කොටස් ව, රෙදි කැබලි භාවිතා කර සකස්කළ නිර්මාණය කිරීමට අවශ්‍ය ප්‍රමාණ හා උපකරණ 4ක් නම් කරන්න.
  - (ix) අලෙවිකරණ කළ කුඩා මාදුරා, සැරසීම, සේසත් මට්ටම, උඩකැපීම, වටාපස් මට්ටම, පැහැය, ඝර්ෂණය වැනි භාෂණ වලට ආවේණිකව පැහැදිලි කරන්න.
  - (x) කොටස් කළ නිර්මාණයක් පිටතින් අත් පෙන්වීමට හේතු දෙන්න. මෙහිදී අත් පෙන්වීමට නිර්මාණය කිරීමට අවශ්‍ය වූ අමුද්‍රව්‍ය, උපකරණ මෙහෙයවීම 2 කැණින් ලියන්න.
- (2) (i) රෙදිපිලි අලංකාරයේදී භාවිත කරන ලද මට්ටම් 02ක් ලියන්න.
- (ii) අතිරේක දිගින් මිනීමට පිටුපසින් ඇඳීම හා නුල් වර්ණ ගැන්වීම සඳහා භාවිත කරන ලද පැහැයන් 3 ක් නම් කරන්න.
- (iii) අතිරේක වර්ණ කොටස්වලට සොලනයන් අමුද්‍රව්‍ය හා වර්ණ ගැන්වීම.
- |               |                            |
|---------------|----------------------------|
| ලෝකයේ වර්ණ    | සොලනයන් අමුද්‍රව්‍ය        |
| 1. සුදු වර්ණය | A. කොළ පැහැයේ කිරි         |
| 2. කහ වර්ණය   | B. නිල් පැහැයේ කොළ         |
| 3. නිල් වර්ණය | C. පැහැයේ සුදු පැහැයේ      |
| 4. කළු වර්ණය  | D. මැහුණු පැහැයේ භාවිතයෙන් |
- (3) (i) රෙදිපිලි අලංකාරයේදී සොලනයන් හරහා උපකරණ හා සාධක ජීවත් කිරීම සඳහා අවශ්‍යතාව කරනු ලබන ප්‍රවේශ පෙන්වීමෙන් කුමක් පෙන්වියද?
- (ii) නිෂ්පාදිත රෙදි පිලි වර්ණ ගැන්වීමට පෙර ඊට පුදුමයක් කිරීම සඳහා අවශ්‍යතාව කරනු ලබන ක්‍රියාවලි 3 ක් නම් කරන්න.
- (iii) සාදන ක්‍රමයන් වලට සමානව පෙන්වීමට හේතු දෙන්න.
- (4) (i) පෙනවීමට උපකරණ කට්ටලයක් අති අංශ 05ක් නම් කරන්න.
- (ii) 6 cm ක් දිග AB රේඛාව පහත කොටස් 7කට බෙදා දෙන්න.
- (iii) විචල්‍යයන් අතර පහත නම් කරන දෑ ලකුණු කරන්න.
- (අ) විචල්‍යයන් (ආ) අර්ධ විචල්‍යයන් (ඉ) පහත (ඊ) වාට (උ) කේන්ද්‍රික ඛණ්ඩය (ඌ) විචල්‍යතාව

මෙහි ඇති සියලුම අයිතිවාසිකම් ඇවිරිණි

- (5) (i) වින්සල නාලිතයෙන් පින්තාරු කරමු.  
ඉහත ක්‍රියාවලිය සඳහා අවශ්‍ය ද්‍රව්‍ය හා උපකරණ මෙට්‍රම 2 ඔැනින් ලියන්න.
- (ii) රෙදිපිළි ඇලුකරණයට අවිච්චි භාවිතා කරයි. අර්තසල් ඇලුකරණයේ තැපිය හැකි අවිච්චි ඇලුකරණයේ ඇඳ දැක්වන්න.
- (iii) අවිච්චි මුද්‍රණ ක්‍රියාවලිය පිළිබඳව තරුණ ඇඳුම් නිෂ්පාදන ආයතනයක් ලියන්න. (රූප සටහන් මගින් ප්‍රකෘතිමය වැදගත්)
- (6) (i) රෙදි නිෂ්පාදන ක්‍රියාවලියට ගොදුරුකරන තෙදි වර්ග ප්‍රධාන කොටස් කීයද? ඒ මොනවාද?
- (ii) කාහිම රෙදි නිෂ්පාදන සඳහා කපු තෙදි භාවිතයට ගනී. මෙම කපු වගාව තරුණ ලබන රටවල් 3ක් ගම් කරන්න.
- (iii) ඉතා පිහිටු දිළිසෙන පුළු තෙදි ලබාගන්නේ පටපණු කෝපවලිනි. එම තෙදු තෙදි ලබාගන්නා පටපණු වර්ග 3 ක්ම කරන්න. එම කෝප වලින් තෙදි ලබා ගන්නා ඇඳුම් පිටවර ක්‍රමයට කෙටියෙන් ලියන්න.
- (7) (i) පාෂාණ පිරිණය වීමේ ක්‍රියාවලිය සඳහා ඔලොහ හේතු 3ක් ගම් කරන්න.
- (ii) මැටි වර්ග තරුණ ආකාර 3ක් දැක්වන්න.
- (iii) ප්‍රාථමික මැටි හා ද්විතියික මැටි පිළිබඳව කෙටි හැඳින්වීමක් කරන්න.