

දකුණු පළාත් අධ්‍යාපන දෙපාර්තමේන්තුව
 தென் மாகாணக் கல்வித் திணைக்களம்
 Southern Provincial Department of Education

අධ්‍යයන පොදු සහතික පත්‍ර (උසස් පෙළ) විභාගය - 13 ශ්‍රේණිය,
 පළමු වාර පරීක්ෂණය - 2018 - නොවැම්බර්
 குல்னிப் பொதுத் தராதர (உயர்தரம்) பரீட்சை 2018 ஜீவை, தரம் 13 முதலாம் தவணைப் பரீட்சை
 General Certificate of Education (Adv. Level) Grade 13 First Term Test 2018 November

ආර්ථික විද්‍යාව - පිළිතුරු
 Economics - Answer

21

S

I/II

I කොටස

ප්‍රශ්න අංකය	පිළිතුරු	ප්‍රශ්න අංකය	පිළිතුරු	ප්‍රශ්න අංකය	පිළිතුරු	ප්‍රශ්න අංකය	පිළිතුරු	ප්‍රශ්න අංකය	පිළිතුරු
1	2	11	4	21	2	31	3	41	4
2	4	12	1	22	3	32	3	42	3
3	2	13	2	23	3	33	3	43	2
4	3	14	5	24	3	34	4	44	4
5	2	15	3	25	3	35	1	45	5
6	1	16	4	26	1	36	4	46	3
7	5	17	1	27	4	37	1	47	1
8	1	18	4	28	1	38	1	48	1
9	2	19	5	29	4	39	1	49	3
10	3	20	4	30	5	40	2	50	3

13 ශ්‍රේණිය - ලකුණු දීමේ පටිපාටිය

(01) i. ආර්ථික සම්පත් ප්‍රභේද 4 කි.
ආර්ථික සම්පත් යනු නිෂ්පාදන සම්පත් අතුරින් කැපයුම් පීඩා සහිත හිඟකමක් ඇති සම්පත් ය.

- භූමිය තෙවත් ස්වාභාවික සම්පත්
- ශ්‍රමය
- ප්‍රාග්ධනය
- ව්‍යවසායකත්වය

(ලකුණු 01)

(ලකුණු 01)

ස්වාභාවික සම්පත් හා ප්‍රාග්ධනය දේශපාලන සම්පත් වන අතර, ශ්‍රමය හා ව්‍යවසායකත්ව මානව සම්පත්ය.

(ලකුණු 01)

- ii.
- සජීවි සාධකයකි.
 - ශ්‍රමය ශ්‍රමිකයාගෙන් වෙන් කළ නොහැක.
 - තේවල් කිරීමේ භාගියාව තිබීම.
 - සමජාතීය නොවීම.
 - සංවලනය කළ හැකි වීම.

(මිනැම කරුණකට ලකුණු 01 බැගින් ලකුණු 02)

- ජනගහනයේ ප්‍රමාණය
- තොරතුරු තත්වය හා සංඛ්‍යා ගණිතය
- අධ්‍යාපන මට්ටම හා නිපුණතා
- ජනගහනයේ වැඩ කිරීමට පුදානම් පිරිස (ශ්‍රම බලකාය)

(මිනැම කරුණකට ලකුණු 01 බැගින් ලකුණු 02)

iii. භාණ්ඩ හා සේවා නිෂ්පාදනය හා හුවමාරුව පහසු කරවන විවිධ ප්‍රාග්ධන භාණ්ඩ වර්ග ආර්ථික යටිතල පහසුකම් ලෙස හැඳින්වේ.

(ලකුණු 01)

- උදා:-
- ප්‍රවාහන - මහා මාර්ග
 - පණිවිඩ හුවමාරුව - කැපැල් සේවය
 - විදුලි බල බල සේවය
 - වානි මාර්ග

(ලකුණු 01)

ජනතාවගේ පෝෂණය, සෞඛ්‍ය තත්වය, අධ්‍යාපනය, වාසස්ථාන, නීතිය හා සාමය, ක්‍රීඩා හා සංස්කෘතිය යනාදී මූලික මිනිස් අවශ්‍යතා සපුරාලීමට ඉවහල් වන සහ වයට ආධාර වන ප්‍රාග්ධන භාණ්ඩ සමාජ සවිභල පහසුකම් ලෙස හැඳින්වේ.

(ලකුණු 01)

- උදා:-
- සාසල් ගොඩනැගිලි
 - රෝහල් ගොඩනැගිලි
 - අලෙවිය බැහැර කරන කාණු සඳ්ධති
 - ජල පවිත්‍රාගාර
 - ජල නල සඳ්ධති
 - නිවාස පහසුකම්
 - ක්‍රීඩාගාර, ක්‍රීඩාපිටි

(ලකුණු 01)

- iv.
- මිලෙන් ඉටු කරනු ලබන කාර්යයන් 03 කි.
 - 1. කොරකුරු හා සංඥා පැවසීමේ කාර්යය
 - 2. සානුබල පැවසීමේ කාර්යය
 - 3. සලාකනය කිරීමේ කාර්යය

(කිවැරදිව දක්වා ඇත්නම් ලකුණු 02)

- තොරතුරු හා සංඥා ගැටළු යනු සුමන් නිෂ්පාදනය කරනවාද සුමන් මිලදී ගන්නවාද යන්න නිෂ්පාදකයා හා පාරිභෝගිකයා තීරණ කරා ඵලදායී මිල තොරතුරු පදනම් කර ගනී.
- මිල ගණන් සානුබල සැපයීමේ සාධනයක් ලෙස නිෂ්පාදන සම්පත් හිමියන්ට, නිෂ්පාදකයන්ට ලාභය මගින් මග පෙන්වීම හිඟ සම්පත් විවිධ අංශ අතර බෙදා වෙන් කිරීමට ලාභ පාඩු නැමැති මිල සංඥා ලබා දේ.
- පිම්බ භාණ්ඩ කොහොසත් පාරිභෝගිකයන් විවිධ පුද්ගලයන් අතර සාර්ථකව බෙදා හැනීමේ ක්‍රමයක් ලෙස මිල ක්‍රියා කරයි.

(ලකුණු 02)

V. වෙළෙඳපොළ ආර්ථික පද්ධතිය

විධාන ආර්ථික පද්ධතිය

- | | |
|-------------------------------------|--|
| 1. දේපොළ පිළිබඳ පොද්ගලික අයිතිය | 1. ශ්‍රමය හැරුණු විට සියලු නිෂ්පාදන සම්පත් රජය සතු වීම. |
| 2. නිදහස් ව්‍යවසාය හා නිදහස් තේරීම. | 2. මූලික ආර්ථික ප්‍රශ්න විසඳීම සැලසුම් ක්‍රියාවලිය මගින් සිදු කිරීම. |
| 3. පාරිභෝගික ස්වාධීනතා | 3. ස්වාභාවික වෙනුවට පොදු යහපත |
| 4. ස්වාභාවික පදනම් කරගත් සානු බල | 4. සැලසුම් ගණනය මගින් වෙළෙඳ පොළ මෙහෙය වීම. |
| 5. මිල යාන්ත්‍රණය | |
| 6. වෙළෙඳපොළ කරගතාර්ථික | |

(ලකුණු 04)

(02) i. භාණ්ඩයක මිල වෙනස්වීමක ආදේශන ප්‍රතිච්ඛාතය යනු ඉල්ලුම තීරණය කරන අනෙකුත් සාධක නොවෙනස්ව තිබිය දී සලකා බලන භාණ්ඩයේ මිල වෙනස් වීම නම් සාපේක්ෂ මිල වෙනස්වීම කෙරෙහි පාරිභෝගිකයා දක්වන ප්‍රතිචාරයයි.

භාණ්ඩයක මිල වෙනස් වීමක ආදායම් ප්‍රතිච්ඛාතය යනු, ඉල්ලුම තීරණය කරන අනෙකුත් සාධක නොවෙනස්ව තිබිය දී සලකා බලන භාණ්ඩයේ මිල වෙනස්වන විට මූලික ආදායම් වෙනස් වීම නිසා අදාළ භාණ්ඩයේ ඉල්ලුම් කරන ප්‍රමාණයට ඇතිවන බලපෑමයි.

(ලකුණු 02)

ii. ඉල්ලුම තීරණය කරන මිල හැර අනෙකුත් සාධක නොවෙනස්ව තිබිය දී සලකා බලන භාණ්ඩයේ මිල අඩු වූ විට මූලික ආදායම් ඉහළ ගොස් ඉල්ලුම් කරන ඒකක ප්‍රමාණය ඉහළ යාම සාමාන්‍ය භාණ්ඩයක මිල අඩුවීමක ආදායම් ප්‍රතිච්ඛාතය වේ. සාමාන්‍ය භාණ්ඩයක ආදායම් ප්‍රතිච්ඛාතය ධන අගයක් ගනු ලැබේ.

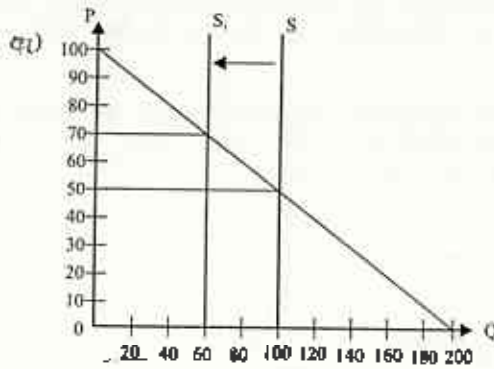
ඉල්ලුම තීරණය කරන මිල හැර අනෙකුත් සාධක නොවෙනස්ව තිබිය දී සලකා බලන භාණ්ඩයේ මිල අඩු වූ විට මූලික ආදායම් වැඩි වුවද ඉල්ලුම් කරන ඒකක ප්‍රමාණය අඩු වීම බාල භාණ්ඩයක මිල අඩුවීමක ආදායම් ප්‍රතිච්ඛාතය වේ. බාල භාණ්ඩයක ආදායම් ප්‍රතිච්ඛාතය ඍණ අගයක් ගනු ලැබේ.

(ලකුණු 04)

iii.

අ)	Q_d	=	Q_s
	$200 - 2p$	=	100
	$200 - 100$	=	$2P$
	$\frac{100}{2}$	=	$\frac{2P}{2}$
	50	=	P

ආ)	Q_d	=	Q_s
	$200 - 2P$	=	60
	$200 - 60$	=	$2P$
	$\frac{140}{2}$	=	$\frac{2P}{2}$
	70	=	P



ආ) පළමු සමතුලිතයේදී පාරිභෝගික අහිමිකම = $\frac{(100 - 50) \times 100}{2}$
 $= \frac{50 \times 100}{2}$
 $= 2500$

ඉ) දෙවන සමතුලිතයේදී පාරිභෝගික අහිමිකම = $\frac{(100 - 70) \times 60}{2}$
 $= \frac{30 \times 60}{2}$
 $= 900$

පාරිභෝගික අහිමිකමේ වෙනස = $2500 - 900$
 $= 1600$

පැවිසියමේ වර්තමාන ගණනය කළත් නිවැරදි වේ.

ඊ) නිෂ්පාදන අයහාරය

සමතුලිතයේදී නිෂ්පාදන අයහාරය = පළමු සමතුලිත මිල \times සමතුලිත ප්‍රමාණය
 $=$ රු. $50 \times$ රු. 100
 $=$ රු. 5000
 $=$ දෙවන සමතුලිත මිල \times සමතුලිත ප්‍රමාණය
 $=$ රු. $70 \times$ රු. 60
 $=$ රු. 4200

නිෂ්පාදන අයහාරයේ වෙනස = $5000 - 4200$
 $=$ රු. 800

(ලකුණු 02x6)

- iv. 1. පලසා බලන භාණ්ඩය නිෂ්පාදනය කිරීමට භාවිතා කෙරෙන නිෂ්පාදන පමණක් යොදා නිපදවීම ඇති වෙනස් භාණ්ඩවල මිල (සාධක සංචලතාව)
 2. පැපුම් තීරණ ක්‍රියාත්මක කිරීමට ඉඩකඩ කාලය
 3. නොගෙවන බැරවුම් ඇතිව ඇති බැරවුම.
 4. ධාරිතාව උපයෝජනය වී ඇති ආකාරය

(සාධක දෙකකට ලකුණු 02)

(03) ආ)

ඉල්ලුම් සමීකරණය,
 $Q_d = a - bp$
 $Q_d = 80 - 2p$

(ලකුණු 01)

ඇපයුම් සමීකරණය,
 $Q_s = a + bp$
 $Q_s = 0 + 2p$
 $Q_s = 2p$

(ලකුණු 01)

$$\begin{aligned} \text{ආ) } Q_d &= Q_s \\ 80 - 2p &= 2p \\ 80 &= 4p \\ p &= 20 \end{aligned}$$

$p=20$, Q_d හි / Q_s හි අදේශන කිරීමෙන්,

$$\begin{aligned} Q_d &= 80 - 2p \\ Q_d &= 80 - 2 \times 20 \\ Q_d &= 40 \end{aligned}$$

සමතුලිත මිල = රු. 20, සමතුලිත ප්‍රමාණ = එකක 40 පි, (ලකුණු 02)

$$\begin{aligned} \text{ඉ) } Q_s &= 2p \\ Q_s &= 2(p - t) \\ Q_s &= 2(p - 5) \\ Q_s' &= 2p - 10 \\ Q_s &= 10 + 2p \end{aligned}$$

$$t = 5$$

(ලකුණු 02)

ඊ) බද්දෙන් පසු නව සමතුලිත මිල,

$$\begin{aligned} Q_d &= Q_s \\ 80 - 2p &= -10 + 2p \\ 90 &= 4p \\ p &= 22.50 \end{aligned}$$

බද්දෙන් පසු නව සමතුලිත ප්‍රමාණය,

$$\begin{aligned} P &= 22.50, \quad Q_d \text{ හි / } Q_s \text{ හි අදේශන කිරීමෙන්} \\ Q_s &= 10 + 2(22.50) \\ Q_s &= 35 \end{aligned}$$

බද්දෙන් පසු සිගරට් අලෙවිය එක මිලියන 5 කින් පහත වැටේ.

(ලකුණු 02)

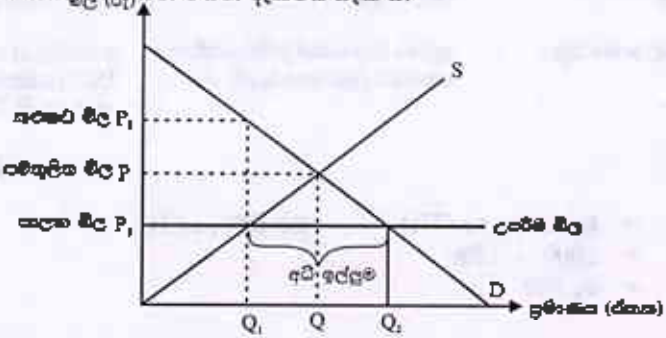
උ) එකක රු. 2.50 බැගින් දෙපාර්ශවය අතර සම සමඵලයක් ලෙස සහ අධිකාරයක් ලෙස ඉල්ලුම හා සැපයුම් තමාතමා ඒකීය තත්වය වීමයි.

(ලකුණු 02)

ii. කිසියම් නිශ්චිත සාලයක් තුළ නිපදවිය හැකි නිමැවුම් ප්‍රමාණය පිළිබඳ උපරිම සීමාවක් ආශ්‍රිතව විසින් නියම කිරීම නිෂ්පාදන සලාක කිරීම ලෙස හඳුන්වයි.

- වෙළෙඳපොළට මුහුණ දෙන සැපයුම් සීමා කරමින් මිල ඉහළ මට්ටමක පවත්වාගෙන යාමට මෙමගින් අපේක්ෂා කෙරේ.

iii. සාර්ථකතාවයන්ට සාධාරණයක් සැලසීම පදනම වෙළෙඳ පොළේ තීරණය වී ඇති සමතුලිත මිලට වඩා පහළින් තීරණය කරනු ලබන උපරිම මිල සීමාව සරල උපරිම මිල සීමාවකි. එවැනි තත්වයක් පහත රූපයේ දැක්විය හැකිය.



ප්‍රතිචසාදන :-

- අධි ඉල්ලුම නිසා වෙළෙඳපොළෙහි භාණ්ඩ හිඟයක් ඇතිවීම. ($Q_1 - Q_2$ අතර)
- නීති විරෝධීව කළකඩ මිල (P_2) යටතේ භාණ්ඩ අලෙවිකිරීමට කැන් කිරීම.
- පාරිභෝගික අතිරික්තයට සහ නිෂ්පාදන අතිරික්තයට ද අයහපත් බලපෑමක් (අඩුවීමක්) ඇති වී සමාජ ශුභ සාධනයට ද හානි වීම.

(ලකුණු 02)

- iv. - රජයේ මිල දී ගැනීම් පහිත මිල ආධාරක ප්‍රතිපත්තිය
- උෞන පුරුණ ගෙවීම් ක්‍රමය

(ලකුණු 02)

(04) i. අ) අසත්‍ය වේ.

මුළු නිෂ්පාදිතය විවලාය යෙදවුම් වලින් බෙදූ විට ලැබෙනුයේ සාමාන්‍ය නිෂ්පාදිතයයි. ආන්තික නිෂ්පාදිතය යනු මුළු නිෂ්පාදිතයේ වෙනස්වීම විවලාය යෙදවුම්වල වෙනස්වීමෙන් බෙදවීම ලැබෙන පිළිතුරයි.

$$AP = \frac{TP}{L} \qquad MP = \frac{\Delta TP}{\Delta L}$$

ආ) සත්‍ය වේ.

ආර්ථික විද්‍යාත්මකව නිෂ්පාදන පිරිවැය යනු ආවේණික පිරිවැයයි. එබැවින් එම පිරිවැය තුළ සෘජු පිරිවැය හා වක්‍ර පිරිවැය යන පිරිවැය දෙවර්ගයම ඇතුළත් වේ.

$$\text{නිෂ්පාදන පිරිවැය} = \text{සෘජු පිරිවැය} + \text{වක්‍ර පිරිවැය}$$

$$\qquad\qquad\qquad (\text{මූල්‍ය පිරිවැය} + \text{ආරෝපිත පිරිවැය})$$

(ලකුණු 02)

ආ) සත්‍ය වේ.

ආයතනයක් නිෂ්පාදනය කළත් නැතත්, ස්ථාවර වත්කම් හා සම්බන්ධ පිරිවැය දරා සමාරය. ස්ථාවර වත්කම් වෙනුවෙන් දැරූ පිරිවැය එම නිෂ්පාදන කටයුත්ත හා සම්බන්ධව ඇති බැවින් එය ආපසු ලබා ගත නොහැකිය. එය වෙනස් විකල්පයක් සඳහා යොදා ගත නොහැකි ය.

(ලකුණු 02)

ආ) අසත්‍ය වේ.

තෙවි කාර්මික පිරිවැය වක්‍ර හිතවත එලදා නිතිස පිළිබිඹුවකි. පරිමානුකූල එල නිතිස අදාළ වක්‍රයේ නිෂ්පාදනයේ දිගු කාලයට ය.

(ලකුණු 02)

ii.

	<u>පුරුණ කරණය</u>	<u>ඒසාධීකාරක</u>
1. ආයතන සංඛ්‍යාව	- අති විශාලවී	- එක් ආයතනයක් පමණි.
2. කර්මාන්තයට ප්‍රවේශවීම.	- බාධාරණික වේ. (අබාධ වේ)	- බාධා සහිත වේ.
3. නිෂ්පාදිතයේ ස්වභාවය	- පමණාකිය වේ.	- සුවිශේෂ වුවකි.
4. ආයතනය මුහුණ දෙන ඉල්ලුම් වක්‍රය	- කිරස් අක්ෂයට සමාන්තරවේ. (මිල නොවෙනි.)	- පහළට බැවුම් වේ. (මිල සකපන්නෙකි)
5. වෙළෙඳපොළ තොරතුරු	- පුරුණ වශයෙන් පිරිවැයකින් - තොරව ලබා ගත හැකි ය.	- තොරතුරු අපුරුණ වීම හා පිරිවැයකින් තොරව ලබා ගත නොහැකි වීම.

(කරුණු 04 ට ලකුණු 04)

iii. ආර්ථික ලාභය = මුළු අයහාරය (TR) - මුළු පිරිවැය (TC)

= 2000 - 1200

= රු. 800

(ලකුණු 02)

iii. - බදු පදනම් විශාල වීම සමඟ අධිකාරයක් ලබන බදු අනුපාතිකයන් ක්‍රමයෙන් ඉහළ නම් එය අනුප්‍රාම බද්දක් ලෙස හැඳින්වේ.

(ලකුණු 01)

- ආර්ථික වශයෙන් වඩා ශක්තිමත් අය ශක්තියෙන් අඩු අයට වඩා වැඩි ප්‍රතිශතයක් බදු වශයෙන් ගෙවයි.

(ලකුණු 01)

- බදු පදනම් විශාලවීමත් සමඟ අධිකාරයක් ලබන බදු අනුපාතිකය ක්‍රමයෙන් පහළ වැටේ නම් එය ප්‍රතිප්‍රාම බද්දක් ලෙස සැලකේ.

(ලකුණු 01)

- ආදායම් ඉහළ යන විට බදු ප්‍රතිශතය පහළ වැටුණත් නිරපේක්ෂ බදු මුදල ඉහළ යාමට පිළිවන.

(ලකුණු 01)

iv. - භාණ්ඩ හා සේවා වියදම්

- සොළී ගෙවීම්

- වර්තන පැවරුම් සහ සහභාගීකර

(කරුණු 03 දක්වා ඇත්නම් ලකුණු 04)

v. - විශ්‍රාම වැටුප්

- ආබාධිත රැකවරුවන්ට ලබා දෙන දීමනා

- පෙළ සොන් සහ පාසල් නිල ඇදුම් ගොනිලේ ලබා දීම.

- සම්පූර්ණ දීමනා

- පොහොර සහභාගීකර

- අවසාන වුවත්ව ලබා දෙන අධාර

(මිනුම් කරුණකට ලකුණු 01 බැගින් ලකුණු 04 යි.)

(බාහිරතා සමඟ උදාහරණ දක්වා ඇත්නම් ලකුණු 01 බැගින් දෙන්න. බාහිරතා පමණක් නම් කර ඇත්නම් මුළු ලකුණු 02යි.)

- iii. - පොදු භාණ්ඩයක්, ජාතික ආරක්ෂාව, පරිසරයේ ගුණාත්මක බව, ෆ්ලෝරො, වීදි ආලෝකකරණය, ගුවන් විදුලි සංදා, ගංවතුර වැළැක්වීම.
- පෞද්ගලික භාණ්ඩයක්, ආහාර, ඇඳුම්, මෝටර් රථ, පරිගණක
- අර්ධ පොදු භාණ්ඩයක්, මහාමාර්ග, පාලම්, පුස්තකාල, උද්‍යාන, මුහුදුබෙරළු
- පොදු සම්පත්, වන සම්පත, අවකාශය, භූගත ජල සම්පත, පොදු තණ බිම්, පිරිසිදු වාතය

(භාණ්ඩ වර්ගය සමඟ ඕනෑම උදාහරණ දෙකක් සඳහා ලකුණු 01 බැගින් ලකුණු 04)

- iv. - පොදු භාණ්ඩ දක්නට ලැබීම.
- පොදු දේපොළ සම්පත් දක්නට ලැබීම.
- සාමූහික භාණ්ඩ දක්නට ලැබීම.
- නිෂ්පාදන හෝ පරිභෝජන ක්‍රියා නිසා බාහිරතා හට ගැනීම.
- ශ්‍රම සාධක භාණ්ඩ, අවගුණ භාණ්ඩ දක්නට ලැබීම.
- ආර්ථික බලය සංකේන්ද්‍රණය වීම.
- වෙළෙඳපොළ තීරණ ගැනීමට අදාළ තොරතුරු ප්‍රමාණවත්ව නොසැපයීම.
- ඇතැම් භාණ්ඩ පුළුල් සේවා සඳහා කිසියම් යුතු වෙළෙඳපොළවල් බිහි නොවී පැවතීම.
- සාධක අසංවලභාවය

(එක් කරුණකට ලකුණු 01 බැගින් ඕනෑම කරුණු 04 කට ලකුණු 04)

v. පෞද්ගලික පිරිවැය යනු කිසියම් නිෂ්පාදන හෝ පරිභෝජන ක්‍රියාවක් හේතුකොට රට සෘජුවම සම්බන්ධ වන පුද්ගලයා විසින් දරනු ලබන පිරිවැයයි.

(ලකුණු 01)

පෞද්ගලික පිරිවැය සහ බාහිර පිරිවැය යන දෙකෙහි එකතුවෙන් සමාජ පිරිවැය සමන්විත වේ.

(ලකුණු 01)

සමාජ පිරිවැය = පෞද්ගලික පිරිවැය + බාහිර පිරිවැය

(ලකුණු 01)

කිසියම් නිෂ්පාදන හෝ පරිභෝජන ක්‍රියාවක් ආශ්‍රිතව පෞද්ගලික පිරිවැය සහ සමාජ පිරිවැය අතර වෙනසක් පවතී නම් අබාධ වෙළෙඳපොළ යාන්ත්‍රණය සමාජයේ සම්පත් ප්‍රශස්ත ලෙස හැදෑරීමට අපමන් වේ.

(ලකුණු 01)

- (10) i. - ආදායම සහ ධනය බෙදී යාමේ විෂමතාවයන් අවම කිරීම.
- කාර්යක්ෂමව සම්පත් කළමනාකරණය කිරීම.
 - අවගුණ භාණ්ඩ පරිභෝජනය අපේක්ෂා කිරීම.
 - සමාහාර ඉල්ලුම් කෙරෙහි බලපෑම.
 - සමාහාර පැසුම් කෙරෙහි බලපෑම.

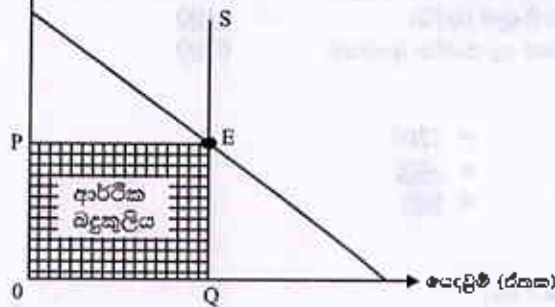
(ඕනෑම කරුණකට ලකුණු 01 බැගින් ලකුණු 04)

- ii. - සාධාරණත්වය - මධ්‍යස්ථ බව
- භීෂ්ණික භාවය - සරල බව
- පහසුව - නම්‍යශීලී බව
- පිරිමැසුම් සහිත බව

(එක් කරුණකට ලකුණු 01 බැගින් ඕනෑම කරුණු 04 කට ලකුණු 04)

$$\begin{aligned}
 TR &= Q \times P & TC &= Q \times AC & AC &= AFC + AVC \\
 &= 100 \times 20 & &= 100 \times 12 & &= 04 + 08 \\
 &= 2000 & &= 1200 & &= 12
 \end{aligned}$$

iv. සාමූහික ස්ථාපයේ පූර්ණ අනමන්වීම මුළු සාධක ඉපයුම් ආර්ථික බදු කුලියෙන් සමන්විත වේ. (ලකුණු 02)



(ලකුණු 02)

(05) අ) i. ආදායම් මූලාශ්‍ර අනුව එකතු කළ අගය ගණනය කරනු ලබන්නේ "නිෂ්පාදන ක්‍රියා වලියට දායක වූ සියලුම නිෂ්පාදන සාධක වලට (ප්‍රාථමික යෙදවුම්වලට) ලැබෙන ආදායම් සහ ස්ථාවර ප්‍රාග්ධනය උපයෝජනය කිරීමෙන් හට ගන්නා කාප වීම එකතු කිරීමෙනි. (ලකුණු 02)

විකල්ප පිළිතුර:-

බදු කුලිය - වැටුප + පොළී + ලාභ + ප්‍රාග්ධන + කායවීම වල එකතුවෙනි.

ii. ප්‍රාථමික යෙදවුම් යනු, "නිෂ්පාදන ක්‍රියාවලියට සඳහා නැවත නැවත භාවිතයට නොහැකි භූමිය, ඉම්ප, ප්‍රාග්ධනය, ව්‍යවසායකත්වය යන එකතු කළ අගයන් බිහිකරන යෙදවුම් ය. (ලකුණු 02)

එහෙත් අතරමැදි යෙදවුම් යනු, "නිෂ්පාදන ක්‍රියාවලියට පිටතින් ගනු ලබන නිෂ්පාදන ක්‍රියාවලියට යොදා ගත් විට එම ක්‍රියාවලිය තුළ අවසානයට සක්වන යෙදවුම් ය."

උදා:- පොහොර, අමුද්‍රව්‍ය, ජලය, විදුලිය, ලිපි ද්‍රව්‍ය, උපදේශන සේවා

(ලකුණු 01)

(යෙදවුම් දෙකෙහි වෙනස දක්වන පිළිතුරට ලකුණු 02)

iii. නිෂ්පාදන ඉම යනුවෙන් අදහස් කරනු ලබන්නේ, "දළ දේශීය නිෂ්පාදනය ඇස්තමේන්තු කිරීමේ දී ඇතුළත් කර ගත යුතු හා ඇතුළත් කර ගත යුතු නැති ක්‍රියාකාරකම් හඳුනා ගැනීමට භාවිතා වන නිර්ණායකයි." හෙවත් ආර්ථික ක්‍රියාකාරකම් සහ ආර්ථික නොවන ක්‍රියාකාරකම් වෙන් කොට හඳුනා ගන්නා නිර්ණායකයි. (ලකුණු 02)

ආ) i. ඇතුළත් නොවේ. වසරකට වඩා වැඩි කාලයක් විදේශගත ඉමිතයින් නේවාසිකයන් ලෙස නොගලකන නිසා ඇතුළත් නොවේ. ඒවා සාක්‍රාම ලෙස සැලකේ.

ii. ඇතුළත් වේයි. විදේශ කාර්යාලීය කාර්යාල ආර්ථික ප්‍රශ්නයට අයත් වන නිසා එම කාර්යාල වල සේවය කරන ඉමිතයින්ගේ වැටුප් නේවාසිකයන්ගේ වැටුපක් නිසා ඇතුළත් කෙරෙයි.

iii. ඇතුළත් වේයි. වසරකට වඩා අඩු කාලයක් තුළ උපදේශන සේවා සැපයීම නේවාසික භාවයට අදාළ වන නිසා ඇතුළත් වේයි.

(නොවසනව ලකුණු 02 බැගින් උපරිම ලකුණු 06යි. වේතුව දක්වා නොමැති නම් ලකුණු නැත)

- ඉ) i. පොද්ගලික පරිභෝජනය = 3500
- රජයේ මිලදී ගැනීම් = 2500
- දළ ආපෝජනය = 1200
- දළ දේශීය ව්‍යදම = 7200

ii. දළ දේශීය ව්යාපෘති = 7200
 ± ශුද්ධ ආනයන = -400
 වෙළඳ මිලට දළ දේශීය නිෂ්පාදිතය = 6800

(ලකුණු 02)

iii. වෙළඳ පොළට දළ දේශීය නිෂ්පාදිතය = 6800
 පාරිභෝගික භාණ්ඩ මිණුම (ශුද්ධ) = -100
 වෙළඳ මිල යටතේ දළ ජාතික ආදායම = 6700

(ලකුණු 02)

iv. දළ ආයෝජන = 1200
 ශුද්ධ ආනයන = -400
 දේශීය ඉතුරුම් = 800

(ලකුණු 02)

(ලකුණු 02)

(06) q) i) $c = a + by,$

වර්තමාන අගයන්/ අනාවස් උපකල්පනට කොට වර්ගීකරණය කළ යුතු සකසා ගත් වීඩියෝ.

$$\begin{aligned} C &= 60 + 0.8y \\ y &= C + I \\ y &= 60 + 0.8y + 160 \\ y &= 220 + 0.8y \\ y - 0.8y &= 220 \\ 0.2y &= 220 \\ y &= \frac{220}{0.2} = \frac{2200}{2} = 1100 \\ y &= 1100 \end{aligned}$$

ii. $K = \frac{1}{1 - mpc} = \frac{1}{1 - 0.8} = \frac{1}{0.2} = \frac{10}{2}$

$K = 5$

q) i. රජය රුපියල් මිලියන 20 කින් වැඩි කරයි නම් ජාතික ආදායමේ ප්‍රසාරණය රාජ්‍ය ව්යාපෘති ඉණසය ඇසුරින් තහනම් වේ.

$K_0 = \frac{1}{1 - 0.6} = \frac{1}{0.4} = \frac{1}{4} = 2.5$

$K_0 = \frac{\Delta Y}{\Delta G}$

$2.5 = \frac{\Delta Y}{20}$

$2.5 \times 20 = \Delta Y$

$50 = \Delta Y$

(ලකුණු 03)

ii. ස්ථාවර බදු ඉණසය,

$K_r = \frac{-mpc}{1 - mpc}$

$K_r = \frac{-0.6}{1 - 0.6} = \frac{-0.6}{0.4} = -1.5$

(ලකුණු 01)

සමතුලිත ආනයන ප්‍රමාණය වෙනස් වීම.

$$K_r = \frac{\Delta Y}{\Delta T}$$

$$-1.5 = \frac{\Delta Y}{20}$$

$$-1.5 \times 20 = \Delta Y$$

$$-30 = \Delta Y$$

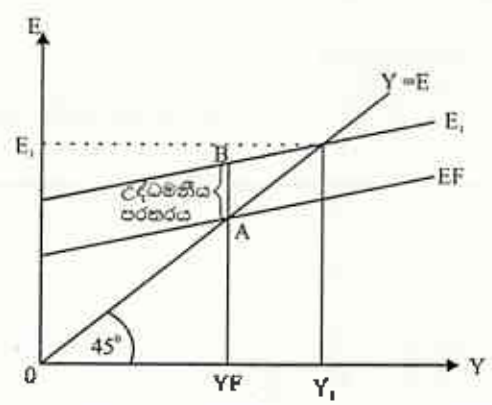
සමතුලිත ආන්තික ආදායම රුපියල් මිලියන 30 කින් සංකෝචනය වෙයි.

(ලකුණු 02)

iii. රුපියල් මිලියන 20 ක රාජ්‍ය වියදම නිසා ජාතික ආදායම රු.මි. 50කින් ප්‍රසාරණය වන අතර, රු.මි.20 ක ස්ථාවර බද්ද නිසා ජාතික ආදායම රු.මි. 10 කින් සංකෝචනය වෙයි. කුලීන අයවැයක් නිසා ($T - G = 0$) ආර්ථිකයට ලැබෙන ශුද්ධ ප්‍රතිඵලය රාජ්‍ය වියදමේ ප්‍රමාණයෙන්ම ජාතික ආදායම ප්‍රසාරණය වීමයි.

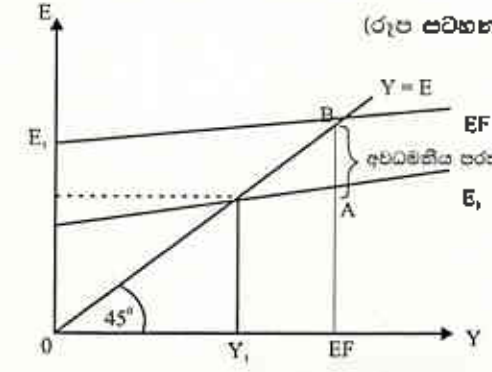
(ලකුණු 03)

iv.



පූර්ණ සේවා නියුක්ති නිමැවුම = YF
 ආර්ථික සමතුලිත නිමැවුම = Y_1
 $A - B$ = උද්ධමනීය පරතරය

සෑහෙන ආර්ථික සමතුලිතය ප්‍රයෝග නිමැවුමක් හැම විටම පිළිබිඹු නොකරයි. ඉහත රූප සටහන අනුව Y_1 නිමැවුමේ දී සමතුලිතය ($Y_1 = E_1$) තීරණය වුවත් එය උද්ධමනීය පරතරයක් මිනි කරමින් මිනිවන සමතුලිතයයි. එය සමාජ අධි භාවිතයන් යටතේ මිනිවීම හැකි සාවකාලීන සමතුලිතයකි. (උද්ධමනීය පරතරයක් සහිත සමතුලිතයයි.)



(රූප සටහනට ලකුණු 01, පැහැදිලි කිරීමට ලකුණු 02)

ඉහත රූප සටහන අනුව Y_1 නිමැවුමේ දී සමතුලිතය ($Y_1 = E_1$) තීරණය වුවත් එය පූර්ණ සේවා නියුක්ති නිමැවුමට වඩා අඩු නිමැවුමක් දී මිනිවන සමතුලිතයයි. එය සමාජ උපයෝගීතාවයක් යටතේ මිනිවන සමතුලිතයකි. (අවධමනීය පරතරයක් සහිත සමතුලිතයයි.)

(රූප සටහනට ලකුණු 01, පැහැදිලි කිරීමට ලකුණු 02)
 (මුළු ලකුණු 06)

(07) i. මුදල් :-

භාණ්ඩ හා සේවා හුවමාරු කිරීමේ දී ගෙවීම් මාධ්‍යයක් වශයෙන් පොදුවේ පිළිගන්නා වූ මිනැම දෙයක් මුදල් වශයෙන් සලකනු ඇත.

(ලකුණු 01)

ආසන්න මුදල් :-

වටිනාකමේ සංකීර්ණ කාර්යය සඳහා ඉටුකරනු ලබන සහ හුවමාරු මාධ්‍යයක් වශයෙන් ක්‍රියා නොකරන නමුදු පත්‍රපවෙන් හුවමාරු මාධ්‍යයක් බවට පෙරළාගත හැකි වත්කම් ආසන්න මුදල් වේ.

(ලකුණු 01)

මුදල් ආදේශක :-

වටිනාකම සංකීර්ණ වශයෙන් ක්‍රියා නොකරන නමුදු ආවකාලික හුවමාරු මාධ්‍යයක් වශයෙන් ක්‍රියා කරන දෑ ආසන්න මුදල් ලෙස සැලකේ.

(ලකුණු 01)

ii. හොඳ මුදලක ලක්ෂණ නම්,

- හුවමාරු මාධ්‍යයක් වශයෙන් පොදුවේ පිළිගැනීම.
- කල්පවත්තා සුළු බව
- සම්පූර්ණ බව
- කුඩා කොටස් වලට බෙදිය හැකි වීම.
- පහසුවෙන් රැගෙන යා හැකි වීම.

(මිනැම කරුණකට ලකුණු 01 බැගින් ලකුණු 04)

iii. ගනුදෙනු වේගතාව
ආරක්ෂණ වේගතාව
සම්පූර්ණ වේගතාව

(ලකුණු 03)

පොළී අනුපාතිකය මුදල් ණය කඩා ගැනීමේ ආවේණික පිරිවැය පෙන්නුම් කරයි. පොළී අනුපාතිකය ඉහළ යන විට මුදල් ණය කඩා ගැනීමේ ආවේණික පිරිවැය වැඩි ය. එබැවින් මුදල් සඳහා කරන ඉල්ලුම අඩුකරන අතර, ඒ වෙනුවට විකල්ප වත්කම්වල ආයෝජනය කෙරේ.

(ලකුණු 01)

iv. - M₁ මුදල් සැපයුම (CP+DDP+STDP)

(තොටුපත් කර ඇත්නම් ලකුණු 02, M₁ වශයෙන් සටහන් කර ඇත්නම් ලකුණු 01)

- අන්තර්ජාතික වශයෙන් ව්‍යවහාර මුදල් ගිණුම්වල ඇති මහජනයා මතු කාලීන හා ඉතුරුම් තැන්පතු 50%.
- ව්‍යවහාර මුදල් බැංකු ඒකක වල ඇති අන්තර්ජාතිකයන් සතු තැන්පතු ප්‍රමාණය

(ලකුණු 01)

(ලකුණු 01)

v. අධිබලැති මුදල් සැපයුම කිරීමේ තර්කානුකූල සාධක නම්,

- මහ බැංකුව වාණිජ බැංකුවලට දෙනු ලබන ණය
- මහ බැංකුව රජයට සපයනු ලබන ශුද්ධ ණය
- මහ බැංකුව රජයෙන්, වාණිජ බැංකු වෙතින් වදේශ විනිමය මිලයට ගැනීම.
- මහ බැංකුවේ ප්‍රති මිලදී ගැනීමේ ගිවිසුම්
- මහ බැංකු ලාභ රජයට පැවරීම.
- මහ බැංකුවේ විවිධ වෙළෙඳ පොළ කටයුතු
- මහ බැංකුවේ වෙනත් වත්කම් ශුද්ධ

මුදල් ගුණකය පෙරෙහි බලපාන පාඨක

- ව්‍යවහාර මුදල් වලින් ගනුදෙනු කිරීමට මහජනයා දක්වන කැමැත්ත
- ව්‍යවස්ථාපිත සංචිත අනුපාතය

- අධි සංචිත අනුපාතය

(එක් තීරණයකට ලකුණු 01 බැගින් ලකුණු 05)

- (08) i. - ආර්ථික තන මිල ස්ථායීතාවය පවත්වාගෙන යාම.
 - මූල්‍ය ක්‍රමයේ ස්ථායීතාවය පවත්වාගෙන යාම.

(එක් අරමුණකට ලකුණු 01 බැගින් ලකුණු 02)

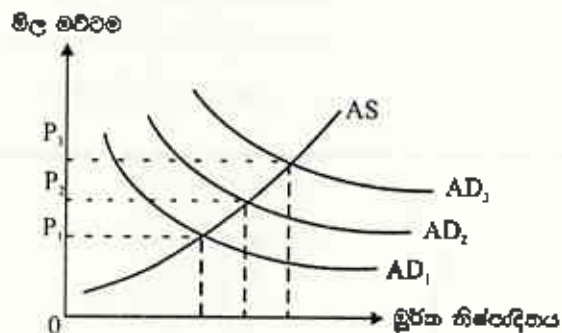
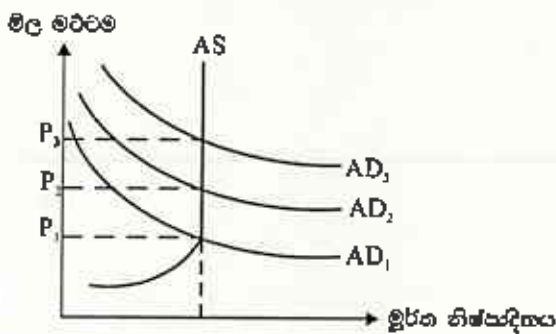
- ii. - ප්‍රතිසත්තිමය පොළී අනුපාතික සමග භාවිත ණයෝග්‍ය වීමට වේලෙදපොළ කටයුතු
 - වාණිජ බැංකු තැන්පතු මත නියම කෙරෙන ව්‍යවස්ථාපිත අනුපාත

(එක් කාරුණ්‍යකට ලකුණු 01 බැගින් ලකුණු 02)

- iii. - කැන්පතු බාර ගැනීම.
 - ණය පැවැත්වීම.
 - නියෝජිත සේවා සිදු කිරීම.
 - පොදු උපපොය්තන සේවා පිළි කිරීම.

(ලකුණු 1 x 4)

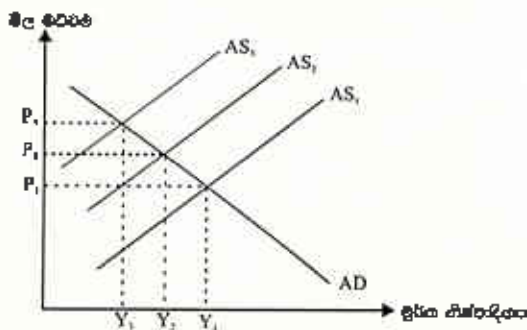
- iv. සමාහාර සැපයුමට සාපේක්ෂව සමාහාර ඉල්ලුම් ඉහළයාම නිසා භාණ්ඩ සහ සේවා මිල ගණන් ඉහළ යාම මගින් පොදු මිල මට්ටමෙහි හට ගන්නා අඛණ්ඩ ඉහළයාම ඉල්ලුමෙන් ඇදෙන උද්ධමනය ලෙස සැලකේ



As = සමාහාර සැපයුම
 Ad = සමාහාර ඉල්ලුම්

(නිවැරදි රූප පටහඟනකට ලකුණු 01)

පිරිවැයෙන් කල්ලුණු උද්ධමනය ප්‍රවේශයෙන් දැක්වේ. පොදු මිල හෙවත් නිෂ්පාදන පිරිවැය ඉහළ යාම නිසා සමාහාර සැපයුම අඩුවීමෙන් භාණ්ඩ සහ සේවා වල මිල ඉහළ යාම මගින් පොදු මිල මට්ටමේ අඛණ්ඩ ඉහළ යාමක් හට ගත හැකි වෙයි.



- v. නිර්වචනයට අනුව විනිමට සමීකරණය වේ. පූර්ණ සහන ප්‍රකාශයකි, එය සමීකරණයක් භෞතික අනන්‍යතාවයකි.

විනිමට සමීකරණය = $Mv = PT$ ලෙස දැක්වේ.

MV = මුදල් විසින් ඉටු කරන ලද ගනුදෙනු වල වටිනාකම

PT = ආර්ථිකයේ මුළු ගනුදෙනුවල වටිනාකම

(ලකුණු 01)

මුදල් ප්‍රමාණවෘද්ධිය යනු, විනිමය සම්පන්නතාවය පදනම් කරගනිමින් මිල මට්ටමේ හැසිරීම පිළිබඳව ඉදිරිපත් කරනු ලබන තර්කයකි. මුදල් භෞතයේ වෙනස්වීම් මිල මට්ටමේ වෙනස්වීම් අතර සෘජු සම්බන්ධතාවයක් ඇති බව ප්‍රකාශ කෙරේ.

(ලකුණු 01)

මුදල් ප්‍රමාණවෘද්ධිය ගොඩනැගීමේ දී සම්පන්නතාවයේ ඇතුළත් ඇතැම් විචල්‍යයන් හැසිරීම පිළිබඳ උපකල්පනය කරයි. එනම්, සංසරණ ප්‍රවේගය (V) ඉනුදෙනු ප්‍රමාණය (T) බොහෝ සෙයින් නොවෙනස්ව පවතින්නේ සමානුපාතිකව මිල මට්ටම (P) වෙනස්වන බව මුදල් ප්‍රමාණවෘද්ධිය ප්‍රකාශ කරයි.

(ලකුණු 01)

මේ අනුව විනිමය සම්පන්නතාවය පුරුණ ඝනකයක් වන අතර, මුදල් ප්‍රමාණවෘද්ධිය හුදෙක් විනිමය සම්පන්නතාවය මත ගොඩනැගෙන ලද තර්කයකි. උපකල්පනයට නිරවද්‍යතාවය මත එම තර්කයේ වලංගුතාවය රඳා පවතී.

(ලකුණු 01)

- vi. - දිවයිනේ පළාත් තවදුරටත් ගෘහ ඒකකයන්හි පාරිභෝගික රටා පිළිබිඹු වන පරිදි පිළියෙළ කිරීම.
- 2012/2013 වර්ෂය තුළ මුළු දිවයිනම නියෝජනය වන පරිදි තෝරාගත් සම්පන්නතාවය මත ගොඩනැගීම.
- මෑත සාලික පදනම වර්ෂයක් සාමාන්‍ය කිරීම.
- බර තැම්බ වඩාත් කාර්මික වීම.
- පරිභෝජන රටාව හඳුනාගැනීමේ දී අවුරුද්ද මුළුල්ලේම මුළු රටේම පරිභෝජන වියදම් අධ්‍යයනය කිරීම.
- දර්ශකය සඳහා යොදාගත් පාරිභෝගික ප්‍රමාණය විසාල වීම.
- මත්තැන්, දුම්කොළ, මත් ද්‍රව්‍ය සඳහා කරනු ලබන වියදම් ද ඇතුළත් කොට වඩාත් කාර්මික පදනමකින් වියදම් තහනාගෙන ඇත.

(එක් කරුණකට ලකුණු 01 බැගින් මිනුම කරුණු 04 කට ලකුණු 04)

- (09) i. - වෙළෙඳපොළ ආර්ථිකයේ කාර්යක්ෂමතාවය සඳහා අවශ්‍ය කෙරෙන නෛතික රාමුව ප්‍රවර්ධනය කිරීම.
- වෙළෙඳපොළ අසමත්වීම කෙරෙහි බලපෑම හේතු ඉවත් කරමින් සම්පත් බෙදීයාම කාර්යක්ෂමතාවය ඉහළ නැංවීම.
- සාධාරණ ආදායම් ව්‍යාප්තියක් ඇති කිරීම.
- සාර්ව ආර්ථික ප්‍රවර්ධනය කන මාරු කිරීම.
- ආර්ථික වර්ධනය සහ සංවර්ධනය ඉහළ නැංවීම
- සවිකල සහසුනම් සංවර්ධනය
- පරිසරය ආරක්ෂා කිරීම හා නියාමනය.

(එක් කරුණකට ලකුණු 01 බැගින් ලකුණු 04)

- ii. - නිෂ්පාදනයේ සංඛ්‍යා බාහිරතා උදා :
- නිෂ්පාදනයේ ධන බාහිරතා උදා :
- පරිභෝජනයේ ඍන බාහිරතා උදා :
- පරිභෝජනයේ ධන බාහිරතා උදා :