

(06) දෘශ්‍ය කලා පමණක් අඩංගු වරණය වනුයේ,

1. චිත්‍ර, මූර්ති, කැටයම්
2. චිත්‍ර, කාටූන්, මූර්ති.
3. චිත්‍රපට, කැටයම්, බැලේ
4. නාට්‍ය, බැලේ, රූකඩ

(07) නෘත්‍ය පමණක් අඩංගු වේ,

1. රාඛ ක්‍රිෂ්ණා නර්තනය, වඩිග පටුන, නානු මුරය, තෙල්මෙ
2. සවරම්, ලී කෙලි, ශුද්ධ මාත්‍රා, සංගීත ප්‍රසංගයක නර්තන පිරිස
3. මුද්‍රා නාට්‍ය, රූකඩ, ශුද්ධ මාත්‍රා, ලී කෙලි
4. සවරම්, සංගීත ප්‍රසංගයක නර්තන පිරිස, වඩිග පටුන, ලී කෙලි

(08) නෘත්‍ය පමණක් අදාළ වනුයේ,

1. ශිව පාර්වතී, ලී කෙලි, කුළු නැටුම්.
2. මුද්‍රා නාට්‍ය, රාම සීතා නර්තනය, ශිව පාර්වතී නර්තනය.
3. මුද්‍රා නාට්‍ය, ශිව පාර්වතී නර්තනය, කළගෙඩි නැටුම.
4. රූකඩ, සංගීත ප්‍රසංගයක නර්තනය, වෙස් නැටුම.

(09) වේදිකා නාට්‍යයක ආනුශංගික ශිල්පීන් පමණක් අයත් වරණය වනුයේ,

1. පෙළ රචනා, නිෂ්පාදක, වේදිකා සැලසුම්කරු, පාත්‍ර වර්ගයා
2. පාත්‍ර වර්ගයා, අධ්‍යක්ෂ, පෙළ රචක, පෙළ මතක් කර දෙන්නන්
3. පෙළ රචක, පසුතල නිර්මාණ ශිල්පියා. ආලෝකකරණ ශිල්පියා, අංග රචනා ශිල්පියා.
4. අංග රචනා ශිල්පියා, රංග වස්ත්‍ර නිර්මාණ ශිල්පියා, පසුතල නිර්මාණ ශිල්පියා, ආලෝකකරණ ශිල්පියා.

(10) ස්වාභාවික චලන, නිර්මිත චලන, කාලානුකූල චලන සඳහා පිළිවෙළින් අදාළ වරණය වනුයේ,

1. සාමාන්‍ය ඇවිදීම, කොර ගසමින් ගමන් කිරීම, සංගීතයට අනුව පාද තැබීම,
2. සාමාන්‍ය ඇවිදීම, උඩ පැනීම. වාඩි වීම.
3. සංගීතයට අනුව පාද තැබීම, කොර ගසමින් ඇවිදීම, උඩ පැනීම.
4. සාමාන්‍ය ඇවිදීම, කොර ගසමින් ඇවිදීම, උඩ පැනීම.

(11) රංග ක්‍රීඩාවක යෙදීමෙන් නළුවාට ලැබෙන ප්‍රයෝජනයක් නොවන්නේ,

1. ක්ෂණිකව තීරණ ගැනීමේ හැකියාව ලැබීම.
2. අවධානය, අවධානම හා ශ්‍රවණය පිළිබඳ අවධාරණය කිරීම.
3. ජය පරාජය විඳ දරා ගැනීම.
4. මමත්වය ගොඩ නැගීම.

(12) රංගනයේදී මානසික හා කායික සැහැල්ලුව ඇති කර ගැනීම සඳහා කරනු ලබන රංග අභ්‍යාසය වනුයේ,

1. චිත්ත ඒකාග්‍රතාවය ඇතිකිරීමේ අභ්‍යාසය.
2. ශීඝ්‍රකරණ අභ්‍යාසය.
3. සංවේදන අභ්‍යාසය.
4. කටහඬ අභ්‍යාසය.

(13) දල්වන ලද ඉටිපත්දමක් දියවන ආකාරයට ශරීරය හසුරුවමින් සිදු කරන ලද රංග අභ්‍යාසය වන්නේ,

- | | |
|---------------------|------------------------|
| 1. සංවේදන අභ්‍යාසය. | 2. කටහඬ අභ්‍යාසය. |
| 3. ශ්වසන අභ්‍යාසය. | 4. ශීඝ්‍රකරණ අභ්‍යාසය. |

(14) ක්ෂණික නිරූපණය හා සම්බන්ධ නිවැරදි ප්‍රකාශය වනුයේ මින් කුමක්ද ?

1. රචනා කරන ලද පිටපතක් ඇසුරු කර ගැනීම.
2. ඉතා පහසුවෙන් සපයාගතහැකි අංග රචනා, රංග වස්ත්‍ර හා රංග භාණ්ඩ භාවිතා කිරීම.
3. පිටපතකින් තොරව දෙන ලද ඉඟියකට අනුව ඉදිරිපත් කිරීම.
4. ලිඛිත පිටපතක් සහිතව සරල භාණ්ඩ යොදාගෙන ඉදිරිපත් කිරීම.

(15) නොගැළපෙන සම්බන්ධය වනුයේ,

- | | |
|--|-----------------|
| 1. දී කිරි දී කිරි ගෙනාවා දී කිරි..... | - රතු හැට්ටකාරි |
| 2. හනික වරෙව් කොල්ලනේ | - බෙර හඬ |
| 3. සෝබාව දේ මෙපුර සිරි විසිතුරු | - මී පුර වැසියෝ |
| 4. සත් සියක් කපු මල් රැගෙන මම | - කුවේණි |

- (16) නාට්‍යෝචිත අවස්ථාවක ඇතුළත් නොවිය යුතු ගුණයක් වනුයේ,
 1. කුතුහලය. 2. ගැටුම. 3. ආකතිය. 4. නිගමනය.
- (17) නාට්‍යාධර්මී නාට්‍ය පමණක් ඇතුළත් පිළිතුර වන්නේ,
 1. සක්කාය දිවියි, මනමේ, එලොව ගිහින් මෙලොව ආවා, රත්තරං
 2. සිංහබාහු, තල මල පිපිලා, මනමේ, මී පුර වැසියෝ.
 3. සිංහබාහු, කදා වළලු, මනමේ, වීරයා මැරිලා.
 4. ජනේලය, බෝඩිංකාරයෝ, තවටු ගෙවල්, මනමේ.
- (18) වේදිකා නාට්‍යයක් වේදිකාගත වන අවස්ථාවේදී අත්‍යවශ්‍යම සාධක අයත් වරණය වනුයේ,
 1. පාත්‍රයන්, අධ්‍යක්ෂවරයා, ප්‍රේක්ෂකයා.
 2. ප්‍රේක්ෂකයා, අධ්‍යක්ෂ, වේදිකා පාලක,
 3. අධ්‍යක්ෂ, පෙළ මතක් කර දෙන්නන්, රංගාලෝකය.
 4. පාත්‍රයන්, ප්‍රේක්ෂකයා, වේදිකා සහායක.
- (19) චිත්‍ර කලාවේ දායකත්වයක් නොලබන ආනුශාංගික ශිල්පියෙකු වනුයේ මින් කවුරුන්ද ?
 1. රංගාලෝක ශිල්පියා.
 2. පසුතල නිර්මාණ ශිල්පියා.
 3. රංග වස්ත්‍ර නිර්මාණ ශිල්පියා.
 4. සංගීත නිර්මාණ ශිල්පියා.

● (20) - (24) දක්වා ප්‍රශ්න සඳහා පිළිතුරු සැපයීමට පහත වගුව ඇසුරු කර ගන්න.

අ	ඉ	උ	එ
දිරිය මව සහ ඇගේ දරුවෝ	පුස්ලෝඩිං	B	සෙක්කුව
අහස් මාළිගා	සුදු සහ කළු	ස්වර්ණමාලී	විනිශ්චය
මකරා	සුබ සහ යස	බිහි වූ බෝසනාණෙනි	උත්තමාවී
A	ගගණ සරණ කුරුල්ලන්	C	වරෙන්කු

- (20) "උ" වගුවේ B සහ C අක්ෂර සඳහා වඩාත් සුදුසු පිළිතුර වනුයේ,
 1. බෙර හඬ, මුතු කුමාරි
 2. බෙර හඬ, දියසේන නොපැමිණීම.
 3. කුවේණි, දියසේන නොපැමිණීම.
 4. ස්වර්ණහංස, කුවේණි.
- (21) ස්වකන්ත නාට්‍ය පමණක් රචනා කරන ලද නාට්‍යකරුවෙකුගේ නාට්‍ය ඇතුළත් වගුව වන්නේ,
 1. අ 2. ඉ
 3. උ 4. එ
- (22) ජන කරළිය නම් ජංගම වේදිකාව නිර්මාණය කළ නාට්‍යකරුවාගේ නිර්මාණ ඇතුළත් කාණ්ඩය වන්නේ,
 1. අ 2. ඉ
 3. උ 4. එ
- (23) "ඉ" වගුවේ නාට්‍ය රචනා කළ නාට්‍යකරුව වන්නේ,
 1. සයිමන් නවගත්තේගම.
 2. පරාක්‍රම නිරිඇල්ල.
 3. බන්දුල විතානගේ.
 4. සුගතපාල ද සිල්වා.

- (24) "අ" චතුරේ A අක්ෂරය සඳහා වඩාත් සුදුසු නාට්‍ය වන්නේ ,
1. සිංහබාහු.
 2. මරාසාද්.
 3. ජනේලය.
 4. තලමල පිපිලා.

● (25) සිට (28) දක්වා ප්‍රශ්න සඳහා පිළිතුරු සැපයීමට ඡායාරූප ඇසුරු කරගන්න.



A



B



C



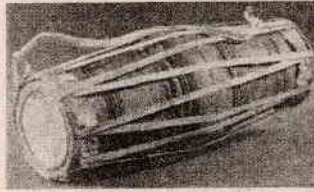
D

- (25) කුවේණි, හුණුවටයේ කතාව වැනි නාට්‍යයන්හි අති දක්ෂ රංගනයක නියැලී රංගන ශිල්පිනියගේ ඡායාරූපය දක්වන අක්ෂරය වන්නේ,
1. A
 2. B
 3. C
 4. D
- (26) ඉහත ශිල්පිනියන් අතුරින් නාට්‍ය අධ්‍යක්ෂණයෙහි නියැලෙන රංගන ශිල්පිනිය වන්නේ,
1. A
 2. B
 3. C
 4. D
- (27) රතු හැට්ටකාරී, තාරාවෝ ඉගිලෙහි, මධුර ජවනිකා ආදී නාට්‍යවල රංගනයේ නියැලී රංගන ශිල්පිනිය වන්නේ,
1. රම්‍යා වනිගසේකර
 2. අනුලා බුලත්සිංහල
 3. කෝශලයා ප්‍රනාන්දු
 4. මානෙල් ජයසේන
- (28) සඳු ළග මරණය, විකාහි, බර්නාඩ්ගේ සිපිරි ගෙය ආදී නාට්‍යවල රංගනයෙන් දායක වූ ශිල්පිනිය දක්වන ඡායාරූපයට අදාළ අක්ෂරය වන්නේ,
1. A
 2. B
 3. C
 4. D
- (29) සිංහල සහ ඉංග්‍රීසි වේදිකාවේ තම දක්ෂතා පෙන්වමින් ද හුණුවටයේ කතාව, හොටබර් යුද්ධය, කුවේණි, ජනේලය වැනි නාට්‍යවල රංගනයෙන් දායක වූ ද රංගන ශිල්පියා වන්නේ,
1. ශ්‍රියන්ත මෙන්ඩිස්
 2. විජය නන්දසිරි
 3. ජැක්සන් ඇන්තනී
 4. ඩග්ලස් රණසිංහ.
- (30) මහාචාර්ය නෝබට් ජේ. මයර් නාට්‍යකරුවාගේ නාට්‍ය වැඩමුළුවෙන් නාට්‍ය කලාවට පිවිසි මෝරා, අන්, ඔත්තුකාරා, යක්ෂාගමනය ආදී නාට්‍යවල තම ප්‍රතිභාව පෑ රංගන ශිල්පියා වන්නේ,
1. විජය නන්දසිරි
 2. ජැක්සන් ඇන්තනී
 3. ඩග්ලස් රණසිංහ
 4. ශ්‍රියන්ත මෙන්ඩිස්
- (31) කෝරළේ මහත්තයා වශයෙන් ලාංකීය රසික ජනයා අතර වඩාත් ප්‍රකට වූ රංගන ශිල්පියා වන්නේ,
1. ජැක්සන් ඇන්තනී
 2. විජේරත්න වරකාගොඩ
 3. ජෝ අබේවික්‍රම
 4. විජය නන්දසිරි
- (32) ලංකාවේ පැවැත්වෙන ප්‍රධානම නාට්‍ය උළෙල වන්නේ,
1. ජාතික නාට්‍ය උළෙල.
 2. ටවර් හෝල් නාට්‍ය උළෙල.
 3. සමස්ත ලංකා පාසල් නාට්‍ය හා රංගකලා උළෙල.
 4. රාජ්‍ය ළමා නාට්‍ය උළෙල.
- (33) වේදිකා නාට්‍ය ප්‍රසිද්ධියේ රඟ දැක්වීමට ප්‍රථම අවසර ලබාගත යුතු වන්නේ,
1. සංස්කෘතික කටයුතු දෙපාර්තමේන්තුවෙන්.
 2. ප්‍රසිද්ධ රැඟුම් පාලක මණ්ඩලයෙන්.
 3. ජාතික නාට්‍ය අනු මණ්ඩලයෙන්.
 4. ප්‍රාදේශීය ලේකම් කාර්යාලයෙන්.

● (34) සිට (40) දක්වා ප්‍රශ්න සඳහා ඡායාරූප ඇසුරු කර ගන්න.

(34) දකුණුපස ඡායාරූපයෙන් දැක්වෙන තාලවාද්‍ය භාණ්ඩ දෙක පිළිවෙලින්,

1. ගැටබෙරය, තබ්ලාව.
2. යක්බෙරය, ඩොල්කිය.
3. දෙවොල් බෙරය, මද්දලය.
4. ගැටබෙරය, මෘදංගය.



(35) දකුණුපස ඡායාරූප දෙක සම්බන්ධයෙන් සාවද්‍ය පිළිතුර වන්නේ,

1. දහ අට සන්නි ආනති කර්මය හා සම්බන්ධ වූවකි.
2. පාලි මුහුණු දෙකකි.
3. සන්නි මුහුණු දෙකකි.
4. පහතරට ප්‍රදේශයේ වඩාත් ප්‍රචලිත වූවකි.



(36) දකුණුපස ඡායාරූපයෙන් දැක්වෙන්නේ,

1. මහ බබාගේ වෙස් මුහුණයි.
2. සක්‍රයාගේ වෙස් මුහුණයි.
3. විශ්ව කර්ම දිව්‍ය පුත්‍රයාගේ වෙස් මුහුණයි.
4. මහාකෝල සන්නි යකාගේ වෙස් මුහුණයි.



(37) දකුණු පස ඡායාරූපයෙන් නාට්‍යමය අවස්ථාවට අදාළ නාට්‍ය වන්නේ,

1. මහාසාර
2. මනමේ
3. සිංහබාහු
4. රත්තරං



(38) මෙම ඡායාරූපයෙන් දැක්වෙන අවස්ථාව හා නොගැළපෙනුයේ,

1. ශ්‍රව්‍ය දෘශ්‍ය කලා මාධ්‍යයකි.
2. බැලේ නර්තන අවස්ථාවකි.
3. නර්තනයට මූලිකත්වය හිමි වේ.
4. මුද්‍රා නාට්‍යයකි.



(39) දකුණු පස ඡායාරූපය හා වඩාත් ගැළපෙන පිළිතුර වන්නේ,

1. ප්‍රාසාංගික කලාවට අයත් මාධ්‍යයකි.
2. දෘශ්‍ය කලාවකි.
3. ප්‍රදර්ශනය වන සෑම වාරයකම ශිල්පියාට ප්‍රතිලාභ හිමි වේ.
4. ප්‍රේක්ෂක ප්‍රතිචාර සෘජුවම හිමි වේ.



(40) දකුණු පස ඡායාරූපය හා නොගැළපෙන පිළිතුර වන්නේ,

1. රංගගත වන සෑම අවස්ථාවකදී ම ශිල්පීන්ට ප්‍රතිලාභ හිමි වේ.
2. ප්‍රේක්ෂක ප්‍රතිචාර සෘජුවම හිමි වේ.
3. නැවත නැවත වෙනස් කළ හැකිය.
4. ගබඩා කර තබාගත හැකිය.





THE UNIVERSITY OF CHICAGO LIBRARY
1890-1900
1. 1890-1900
2. 1890-1900
3. 1890-1900
4. 1890-1900



THE UNIVERSITY OF CHICAGO LIBRARY
1890-1900
1. 1890-1900
2. 1890-1900
3. 1890-1900
4. 1890-1900



THE UNIVERSITY OF CHICAGO LIBRARY
1890-1900
1. 1890-1900
2. 1890-1900
3. 1890-1900
4. 1890-1900



THE UNIVERSITY OF CHICAGO LIBRARY
1890-1900
1. 1890-1900
2. 1890-1900
3. 1890-1900
4. 1890-1900



THE UNIVERSITY OF CHICAGO LIBRARY
1890-1900
1. 1890-1900
2. 1890-1900
3. 1890-1900
4. 1890-1900



THE UNIVERSITY OF CHICAGO LIBRARY
1890-1900
1. 1890-1900
2. 1890-1900
3. 1890-1900
4. 1890-1900



THE UNIVERSITY OF CHICAGO LIBRARY
1890-1900
1. 1890-1900
2. 1890-1900
3. 1890-1900
4. 1890-1900

දෙවන වාර පරීක්ෂණය, 2018 ජූලි
Second Term Test, July 2018

10 ශ්‍රේණිය
Grade 10

නාට්‍ය හා රංග කලාව - II
Drama and Theatre - II

පැය දෙකයි
Two hours

විභාග අංකය

- පළමුවන ප්‍රශ්නය අනිවාර්ය වේ
- පළමුවන ප්‍රශ්නය හා තවත් ප්‍රශ්න හතරක් අතුරින් ප්‍රශ්න පහකට පමණක් පිළිතුරු සපයන්න.

(01) දික්තල කාලගෝල නාට්‍ය ඇසුරු කර ගනිමින් පහත ප්‍රශ්න සඳහා පිළිතුරු සපයන්න.

1. දික්තල කාලගෝල නාට්‍ය රචනා කිරීම සඳහා පාදක කරගත් ජාතක කතාව හා එම ජාතක කතාව ඇතුළත් ග්‍රන්ථය සඳහන් කරන්න. (උ.02)
 2. මෙම නාට්‍ය නිර්මාණය කිරීමේදී ඇසුරු කර ගන්නා ලද දේශීය නාට්‍ය සම්ප්‍රදාය කුමක්ද ? (උ.02)
 3. කාලගෝල හැර මෙම නාට්‍යයේ ඇතුළත් වෙනත් ප්‍රධාන පිරිමි චරිත 02 ක් නම් කරන්න. (උ.02)
 4. මෙම නාට්‍යයේ වේදිකා පසුතල ප්‍රේක්ෂකයා වෙතට ඉදිරිපත් කරනුයේ කුමන ආකාරයකින්ද ? (උ.02)
 5. දික්තලා විසින් කාලගෝලයා ප්‍රතික්ෂේප කරමින් ගයන ගීතය මුල් පේළි 4 ලියා දක්වන්න. (උ.02)
 6. " මෑ මොහුගේ අඹුවලු - ඇ සොරාගෙන යන්නේලු. මොහු මෑගේ සැමියාලු. මොහු මෑ පැහැර ගන්නට තැන් කළේලු." ඉහත ප්‍රකාශය කවුරුත් විසින් ඉදිරිපත් කරනු ලබන්නේද ? (උ.02)
- (2 x 6 = 12)



- (02)
1. ඉහත ඡායාරූපය හා සම්බන්ධ ශාන්ති කර්මය නම් කර එහි ව්‍යාප්ත ප්‍රදේශ 02 ක් නම් කරන්න. (උ.03)
 2. මෙම ශාන්ති කර්මයේ උපත් කතාව සැකෙවින් දක්වන්න. (උ.03)
 3. ඉහත ඡායාරූපය හා සම්බන්ධ අන්තර් රංග අවස්ථාවක නාට්‍යමය ලක්ෂණ 06 ක් නිදසුන් සහිතව දක්වන්න (උ.06)

- (03)
1. රූපණය යන්න හඳුන්වන්න. (උ.03)
 2. රූපණය පුහුණු වීමේදී නළුවන් විසින් ප්‍රගුණ කළ යුතු අංශ දෙක සඳහන් කර කෙටියෙන් විස්තර කරන්න. (උ.04)
 3. නළුවෙකු යම් කිසි චරිතයක් නිරූපණය කිරීමේදී සැලකිය යුතු කරුණු 05ක් නම් කරන්න. (උ.05)

- (04) 1. " සෞඳරු ආඥාදායකයා හෙවත් නාට්‍ය නිෂ්පාදක " නමැති ශාස්ත්‍රීය ග්‍රන්ථය රචනා කළ ලාංකේය නාට්‍යකරුවා කවුරුන්ද ? (උ.03)
2. ඔහු විසින් නිර්මාණය කරන ලද ස්වතන්ත්‍ර නාට්‍ය 02 ක් සහ පරිවර්තන නාට්‍ය හා අනුවර්තන නාට්‍ය 01 බැගින් ලියන්න. (උ.04)
3. ඔහු මෙරට නාට්‍ය කලාවට සිදුකරන ලද මෙහෙය අගයන්න. (උ.05)
- (05) 1. වේදිකා නාට්‍ය අංග රචනය සඳහා යොදා ගන්නා අමුද්‍රව්‍ය 06 ක් සඳහන් කරන්න. (උ.03)
2. අංග රචනය ප්‍රධානවම බෙදෙන කොටස් 2 ක් නම් කර ඒවා නිදසුන් සහිතව කෙටියෙන් ලියන්න. (උ.04)
3. ඔබ නාට්‍යයක අංග රචනා ශිල්පියා නම් යම් කිසි නාට්‍යයක අංග රචනය සඳහා ඔබ කෝරාගතහොත් සැලකිය යුතු කරුණු 03 ක් විස්තර කරන්න. (උ.05)
- (06) 1. ඔබ දන්නා නාට්‍ය ගීතයක මුල් කොටස නිවැරදිව ලියා එම ගීතය අයත් නාට්‍ය නම් කරන්න. (උ.03)
2. නාට්‍යයක් සඳහා නාට්‍ය ගීතයක් ඇතුලත් කිරීමෙන් එම නාට්‍යයට අත්වන වාසි 04 ක් සඳහන් කරන්න. (උ.04)
3. නාට්‍ය ගීතයක් ගායනා කිරීමේදී නළුවා සැලකිලිමත් විය යුතු කරුණු 05 ක් සඳහන් කරන්න. (උ.05)
- (07) පහත සඳහන් කථා සාරාංශය ඇසුරින් කෙටි නාට්‍ය පෙළක් රචනා කරන්න. වර්තන ප්‍රමාණය සහ අවකාශය ඔබ කැමති පරිදි ගොඩ නගන්න.

අන්දරේ හුදකලාව දුර බැහැර ගොස් සැමිණෙන විට රැ බෝ වේ. ඔහු මාර්ගය අසළ අම්බලමේ නවාතැන් ගැනීමට තීරණය කරයි. අම්බලමට ගොඩ වදින අන්දරේට හමුවන්නේ අම්බලමේ නිදා සිටින ගොතෙකි...

1. නාවෝචිත අවස්ථා නිර්මාණය කිරීමට (උ.04)
2. සංවාද සහ රංග විධාන සහිතව නාට්‍ය පෙළ රචනයට (උ.08)