

කැලණිය අධ්‍යාපන කලාපය
මධ්‍ය වාර්ෂික පරීක්ෂණය - 2016
ඉතිහාසය - 11 පත්‍රය

10 ශ්‍රේණිය

කාලය:- පැය තුනයි

- පළමු ප්‍රශ්නයට පිළිතුරු සැපයීම අනිවාර්යය වේ.
- ii කොටසින් ප්‍රශ්න පහකට පිළිතුරු සපයන්න.
- පිළිතුරු සැපයිය යුතු මුළු ප්‍රශ්න සංඛ්‍යාව හයකි.

i කොටස

1. (අ) පහත (i) යටතේ දක්වා ඇති ඓතිහාසික ස්ථාන සියල්ලම සපයා ඇති ශ්‍රී ලංකා සිතියමේදී (ii) යටතේ දක්වා ඇති ස්ථාන සියල්ලම ලෝක සිතියමේදී ලකුණු කොට නම් කරන්න.

(i) කලා ඔය , ගෝකණ්ණ තිත්ථ, මිනිහා ගල් කන්ද, මාතොට, රංවා මඩම, බටදොඹලෙන, ඉබ්බන්කටුව, කන්තලේ වැව; දේව නගර. යාන්ඔය, අනුරාධපුරය, කැලණි ගඟ.

(ලකුණු 12)

(ii) අරාබිය, රෝමය, බ්‍රිතාන්‍යය, චීනය, ක්‍රිස්තියානි ගංගාව.

(ලකුණු 06)

(ආ) (i) පහත ABCD යටතේ සඳහන් ඓතිහාසික තොරතුරු සපයන්න.

A - මෙරට පැරණිම ශිලා ලිපි හැඳින්වීමට භාවිතා කළ නම

B - කාලිංග චක්‍රවර්ති ස්වාමීන් වහන්සේ නමින් හඳුන්වා ඇති රජතුමා

C - අපරාධ නීතිය පිළිබඳ පුළුල් විස්තරයක් ලබා ගත හැකි

සෙල්ලිපිය

D - 'කාල සුමන' නැමති වෙළඳ පලක් පැවති ප්‍රදේශය

(ලකුණු 04)

- A හා B පිංතූර ඇසුරින් අසා ඇති ප්‍රශ්න වලට පිළිතුරු අංක අනුපිළිවෙලින් සඳහන් කරන්න.

(ii). 1) A පිත්තූරයෙන් දැක්වෙන රජතුමා කවු ද?

2). මෙම ප්‍රතිමාව දැනට පවතින්නේ කුමන ස්ථානයේ ද?

3). මෙම රජු තානාපතිවරයෙකු යැවූ රට කුමක් ද?

4). එරටින් පුජාවක් සඳහා ගෙනෙන ලද්දේ මොනවා ද?

(ලකුණු 04)



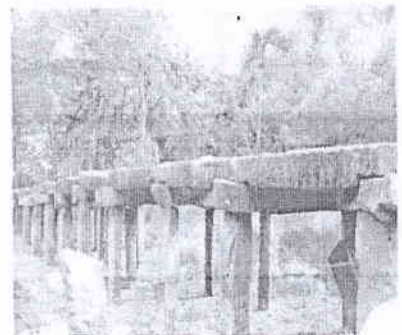
iii). 1) B පිත්තූරයෙන් දැක්වෙන නිර්මාණය කුමක් ද?

2) එය දැකිය හැක්කේ කුමන ප්‍රදේශයේ ද?

3) මේ සඳහා යොදාගෙන ඇති අමුද්‍රව්‍ය මොනවා ද?

4) මේ හා සම්බන්ධ ගංගාව කුමක් ද?

(ලකුණු 04)



(2). i). පහත සඳහන් සාහිත්‍යය මූලාශ්‍ර අයත් වන්නේ කුමන රටවලට දැයි ලියන්න.

- A - එදා හෙළදිව
- B - ඉන්ඩියා
- C - ජාපාන වාර්තා

(ලකුණු 03)

ii). පුරා විද්‍යාත්මක මූලාශ්‍රයක් වශයෙන් කාසි වලින් ලබා ගත හැකි තොරතුරු හතරක් සඳහන් කරන්න. (ලකුණු 04)

iii). චිත්‍ර හා මුර්ති ඉතිහාසය ඉගෙන ගැනීමට කෙතෙක් දුරට ඉවහල් වේ දැයි කරුණු දෙකක් ඇසුරින් විස්තර කරන්න. (ලකුණු 05)

iv). ඉතිහාසය ඉගෙන ගැනීම පුද්ගලයෙකුගේ පෞරුෂ වර්ධනයට ඉවහල් වන බව කරුණු තුනක් ඇසුරින් විස්තර කරන්න. (ලකුණු 06)

(3). i). ගල් යුගයේ මිනිසුන් ජීවත් වූ ස්ථාන තුනක් පහත දැක්වේ. එම ස්ථාන අයිතිවන පරිසර කලාප අනුපිළිවෙළින් නම් කරන්න.

- A - අලිගල
- B - මානියම් ගම
- C - රාවණාඇල්ල

(ලකුණු 03)

ii). පූර්ව ඓතිහාසික යුගයේ දක්නට ලැබුණු ලක්ෂණ හතරක් සඳහන් කරන්න. (ලකුණු 04)

iii). තාක්ෂණය භාවිතයේ දී පූර්ව ඓතිහාසික යුගය තුළ දක්නට ලැබුණු ලක්ෂණ කරුණු දෙකක් ඇසුරින් විස්තර කරන්න. (ලකුණු 05)

iv). මුල් ඓතිහාසික යුගයේ ජනාවාස වල ජීවනෝපාය කටයුතු සිදුවන ආකාරය කරුණු තුනක් ඇසුරින් විස්තර කරන්න. (ලකුණු 06)

(4). i). ගමිකයන් කාර්යයන් තුනක් සඳහන් කරන්න. (ලකුණු 03)

ii). පහත සඳහන් තොරතුරු දැක්වෙන මූලාශ්‍රය නම් කරන්න.

- A - ගමිකයෙකුගෙන් වී මල්ලක් ණයට ඉල්ලා ගැනීම -
- B - ගෘහපතීන් අතරින් ගමික පත්වූ බව -
- C - සුමනුගේ පවුලට අයත් ගෘහපතියෙකු ගල් ගුහාවක් පිරිසිදු කර පුජාකිරීම -
- D - තොටුපලෙන් අයබදු ලබා ගත් පරුමකයෙකු තොටබොජක නමින් හඳුන්වා තිබීම -

(ලකුණු 04)

iii). පරුමක තනතුර ආරම්භ වීම හා එය රාජ්‍යත්වය දක්වා විකාශනය වූ ආකාරය විස්තර කරන්න. (ලකුණු 05)

iv). රටේ මධ්‍ය පාලකයාගෙන් ජනතාව බලාපොරොත්තු වන දේ කරුණු තුනක් ඇසුරින් පැහැදිලි කරන්න. (ලකුණු 06)

(5). i). පහත සඳහන් තොරතුරු සපයන්න.

- A - පළමුවන විජයබාහු රජුගේ ළමා කාලය පිළිබඳ තොරතුරු සඳහන් සෙල්ලිපිය -
- B - කීර්ති කුමාරයාට ආරක්ෂා කළ ආරක්ෂක නිලධාරියා -
- C - ත්‍රිකුණාමල වරායට අතීතයේ භාවිතා කළ නම -

(ලකුණු 03)

ii). දුටුගැමුණු රජතුමාගේ සේවාවන් දෙකක් සඳහන් කරන්න. (ලකුණු 04)

iii). පණ්ඩුකාභය රජතුමා මෙරට පාලනය කළ ප්‍රථම රජතුමා වශයෙන් කරන ලද සේවාව කරුණු දෙකක් ඇසුරින් විස්තර කරන්න. (ලකුණු 05)

iv). පළමුවන විජයබාහු රජතුමාගේ දේශපාලන සේවය කරුණු තුනක් ඇසුරින් පැහැදිලි කරන්න. (ලකුණු 06)

(6). i). අතීත සමාජය තුළ පැවති කර්මාන්ත තුනක් සඳහන් කරන්න. (ලකුණු 03)

ii). පැරණි සමාජය තුළ සත්ව පාලනය පැවති බවට දිය හැකි සාධක හතරක් සඳහන් කරන්න. (ලකුණු 04)

iii). අතීතයේ පැවති විදේශීය වෙළඳාමේ ස්වභාවය කෙටියෙන් විස්තර කරන්න. (ලකුණු 05)

iv). පැරණි ශ්‍රී ලාංකිකයෝ උසස් මට්ටමේ සාහිත්‍යය හා සෞන්දර්යාත්මක නැඹුරුවක් සහිතව කටයුතු කළ බව කරුණු තුනක් ඇසුරින් පැහැදිලි කරන්න. (ලකුණු 06)

(7). i). පහත සඳහන් ඇළ මාර්ග නිර්මාණය කරවන ලද රජවරුන්ගේ නම් අනුපිළිවෙළින් සඳහන් කරන්න.

A - ඇළහැර ඇළ B - මිනිපේ ඇළ C - යෝධ ඇළ (ලකුණු 03)

ii). වැවක අංග කීපයක් පහත දැක්වේ. එම අංග වලින් ඉටු කෙරෙන කාර්යයන් දක්වන්න.
A - සොරොව්ව B - රළපනාව
C - බියෝ කොටුව D - මොහොළ (ලකුණු 04)

iii). වැවක බැම්ම සකස් කිරීමේදී පැරැන්නන් අනුගමනය කර ඇති ශිල්පීය ක්‍රම දෙකක් උදාහරණ ඇසුරින් විස්තර කරන්න. (ලකුණු 05)

iv). උද්‍යාන හා නගර නිර්මාණය කිරීමේදී අතීත ශිල්පීන්ට ඉතා ඉහළ දැනුමක් පැවති බව උදාහරණ ඇසුරින් පැහැදිලි කරන්න. (ලකුණු 06)

(8). i). ඓතිහාසික යුගයේ සමාජ සංවිධානය තුළ ගිහි ප්‍රභූන් වශයෙන් හඳුන්වන ලද පුද්ගලයින් තිදෙනෙකු නම් කරන්න. (ලකුණු 03)

ii). පහත සඳහන් බදු වර්ග අයකර ඇත්තේ කුමන කටයුතු සඳහා දැයි අනුපිළිවෙළින් ලියා දක්වන්න.
A - මතරමජිබක
B - බොජකපති
C - දකපති
D - රේගු බදු (ලකුණු 04)

iii). සමාජයේ යහපත උදෙසා නීති සම්පාදනයේ දී හා ක්‍රියාත්මක කිරීමේදී පුරාණයේ සිටි නැණවත් පාලකයින් කටයුතු කළ ආකාරය පිළිබඳ විස්තර කරන්න. (ලකුණු 05)

iv). මෙරට අභ්‍යන්තර වෙළඳාම පිළිබඳ තොරතුරු ලබා ගැනීම සඳහා භෝපිටිගමු සෙල්ලිපිය උපයෝගී කරගත හැකි ආකාරය කරුණු තුනක් ඇසුරින් පැහැදිලි කරන්න. (ලකුණු 06)

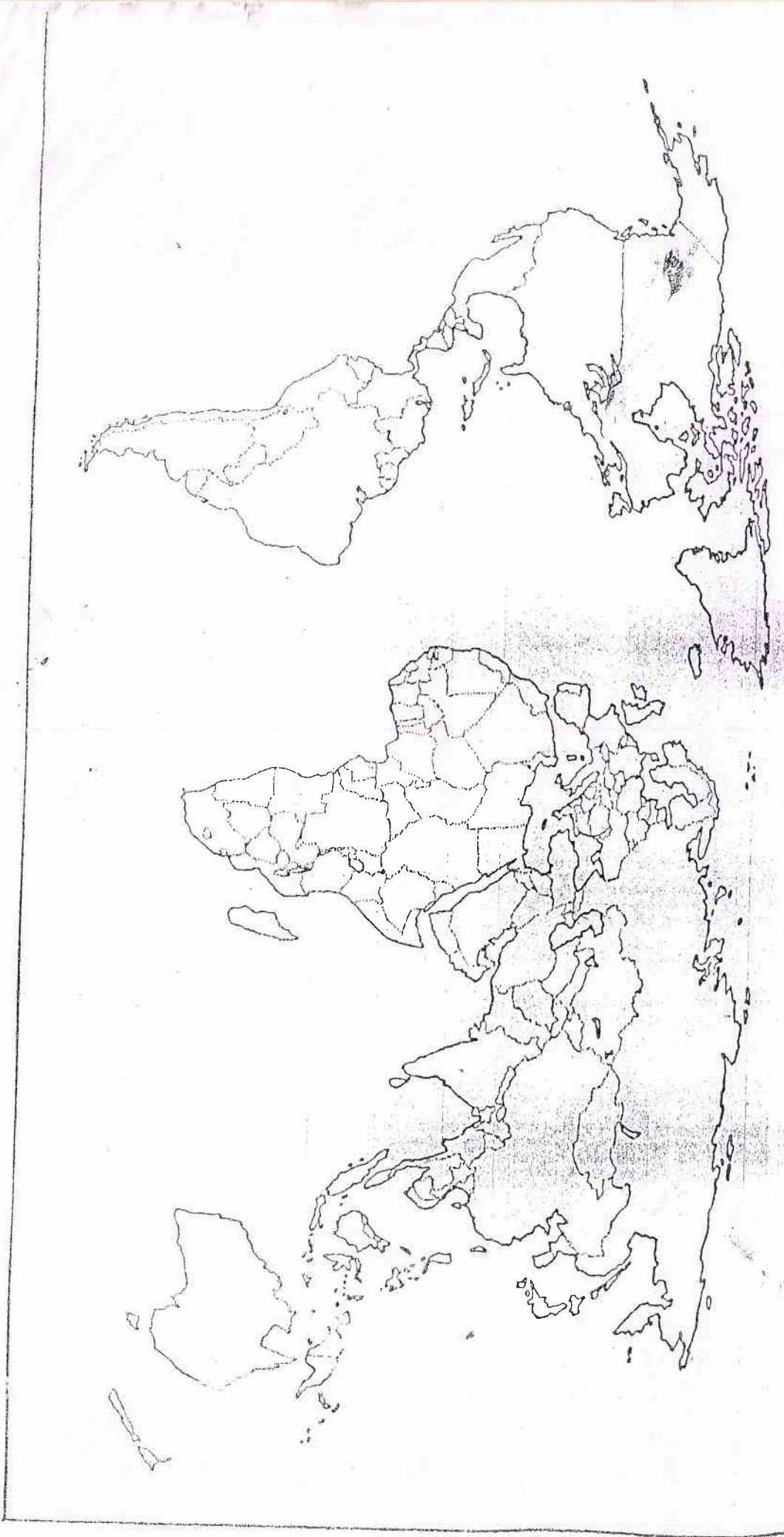
(9) i). පැරණි දේශීය ආහාර සම්බන්ධයෙන් පහත A B C යටතේ දැක්වෙන ප්‍රකාශවලට අදාළ තොරතුරු ලියා දක්වන්න.

A - 'කැඳ' යන්න පැරණි පොත්වල හැඳින් වූ නම-
B - ව්‍යංජන රසවත් කිරීමට ගන්නා කුළුබඩු හැඳින්වීමට භාවිතා කළ පොදු නම-
C - සහල්පිටි පල්කර සාදාගත් ඇඹුල හැඳින්වූ නම- (ලකුණු 03)

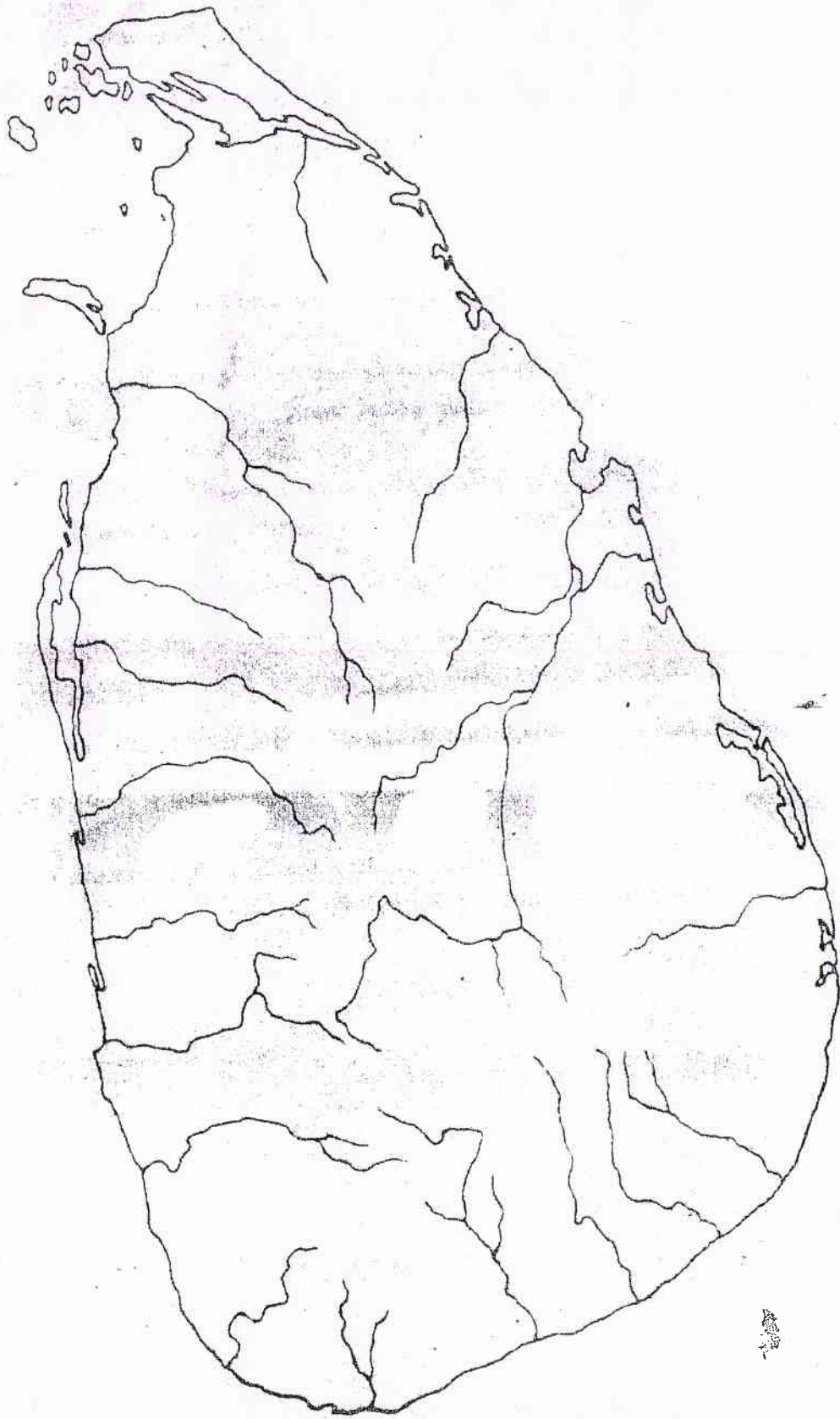
ii). පහත D E F G යටතේ දැක්වෙන තොරතුරු ලබා ගත හැකි මූලාශ්‍රයන් නම් කරන්න.
D - දියණියට දායාද වශයෙන් කිරි හරක් බානක් ලබා දීම -
E - තිල සංගුලිකා නමින් තලගුලි හැඳින්වීම-
F - වී, උඳු, මුං පිළිබඳ හැඳින්වෙන කීර්ති ශ්‍රී මේසවර්ණාභය රජුගේ සෙල්ලිපිය-
G - වැව් දියෙන් වගා කරන කුඹුරුවල මුං ඇට වැපිරීම නොකළ යුතු බව සඳහන් සෙල්ලිපිය- (ලකුණු 04)

iii). මෙරට විනිමය හා මුදල් භාවිතයේ ආරම්භය හා විකාශනය පිළිබඳ කෙටි විස්තරයක් කරන්න. (ලකුණු 05)

iv). අතීත සමාජය තුළ තාන්තාවන්ට ගෞරවයක් ලබන පිළිගැනීමක් තිබූ බව කරුණු තුනක් ඇසුරින් පැහැදිලි කරන්න. (ලකුණු 06)



- 1. හතරක් සඳහන් (කොටු 04)
- 2. ලෝකයේ දේශන
- 3. ලෝකයේ අවස්ථා
- 4. ලෝකයේ ජනගහණය
- 5. ලෝකයේ ආර්ථිකය
- 6. ලෝකයේ සංස්කෘතිය
- 7. ලෝකයේ පරිසරය
- 8. ලෝකයේ සාහිත්‍යය
- 9. ලෝකයේ ආගම
- 10. ලෝකයේ සෞඛ්‍යය
- 11. ලෝකයේ ස්ත්‍රීවාදය
- 12. ලෝකයේ ප්‍රවණතා
- 13. ලෝකයේ සංගීතය
- 14. ලෝකයේ නර්තනය
- 15. ලෝකයේ ක්‍රීඩා
- 16. ලෝකයේ සාහිත්‍යය
- 17. ලෝකයේ ආගම
- 18. ලෝකයේ සෞඛ්‍යය
- 19. ලෝකයේ ස්ත්‍රීවාදය
- 20. ලෝකයේ ප්‍රවණතා



(L)

VI
!!!

(II)
(6) (9)