

33. ලෝකයේ කපු වගා කරන ටෙක්සාස් හා නිව්තාසල් ප්‍රදේශ දෙක අයත් රටවල් අනුපිළිවෙලින් දැක්වෙන්නේ, මින් කුමන පිළිතුරෙහි ද?
- (1) ඇමරිකා එක්සත් ජනපදය, ඕස්ට්‍රේලියාව (2) බ්‍රිතාන්‍යය, මෙක්සිකෝව
 (3) කැනඩාව, බ්‍රිතාන්‍යය (4) රුසියාව, ප්‍රංශය (.....)
34. පොල් ත්‍රිකෝණය නිවැරදිව දැක්වෙන ප්‍රකාශය වන්නේ,
- (1) කොළඹ, හලාවත හා ගම්පහ ඇතුළත් ප්‍රදේශයයි
 (2) කොළඹ, කුරුණෑගල හා පුත්තලම ඇතුළත් ප්‍රදේශයයි
 (3) කොළඹ, හලාවත හා පුත්තලම ඇතුළත් ප්‍රදේශයයි
 (4) කොළඹ, හලාවත හා කුරුණෑගල ඇතුළත් ප්‍රදේශයයි (.....)
- (1) තිරිඟු නිෂ්පාදනය කරන රටවල් අතර ප්‍රමුඛස්ථානයක් හිමිකර ඇත්තේ,
 35. චීනයයි (2) ඇමරිකා එක්සත් ජනපදයයි (3) ඉන්දියාවයි (4) රුසියාවයි (.....)
 (2)
36. නොර්න් -10 ලෙස හඳුන්වන්නේ
- (1) වි වර්ගයකි (2) තිරිඟු වර්ගයකි (3) කපු වර්ගයකි (4) බාර්ලි වර්ගයකි (.....)
37. අවසාදිත පාෂාණ වර්ග දෙකක් ඇතුළත් පිළිතුර සොයන්න.
- (1) ගල් අඟුරු, පීප්සම් (2) ග්‍රැනයිට්, බැසෝල්ට්
 (3) දියමන්ති, ඩොලමයිට් (4) හුණුගල්, ගැබ්බෝ (.....)
38. ශ්‍රී ලංකාවේ ඉල්මනයිට් ඛනිජය බහුලම නිධිගත වී ඇති ප්‍රදේශ වන්නේ,
- (1) නිලාවෙලි හා මාරවිලය (2) කයිකාවල හා පුල්මුඩේය
 (3) ඉරණමඩු හා නාන්තන්ඩිය (4) පුල්මුඩේ හා නිලාවෙලිය (.....)
39. ඛනිජ සම්පත් වර්ගීකරණයට අනුව ලෝහමය නොවන ගණයට අයත් ඛනිජයකි,
- (1) රුබිලි (2) මැංගනීස් (3) යපස් (4) මිනිරන් (.....)
40. නිවර්තන වර්ෂා වහාත්තර වල පමණක් දැකිය හැකි ශාක හා සත්ව කාණ්ඩය දැක්වෙන පිළිතුර සොයන්න.
- (1) සෘජු කන්දක් සහිත මෘදු දැව ශාක, ගෝනා, කොටියා
 (2) තද අරටුවක් සහිත ශාක, කොටියා, වෘකයා
 (3) ඉදිකටු වැනි පත්‍ර සහිත ශාක, ගෝනා, පිනිමුවා
 (4) පළල් පත්‍ර හා පත්‍ර බහුල ශාක, ගොරිල්ලා, කොටියා (.....)

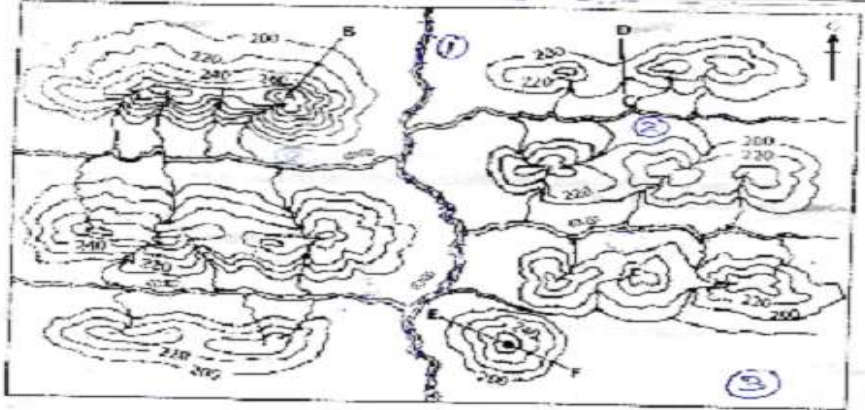
ප්‍රථම වාර පරීක්ෂණය- 2019

11 ශ්‍රේණිය

භූගෝල විද්‍යාව II කොටස

- මෙම ප්‍රශ්න පත්‍රය කොටස් දෙකකි.
- I කොටසේ ප්‍රශ්න අතිවාරිය වේ. එහි (අ), (ආ) හා (ඉ) කොටස් තුනට ම පිළිතුරු සපයන්න.
- II කොටසින් ප්‍රශ්න හතරකට පිළිතුරු සපයන්න.
- පිළිතුරු සැපයිය යුතු මුළු ප්‍රශ්න සංඛ්‍යාව පහකි.

I කොටස

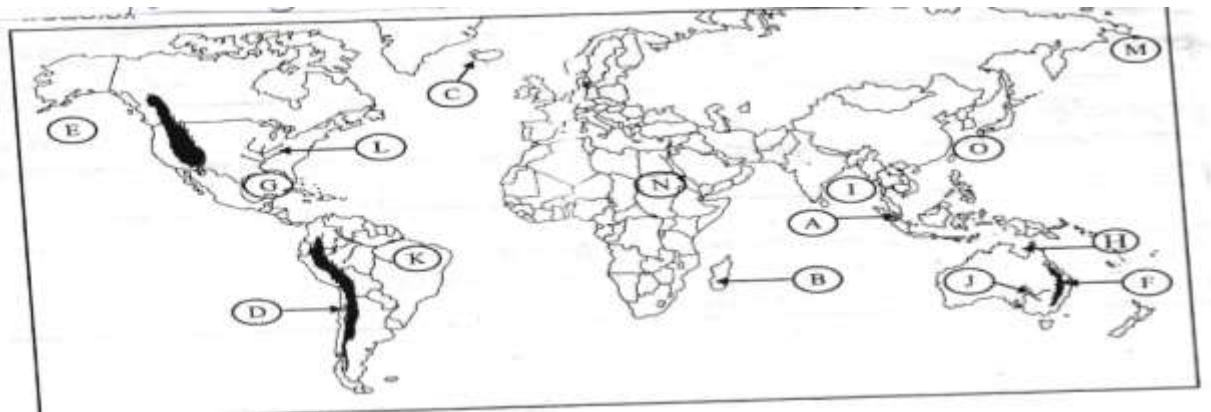


01. (අ) ඉහත දක්වා ඇති 1:50000 සිතියම් කොටස අධ්‍යයන කොට ඒ ඇසුරින් අසා ඇති ප්‍රශ්න වලට පිළිතුරු සපයන්න.

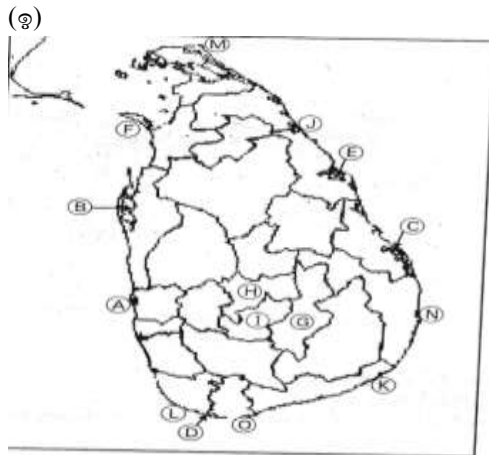
අංක (i) සිට (iv) දක්වා ඇති ප්‍රශ්න වලට ගැලපෙන පිළිතුර වරහන් තුලින් තෝරා ලියන්න.

- (1) රූපයේ A-B රේඛාවෙන් දැක්වෙන්නේ බෑවුමකි. (අවතල/උත්තල/මොහොර) (ඔ:1)
- (2) රූපයේ C-D රේඛාවෙන් දැක්වෙන භූ ලක්ෂණය කුමක්ද? (දිය පෙත්ම/කඳු වැටිය /කපොල්ල) (ඔ:1)
- (3) රූපයේ E-F රේඛාවෙන් දැක්වෙන භූ ලක්ෂණය කුමක්ද? (කඳු මුදුන/කොත්කන්ද/හුදකලා කන්ද) (ඔ:1)
- (4) රූපයෙන් දැක්වෙන ප්‍රදේශයේ ජලවහන රටාව කුමක්ද? (ඔ:1)
- (5) අංක (1) දැක්වෙන ප්‍රධාන ගංගාව ඔස්සේ දක්වා ඇති පරිපාලන මායිම කුමක්ද? (ඔ:1)
- (6) අංක (2) ලෙස දක්වා ඇති ස්ථානයේ භූ ලක්ෂණය කුමක්ද? (ඔ:1)
- (7) අංක (3) දක්වා ඇත්තේ කුමන භූ ලක්ෂණයක් ද? (ඔ:1)
- (8) සිතියම් ප්‍රදේශයට දිග 12cm නම් ද පළල 8cm නම් ද එහි වර්ගඵලය කිලෝමීටර් වලින් දක්වන්න. (ඔ:1)
- (9) රේඛය පරිවහනය ඇඳ දක්වන්න. (දිග 12cm) (ඔ:2)

(ආ) පහත දැක්වෙන ලෝක සිතියම අධ්‍යයනය කොට අසා ඇති ප්‍රශ්න වලට පිළිතුරු සපයන්න.



- (1) සිතියමේ ලකුණු කොට ඇති A,B, හා C යන දූපත් අතුරින් සුමාත්‍රා දූපත දැක්වෙන අක්ෂරය කුමක්ද?
- (2) සිතියමේ ලකුණු කොට ඇති D, E හා F යන කඳුවැටි අතුරින් රොක් කඳු දැක්වෙන අක්ෂරය කුමක්ද?
- (3) සිතියමේ ලකුණු කොට ඇති G, H හා I යන බොකු අතුරින් බෙංගාල බොක්ක දැක්වෙන අක්ෂරය කුමක්ද?
- (4) සිතියමේ ලකුණු කොට ඇති J, K හා L යන ගංගා අතුරින් ඇමසන් ගඟ දැක්වෙන අක්ෂරය කුමක්ද?
- (5) සිතියමේ ලකුණු කොට ඇති M,N හා O යන මුහුදු වලින් ජපන් මුහුදු දැක්වෙන අක්ෂරය කුමක්ද?

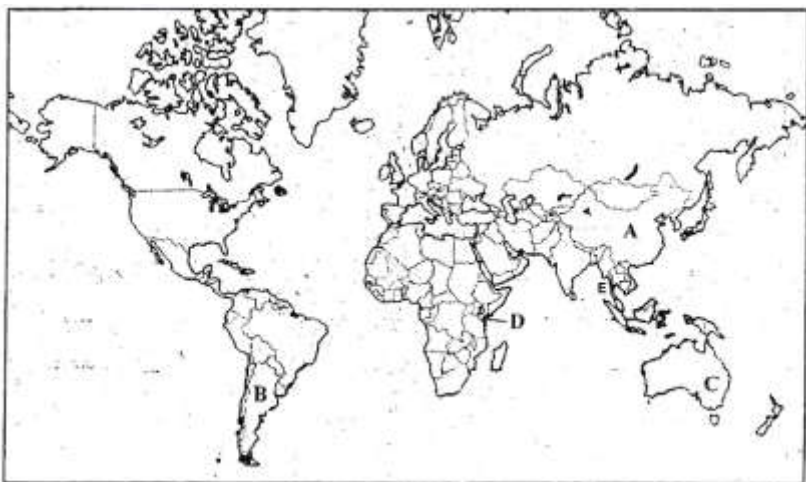


ඔබ වෙත සපයා ඇති ශ්‍රී ලංකා සිතියමේ අධ්‍යයනය කොට නිවැරදි පිළිතුරු සපයන්න.

- (1) සිතියමේ ලකුණු කොට ඇති A,B හා C යන කලපු අතුරින් මීගමුව කලපුව දැක්වෙන අක්ෂරය කුමක්ද?
- (2) සිතියමේ ලකුණු කොට ඇති D,E හා F යන බොකු අතුරින් මන්නාරම් බොක්ක දැක්වෙන අක්ෂරය කුමක්ද?
- (3) සිතියමේ ලකුණු කොට ඇති G,H හා I අතුරින් හේ වගාව බහුලව ව්‍යාප්ත වී ඇති නුවරඑළිය දිස්ත්‍රික්කය දැක්වෙන අක්ෂරය කුමක්ද?
- (4) සිතියමේ ලකුණු කොට ඇති J,K හා L යන ස්ථාන ඇසුරින් පුල්මොඩේයි බනිප වැලි නිධිය දැක්වෙන අක්ෂරය කුමක්ද?
- (5) සිතියමේ ලකුණු කොට ඇති M,N හා O යන අක්ෂර අතුරින් සංගමන් කන්ද දැක්වෙන අක්ෂරය කුමක්ද?

II කොටස

02. (1) ශිලා ගෝලයට අයත් ස්තර දෙක නම් කරන්න. (ඔ:2)
- (2) ඔබ නම් කළ එක් ස්තරයක විශේෂ ලක්ෂණ තුනක් සඳහන් කරන්න. (ඔ:3)
- (3) (a) ජෛවගෝලයේ ක්‍රියාකාරීත්වය සඳහා බලපාන සාධක දෙකක් නම් කරන්න. (ඔ:2)
- (b) ශිලා ගෝලයට බලපෑම් එල්ල කරන මිනිස් ක්‍රියාකාරකම් තුනක් සඳහන් කරන්න. (ඔ:3)
03. (1) පහත දැක්වෙන ලෝක ආකෘති සිතියමේ ලෝකයේ තිරිඟු වගාකරන රටවල් දෙකක් A හා B වලින් දක්වා ඇත. ඒවා නම් කරන්න. (ඔ:2)



- (2) (a) D අක්ෂරයෙන් දක්වා ඇති අප්‍රකාශයේ නේ වගා කරන රට නම් කරන්න. (ඉ:1)
 (b) ලෝකයේ නේ වගාව ආශ්‍රිත ප්‍රවණතා දෙකක් ලියන්න. (ඉ:2)
- (3) (a) ශ්‍රී ලංකාවේ නේ කර්මාන්තය ආශ්‍රිත ගැටළු දෙකක් ලියන්න. (ඉ:2)
 (b) ශ්‍රී ලංකාවේ රබර් කර්මාන්තය ආශ්‍රිත ගැටළු 3 ක් ලියන්න. (ඉ:3)
04. (1) ශ්‍රී ලංකාවේ සිදු කරන ගෘහ කර්මාන්ත දෙකක් ලියන්න. (ඉ:2)
 (2) ශ්‍රී ලංකාවේ ගෘහ කර්මාන්ත ආශ්‍රිතව දැකිය හැකි ගැටලු 03 ක් ලියන්න. (ඉ:3)
 (3) ඉහත සඳහන් ඔබ දැක්වූ ගැටලු විසඳීම සඳහා රජය මගින් ගෙන ඇති ක්‍රියාමාර්ග තුනක් දක්වා ඉන් එකක් කෙටියෙන් පැහැදිලි කරන්න. (ඉ:5)
05. (1) ශ්‍රී ලංකාවේ පවතින ධීවර කර්මාන්ත දෙකක් ලියන්න. (ඉ:2)
 (2) ශ්‍රී ලංකාවේ ධීවර කර්මාන්තය සම්බන්ධ ගැටළු තුනක් ලියන්න. (ඉ:3)
 (3) (a) ශ්‍රී ලංකාවේ කෘෂි කර්මාන්තයේ භූමි පරිහෝගය ආශ්‍රිත ගැටලු දෙකක් දක්වන්න. (ඉ:2)
 (b) කෘෂිකර්මාන්තයේ නිෂ්පාදනය ආශ්‍රිත ගැටළු තුනක් ද ලියන්න. (ඉ:3)
06. (1) පෙට්ට්‍රෝ රසායන කර්මාන්තය යනු කුමක්ද? (ඉ:2)
 (2) පෙට්ට්‍රෝ රසායන කර්මාන්තය ආශ්‍රිත නිෂ්පාදන 03 ක් සඳහන් කරන්න. (ඉ:3)
 (3) පෙට්ට්‍රෝ රසායන කර්මාන්තය ආශ්‍රිත පැහැර හැරී ඇති ගැටළු තුනක් දක්වා ඉන් එකක් විස්තර කරන්න. (ඉ:5)
07. (1) ලෝකයේ පාෂාණ උපත අනුව වර්ග කර ඇත. ඉන් වර්ග දෙකක් නම් කරන්න. (ඉ:2)
 (2) (a) ඉහත ඔබ සඳහන් කළ පාෂාණ වර්ග දෙකට නිදසුන් දෙකක් සඳහන් කරන්න.
 (b) පාෂාණ වලින් ඇති ප්‍රයෝජන දෙකක් දක්වන්න. (ඉ:3)
 (3) (a) ශ්‍රී ලංකාවේ අම්පාර, මඩකලපුව වැනි දිස්ත්‍රික්ක වල දක්නට ලැබෙන පස් වර්ගය කුමක්ද?
 (b) පස සංරක්ෂණය කිරීමේ දී මතුවන ගැටලු දෙකක් හා පස සංරක්ෂණය කරන ක්‍රම දෙකක් සඳහන් කරන්න. (ඉ:5)
08. (1) ශ්‍රී ලංකාවේ බහුලව භාවිතා කරන බලශක්ති සම්පත් දෙකක් නම් කරන්න. (ඉ:2)
 (2) බලශක්ති සම්පත් පරිහරණයේ දී මතුවන ගැටලු තුනක් සඳහන් කරන්න. (ඉ:3)
 (3) (a) බලශක්ති සම්පතක් වන ජෛව ස්කන්ධ ලෙස භාවිතා වන ද්‍රව්‍ය දෙකක් නම් කරන්න. (ඉ:2)
 (b) බලශක්ති සම්පත් සංරක්ෂණය කිරීමේ වැදගත්කම කරුණු දෙකක් මගින් පැහැදිලි කරන්න. (ඉ:3)