



இந்த அத்தியாயத்தைக் கற்பதன் மூலம்

- நிகழ்த்துகை
- மின்னணு (இலத்திரனியல்) நிகழ்த்துகையின் இயல்புகள்
- காட்சித் திரைப் பின்னணி, காட்சித் திரைத் தளக்கோலம், காட்சித் திரை வடிவமைப்பு ஆகியவற்றை மாற்றல்
- நிகழ்த்துகையில் இடம்பெறும் காட்சிச் சட்டகங்களில் படங்களை அல்லது வரிப்படங்களைச் சேர்த்தல்
- நிகழ்த்துகையின் தெரிந்தெடுத்த பகுதிகளுக்கு அசைவியல்புகளை ஏற்றல்
- நிகழ்த்துகை மென்பொருளிலுள்ள அடிப்படை இயல்புகளை உபயோகித்து கவர்ச்சியான எளிய மின்னணு நிகழ்த்துகையை அமைத்தல்

ஆகியன பற்றிய விளக்கத்தைப் பெற்றுக்கொள்ளலாம்.

8.1 நிகழ்த்துகையும் (Presentation) அதன் அவசியமும்

தினசரி வாழ்வின் பின்வரும் சந்தர்ப்பங்களில் என்ன நடைபெறுகின்றதெனக் கூற முயலுங்கள். உங்கள் வகுப்பறையில் ஆசிரியர் பாடத்தை முன்வைக்கையில் பின்பற்றிய நடைமுறை எத்தகையது? நீங்கள் பாடசாலைக்கு வரும்போது பேருந்துத் தரிப்பிடத்திற்கு அண்மையிலுள்ள நடைபாதை வியாபாரி தனது உற்பத்திப் பொருள்களைச் சந்தைப்படுத்துவதற்கு எடுக்கும் முயற்சியை நினைவுகூருங்கள். பொதுமக்களின் சுகாதாரப் பாதுகாப்புத் தொடர்பாக மருத்துவ அலுவலர்கள் உங்கள் பாடசாலையில் அல்லது சனசமூக நிலையத்தில் பார்வையாளர்களுக்கு அறிவுறுத்துவதற்கு மேற்கொண்ட முயற்சியை நினைவுகூருங்கள். தினசரி



வாழ்வின் இத்தகைய சந்தர்ப்பங்களை ஒட்டுமொத்தமாகப் பார்க்கும்போது அவற்றில் சீரானதொரு செயன்முறை இருப்பதைக் காணலாம். அதாவது, ஒரு குறித்த நபர் அல்லது சிலர் ஒன்றுசேர்ந்து தமது கருத்து, அறிவு ஆகியவற்றைக் கூடுதலான பார்வையாளர்களுக்கு ஒரே தடவையில் வழங்கும் முயற்சி அங்கு இடம்பெறும். அத்தகைய சந்தர்ப்பங்களில் அவர்கள் அப்பணியை எளிதாக்க கருவிகளைப் பயன்படுத்துவதை அவதானிக்கலாம். தேவைக்கேற்ப பல்வேறு கருவிகளைப் பயன்படுத்தி பார்வையாளர்களுக்குப் போதிய விளக்கத்தை அளிப்பதற்கு நிகழ்த்துநர் (Presenter) பயன்படுத்தும் முறையே நிகழ்த்துகைகள் (Presentations) எனப்படும்.

முற்காலத்தில், பார்வையாளருக்குத் தமது கருத்துகளைத் தெரிவிப்பதற்காக பதாகை (Banner), சுவரொட்டி (Poster) ஆகியவற்றுடன் சில கருவிகளையும் தமது உடல், உள உழைப்பையும் பயன்படுத்தினர். அத்தகைய சுற்றாடலில் நிகழ்த்துநரின் அல்லது எடுத்துக்காட்டுநரின் திறன் பயன்படுத்தப்பட்ட கருவிகள் அல்லது செவிப்புல - கட்புலச் சாதனங்கள் ஆகியவற்றின் பொருத்தப்பாடு எனும் விடயங்களின் மீது நிகழ்த்துநரின் வெற்றி தங்கியிருந்தது. நிகழ்த்துகைப் பணியில் ஈடுபடுபவரின் எடுத்துரைத்தல், எடுத்துக்காட்டல் திறன்கள் தாழ்மட்டத்தில் இருக்கும் அதேவேளை அவர் பயன்படுத்திய செவிப்புல - கட்புலச் சாதனங்கள் கூட அதற்குப் பொருத்தமானவையாக இராதபோது பார்வையாளர்களைத் திருப்திப்படுத்துவதும் அவர்களைத் தம்மை நோக்கிக் கவர்வதும் கடினமாக இருக்கும். ஆகவே, நிகழ்த்துகைப் பணியில் ஒவ்வொரு விடயத்திற்கும் உரிய பரந்த அறிவும் திறன்களும் நிகழ்த்துநரிடம் இருக்கவேண்டும் அவ்வாறே விடயங்களை விளக்குவதற்கு உகந்த செவிப்புல - கட்புலக் கருவிகளின் பயன்பாடும் இன்றியமையாத அம்சமாக உள்ளது.

செயற்பாடு

8.1

வகுப்பறையிலும் அதற்கு வெளியேயும் பார்வையாளராக நீர் பங்குபற்றிய நிகழ்த்துகைச் சந்தர்ப்பங்களிடையே மிகவும் கவர்ச்சியான மூன்று சந்தர்ப்பங்களைக் குறிப்பிடுக.



8.2 மின்னணு (இலத்திரனியல்) நிகழ்த்துகை (Electronic Presentation)

தற்காலத்தில் நிகழும் விரைவான தொழினுட்பவியல் மாற்றங்களுடன் நவீன உபகரணங்களின் அறிமுகம் தினமும் அதிகரித்து வருகின்றமையால் நிகழ்த்துகைகளைப் போன்று நிகழ்த்துநரிடமும் இவை பெரிதும் செல்வாக்குச் செலுத்துகின்றன. விசேடமாக இலத்திரனியல் கருவிகளாகிய வீடியோக் கமராக்கள் (Video cameras), இலக்கமுறை நிலையான கமராக்கள் (Digital Still cameras), ஒலி நாடாப் பதிவுப் பொறிகள் (Sound recorders), இறு வட்டுகள் (Compact Discs), இலக்கமுறைப் பல்திறவாற்றல் வட்டுகள் (Digital Versatile Discs), இலத்திரனியல் தரவு நாடாக்கள் (Electronictapes) ஆகியவற்றுடன் கணினியும் ஒன்றிணைந்திருப்பதனால் தற்காலத்தில் நடைபெறும் நிகழ்த்துகைகள் பெரும்பாலும் மின்னணு நிகழ்த்துகைகளாக (Electronic Presentations) அமைந்திருப்பதைக் காணலாம். தொடக்கத்தில் நபர்கள் தமது உள, உடல் ஆற்றல்களைப் பயன்படுத்தி அமைத்த நிகழ்த்துகைகளுடன் (Conventional Presentations) இலத்திரனியல் பின்னர் கருவிகளும் ஒன்றிணைந்தமையினால் பெரும்பாலும் கணினிப்படுத்திய முறைவழியாக இவை மாறின. இன்று அதற்குத் தேவையான கருவிகளில் பெரும்பாலானவை இணையம் போன்ற வள மூலத்தினூடாகப் பெறத்தக்கதாக இருக்கின்றமையால் இது எளிய பணியாக அமைந்துள்ளது. எனினும், தற்கால விஞ்ஞானக் கருவிகளிலும் நுட்பமுறைகளிலும் காணப்படும் வேறுபாடுகள் காரணமாக இன்று அமைக்கப்படும் நிகழ்த்துகைகள் இலத்திரனியல் நிகழ்த்துகைகளாகக் கருதப்படுகின்றன. அது மாத்திரமன்றி அவை குறுகிய காலத்தில் அமைக்கப்படும் தரமான நிகழ்த்துகைகளாகவும் அமைகின்றன.

செயற்பாடு

8.2

மரபுரீதியான (கைமுறை) நிகழ்த்துகைக்கும் (Manual Presentations) மின்னணு நிகழ்த்துகைக்கும் (Electronic Presentation) இடையே இனங்காணத்தக்க ஐந்து அடிப்படை வேறுபாடுகளைப் பட்டியற்படுத்துக.



8.3. நிகழ்த்துகைகள் தொடர்பான அறிவின் இன்றியமையாமை

ஒவ்வொரு துறையிலும் பார்வையாளருக்கு விடயங்களை நன்கு விளக்குவதற்கு நிகழ்த்துகைகளைப் பயன்படுத்தல் உதாரணமாகப் பாடத்தை முன்வைத்தல், புதிய ஆக்கம் பற்றி விளம்பரப்படுத்தல், அறிக்கைத் தகவல்களை எடுத்துக்காட்டல் ஆகியன முற்றாக நிகழ்த்துகைகளின் மூலம் நடைபெறுகின்றன.



எனவே, நிகழ்த்துகைகளில் இடம்பெறவேண்டிய அல்லது இடம்பெறலாகாத விடயங்கள், பார்வையாளரைக் கிரகிக்கச் செய்யப் பயன்படுத்த வேண்டிய உத்திகள் அல்லது தாம் எடுத்துரைக்கும் கருத்து நிகழ்த்துகையில் சரியாக இடம் பெற்றுள்ளதா என்பது பற்றிய விவரம் மற்றும் விடயங்களை நிறுவுவதற்குப் பயன்படுத்தப்பட்டுள்ள விவரம், உருவச் சட்டகங்களின் பொருத்தப்பாடு என்பன பற்றிய சிறந்த விளக்கத்துடன் நிகழ்த்துநர் அதனை அமைக்க வேண்டும்.

பாடசாலையில் அல்லது உமது வகுப்பறையில் அல்லது கூட்ட மண்டபத்தில் அல்லது வேறோர் இடத்தில் உமக்கும் நிகழ்த்துகைப் பணியில் ஈடுபடும் வாய்ப்பு ஏற்படக் கூடுமாகையால் உம்மிடம் அது பற்றிய முன்விளக்கம் இருத்தல் வேண்டும். எதிர்காலத்தில் நீர் பிரவேசிக்கவுள்ள சமூகத்தில் உம்மிடம் கையளிக்கப்படும் பொறுப்பு எத்தகையதாக இருந்தாலும் அதிலும் இத்தகைய செயற்பாடுகள் நடைபெறுகின்றமையால், அவை பற்றி நீர் அறிந்திருத்தல் தொழில் ரீதியாக உமக்கு எளிதாக இருக்கும்.

8.4 நிகழ்த்துகை மென்பொருள் (Presentation Software)

நிகழ்த்துகை மென்பொருள் என்பது ஒரு குறித்த தலைப்பு அல்லது நிகழ்ச்சி தொடர்பாகத் தொகுக்கப்படத்தக்க விடயங்களை ஒழுங்குமுறையாக ஏனையோருக்கு எடுத்துரைப்பதற்கு உதவும் பல்லுடக (Multimedia) மென்பொருள் வகையாகும். கணினி நிகழ்த்துகை மென்பொருள்கள் பரவலாகப் பயன்படுத்தப்படாத காலத்தில் எடுத்துக்காட்டல் பணிகளில் ஈடுபடுபவர்கள் நிகழ்த்துகையின் போது உரிய தகவல்கள் அடங்கிய பதாகை (Banner), சுவரொட்டி (Poster), கட்டிலத் துணைகள் (Visual Aids), உண்மை மாதிரிகள் ஆகியவற்றை பயன்படுத்தினர். தற்காலத்தில் நிகழ்த்துகை மென்பொருளைப் பயன்படுத்தும் போக்கு அதிகரித்து வருகின்றது. நிகழ்த்துகைப் பணிகளில் ஈடுபடுபவர்கள் தமது பணிகளை எளிதாக்குவதற்கும் சரியாக எடுத்துரைப்பதற்கும் நிகழ்த்துகை மென்பொருளைப் பயன்படுத்துகின்றனர்.

ஒவ்வொரு விடயத்தையும் விளக்கத் தேவையான நிகழ்த்துகைக் காட்சிச் சட்டகங்களைத் (Presentation slides) தயாரிப்பதற்கு நிகழ்த்துகை மென்பொருள் பயன்படுத்தப்படுகின்றது. அதேவேளை அத்தகைய காட்சிச் சட்டகங்களினுள்ளே உரிய தகவல்களை வரியுருக்கள் (Characters), எண்கள் (Numbers), படங்கள் (Pictures /Graphics/Images), அட்டவணைகளும் வரைபுகளும் (Tables and Graphs), வீடியோக் காட்சிகளும் சலனப் படங்களும் (Videos and Movies), குரல் (Voice), ஒலிகள் (Sound) என்பவற்றையும் இடம்பெறச் செய்யலாம். இவ்வாறு பல



ஊடகங்களைக் காட்சிச் சட்டகங்களில் தொகுத்து நிகழ்த்துகைகளை அமைக்கலாம். இதனால், இந்நிகழ்த்துகைகள் பல்லாடக நிகழ்த்துகைகள் (Multimedia presentations) எனவும் அழைக்கப்படும்.

ஒருவருக்கு விடயங்களை விளக்குவதற்கு நாம் பயன்படுத்தும் செவிப்புல- கட்டிபுல ஊடகங்களைச் சேர்த்து காட்சிச் சட்டகங்களின் (Slides) மூலம் எடுத்துரைப்பதற்குத் தேவையான அடிப்படை அமைப்பை அல்லது காட்சிச் சட்டகத்தைத் (Slide show) தயாரிக்கலாம். இத்தகைய எடுத்துரைப்பைத் தயாரிக்கத் தேவையான அடிப்படை வசதிகள் நிகழ்த்துகை மென்பொருளில் உள்ளன.

8.5 நிகழ்த்துகை மென்பொருளின் பொது இயல்புகள்

பொதுவாகக் கருதும்போது ஒவ்வொரு நிகழ்த்துகை மென்பொருளும் பின்வரும் இயல்புகளைக் கொண்டிருக்கும்.

1. நிகழ்த்துநருக்கும் எடுத்துரைப்பவருக்குமிடையேயான ஒத்துழைப்பை மேம்படுத்துத்தல்.
2. நிகழ்த்துநருக்கும் பார்வையாளருக்குமிடையேயான தொடர்புபை மேம்படுத்துத்தல்.
3. மிகவும் வலிமையான தொடர்பாடலுக்கு வழிவகுத்தல்.
4. எடுத்துரைப்பவருக்குக் குறைந்த அளவு சிரமத்துடன் கூடிய அளவு விடயங்களை விளக்க இடமளித்தல்.
5. தகவல்களை எளிதாகவும் சீராகவும் ஒழுங்கமைப்பதற்கு வாய்ப்பை அளித்தல்.
6. தேவைகளுக்கேற்பக் காட்சிச் சட்டகத் தளக்கோலங்களைத் (Slide Layouts) தெரிந்தெடுப்பதற்கு இடமளித்தல்.
7. உயிர்ப்பான நிகழ்த்துகையை தயாரிப்பதற்கும் எடுத்துரைப்பதற்கும் வாய்ப்பை அளித்தல்.
8. ஒன்றிலிருந்தொன்று வேறுபட்ட வடிவமைப்புக் காட்சிச் சட்டக படிம அச்சை (Design Template) வழங்குதல்.
9. சலிப்பின்றி கருத்துக்களை எடுத்துரைப்பதற்குப் பல்லாடகத் தொடர்பை உருவாக்குதல்.
10. விடயப்பொருள் யாதாக இருந்தாலும் அதற்குத் தேவையான பின்னணி அமையப் பெறல்.
11. நிகழ்த்துநரின் கைமுறைத் திறனை மேம்படுத்துவதற்கு வழிவகுத்தல்.



8.6 நிகழ்த்துகை மென்பொருள்களுக்கான உதாரணங்கள்

உலகெங்கும் கணினி தொடர்பாக இன்று பயன்படுத்தப்படும் நிகழ்த்துகை மென்பொருள்களின் எண்ணிக்கை அதிகரித்து வருகின்றது. அவ்வாறான சில மென்பொருட்கள் வருமாறு.

மென்பொருளின் பெயர்

உற்பத்தி செய்த நிறுவனம்

• AppleWorks	Apple Inc.
• Apple Keynote	Apple Inc.
• Beamer(LaTex)	Till Tantu.
• Google Docs	Google Inc
• Harvard Graphics	Software Publishing Corporation.
• IBM Lotus Freelance Graphics	IBM.
• K Presenter	KPresenter Team.
• Magic Point	WIDE Project.
• Microsoft PowerPoint	Microsoft Corporation.
• Neo Office Impress	Planamesa Software.
• Open Office.org Impress	Sun Microsystems.
• Songpro	Creation Software Limited.
• VCN ExecuVision	Visual Communication Network Inc.

குறிப்பு : இவற்றுள் சில நிகழ்த்துகை மென்பொருள்கள் தற்போது பயன்பாட்டிலிருந்து அகற்றப்பட்டுள்ளமையையும் கவனிக்க.



மேலே காட்டப்பட்டுள்ள மென்பொருள் பட்டியலைப் பயன்படுத்திப் பணக் கொடுப்பனவின்றிப் பெறத்தக்க மென்பொருள்களையும் (Open source software) பணத்தைக் கொடுத்துப் பெறத்தக்க மென்பொருள்களையும் (Retail or purchase software) வேறுபடுத்திக் காட்டுக. (இதற்காக இணைய வசதி இருப்பின், அதனைப் பயன்படுத்துக).



8.7 மின்னணு நிகழ்த்துகைகள் (Electronic Presentations)

மின்னணு நிகழ்த்துகையின் காட்சிச் சட்டக பின்னணி (Slide Background of an Electronic Presentation)

நீர் அமைக்கும் மின்னணு நிகழ்த்துகை எந்தச் சூழலிலே எடுத்துரைக்கப்படவுள்ளது. அதில் நீங்கள் கணினியையும் பல்லுடாக எறிவையையும் (Multimedia projector) பயன்படுத்துகிறீர்களா? அல்லது, காட்சிச் சட்டக எறிவையப் (Slide projector) பயன்படுத்துகிறீரா? அல்லது, மேந்தலை எறிவையப் (Overhead projector) பயன்படுத்துகிறீரா? அல்லது மின்னணு நிகழ்த்துகையின் அச்சிட்ட பிரதிகளைக் கைப்பிரதிகளாகக் கொண்டு அவற்றின் மூலம் நிகழ்த்துகைப் பணியை நிறைவேற்றுகிறீரா? இவை பற்றி முன்னரே சிந்திக்கவேண்டும். இதற்கான முக்கிய காரணம் ஒருவர் தமது நிகழ்த்துகைக்காகத் தெரிந்தெடுக்கும் பின்னணி எடுத்துரைக்கப்படும் விடயத்திற்குரிய சூழலிற்கும் தெரிந்தெடுத்த எடுத்துரைத்தல் முறைக்கும் பொருத்தமாக இருக்க வேண்டும். உமது நிகழ்த்துகையின் பின்னணியின் கவனம் பக்க அமைப்பில் (Page Setup) ஆரம்பிக்கும் அதேவேளை அதற்குப் பொருத்தமான நிறங்கள், எழுத்து வகைகள், படங்கள் ஆகியவற்றையும் அவற்றின் அளவையும் விசேட விடயங்களாகக் குறிப்பிடலாம். அளவிற்குத்தகமான பின்னணியின் சிக்கற்றன்மை அல்லது எளிமை காரணமாக அதன் பலன்தருதிறன் குறையலாம். நிகழ்த்துகைப் பின்னணியை அமைப்பதன் அடிப்படை எதிர்பார்ப்பு பார்வையாளருக்கு உகந்த காட்சியை அமைத்தலாகும்.

மின்னணு நிகழ்த்துகையின் காட்சிச் சட்டக தளக்கோலம் (Slide Layout of an Electronic Presentation)

மேற்குறித்தவாறு நிகழ்த்துகையின் பின்னணி பற்றி நன்றாகக் கருத்திற்கொள்ள வேண்டிய அதேவேளை காட்சிச் சட்டகத் தளக்கோலத்திலும் கவனஞ்செலுத்த வேண்டும். இதனால் நீர் உறுதிப்படுத்தத் தேவையான விடயங்களை எடுத்துரைக்கப் பயன்படுத்திய திரைத் தளக்கோலம் நன்றாகப் பொருந்துகின்ற போதிலும் அதன் பின்னணி அதற்கு உகந்தவாறு வடிவமைந்திராத சந்தர்ப்பத்தில் அதன் பண்பு குறையத்தக்கதாக இருக்கும். எவ்வாறாயினும் நாம் காட்சித் திரைத் தளக்கோலத்தைத் தெரிந்தெடுப்பதன் அடிப்படை நோக்கம் நிகழ்த்துகையினுள்ளே நாம் புகுத்த வேண்டியிருக்கும் விடயங்களாகிய ஆவணம், படம், அட்டவணை, வரைபு, சலன அல்லது



நிலையான உரு என்னும் தகவல்களை எளிதாகப் புகுத்த உகந்த திட்டத்தை அல்லது தளக்கோலத்தை இருக்கும் தளக்கோலங்களிலிருந்து தெரிந்தெடுத்தலாகும்.

மின்னணு நிகழ்த்துகையின் காட்சிச் சட்டக வடிவமைப்பு (Slide Design of an electronic Presentation)

நீர் பயன்படுத்தும் நிகழ்த்துகை மென்பொருள் எதுவாகிலும் காட்சிச் சட்டக வடிவமைப்புகள் (Slide Design) வடிவமைப்பு காட்சிச் சட்டக படிம அச்சுகளாகவும் புகுத்தப்பட்டுள்ளமையால் உங்களுக்குப் பொருத்தமான காட்சிச் சட்டக படிம வடிவமைப்பைப் பயன்படுத்தல் எளிதாகும். நிகழ்த்துகை மென்பொருளினூடாக உங்களுக்கு வழங்கப்படும் அவ் வடிவமைப்பு காட்சிச் சட்டக படிம அச்சுகள் தொடர்பாக நீங்கள் திருப்தியடையாத சந்தர்ப்பங்களில் உங்கள் ஆக்கத் திறன்களுடன் கணினி மென்பொருளையும் பயன்படுத்தித் தேவையானவாறு வடிவமைப்புத் தளக்கோலத்தை அமைக்கலாம். காட்சிச் சட்டக தலைவர் (Slide Master) என்னும் கட்டளைத் தொகுதியினூடாக நீங்கள் அதனை எளிதாகச் செய்யலாம். இக் காட்சிச் சட்டக வடிவமைப்பைப் பயன்படுத்துவதன் அடிப்படை நோக்கம் நாம் அமைக்கும் நிகழ்த்துகையின் காட்சிச் சட்டகங்களுக்கிடையே ஒத்த வடிவமைப்பைப் பேணுதலாகும்.

மேலே குறிப்பிட்ட காட்சிச் சட்டகப் பின்னணி காட்சிச் சட்டக தளக்கோலம், காட்சிச் சட்டக படிம வடிவமைப்பு என்னும் பகுதிகள் எல்லாம் நிகழ்த்துகையின் காட்சிச் சட்டகங்களின் ஒன்றிணைந்த இயல்புகள் ஆகையால், உமது நிகழ்த்துகையை அமைக்கையில் அவை எல்லாவற்றையும் ஒன்றோடொன்று பொருந்துமாறு பயன்படுத்துவதில் கவனமாக இருக்க வேண்டும்.

செயற்பாடு 8.3



நீங்கள் பயன்படுத்தும் கணினியில் புகுத்தப்பட்டுள்ள நிகழ்த்துகை மென்பொருளைத் திறந்து அதில் உள்ள காட்சிச் சட்டக தளக்கோலங்களையும் (Slide Layouts) வடிவமைப்புக் காட்சிச் சட்டக படிம அச்சுகளையும் (Design Template) சோதித்துப் பார்க்க. அதற்காக நீங்கள் பயன்படுத்திய மென்பொருளின் பெயரையும் அதன் பதிப்பையும் (Version) குறித்து இச் சோதனையில் நீர் சுட்டியைக் கொண்டு செயற்படுத்திய கட்டளைகளின் ஒழுங்கு முறையையும் எழுதுக.



8.8 காட்சிச் சட்டகங்களினுள்ளே படங்களை அல்லது உருக்களைப் புகுத்தல்

- நீங்கள் அமைப்பதற்கு உத்தேசித்திருக்கும் நிகழ்த்துகையின் உரிய இடங்களில் படங்களை அல்லது வடிவமைப்புகளைப் புகுத்த வேண்டியிருப்பின், அந்த இடங்களை முன்கூட்டியே இனங்கண்டு அவற்றுக்குப் பொருத்தமான காட்சிச் சட்டகத் தளக்கோலங்களைச் (Slide Layouts) சரியாகத் தெரிந்தெடுப்பதன் மூலம் இதனை எளிதாகச் செய்யலாம்.
- அவ்வாறு அமையாத சந்தர்ப்பங்களில் கூட உங்கள் கணினியில் சேமித்து வைக்கப்பட்டுள்ள அல்லது புற மின்னணுக்கருவியின் மூலமோ பெற்றுக் கொண்ட படங்களைப் புகுத்தலாம்.
- இதற்கென பட்டிப் பட்டையை (Menu Bar) அல்லது கருவிப் பட்டையை (Tool Bar) அல்லது குறுக்குவழிச் சாவியை (Shortcut Keys) பயன்படுத்தலாம்.
- உங்களுக்குத் தேவையான படங்களையும் ஏனைய படிவங்களையும் புற மூலங்களிலிருந்து பெறுகையில் அவை புலமைச் சொத்துரிமைக்கு உரியனவாக உள்ளதால் அவை தொடர்பாக தற்போது செல்லுபடியாகும் சட்டகங்களுக்கு உட்படாமல் அவற்றைப் பெற்றுக் கொள்வதற்கு நடவடிக்கை மேற்கொள்ளப்பட வேண்டும்.

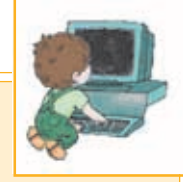
8.9 நிகழ்த்துகையில் உகந்த சலன இயல்புகளை ஏற்றல்

நீங்கள் அமைத்த நிகழ்த்துகையை முன்வைக்கும் சந்தர்ப்பத்தில் பார்வையாளர் கட்டளையை நன்றாகப் பெற்றுக் கொள்வதற்காக முழு அமைப்பும் உயர் தரத்தில் இருக்கவேண்டும். அதேவேளை நிகழ்த்துகையின் காட்சிச் சட்டகங்களினுள்ளே உள்ள பல்வேறு கூறுகளாகிய எழுத்துகள், படிவங்கள், உருக்கள் ஆகியவற்றுக்குத் தேவையானவாறு அசைவூட்டங்களை (Animations) ஏற்றுவதனூடாக அதனை மேலும் உயிர்ப்புள்ளதாக்கலாம். அதற்குத் தேவையான எல்லா வசதிகளும் நீங்கள் பயன்படுத்தும் மென்பொருளில் உள்ளது. எனினும், பார்வையாளரின் வயது மட்டத்திற்கேற்ப விருப்பு வெறுப்புகளைக் கருத்திற் கொண்டு சலன இயல்புகளை ஏற்ற வேண்டும்.



நீங்கள் பயன்படுத்தும் நிகழ்த்துகை மென்பொருள் யாதாக இருப்பினும் அதன் ஒரு காட்சித் தளக்கோலத்திற்கு நீர் புகுத்தும் எழுத்துருவப் பகுதிகளுக்கு எழுத்துக்கள், சொற்கள், வாக்கியங்கள், பந்திகள், அத்தியாயங்கள் என்றவாறு தெரிந்தெடுத்துக் கொண்டு (Selecting Text) அவற்றுக்குச் சலன இயல்புகளை வழங்கத்தக்கதாக இருக்கும் அதேவேளை உருக்களுக்கும் வேறு படிவங்களுக்கும் தனித்தனியே சலனங்களை ஏற்றலாம்.

செயற்பாடு 8.4



நீர் ஆரம்பித்த அமைப்பினுள்ளே படத்தைப் புகுத்துவதற்கு உகந்த காட்சிச் சட்டகத் தளக்கோலத்தைத் (Slide Layout) தெரிந்தெடுத்து அதனுள்ளே உமது கணினியில் இருக்கும் உருவைப் புகுத்தி, அவ்வுரு அகன்றதாகி மீண்டும் திரையினுள்ளே சுருங்குமாறு சலனத்தை ஏற்படுத்துக.

8.10 தேவைக்கேற்றவாறு நிகழ்த்துகையை அமைத்தல்

உங்கள் தேவைக்குப் பொருத்தமானவாறு நிகழ்த்துகையை அமைக்கையில் பின்வரும் அடிப்படை விடயங்கள் தொடர்பாகக் கவனஞ் செலுத்த வேண்டும்.

1. ஒருவர் தமது நோக்கத்தைப் பார்வையாளருக்குத் தெரிவிப்பதற்கு மிகவும் உகந்த கருவி யாது?
2. இது எவ்விடயத்திற்காக அமைக்கப்படுகின்றது?
3. எவ் வயதுக் கூட்டத்தினருக்கும் எவ்வளவு பார்வையாளர்களுக்கும் இது அமைக்க உத்தேசிக்கப்படுகின்றது?
4. எடுத்துரைப்பதற்கு எடுக்கும் நேரம் எவ்வளவு?
5. எச்சூழலில் இது எடுத்துரைக்கப்படுகின்றது?
6. பயன்படுத்தப்படும் வடிவமும் பயன்படுத்தப்படும் ஏனைய கருவிகளும் யாவை?



7. தேவையான விடயங்கள் பெறப்படும் வழிவகைகள் யாவை? அவற்றைப் பெற முடியுமா?
8. நிகழ்த்துகையில் எத்தனை காட்சிச் சட்டகங்கள் இடம்பெற வேண்டும்?
9. இதற்குப் பயன்படுத்தப்படும் பின்னணியின் நிறங்களும் வடிவங்களும் யாவை?
10. காட்சிச் சட்டகத் தளக் கோலங்களினதும் காட்சிச் சட்டக வடிவமைப்புகளினதும் பொருத்தப்பாடு பற்றிய விமர்சனம்.
11. நிகழ்த்துநர் அடிப்படையில் விடயங்களை எடுத்துரைக்காவிட்டால் தேவையான பின்னணி வரலாறுகளையும் (Narrations) செவிப்புல கட்டிலு (Audio visuals) பகுதிகளையும் சலன ஒளித்தோற்றப் பகுதிகளையும் (Video clips) பயன்படுத்துதல்.

கணினியில் உள்ள பணிசெயல் முறைமைகளுக்கு (Operating systems) ஏற்பவும் அக்கணினிகளில் உள்ள நிகழ்த்துகை மென்பொருளுக்கு ஏற்பவும் ஒவ்வொரு மென்பொருளினதும் பதிப்பிற்கு (Software version) ஏற்பவும் பட்டிப் பட்டை (Menu Bar) கருவிப்பட்டை (Tool Bars) ஆகியன மாறுபடுமாகையில் நிகழ்த்துகையை குறித்த முறையில் மேற்கொள்ள இயலாது. ஆகவே, ஒருவர் தாம் பயன்படுத்தும் மென்பொருளின் திரைக் காட்சிகள், பட்டிப் பட்டை ஆகியவற்றை நன்றாகப் பரிசீலித்த பின்னரே தமது நிகழ்த்துகையை ஆரம்பிக்க வேண்டும்.





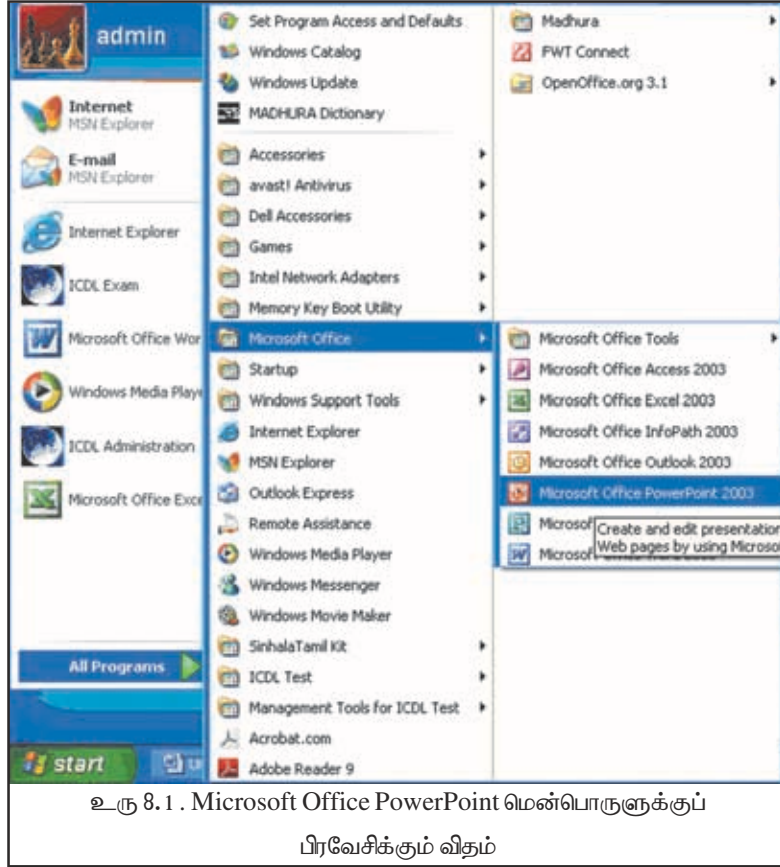
வகுப்பிற்குப் பொறுப்பான ஆசிரியரினால் / ஆசிரியையினால் தரப்பட்ட குழுச் செயற்பாட்டை இப்போது செய்து முடித்திருப்பீர்களெனக் கருதி அச்செயற்பாடு தொடர்பாகப் பாடசாலையின் ஏனைய மாணவர்களுக்கு அறிவுறுத்துவதற்கு உகந்தவாறு மின்னணு நிகழ்த்துகைகளில் பயன்படுத்தப்படும் எல்லா அம்சங்களையும் உள்ளடக்கி ஒரு நிகழ்த்துகையை அமைக்குக.

8.11 நிகழ்த்துகை மென்பொருளைப் பயன்படுத்துதல்

நிகழ்த்துகை மென்பொருள் எவ்விதத்தில் அமைந்தாலும் அதற்குள் பிரவேசித்தல் பெரும்பாலும் ஒரே கோலத்தில் நடைபெறும். உதாரணமாக Windows பணிசெயல் முறைமையினூடாகச் செயற்பட்டுப் பெறத்தக்க மென்பொருள் ஆரம்பத்தில் ஒரு சீரான முறைமையைப் பின்பற்றுகின்றது. கணினி தயார் நிலைக்கு மாறிய பின்னர் காணப்படும் முகப்புத் திரையின் (Desktop) கீழ் இடப்பக்க அந்தத்தில் காணப்படும் Start பொத்தான் மீது சுட்டியை (Mouse) சொடக்கிக் கிடைக்கும் பட்டியிலிருந்து (Menu) 'All Programs' ஐத் தெரிந்தெடுத்து அதில் தோன்றும் மென்பொருள்களிடையே அல்லது மென்பொருள் கோப்புகளிடையே 'Microsoft Office' என்னும் மாற்றுக்குப் பின்னர் கிடைக்கும் பட்டியிலிருந்து 'Microsoft Office PowerPoint 2003' என்னும் மாற்றைத் தெரிந்தெடுப்பதன் மூலம் 'Ms PowerPoint' மென் பொருளுக்குள்ளே பிரவேசிக்கலாம். இங்கு மென்பொருள் மாதிரிக்கேற்பவும் பணிச்செயல் முறைமைக்கேற்பவும் பட்டியில் தோன்றும் மென்பொருள்களின் பெயர் தோன்றும் விதம் வேறுபடலாம்.

உதாரணமாகப் பின்வரும் படத்தில் 'Microsoft Office PowerPoint 2003' மென்பொருளுக்குள்ளே பிரவேசிக்கும் கோலம் காட்டப்பட்டுள்ளது.





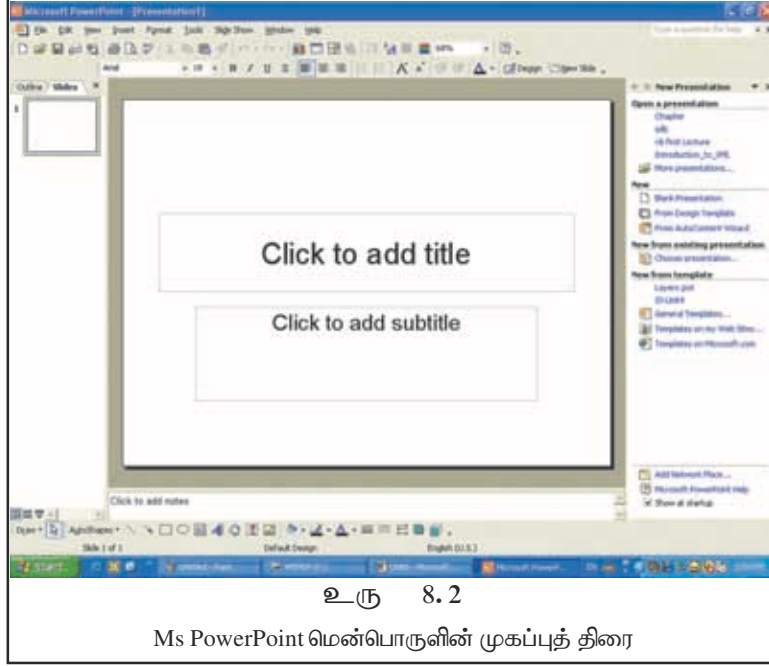
உரு 8.1 . Microsoft Office PowerPoint மென்பொருளுக்குப் பிரவேசிக்கும் விதம்

8.12 நிகழ்த்துகையை அமைத்தல் (Creating a Presentation)

எவ்வகை நிகழ்த்துகை மென்பொருளைத் தெரிந்தெடுத்தாலும் அதன் மூலம் உங்களுக்குத் தேவையான நிகழ்த்துகையைத் தயாரிக்கும்போது பின்பற்றவேண்டிய சில முறைகள் உள்ளன. அவை ஒவ்வொரு மென்பொருளையும் அவற்றின் பதிப்பையும் (Software version) சார்ந்திருக்கும் அதேவேளை இங்கு எமது கவனம் 'Microsoft' நிறுவனத்தின் ஓர் உற்பத்தியாகிய 'PowerPoint' நிகழ்த்துகை மென்பொருளுக்கு வழிப்படுத்தப்படுகின்றது. இம்மென்பொருள் பல மாதிரிகைகளில் காணப்படுகின்றபோதிலும் அவற்றின் பொது இயல்புகளைக் கருத்திற் கொண்டு நிகழ்த்துகையை அமைத்தல் பற்றிய விளக்கத்தை அளித்தல் இதன் நோக்கமாகும்.

'Microsoft Office PowerPoint 2003' மாதிரியை உதாரணமாகக் கொண்டு அதன் மூலம் நிகழ்த்துகையை அமைத்தல் இங்கு விவரிக்கப்பட்டிருக்கும் அதே வேளை ஒவ்வொரு படிமுறைக்கும் ஏற்ப விளக்குதல் கீழே தரப்பட்டுள்ளது. நீங்கள் 'Ms PowerPoint' மென்பொருளை ஆரம்பிக்கும்போது உரு 8.2 இல் உள்ளவாறான திரை தோன்றும்.





மேலே காட்டப்பட்டுள்ள Ms PowerPoint மென்பொருளின் முகப்பு திரையின் வலப் பக்கத்தில் உள்ள கொள்பணிச் சட்டகத்தில் (Task pane) புதிய நிகழ்த்துகையைத் தயாரிப்பதற்கெனப் பிரவேசிக்க வேண்டிய 'New' என்னும் சட்டகத்தில் நிகழ்த்துகைக்கெனத் தெரிந்தெடுக்கத்தக்க மூன்று சந்தர்ப்பங்கள் கீழே உள்ளன. அவை வருமாறு

- வெற்று நிகழ்த்துகை (Blank Presentation)
- வடிவமைப்பு சட்டக படிம அச்ச (Design Template)
- தன்னியக்க உள்ளடக்க வழிகாட்டி மூலமாக (From Auto Content Wizard)

இங்கு நீங்கள் தெரிந்தெடுக்கும் மாற்றுச் சந்தர்ப்பத்திற்கமைய உங்கள் நிகழ்த்துகையை சிறப்பாக அமைத்துக் கொள்ளலாம். கணினித் திரையிலுள்ள பட்டிப் பட்டையில் (Menu bar) எழுத்துருவில் அமைந்த கட்டளைகளும் கருவிப்பட்டையில் (Tool bar) உருவடிவில் அமைந்த கட்டளைகளும் காணப்படும். இவை தவிர காட்சிச் சட்டகத் தளக் கோலங்கள் (Slide Layout), அறிவுறுத்தல்கள் (Instructions), தெரிவுக்கான வாய்ப்புகள் (Choices) மற்றும் கட்டளைப் பொத்தான்களையும் (Command button) இதில் அவதானிக்கலாம். இவற்றை உரியவாறு பயன்படுத்தி நிகழ்த்துகையை சிறப்பாக அமைத்துக் கொள்ளலாம்.



செயற்பாடு 8.5

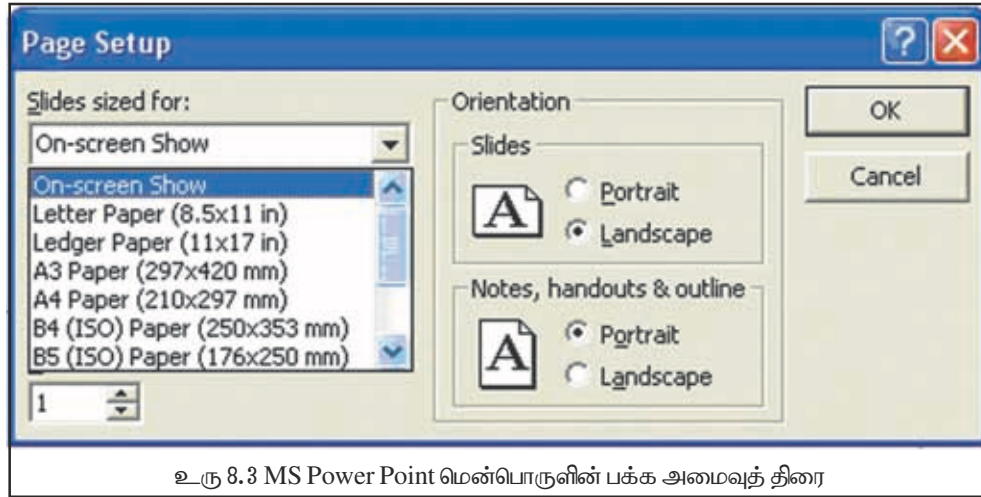


உங்கள் கணினியில் புகுத்தப்பட்டுள்ள நிகழ்த்துகை மென்பொருளுக்குள் பிரவேசித்து, அதற்குரிய காட்சிச் சட்டகத் தளக்கோலங்களைத் தெரிந்தெடுத்து, நிகழ்த்துகை ஒன்றை உருவாக்குக.

8.13 காட்சிச் சட்டக அளவுகள் (Slide Size)

ஒருவர் நிகழ்த்துகையின் காட்சிச் சட்டகங்களின் அளவுகளைத் தயார் செய்தல் தமது தேவைகளுக்கேற்பப் பக்க அமைவு (Page setup) முறைவழியிலிருந்து நடைபெறுதல் வேண்டும். இங்கு காட்சிச் சட்டக வகை, அதன் அளவுகள் காட்சிச் சட்டக பின்னணியின் திசைமுகம் (Orientation) என்னும் எல்லா விடயங்களுக்கும் தேவையான தெரிவுகளின் மூலம் பக்கங்களை அமைத்தல் இச்சந்தர்ப்பத்தில் நடைபெறலாம்.

MS Powerpoint மென்பொருளின் பக்க அமைவுத் திரை உரு 8.3 இல் காணப்படுகின்றது.



உரு 8.3 MS Power Point மென்பொருளின் பக்க அமைவுத் திரை

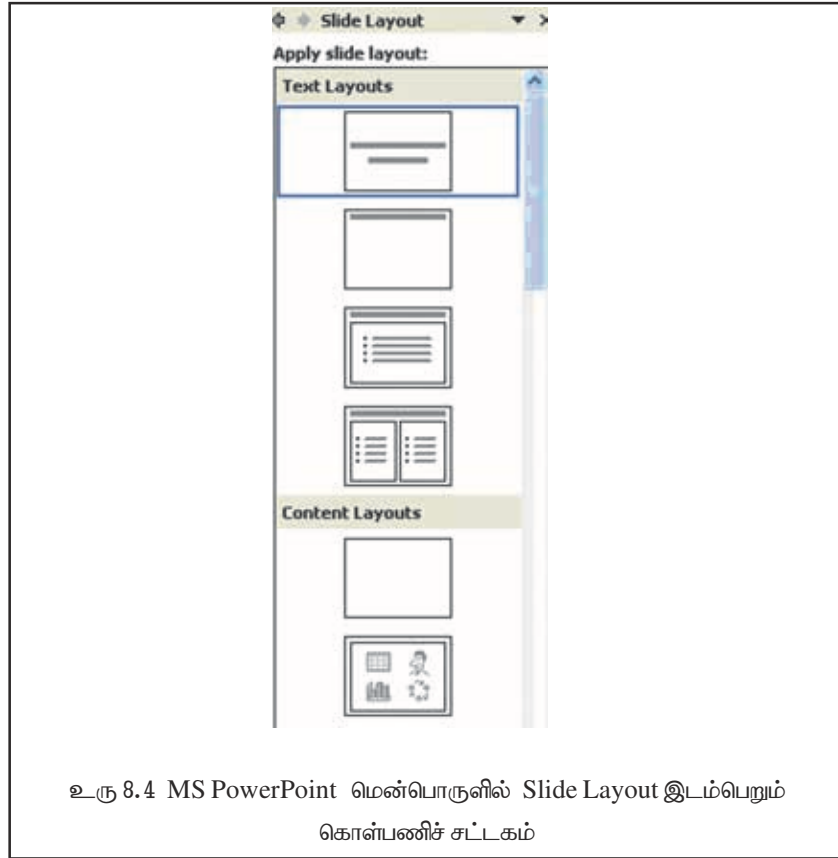
இப்பக்க அமைவுத் திரையை 'MS PowerPoint' மென்பொருளின் 'File' என்னும் கட்டளைப் பட்டியலில் (Page Setup) என்னும் மாற்றின் கீழ்ப் பெறலாம். இங்கு காட்சிச் சட்டக(Slide) வகையையும், அதன் அளவுகளையும் தெரிந்தெடுத்தலைச் செய்யத்தக்கதாக இருக்கும் அதேவேளை அவற்றின் திசைமுகம் பற்றியும் கவனம் செலுத்தப்பட்டுள்ளது.



காட்சிச் சட்டகத் தளக்கோலங்கள் (Slide Layouts)

ஒருவர் பக்கங்களைத் தேவையான அளவிற்கு அமைத்த பின்னர் தாம் அமைக்க எதிர்பார்க்கும் நிகழ்த்துகைக்கு உகந்த காட்சிச் சட்டகத் தளக்கோலங்களைத் தெரிந்தெடுப்பார். அதற்காக அவர் 'Slide Layouts' கொள்பணிச் சட்டகத்தில் காணப்படும் தளக்கோலங்களிடையே தமக்கு உகந்தவாறு காட்சிச் சட்டகத் தளக்கோலங்களைத் தெரிந்தெடுக்கலாம். 'MS PowerPoint' இன் 'Slide Layouts' சட்டகத்திலிருந்து (உ8.4) பொருத்தமான சட்டகத் தளக்கோலத்தை தெரிந்தெடுத்துக்கொள்ளலாம். மாறாக 'Formating toolbar' இல் உள்ள 'Slide Layout' சாவியை அழுத்துவதன் மூலம் திரையின் வலப் பக்கத்தில் உள்ள கொள்பணிச் சட்டகத்தின் உச்சியில் காணப்படும் கீழே செல்லும் பொத்தானை (Drop down button) அழுத்தி 'Slide Layout' என்னும் மாற்றைத் தெரிந்தெடுக்கலாம்.

'Ms PowerPoint' இன் காட்சிச் சட்டகத் தளக்கோலங்களுடன் (Slide Layout) கூடிய கொள்பணிச் சட்டகத்தின் திரைப் பிரதி கீழே காணப்படுகின்றது.



ஒருவர் தமது நிகழ்த்துகையின் காட்சிச் சட்டகங்களுக்குள் (Slide) புகுத்துவதற்கு எதிர்பார்க்கும் உள்ளடக்கங்களுக்கு இசைவானவாறு மேற்குறித்த தளக்கோலங்களைத் தெரிந்தெடுத்த பின்னர் எழுத்து வடிவம் (Text), படங்கள் (Pictures), அட்டவணைகள் (Tables), வரைபுகள் (Charts / Graphs) ஆகியவற்றை எளிதாக அதனுள் புகுத்துவதற்கு வாய்ப்பு கிடைக்கும். உதாரணமாக 'Slide Layout' இல் இடம்பெறும் கொள்பணிச் சட்டகத்தில் 'Other layouts' என்னும் பகுதியிலிருந்து 'Title, Text and Clip Art' என்னும் தளக்கோலத்தைத் தெரிந்தெடுக்கும்போது அக் காட்சிச் சட்டகத்தினுள் எழுத்து வடிவம் (Text) போன்று நிகழ்த்துகை மென்பொருளின் ஆயத்த உருக்களைத் (Clip Art) தேவைக்கேற்ப இடுவதற்கான வசதிகள் செய்யப்படும். அதில் நீர் எழுத்தில் எழுத வேண்டிய பகுதிகளை முற்றாக்கிய பின்னர் தளக்கோலத்தில் உள்ள 'ClipArt' என்னும் உருமீது சுட்டியை (Mouse) அழுத்த வேண்டும். அப்போது ஆயத்த உரு திறந்து உகந்த உருவைத் தெரிந்தெடுப்பதற்கான வசதி செய்யப்படும் அதே வேளை ஒருவர் தாம் தெரிந்தெடுத்த உருவை உரியவாறு உட்சேர்பதற்கு 'Insert' என்னும் கட்டளையை அழுத்த வேண்டும்.

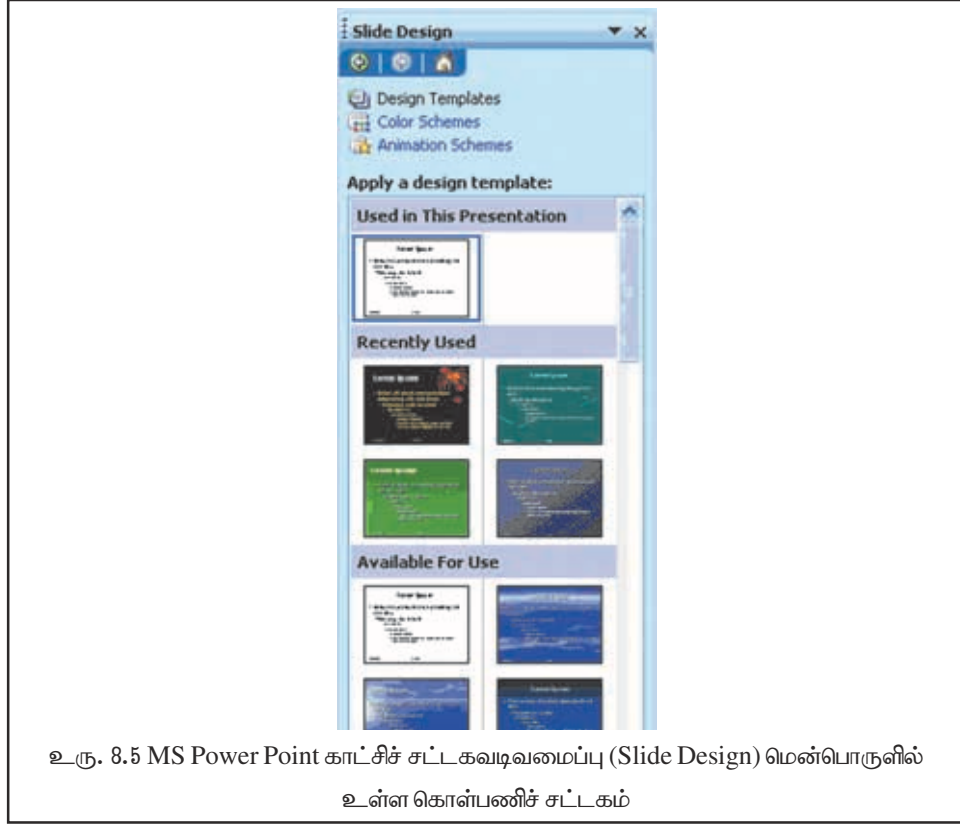
காட்சிச் சட்டக வடிவமைப்புகள் (Slide Design)

தேவைக்கேற்ப காட்சிச் சட்டகங்கள் எல்லாவற்றையும் தயார் செய்த பின்னர் நிகழ்த்துகைக்கு மேலும் உகந்ததென ஒருவர் கருதும் காட்சிச் சட்டக வடிவமைப்பை அதற்குத் தெரிவு செய்ய வேண்டும். இவ்வாறு படவில்லை வடிவமைப்பைத் தெரிந்தெடுத்தல் நிகழ்த்துகையை அமைக்கும் முன்பாக அல்லது அது முடிவடைவதற்கிடையே அல்லது அமைத்து முடித்ததும் செய்யப்படத்தக்கதாக இருக்கும் அதே வேளை 'Ms PowerPoint' இன் காட்சிச் சட்டக வடிவமைப்பை (Slide Design) பெறுவதற்கு 'Format' கட்டளையின் 'Slide Design' என்னும் மாற்றைத் தெரிந்தெடுப்பதன் மூலம் அல்லது 'Formatting Toolbar' இல் 'Slide Design' பொத்தானை அழுத்துவதன் மூலம் திரையின் வலப் பக்கத்தில் உள்ள கொள்பணிச் சட்டத்தின் (Task Pane) உச்சியில் காணப்படும் கீழே செல்லும் பொத்தானை (Drop down button) சொடக்கி 'Slide Design—>Design Template' என்னும் சந்தர்ப்பத்தைத் தெரிந்தெடுக்கலாம். ஒருவர் தம்மால் தெரிந்தெடுக்கப்பட்ட காட்சிச் சட்டக வடிவமைப்பை ஒரு காட்சிச் சட்டகத்திற்கு அல்லது பல காட்சிச் சட்டகங்களுக்கு அல்லது எல்லாவற்றுக்கும் தேவையானவாறு தெரிவு செய்யலாம். உமக்குத் தேவையெனின், ஒவ்வொரு காட்சிச் சட்டகத்திற்கும் வேறுபட்ட காட்சிச் சட்டக வடிவமைப்பைப் பயன்படுத்தலாம். நீர் தெரிந்தெடுத்த காட்சிச் சட்டக வடிவமைப்புடன்



கூடிய சட்டகத்தின் வலப் பக்கத்தில் காணப்படும். கீழே செல்லும் அம்புக்குறி உள்ள பொத்தானைக் (Drop down button) சொடக்கி உரிய மாற்றைத் தெரிந்தெடுப்பதன் மூலம் அதனைச் செய்யலாம்.

'MS PowerPoint' மென்பொருளின் காட்சிச் சட்டக வடிவமைப்பைக் 'Slide Design' காட்டும் கொள்பணிச் சட்டகத்தின் (Task Pane) திரைப் பிரதி உரு 8.5 இல் காணப்படுகின்றது.



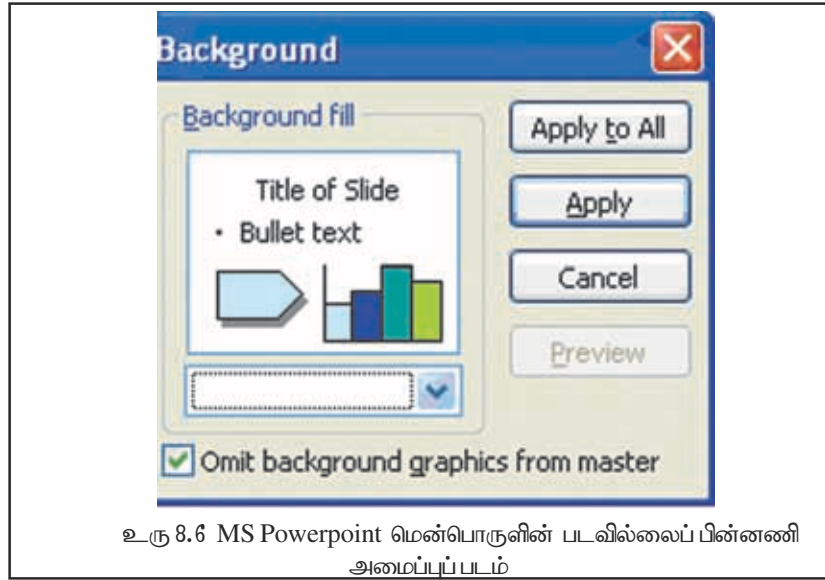
மேலே உள்ள 'MS Power Point' மென்பொருளுடன் கிடைக்கும் வடிவமைப்புக் காட்சிச் சட்டக படிம அச்சுகள் (Slide Design Templates) உங்கள் தேவைக்கு பொருந்தாதபோது அவற்றை உங்கள் தேவைக்கேற்பத் தயார் செய்வதற்கான வசதிகள் உண்டு. அதற்காக 'View' என்னும் 'Menu' கட்டளைக்குரிய 'Master' என்னும் மாற்றின் 'Slide Master' என்னும் தெரிவுச் சந்தர்ப்பத்தைப் பயன்படுத்தலாம்.



காட்சித் திரைப் பின்னணி (Slide background)

நீர் முடித்த நிகழ்த்துகையின் காட்சிச் சட்டக பின்னணியைத் தேவையெனின் மாற்றிக் கொள்ளலாம். அதன்போது பின்னணியின் நிறத்தை மாற்றல், வடிவக் கோலத்தை மாற்றல், பின்னணிக்குப் படத்தை ஏற்றல் ஆகியவற்றைச் செய்யத்தக்கதாக இருக்கும் இதனை 'Format' பட்டியின் 'Background' என்னும் சந்தர்ப்பத்தைத் தெரிந்தெடுப்பதன் மூலம் செய்யமுடியும்.

'MS Power Point' மென்பொருளின் காட்சிச் சட்டக பின்னணியை (Slide Background) மாற்றுவதற்கு உரு 8.6 இல் காணப்படும் சாளரத்தைப் பயன்படுத்தலாம்.



காட்சிச் சட்டக உள்ளடக்கத்துடன் அசைவூட்டங்களைச் சேர்த்தல்

உங்கள் நிகழ்த்துகையின் காட்சிச் சட்டகங்களினுள் உள்ள எழுத்துருவப் பகுதி படங்கள் என்றவாறான உள்ளடக்கத்திற்கு உகந்த அசைவூட்டங்களைச் சேர்த்தல் இன்னொரு தேவையாக இருக்கும். அதற்காக உரிய எழுத்துருவப் பகுதிகளை அல்லது படங்களைத் தெரிந்தெடுத்த பின்னர் 'Slide Show' என்னும் Menu கட்டளைக்குப் பிரவேசித்து 'Animation Scheme' அல்லது 'Custom Animation' என்னும் மாற்றுச் சந்தர்ப்பங்களைப் பயன்படுத்த வேண்டும். அதற்கேற்பத் தமக்கு விருப்பமானவாறு அசைவூட்டங்களை வடிவமைத்து தெரிவுகளில் உமக்குக் கிடைக்கும் கொள்பணிச் சட்டகங்களையும் அவற்றினுள் இருக்கும் பலவித அசைவூட்ட வடிவங்களையும் பரீட்சித்துப் பார்க்கலாம்.



காட்சிச் சட்டக உள்ளடக்கத்துடன் ஒலியைச் சேர்த்தல்

நீங்கள் காட்சிச் சட்டகங்களினுள்ளே அசைவூட்டங்களை அறிமுகஞ் செய்துள்ள பகுதிகளுக்கு அல்லது அசையா உருக்களுக்கு அல்லது வேறெப் பகுதிக்கும் பொருத்தமானவாறு ஒலியைச் சேர்க்கும் ஆற்றலும் இத்தகைய நிகழ்த்துகை மென்பொருளில் இடம்பெற்றிருத்தல் எளிய முறையாகும். இதற்கேற்ப 'MS PowerPoint' மென்பொருளைப் பயன்படுத்தும்போதும் அதில் 'Custom Animation' பயன்படுத்தப்படும் சந்தர்ப்பத்தில் மென்பொருளில் அடங்கியுள்ள ஒலியையும் உங்கள் தேவைக்கேற்பக் கையாளலாம். அவ்வொலி உங்கள் நிகழ்த்துகையுடன் பொருந்தாமல் இருந்தால் உங்களால் அமைக்கப்பட்ட அல்லது கண்டுபிடிக்கப்பட்ட வேறு ஒலிகளையும் அதற்காகப் பயன்படுத்தலாம். தேவையேற்படும்போது உங்கள் குரலைப் பின்னணியில் பெறலாம். இதற்காக உங்கள் கணினியில் ஒலியைப் பதிவுசெய்யும் உபகரணமும் (Sound Recording Device) அதற்குத் தேவையான மென்பொருளும் இருக்க வேண்டும். 'MS PowerPoint' மென்பொருளில் ஒலியைப் பதிவுசெய்வதற்கான வசதி செய்யப்பட்டிருப்பதனால், இதற்கு ஒலியைப் புகுத்தும் நுணுக்குப்பன்னி (Microphone) என்னும் உபகரணம் மாத்திரம் தேவைப்படும்.

'MS PowerPoint' மென்பொருளின் முன் திட்டமிட்ட ஒலிகளை (Inbuilt sounds) மாத்திரம் தெரிந்தெடுத்தால் மாற்றின் 'Custom Animation' இன் கீழ் உங்களால் தெரிந்தெடுக்கப்பட்ட வலப் பக்கத்தில் கீழே செல்லும் அம்புக்குறி உள்ள பொத்தானை (Drop-down button) சொடக்கி 'Effect Options' என்னும் சந்தர்ப்பத்தைத் தெரிந்தெடுக்கலாம்.

நீங்கள் உங்கள் குரலின் மூலம் விவரத்தைப் பின்னணியில் வழங்க வேண்டியிருப்பின் அதற்காக 'Insert' என்னும் 'Menu' கட்டளைக்குப் பிரவேசித்து 'Movies and Sound' என்னும் மாற்றைத் தெரிந்தெடுத்து, 'Record Sound' ஐ அழுத்த வேண்டும். அதன்மூலம் ஒலியைப் பதிவுசெய்யவும் தேவைக்கேற்பப் புகுத்தவும் இயலும் அதேவேளை அதனைக் கொண்டு உங்களுக்குத் தேவையான அசைவூட்ட உருக்கள், வீடியோ நாடா, ஒலி ஆகியவற்றைப் பல்வேறு ஊடகங்களினூடாகப் பெற்றுக் காட்சிச் சட்டகங்களினுள்ளே புகுத்த முடியும்.



மின்னணு நிகழ்த்துகை காணப்படத்தக்க பல்வேறு பாங்குகள்

உங்களால் அமைக்கப்படும் நிகழ்த்துகையை அதற்குத் தகவல்களைப் புகுத்தப் பயன்படுத்தப்படும் பாங்கிலிருந்து அது இறுதியில் பார்வையாளருக்கு முன்வைக்கப்படுதல் வரைக்குமான முறைவழியினுள்ளே பல்வேறு பாங்குகளில் தோற்றுமாறு செய்யப்படலாம். அதற்காக 'View' பட்டி பயன்படுத்தப்படும் அதேவேளை அதில் உள்ள பல்வேறு பட்டி உருப்படிகளின் கீழ் நிகழ்த்துகையில் இடம்பெறும் காட்சிச் சட்டகங்களைக் காணலாம். இதற்கேற்ப நிகழ்த்துகையில் இடம்பெறும் காட்சிச் சட்டகங்கள்

- Normal
- Slide Sorter
- Slide Show
- Notes Page

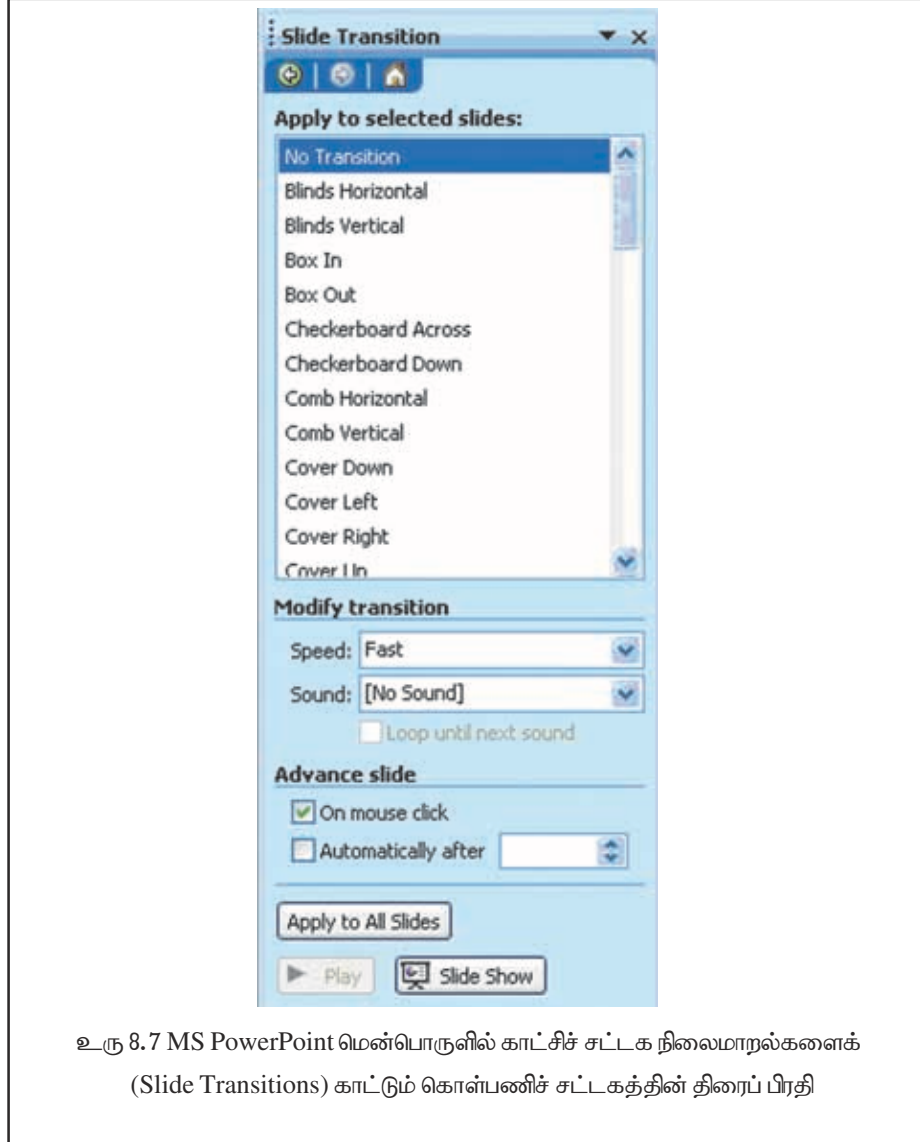
என்னும் பாங்குகளில் இருப்பதைக் காணலாம். மேற்குறித்த பாங்குகளிடையே 'Slide Show' - (F5) அழுத்துவதன் மூலம் கிடைக்குமென்பது பார்வையாளருக்கு நிகழ்த்துகையை முன்வைக்கும்போது அதிக அளவில் பயன்படுத்தப்படும் பாங்காக இருக்கும் அதேவேளை மற்றைய பாங்குகள் நிகழ்த்துகையைத் தயாரிப்பவருக்கு அல்லது முன்வைப்பவருக்குப் பெரிதும் உதவும். 'View Modes' ஐப் பெறுவதற்கு உங்களுக்கு 'View' பட்டிக்குப் பதிலாக நிகழ்த்துகை அமைப்புத் திரையின் வலப் பக்கத்தில் கீழ் அந்தத்தில் தோற்றம் 'View' பொத்தானைத் தெரிந்தெடுக்கலாம்.

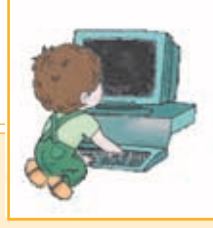
காட்சிச் சட்டகங்களுக்கிடையே உள்ள நிலைமாறல் (Slide Transition)

பார்வையாளருக்கு நிகழ்த்துகையை முன்வைக்கும்போது ஒரு காட்சிச் சட்டகத்திலிருந்து இன்னொரு சட்டகத்திற்குச் செல்கையில் மாற்றம் ஏற்படுவதைக் காட்டுவதையும் பார்வையாளரின் கவனத்தை நன்றாகப் ஈர்ப்பதையும் நோக்கமாகக் கொண்டு காட்சிச் சட்டகங்களுக்கிடையே நிலைமாறாத பாங்குக்கு (Slide Transition) உட்படுத்தப்படும். நிகழ்த்துகையின் ஒவ்வொரு காட்சிச் சட்டகமும் மாறும்போது ஒரே நிலைமாறல் பாங்கை அல்லது ஒன்றிலிருந்தொன்று வேறுபட்ட நிலைமாறல் பாங்குகளைப் பிரதியிடலாம். இதற்காக நீங்கள் தேவையான காட்சிச் சட்டகத்தைத் தெரிந்தெடுத்து அவற்றுக்கு 'Transition Modes' ஐப் பிரதியிட வேண்டும். நீங்கள் 'Slide Show' பட்டியில் 'Slide Transition' என்னும் மாற்றைத்



தெரிந்தெடுத்து அதற்கேற்பத் திரையின் இடப் பக்கத்தில் தோற்றம் கொள்பணிச் சட்டகத்திலிருந்து (Task Panel) கிடைக்கும் சந்தர்ப்பங்களைப் பயன்படுத்தலாம். 'MS PowerPoint' இல் 'Slide Transitions' ஐக் காட்டும் கொள்பணிச் சட்டகம் உரு 8.7 இல் காணப்படுகின்றது.





செயற்பாடு 8.6

மின்னணு நிகழ்த்துகையை அமைக்கையில் மேலே குறிப்பிடப்பட்ட அடிப்படை இயல்புகளுக்கு மேலதிகமாக முக்கியத்துவம் வாய்ந்தது என நீங்கள் உணரும் வேறு விடயங்களைக் கண்டு அவற்றைப் பட்டியற்படுத்துக.



ஒப்படை 8.3

1. நீங்கள் கணிதத்தில் கற்ற ஒரு பாடத்தை மேலும் கவர்ச்சிகமாகவும் எளிதாகவும் மாணவர்களுக்குக் கற்பிக்கத்தக்கதாக ஒரு மின்னணு நிகழ்த்துகையை அமைக்குக. அதற்காக உங்களுக்கு விருப்பமான அல்லது நீங்கள் எளிதாகப் பெறத்தக்க நிகழ்த்துகை மென்பொருளைப் பயன்படுத்துக.

2. வகுப்பறையில் ஒரு சாதாரண பாடத்தின் மூலம் தெளிவாக்க முடியாத எண்ணக்கருக்களை மின்னணு நிகழ்த்துகையைக் கொண்டு வழங்கலாம் என்பதை உறுதிப்படுத்துவதற்கு உங்களுக்கு விருப்பமான விடயத்திற்குரிய ஒரு பாடத்தை மின் நிகழ்த்துகை மென்பொருளின் மூலம் அமைக்குக.

