

ශ්‍රී ජයවර්ධනපුර අධ්‍යාපන කලාපය

දෙවන වාර පරීක්ෂණය

13 ශ්‍රේණිය

කාලය පැය 3

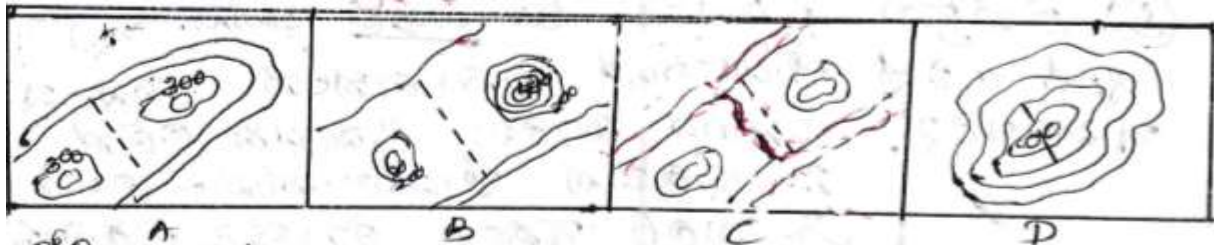
භූගෝල විද්‍යාව 1

පළමු පත්‍රය කොටස් 3කි. 1 කොටසේ අංක 01 සිට 40 දක්වා ඇති ප්‍රශ්න සඳහා ප්‍රශ්න සියල්ලටම පිළිතුරු මෙම පත්‍රයේම සපයන්න. 11 කොටසේ අංක 01 හා 02 ප්‍රශ්න අතිවාර්ෂයය වේනම් 111 කොටසේ 03,04,05,06 යන ප්‍රශ්නවලින් ප්‍රශ්න දෙකකට පිළිතුරු සපයන්න.

1 කොටස

අංක 01 සිට 40 දක්වා ඇති ප්‍රශ්න සඳහා නිවැරදි පිළිතුර තෝරන්න. එහි අංකය ඉදිරියෙන් ඇති තිත් ඉර මත ලියන්න.

1) 1:50 000 භූ ලක්ෂණ සිතියම් වල සමෝච්ඡ රේඛා මගින් පෙන්නුම් කරන ලද කපොළු පහත රූප සටහනින් දක්වා ඇත. ඒවා අංක පිළිවෙලින් නම් කල විට නිවැරදි පිළිතුර වන්නේ කුමක්ද?



1. ජල කපොළේ, සැදෑ කපොළේ, ගෙල කපොළේ, සුළං කපොළේ
2. සුළං කපොළේ, සැදෑ කපොළේ, ගංගා කපොළේ, ගෙල කපොළේ
3. සැදෑ කපොළේ, ගංගා කපොළේ, ගෙල කපොළේ, සුළං කපොළේ
4. ගංගා කපොළේ, සුළං කපොළේ, ගෙල කපොළේ, සැදෑ කපොළේ
5. සුළං කපොළේ, ජල කපොළේ, සැදෑ කපොළේ, ගෙල කපොළේ

2) මෙට්‍රික් සිතියමක ඇතුළු මායිම් තිරුවේ දැක්වෙන තොරතුරු පමණක් ඇතුළත් පිළිතුර වනුයේ කුමක්ද?

1. ජාතික බණ්ඩාංක හා යාබද සිතියම්
2. මාතෘකාව හා සිතියම් සකස්කල වර්ෂය
3. පරිමාණය හා පරිපාලන මායිම
4. ගෝලීය බණ්ඩාංක හා ජාතික බණ්ඩාංක
5. පත්‍ර නාමය හා සිතියම් අංකය

3) භූ ලක්ෂණ සිතියමක දැක්වෙන භෞතික හා සංස්කෘතික ලක්ෂණ පමණක් පිළිවෙලින් ඇතුළත් පිළිතුර වන්නේ කුමක්ද?

1. වැව හා වෙනත් වගාවන්
2. අවතල බෑවුම හා තේ වගාව
3. අතර මැදි සමෝච්ඡ රේඛා, සමගැඹුරු රේඛා
4. අක්පාංශ හා ත්‍රිකෝණමිතික ස්ථාන
5. වාටි ඇල හා වැව

4) භූගෝලීය තොරතුරු පද්ධතිය තුළ අඩංගු දත්ත වර්ග දෙක කුමක්ද?

1. නාම මාත්‍ර හා තරා දත්ත
2. සන්නිවේදන හා විවික්ත දත්ත
3. අවකාශීය දත්ත හා අවකාශීය නොවන දත්ත
4. ගෝලීය ස්ථානගත කිරීමේ පද්ධති හා ප්‍රාථමික දත්ත
5. වන්දිකා ප්‍රතිබිම්බ හා ගූගල් දත්ත

5) සිරස් ගුවන් ඡායාරූපයක් ලබා ගන්නේ පහත සඳහන් කුමන ආකාරයටද?

1. තිරස් කැමරා අක්ෂයක් මගින්
2. සාමූහික ඡායාරූපකරණ මගින්
3. කැමරා අක්ෂය පොළවට ලම්බාකාරව තබා ගැනීමෙනි
4. තිරු දෙකකට පියාසර කිරීම මගින්
5. කැමරාවේ අක්ෂයේ ආනතිය අගල් 3ට වඩා වැඩි කිරීම මගින්

6) දුරස්ථ සංවේද නාක්ෂණයේදී අභ්‍යාවකාශ වේදිකා සඳහා පමණක් භාවිතා වන උපකරණ වනුයේ.

1. ගුවන්ගත කරන ලද කැමරා, වන්දිකා, අජ්වාකාශ යානා
2. රොකට්, ගුවන්යානා, හෙලිකොප්ටර් යානා
3. හෙලිකොප්ටර් ගුවන්යානා, අජ්වාකාශ යානා
4. මිනිසුන් රහිත ගුවන් යානා, වන්දිකා, අජ්වාකාශ යානා
5. අජ්වාකාශ යානා, වන්දිකා, රොකට්

7) පහත විස්තර අතුරින් ප්‍රස්තාරයකින් කෙරෙන කාර්යයක් නොවනුයේ කුමක්ද?

1. සංඛ්‍යා දත්ත හා තොරතුරු නිරූපණය කිරීම
2. පහසුවෙන් අවබෝධ කරගත හැකිවීම
3. කාලීන දත්ත නිරූපණය කිරීම
4. අවකාශීය නොවන දත්ත නිරූපණය කිරීම
5. දීර්ඝ විස්තරයකින් දැක්වෙන තොරතුරු සංක්ෂිප්තව දැක්වීම

8) බොහෝ විට කිසියම් විචල්‍යක් කාලීන වෙනස්කම් නිරූපණය කිරීම, කිසියම් මිනුම් කිරීමක් මගින් ලබාගන්නා සන්නිවේදන දත්ත නිරූපණයට යෝග්‍ය වන ප්‍රස්තාරික ක්‍රමය වනුයේ කුමක්ද?

- | | | |
|------------------------|---------------------------------|----------------------------|
| 1. සරල තිරු ප්‍රස්තාරය | 2. ඛණ්ඩ ටේබා ප්‍රස්තාරය | 3. ද්විත්ව තිරු ප්‍රස්තාරය |
| 4. සරල ටේබා ප්‍රස්තාරය | 5. තිරු ටේබා ඒකාබද්ධ ප්‍රස්තාරය | |

9) ප්‍රස්තාර කාල මූලාශ්‍ර, අන්තර්ජාල මූලාශ්‍ර, ගුවන් ඡායාරූප මගින් ලබාගන්නා දත්ත වනුයේ.

- | | | |
|----------------------------|----------------------------|-------------------------|
| 1. ප්‍රාථමික දත්ත මූලාශ්‍ර | 2. ද්විතියික දත්ත මූලාශ්‍ර | 3. සමූහික දත්ත මූලාශ්‍ර |
| 4. විවික්ත දත්ත මූලාශ්‍ර | 5. සන්නිවේදන දත්ත මූලාශ්‍ර | |

10) පන්තියක සිසුන් දහ දෙනෙකු භූගෝල විද්‍යා විෂයයට ලබාගත් ලකුණු පහත දැක්වේ. ඒ අතුරින් මධ්‍යස්ථය ලෙස ගැනෙනුයේ කවරක්ද? 75, 85, 52, 60, 36, 62, 19, 25, 38

- | | | | | |
|-------|-------|-------|-------|-------|
| 1. 75 | 2. 56 | 3. 52 | 4. 38 | 5. 62 |
|-------|-------|-------|-------|-------|

11) ආග්නේය පාෂාණ විවිධ වර්ණයන්ගෙන් සකස් වී ඇත. එම පාෂාණ කලු පැහැති වර්ණයන්ගෙන් යුක්ත නම් එහි ඛනුලව අඩංගු ඛනිජ වර්ගය වන්නේ කුමක්ද?

- | | | |
|-------------|-------------|-------------|
| 1. Fe හා Mg | 2. Fe හා Si | 3. Fe හා Al |
| 4. Fe හා Ca | 5. Si හා Mg | |

12) ලංකාවේ පාපාණ පෘෂ්ඨයේ කොළ ඇටය ලෙසද හඳුන්වයි. විපරිත වූ ආග්නේය පාපාණ වලින් සමන්විතය. කතරගම කඳුද මෙම ශ්‍රේණියට ඇතුළත්ය. මෙම ලක්ෂණ හිමි පාපාණ කලාපය ලෙස හඳුන්වනුයේ පහත සඳහන් පාපාණ වලින් කවරෙකිද?

- | | | |
|----------------------|------------------------|---------------------|
| 1. උස්බිම් ශ්‍රේණිය | 2. වන්නි සංකීර්ණය | 3. විජයානු ශ්‍රේණිය |
| 4. ජුරාසික් ශ්‍රේණිය | 5. මයෝසින හුණුගල් තීරය | |

13) ඉහළට යන විට උප්‍රාණත්වය සිංග්‍රයෙන් අඩුවේ. පැයට 3000km. වේගයෙන් සුළං හමායයි. ජලවාප්ප, වළාකුළු, දූවිලි අංශු අන්තර්ගත නොවේ. වායුගෝලයේ ස්තර අතුරින් මෙම කරුණු අදාළ වනුයේ පහත සඳහන් කවරකටද?

- | | | |
|------------------|-------------------|--------------|
| 1. පරිවර්ති ගෝලය | 2. අපරිවර්ති ගෝලය | 3. මොසෝ ගෝලය |
| 4. තාප ගෝලය | 5. අයන ගෝලය | |

14) පෘථිවියේ පවතින ගති ලක්ෂණ අතුරින් එහි පවතින ලති ලක්ෂණයක් නොවනුයේ පහත පිළිතුරු වලින් කවරකිද?

1. පෘථිවි අභ්‍යන්තරයට යත්ම උප්‍රාණත්වය ඉහළයයි
2. පෘථිවි අභ්‍යන්තරයේ ඇති අධික උප්‍රාණත්වය එහි ඇති විකිරණශීලී බන්ධන නිසා නිර්මාණය වී ඇත
3. පෘථිවියේ ප්‍රාවරණය යකඩ හා මග්නීසියම් බහුල සිලිකේට් පාපාණ වලින් සමන්විතය
4. හරය කොටස් දෙකකින් එහි අභ්‍යන්තර හරය සහ තත්ත්වයෙන්ද බාහිර හරු ද්‍රව තත්ත්වයෙන්ද පවතී
5. පෘථිවි අභ්‍යන්තරයෙන් නිකුත්වන සංවහන ධාරා මගින් තැටි වලනය ක්‍රියාවලිය සම්පූර්ණ නොවේ.

15) නිවර්තන මෝසම් දේශගුණය ව්‍යාප්තව ඇති රටවල් කාණ්ඩය පහත සඳහන් රටවල් අතුරින් කවරකිද?

1. ඇමසන් ද්‍රෝණිය, නැගෙනහිර මැඩගස්කරය, ගයානා
2. නැගෙනහිර ඉන්දීය දූපත්, නැගෙනහිර ඩුබයි කොංගෝ
3. මියන්මාරය, තායිලන්තය, කැරිබියන් දූපත්
4. ඉන්දියාවේ නිරිතදිග ශා බටහිර වෙරළබඩ ප්‍රදේශ අප්‍රිකාවේ සියරාලියෝන්
5. ඉන්දියාවේ ඩෙකැන්, ඔස්ට්‍රේලියාවේ උතුරු වෙරළ ප්‍රදේශය, මැඩගස්කරය

16) ශ්‍රී ලංකාවේ වාර්ෂික වර්ෂාපතනයේ මධ්‍යන්‍ය අගය වනුයේ පහත සඳහන් කවරකිද?

- | | | |
|-----------|-----------|-----------|
| 1. 1861mm | 2. 1681mm | 3. 1186mm |
| 4. 1816mm | 5. 1762mm | |

17) ජල චක්‍රය හා දර්ශනයට විවිධ බලපෑම් ඇතිකරයි. ඒ අනුව ජලාශ හා ගංගා නිමිත පත්ල ගොඩවීම, නිවර්තන ප්‍රදේශයන්හි සහ වනාන්තර ඇතිවීම, අතුරු කඩනය මගින් මතුපිට පෘෂ්ඨය බාදනය අඩු කිරීම යන බලපෑම් ඇති වනුයේ පහත සඳහන් කවරකින්ද?

- | | | |
|---------------|---------------------|-----------|
| 1. වාප්පීකරණය | 2. වළාකුළු නිර්මාණය | 3. වර්ෂණය |
| 4. උත්ස්වේදනය | 5. අධිධාවිතය | |

18) කිසියම් ප්‍රදේශයක ජලය සංචිත වන ප්‍රමාණයට වඩා වැඩි ප්‍රමාණයකින් ජලය භාවිතයට ගැනීම හඳුන්වන්නේ කවර නමකින්ද?

- | | | |
|-----------------|----------------|--------------|
| 1. අධිභාවිතය | 2. අධි පරිබෝජය | 3. අධිධාවිතය |
| 4. අධි සංරක්ෂණය | | |

19) නග්නිකරණ කාරක මගින් පෘථිවි පෘෂ්ඨය ගොඩ දැමීම සිදුවිය හැකිය. එම ක්‍රියාවලීන් වනුයේ පහත සඳහන් පිළිතුරු වලින් කවරකද?

1. බාදනය, පරිවහනය, නිධි සාදනය
2. ද්‍රාව ක්‍රියාව, උල්ලේඛය, සංසර්පණය
3. උල්ලේඛය, සර්පණය, සංසර්පණය
4. ජීර්ණය, බාදනය, පරිවහනය
5. සර්පණය, අපහරණය, ද්‍රාවක්‍රියාව

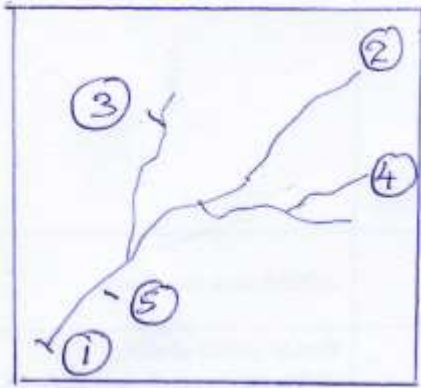
20) ඇල්පයින් ග්ලැසියර් මගින් නිර්මාණය වන බාදිත භරපයක් ලෙස හැඳින්විය හැක්කේ පහතින් කුමකද?

1. u හැඩ නිමිත, සර්පය, අර්ධය
2. u හැඩ නිමිත, රොප්මුටෝන්, නුනටැක්ස්.
3. ගිට්ටිල, අර්ධය, ෆියෝඩ වෙරල
4. රොප්මුටෝන්, නුනටැක්ස්, ෆියෝඩවෙරල
5. පිතතපටි විල්, නුනටැක්ස්, අර්ධය

21) හුනුගල් භරප කාස්ට් භරප ලෙස හඳුන්වයි. මෙම නම ලැබී ඇත්තේ කවර ප්‍රදේශයෙන්ද?

1. ස්ලෝවිනියාවෙන්
2. යුකරැන් අර්ධද්වීපයෙන්
3. ඩිනරික් ප්‍රදේශයෙන්
4. යුගෝස්ලෝවියාවෙන්
5. යුරෝපීය රටවල් වලින්

22) පහත රූප සටහනින් දැක්වෙන ගංගාවක අංග නිවැරදිව දැක්වෙන වරණය වනුයේ කුමකද?



1. ගංමූලය, අපරගංගාව, පශ්චිම ගංගාව, ප්‍රථම ගංගාව
2. අපර ගංගාව, ගං මූලය, පශ්චිම ගංගාව, ප්‍රථම ගංගාව
3. ගංමූලය, අපර ගංගාව, ගංමෝය, පශ්චිම ගංගාව, ප්‍රථම ගංගාව
4. ගංමූලය, පශ්චිම ගංගාව, අපර ගංගාව, ගංමෝය
5. ගං මූලය, ගංමෝය, අපර ගංගාව, පශ්චිම ගංගාව, ප්‍රථම ගංගාව

23) ගෝලීය උෂ්ණත්වය ඉහළ යාම වර්තමානයේ ප්‍රබල ගැටලුවකි. ඒ සඳහා බලපාන ප්‍රධාන හරිතාගාර වායු විමෝචනය වන ප්‍රභවය වන්නේ කුමකද?

1. කෘෂි කර්මාන්තය
2. වනාන්තර විනාශය හේතුවෙනි
3. බලශක්ති භාවිතයෙනි
4. ප්‍රවාහන මාධ්‍ය හේතුවෙනි
5. කර්මාන්ත කටයුතු හේතුවෙනි

24) පහත සඳහන් ලක්ෂණයන් හොඳින් අධ්‍යයනය කර එයට අදාළ ලක්ෂණ පැවතිය හැකි පද්ධති වර්ගය තෝරන්න

- වර්ෂාපතනය 2500mm- 5000mm අතර වීම
- වසර පුරා පැතිරුණු සෙල්පියස් අංශක 27 ක උෂ්ණත්වයක් පැවතීම
- අධික ශාක විවිධත්වයක් පැවතීම
- පළල් පත්‍ර, බේරුම් තුඩු සහිතය
- අරෝහක ශාක වැඩිය

1. නිවර්තන තෙත් වනාන්තර
2. කඳුකර තෙත් වනාන්තර
3. කඳුකර වියළි වනාන්තර
4. සඳාහරිත වනාන්තර
5. නිවර්තන වියළි මිශ්‍ර වනාන්තර

25) ලෝකයේ වියළි හා උණුසුම් දේශගුණයක් පවතින බියෝම කලාපයක් ලෙස මධ්‍යධරණී බියෝම හැඳින්විය හැකිය. මෙම බියෝම වල ලක්ෂණයක් නොවනුයේ පහත සඳහන් ලක්ෂණවල කවරකද?

1. ශාක පත්‍ර කටු සහිතය. පත්‍ර ඉට්ටලින් හෝ දුම්මල වලින් වැසී ඇත
2. ගැඹුරට විහිදුණු මූල පද්ධතියක් මගින් භූගත ජලය ඇදගනී
3. බිම් ස්තරයේ තණකොළ වැසී ඇත
4. ශාක මස්තකය පැතලිය. ශාක අතර පරතරය වැඩිය
5. සහ පොත්ත හා ගැට සහිත කඳක් ඇත

26) සංචාරක කර්මාන්තය ලංකාවේ ප්‍රධාන ආදායම් මාර්ගයකි. සංචාරකයින්ගේ පැමිණීමේ වර්ධනයක් පසුගිය වර්ෂවල හඳුනාගත හැකිය. ඒ අනුව 2014 දී ලංකාවට සංචාරකයින් පැමිණි රටවල් කාණ්ඩයට හිමි නිවැරදි පිළිතුර තෝරන්න

1. ඉන්දියාව, එක්සත් රාජධානිය, ජර්මනිය
2. ඉන්දියාව, එක්සත් රාජධානිය, චීනය
3. ඉන්දියාව, ප්‍රංශය, චීනය
4. එක්සත් රාජධානිය, ඇප්.ජ., ජර්මනිය
5. එක්සත් රාජධානිය, චීනය, ජර්මනිය

27) 2013 දත්ත මත ලංකාවේ මිනිරන් අපනයනය කරන ප්‍රධාන රටවල් කාණ්ඩය වනුයේ කුමක්ද?

1. ජපානය, ඉන්දියාව, රුසියාව, චීනය
2. ජපානය, ඇප්.ජ., ජර්මනිය, වෙක් ජනරජය
3. ජපානය, ඉන්දියාව, බ්‍රිතාන්‍ය, රුසියාව
4. ඉන්දියාව, ජපානය, තායිලන්තය, රුසියාව
5. ජර්මනිය, ජපානය, චීනය, ඉන්දියාව

28) ලංකාවේ බනිජ් වැලි ප්‍රධාන වශයෙන් භාවිතා කරනුයේ ටයිටේනියම් නමැති ලෝහය නිස්සරණය කිරීමයි. එම ටයිටේනියම් මගින් කරන කාර්යයක් නොවන්නේ,

1. ගුවන්යානා නිෂ්පාදනයට යොදා ගැනීම
2. රූපවාහිනී තිරය වර්ණගැන්වීමට යොදා ගැනීම
3. විදුලි පරිවාරක උපකරණ නිපදවීමට
4. පරිගණක තිරයේ දිලිසීමට
5. x-ray තිරයේ වර්ණ ගැන්වීමට යොදා ගැනීම

29) ලෝකයේ ගල් අගුරු හා අවුරුදු මිලියන 300කට පමණ පෙර අංගාධර හා යුගයේ නිර්මාණය වූවකි. එම ගල් අගුරුවල කාබන් ප්‍රතිශතය අනුව වර්ග කිහිපයකට වර්ග කල හැකිය. ඒ අතුරින් ගුණාත්මක බවින් වැඩි ගල් අගුරු වර්ගය වන්නේ.

- 1. පීර්ණක ගල් අගුරු
- 2. ප්‍රජතු ගල් අගුරු
- 3. ජතු ගල් අගුරු
- 4. කාප්පික ගල් අගුරු
- 5. චේන්ද්‍රිය ගල් අගුරු

30) ලෝකයේ උසස් වර්ගයේ යපස් ඇති ප්‍රධානතම රට වනුයේ?

- 1. චීනය
- 2. ඕස්ට්‍රේලියාව
- 3. බ්‍රසීලය
- 4. ඉන්දියාව
- 5. රුසියාව

31) ලෝකයේ මූලිකම කාර්මීකරණය වූ රටවල් වූයේ බ්‍රිතාන්‍ය හා යුරෝපා රටවලය. එම කාලයේ නාගරීකරණය සෙමින් සිදුවිය. ක්‍රි.ව.1800 දී ලෝක ජනගහණයෙන් නාගරීක ප්‍රදේශ වල වාසල කල පිරිස ලෙස සැලකිය හැක්කේ කොපමණ ප්‍රමාණයක්ද?

- 1. 15%
- 2. 12%
- 3. 18%
- 4. 3%
- 5. 10%

32) ලෝක නාගරීකරණ ක්‍රියාවලිය කෙරෙහි බලපාන සාධකයක් නොවනුයේ පහත පිළිතුරු වලින් කවරක්ද?

- 1. නාගරීක ජන සංඛ්‍යාවේ ස්වාභාවික වර්ධනය වැඩිවීම
- 2. ග්‍රාමීය නාගරීක ජන සංක්‍රමණ
- 3. යටිතල පහසුකම් වර්ධනය
- 4. පරිපාලන සීමා වෙනස් වීම
- 5. ග්‍රාමීය ප්‍රදේශ නාගරීක ප්‍රදේශ බවට පත්වීම

33) චේන්ද්‍රිය කෘෂිකර්මය යටතේ පාංශු කළමනාකාරිත්වය ක්‍රමයක් ලෙස ගත නොහැක්කේ කවරක්ද?

- 1. ඒක බෝග වගාව ව්‍යාප්ත කිරීම
- 2. කොම්පෝස්ට් පොහොර භාවිතය
- 3. රනිල ශාක වගා කිරීම
- 4. පස ප්‍රති නවීකරණ ක්‍රම හඳුන්වාදීම
- 5. ශාක පත්‍ර පොහොර ලෙස භාවිත කිරීම

34) වල් පැලෑටි මර්දනය කිරීම සඳහා භාවිතා කරන ජෛව විද්‍යාත්මක හා රසායනික උපක්‍රමයක් නොවනුයේ පහත සඳහන් කවරක්ද?

- 1. වල් පැලෑටිවලට හිරු එළිය වැටීම වලක්වන ආවරණ යෙදීම
- 2. වල් පැලෑටි කපා දැමීම හා ඉවත් කිරීම
- 3. වල් නාශක හා කෘමි නාශක යෙදීම
- 4. වල් පැලෑටි වලට දැඩි තාපයක් ලබාදීමෙන් මර්දනය කිරීම
- 5. වල් පැලෑටි උදුරා දැමීම

35) පාංශු වයනය හා ශාකවල මුල් විහිදෙන ප්‍රදේශයේ ගැඹුර අනුව කෘත්‍රිම ජල ස්තරයක් පවත්වා ගැනීම හඳුන්වනු ලබන්නේ කුමන ජල සම්පාදන ක්‍රමය මුල්කර ගෙනද?

- 1. පෘෂ්ඨීය ජල සම්පාදනය
- 2. ක්ෂුද්‍ර ජල සම්පාදනය
- 3. උප පෘෂ්ඨීය ජල සම්පාදනය
- 4. හුනල ජල සම්පාදනය
- 5. විසිරි ජල සම්පාදනය

36) ශ්‍රී ලංකාවේ ජන සංඛ්‍යාව මිලියනයකට වඩා වැඩි ජනගහනයක් ඇති දිස්ත්‍රික්ක ලෙස හඳුන්වන්නේ පහත සඳහන් කවර යුගලයද?

- 1. කුරුණෑගල හා මාතර
- 2. කළුතර හා ගාල්ල
- 3. මාතර හා ගාල්ල
- 4. හම්බන්තොට හා රත්නපුර
- 5. කළුතර හා රත්නපුර

37) ලෝක ජනාවාස විකාශනය ගත්විට නාගරික ජනාවාස තුළ බවට සාක්ෂි හමුවී ඇත. ඒ අතුරින් නාගරික ජනාවාස ලෙස හැඳින්විය හැක්කේ පහත සඳහන් කවරක්ද?

1. රෝමයේ ඇතුන්ස්
2. ස්පාටා
3. මොහොන්දජාරෝ හරප්පා
4. ලන්ඩන්
5. උාඊ හා පර්දු

38) ලෝකයේ 2015 ජනාධික රටවල් පෙලගැස්මේ පළමු රටවල් පහ පිළිවෙලින් දැක්වෙන වරණය වන්නේ කුමක්ද?

1. චීනය, ඉන්දියාව, ඇ.එ.ජ., බ්‍රසීලය, ඉන්දුනීසියාව
2. ඉන්දියාව, චීනය, ඇ.එ.ජ., බ්‍රසීලය, ඉන්දුනීසියාව
3. ඉන්දියාව, චීනය, ඇ.එ.ජ., ඉන්දුනීසියාව, බ්‍රසීලය
4. චීනය, ඉන්දියාව, ඇ.එ.ජ., ඉන්දුනීසියාව, බ්‍රසීලය
5. චීනය, ඇ.එ.ජ., ඉන්දුනීසියාව, ඉන්දියාව, බ්‍රසීලය

39) ජන සංක්‍රමණ අතුරින් ප්‍රභව රටවල් මුහුණ පාන ධනාත්මක ප්‍රතිඵලයක් වනුයේ කුමක්ද?

1. බුද්ධි ගලනය
2. රැකියා ඇඳුරතු සම්පූර්ණ කරගත හැකිවීම
3. ආර්ථික වර්ධනය පවත්වා ගැනීමට හැකිවීම
4. සේවා විප්ලවයට ප්‍රතිකර්මයකි
5. අපරාධ හා සමාජ විරෝධී ක්‍රියා වැඩි විය හැකිය

40) 1981 සිට ලංකාවේ නාගරිකරණ මට්ටම පහලයාමට සාධාරණ හේතුවක් විය හැක්කේ පහත සඳහන් පිළිතුරු වලින් කවරක්ද?

1. නාගරිකරණය අඩුවීම
2. ජාත්‍යන්තර සංක්‍රමණ ඉහලයාම
3. පරිපාලන කාර්යය මත නගර නිරණය වීම
4. ගම හා නගරය අතර දැඩි විපමතාවතා ඇති නොවීම
5. වාර්ගික අර්බුද පැවතීම

11 කොටස

01) ඔබට සපයා ඇති 1: 50 000 සිතියම ඇසුරින් අසා ඇති ප්‍රශ්න වලට පිළිතුරු සපයන්න.

I) සිතියමගත ප්‍රදේශයේ උතුරු අර්ධයේ දක්නට ලැබෙන සංස්කෘතික ලක්ෂණ 04ක් හා දකුණු අර්ධයේ දැකිය හැකි භෞතික ලක්ෂණ 04ක් නම් කරන්න (ල.04)

ii) සිතියම ප්‍රදේශයේ දැකිය හැකි පරිපාලන මායිම නම් කරන්න (ල.02)

iii) ප්‍රදේශයේ බහුලව දැකිය හැකි කෘෂි කාර්මික භූමි පරිභෝග 2ක් ලියන්න (ල.02)

iv) ප්‍රදේශයේ හඳුනාගත හැකි ජලවහන ලක්ෂණ 02ක් හා ජල සම්පාදන ක්‍රම 02ක් සිතියමෙන් උපුටා ලියන්න (ල.04)

v) උතුරේ සිට දකුණින් පිටවී යන A මාර්ගයේ දිග කිලෝමීටර් වලින් දක්වන්න (ල.02)

vi) සිතියම ප්‍රදේශයේ භෞතික ලක්ෂණ භූමි පරිහරණයට යොදාගෙන ඇති ආකාරය කටු සිතියමක් ඇසුරෙන් පැහැදිලි කරන්න (ල.06)

02) සපයා ඇති ලෝක සිතියමේ පහත සඳහන් ස්ථාන ලකුණු කරන්න

- 1 මැන කාලයේ යපස් නිධියක් කඩාවැටීමෙන් විශාල ජීවිත හා දේපල හානි වූ රට.
2. 2015 වර්ෂයේදී ආසියාවේ නාගරීකරණය අතින් ප්‍රථම ස්ථානයට පැමිණි රට.
3. වර්ෂ 2020 දී ඔලිම්පික් ක්‍රීඩා උලෙළ පැවැත්වීමට නියමිත රට
4. යුරෝපයේ උණුසුම් පොරෝනය ලෙස විරුදාවලිය ලත් දියවැල.
5. මධ්‍යධරණී පහන් කණුව ලෙස හඳුන්වන ගිනිකන්ද.
6. කඵ මුහුද
7. ග්‍රීනිච් මධ්‍ය රේඛාව
8. හඩසන් බොක්ක
9. පැනමා ඇල
10. නැස්කා තැටිය

111 කොටස

03) I. වර්තමාන සිතියම් විද්‍යාවේ වර්ධනයට ඉවහල් වූ ප්‍රධාන භාවිතයන් 3ක් නම් කරන්න

(ල. 03)

ii. භූ ලක්ෂණ සිතියමක ඇති භෞතික හා සංස්කෘතික තොරතුරු නව සිතියම් විද්‍යාත්මක ක්‍රම භාවිතා කර සිතියම් තලවලට යොදාගන්නා ආකාරය සැකෙවින් දක්වන්න

(ල. 04)

iii) GIS තාක්ෂණික ශිල්පීය ක්‍රම සිතියම් නිර්මාණයට හා දත්ත විශ්ලේෂණයට යොදා ගැනීමේ වාසි පරික්ෂා කරන්න

(ල. 04)

iv) GPS තාක්ෂණික ක්‍රමයේ දත්ත පද්ධති ආශ්‍රිත දත්තවල නිරවද්‍යතාව කෙරෙහි බලපාන සාධක හතරක් නම් කරන්න

(ල. 04)

04) අංක 1 වගුවෙහි දත්ත භාවිතා කරමින් පහත සඳහන් ප්‍රශ්නවලට පිළිතුරු සපයන්න.

වගුව 1

ශ්‍රී ලංකාවේ තෝරාගත් දිස්ත්‍රික්ක 24ක ලියාපදිංචි සජීවී උපත් සංඛ්‍යාව

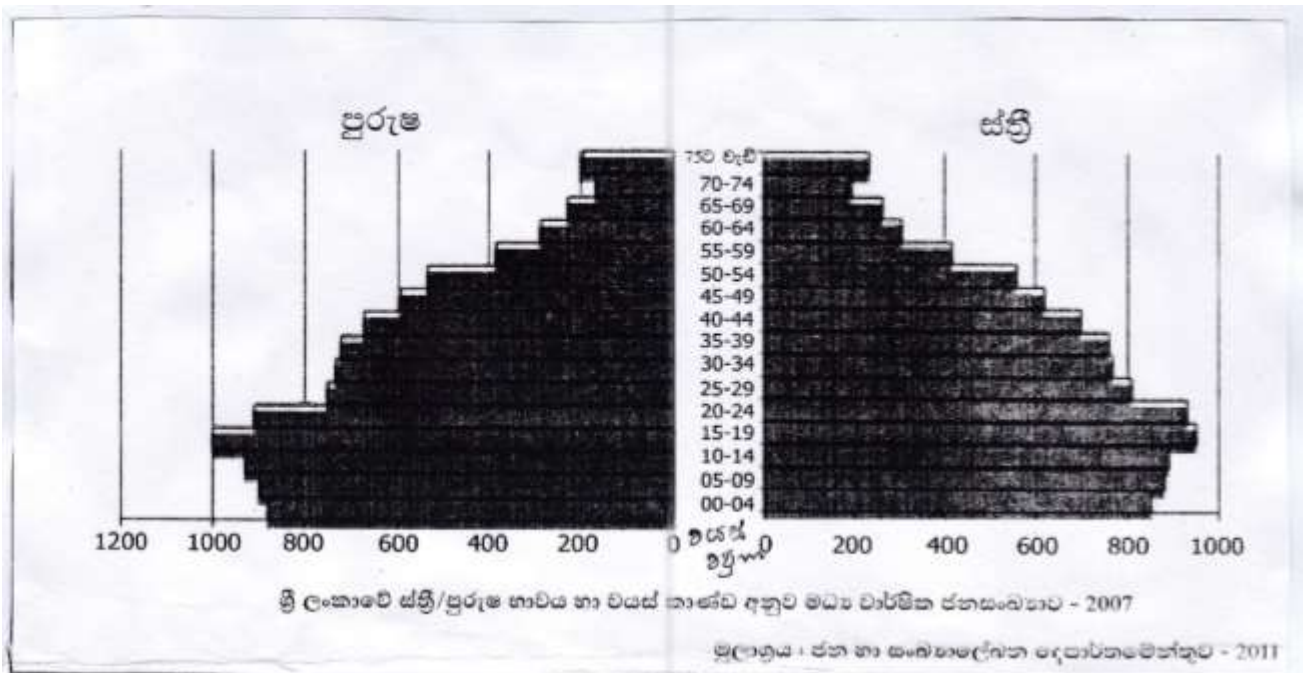
ගම්පහ	2675	මූලතිච්චි	162
කඵතර	1710	මඩකලපුව	999
මහනුවර	2429	අම්පාර	1370
මාතලේ	801	ත්‍රිකුණාමලය	875
නුවරඑළිය	907	පුත්තලම	1267
ගාල්ල	1566	අනුරාධපුරය	1490
මාතර	1314	පොළොන්නරුව	512
හම්බන්තොට	790	මොණරාගල	607
යාපනය	1015	බදුල්ල	1615
කිලිනොච්චිය	527	කුරුණෑගල	2651

මන්නාරම	98	රත්නපුර	1696
වවුනියාව	514	කෑගල්ල	750

මූලාශ්‍ර:- ජනලේඛණ හා සංඛ්‍යාලේඛණ දෙපාර්තමේන්තුව

- i) ඉහත දත්ත ව්‍යාප්තිය කාණ්ඩ හයකට සමූහිත සංඛ්‍යාත ව්‍යාප්තියක් පිළිවෙල කරන්න. (උ. 02)
- ii) එමගින් ජල ටේබයක් හා සංඛ්‍යාත ඛණ්ඩ අසුයක් අඳින්න (උ.04)
- iii) ඉහත I හා ii කොටසේ තොරතුරු පදනම් කරගෙන දෙන ලද දිස්ත්‍රික්කවල සජීවී උපත්වල ව්‍යාප්ති රටාව සාකච්ඡා කරන්න (උ. 03)
- iv) ඔබට සපයා ඇති ශ්‍රී ලංකා ආකෘති සිතියමේ ඉහත I හි කාණ්ඩ අනුව ටේබාංකිත සිතියමක් නාට්‍යාණය කරන්න (උ. 06)

05) පහත සපයා ඇති ප්‍රස්ථාරය ඇසුරින් අසා ඇති ප්‍රශ්නවලට පිළිතුරු සපයන්න



I) මෙම ප්‍රස්ථාරික ක්‍රමය නම්කරන්න

(උ. 02)

ii) මෙම ප්‍රස්ථාරික ක්‍රමයේ වාසි හා අවාසි මොනවාද? (උ. 03)

iii) ප්‍රස්ථාරයේ වයස් ව්‍යුහයේ ඇතිවී තිබෙන වෙනස්කම් හා පුමිතිරිභාවයේ ඇති වී තිබෙන වෙනස්කම් වෙත වෙනම දක්වන්න. (උ. 04)

iv) ද්විත්ව තිරු ප්‍රස්ථාරයක කවු සටහනක් ඇද ප්‍රස්ථාරයක තිබිය යුතු අංග එහි ඇතුළත් කරන්න (උ.06)

06)

3 වන සංඛ්‍යා සටහන
සංචාරක කර්මාන්තය හා ආශ්‍රිත සෘජු සේවා නිසුක්තිය

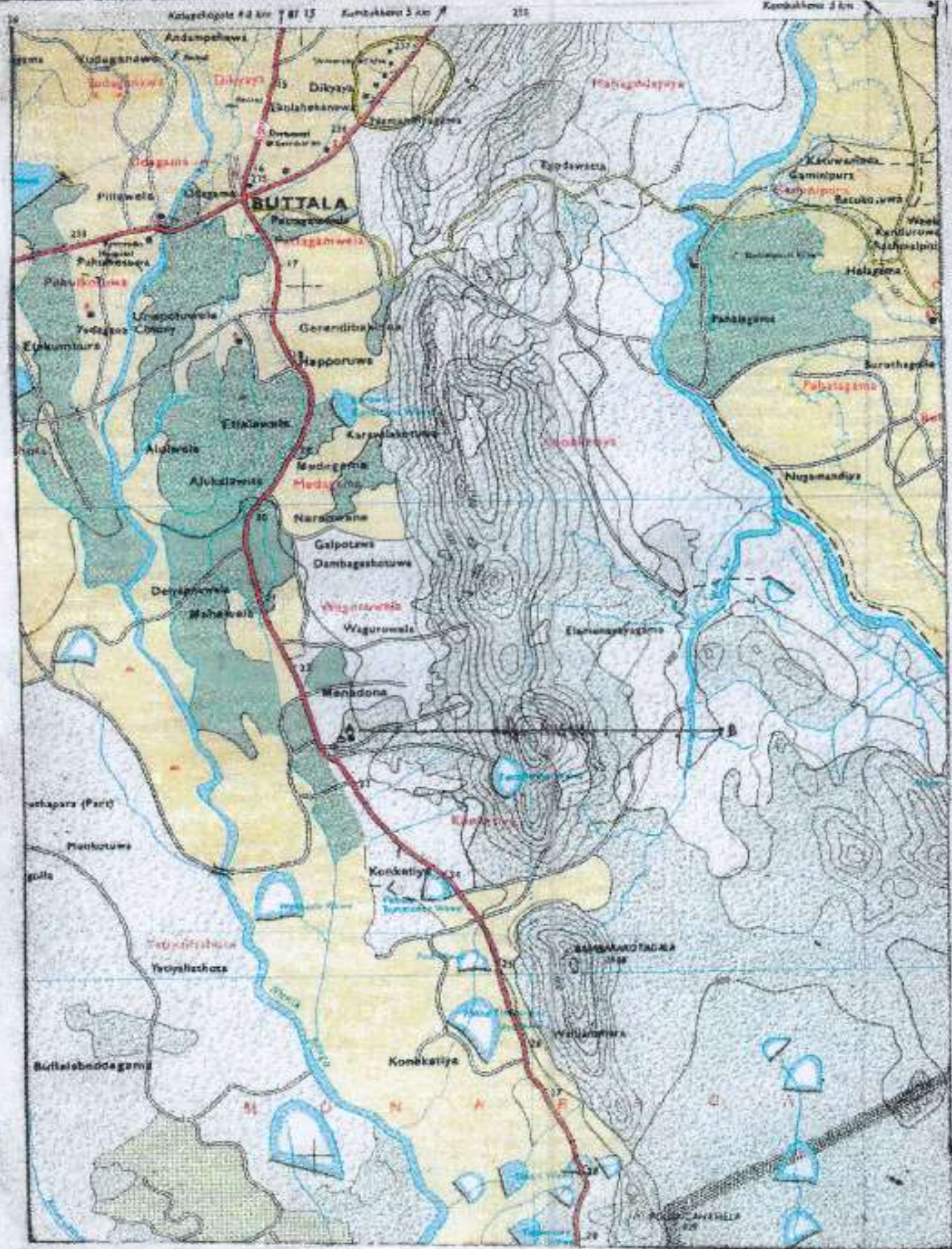
	2009	2010	2011
හෝටලු හා ආපනශාලා	31891	33132	39901
සංචාරක නියෝජිතයන් හා සංචාරක ක්‍රියාකරුවන්	7234	7961	4236
ගුවන් සේවා	5245	5530	5655
මාර්ගෝපදේශකයෝ	3477	4213	3548
එකතුව	48 847	50 836	53 340

මූලාශ්‍රය:- ශ්‍රී ලංකා සංචාරක සංවර්ධන අධිකාරිය - 2013

22 I

අධ්‍යයන මාසයේ පරීක්ෂණ පත්‍ර (පාඨ මාසය) විභාගය, 2011 අගෝස්තු
 අධ්‍යයන මාසයේ පරීක්ෂණ පත්‍ර (පාඨ මාසය) විභාගය, 2011 අගෝස්තු
 General Certificate of Education (Adv. Level) Examination, August 2011

අංකයේ පෙළ 1 (II කොටස) (ප්‍රායෝගික අංකයේ පෙළ)
 පාඨමාසය 1 (අගුණ II) (ප්‍රායෝගික පාඨමාසය)
 Geography 1 (Part II) (Practical Geography)



1 : 50 000

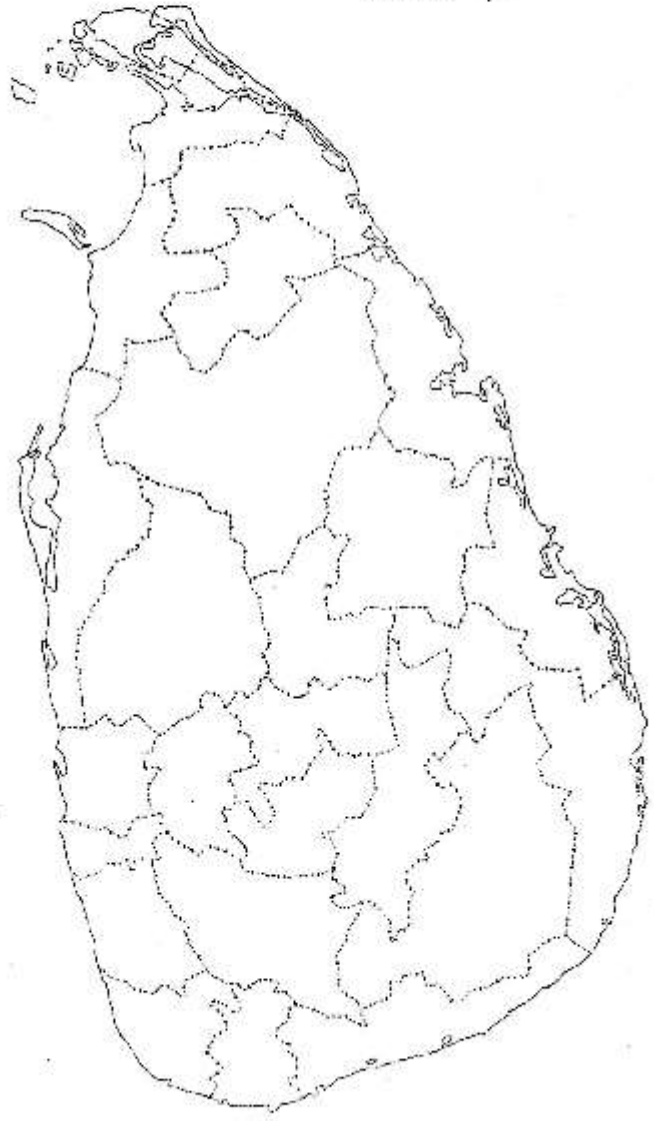
මෙහි මට්ටම අවම වශයෙන් 800:0
 ආරක්ෂා කළ පිටපතක් ලෙස භාවිත කරන්න

සියලුම හිමිකම් ඇවිරිණි/
முடிவுப் பதிப்புரிமைகள் உள்ளது/
All Rights Reserved!

ශ්‍රී ලංකා විභාග කොමිෂන් සභාව ශ්‍රී ලංකා විභාග කොමිෂන් සභාව Department of Examinations, Sri Lanka Department of Examinations, Sri Lanka Department of Examinations, Sri Lanka	
22	I
අධ්‍යයන මධ්‍යම පාලන බලය (උසස් මට්ටම) විභාගය, 2009 අගෝස්තු கல்வியப் பொதுத் தராதரப் பத்திரம்(உயர் தர)ப் பரீட்சை, 2009 ஓகஸ்த் General Certificate of Education (Adv. Level) Examination, August 2009	
අනුබද්ධ විද්‍යාව பயிற்சி Geography	I (ප්‍රායෝගික අනුබද්ධ විද්‍යාව) I (பிரிவுப்பற்றி பயிற்சி) I (Practical Geography)

ප්‍රශ්න අංකය
வினா இல
Question No.

විභාග අංකය
கல்வியப் பரීட்சை
Index No.



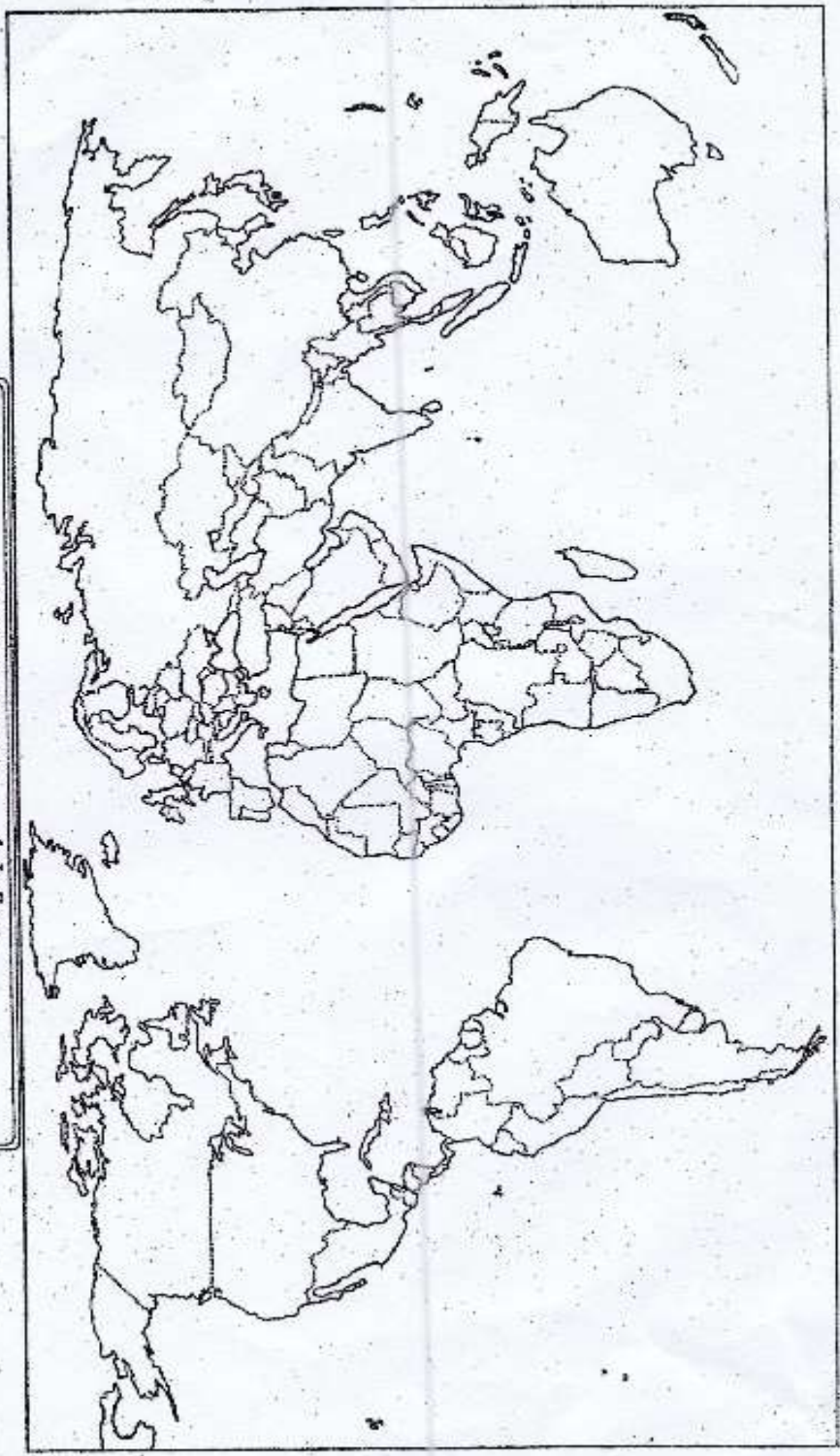
ചോദ്യം നമ്പർ
 ചോദ്യം നമ്പർ
 Question No. } 2

ചോദ്യം നമ്പർ
 ചോദ്യം നമ്പർ
 Question No. } 22 I

ചോദ്യം നമ്പർ
 ചോദ്യം നമ്പർ
 Index No. }

ചോദ്യം നമ്പർ
 ചോദ്യം നമ്പർ
 General Certificate of Education (Adv. Level) Examination, August 1969

ചോദ്യം നമ്പർ
 ചോദ്യം നമ്പർ
 Geography I (Practical Geography)



ചോദ്യം നമ്പർ
 ചോദ്യം നമ്പർ
 Index No. }