

பொருளியல்

நிறைபோட்டி நிறுவனம் மற்றும் தொழில்
என்பவற்றின் குறுங்கால நடத்தை





தேர்ச்சி 4.0: சந்தையில் உற்பத்தி நிறுவனங்களின் தர்க்கரீதியான நடத்தையையும் உற்பத்திக் காரணிச் சந்தையின் நடத்தையையும் கண்டாய்வர்.

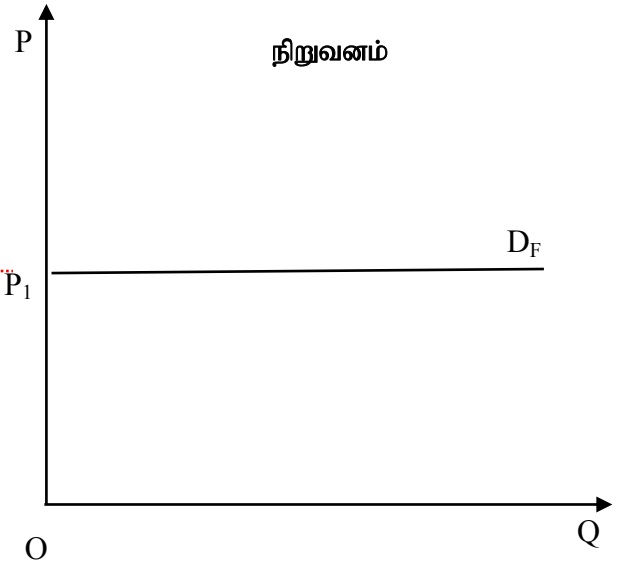
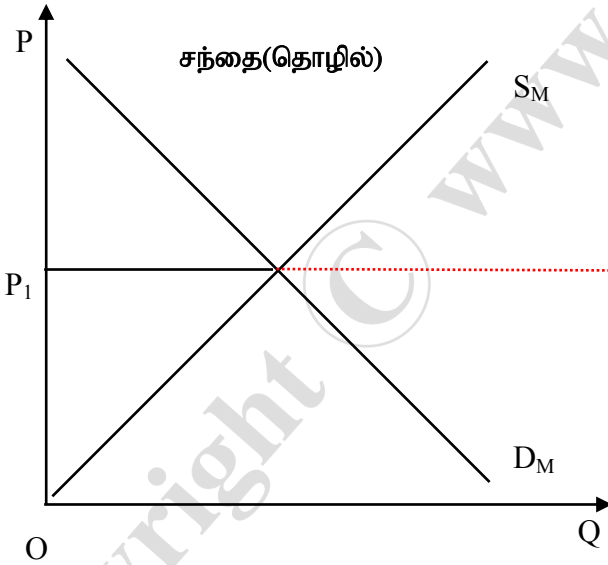
தேர்ச்சி மட்டம் 4.5: நிறை போட்டி நிறுவனம் மற்றும் தொழில் என்பவற்றின் குறுங்கால நடத்தை பற்றி ஆராய்வர்.

நிறைபோட்டி நிறுவனத்தின் கேள்விக்கோடு.

நிறைபோட்டி நிறுவனம் விலையேற்போனாக தொழிற்படுவதனால் எதிர்நோக்கும் கேள்விக்கோடு முடிவிலி கேள்வி நெகிழ்ச்சியைக் கொண்டிருக்கும். நிறைபோட்டி நிறுவனம் விலைஏற்போனாக செயற்படுவதற்குரிய காரணங்கள்

- ✿ ஓரினத் தன்மையான பண்ட உற்பத்தி.
- ✿ ஒரு நிறுவனத்தின் சந்தைப் பங்கு மிகவும் சிறியதாகக் காணப்படுதல்.
- ✿ சந்தை பற்றிய தகவல்களை நுகர்வோர் செலவின்றியும் தடையின்றியும் பெற்றுக் கொள்ளல்.

நிறைபோட்டிச் சந்தையின் கேள்விக் கோடு இடமிருந்து வலமாக மேலிருந்து கீழ்நோக்கி சரிந்து செல்லும் சாதாரண கேள்விக் கோடாகும். இதற்குரிய காரணம் வருமான விளைவும், பதிலீட்டு விளைவும் ஆகும்.



நிறைபோட்டிச் சந்தையிலுள்ள விலையை நிறுவனம் ஏற்பதனால் பூரண கேள்விக் கோடாகக் காணப்படும். இங்கு சந்தையின் விலைமாறும் போது நிறுவனத்தின் கேள்விக்கோடு மேல்நோக்கி அல்லது கீழ்நோக்கி அசையும்.



நிறைபோட்டி நிறுவனத்தின் வருமானங்கள்.

1. மொத்த வருமானம் (TR)

நிறுவனமொன்று பண்டமொன்றில் குறிப்பிட்ட தொகையை விற்பனை செய்யும் போது கிடைக்கும் வருமானத்தினை மொத்த வருமானம் என்பர்.

$$\text{மொத்த வருமானம்} = \text{விலை} \times \text{விற்பனைத்தொகை}$$

$$\text{TR} = P \times Q$$

2. சராசரி வருமானம் (AR)

நிறுவனமொன்று ஓரலகு பண்டத்தினை விற்பனை செய்யும் போது கிடைக்கும் வருமானத்தினை சராசரி வருமானம் என்பர். இது எப்போதும் பண்டத்தின் விலைக்கு சமனாகக் காணப்படும்.

$$\text{சராசரி வருமானம்} = \frac{\text{மொத்த வருமானம் (TR)}}{\text{விற்பனைத்தொகை (Q)}}$$

$$(AR)$$

3. எல்லை வருமானம் (MR)

நிறுவனமொன்று ஓரலகு பண்டத்தினை மேலதிகமாக விற்பனை செய்யும் போது கிடைக்கும் வருமானத்தினை எல்லை வருமானம் என்பர்.

$$\text{எல்லை வருமானம்} = \frac{\text{மொத்த வருமான மாற்றம் (\Delta TR)}}{\text{விற்பனைத்தொகை மாற்றம் (\Delta Q)}}$$

$$(MR)$$

நிறைபோட்டி நிறுவனம் விலையை ஏற்று தொழிற்படுவதனால் அதன் சராசரி வருமானமும் எல்லை வருமானமும் சமனாகக் காணப்படும்.

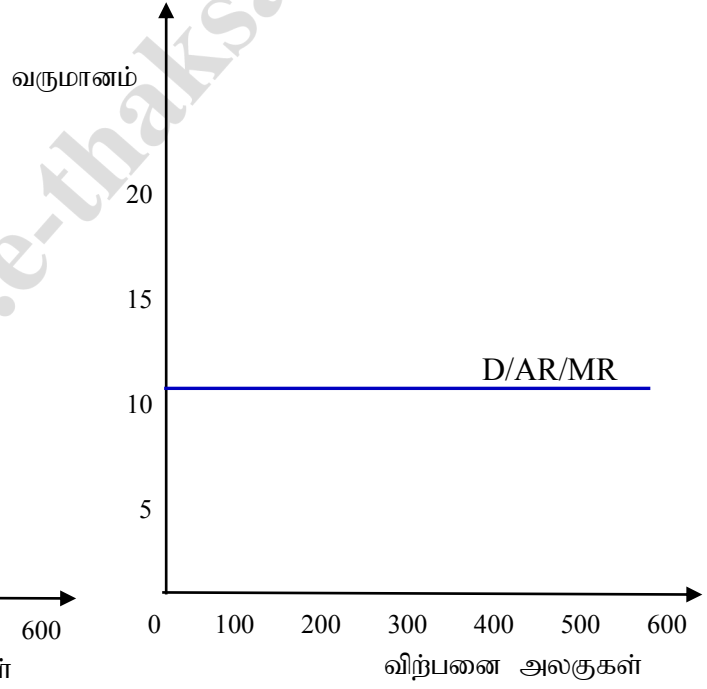
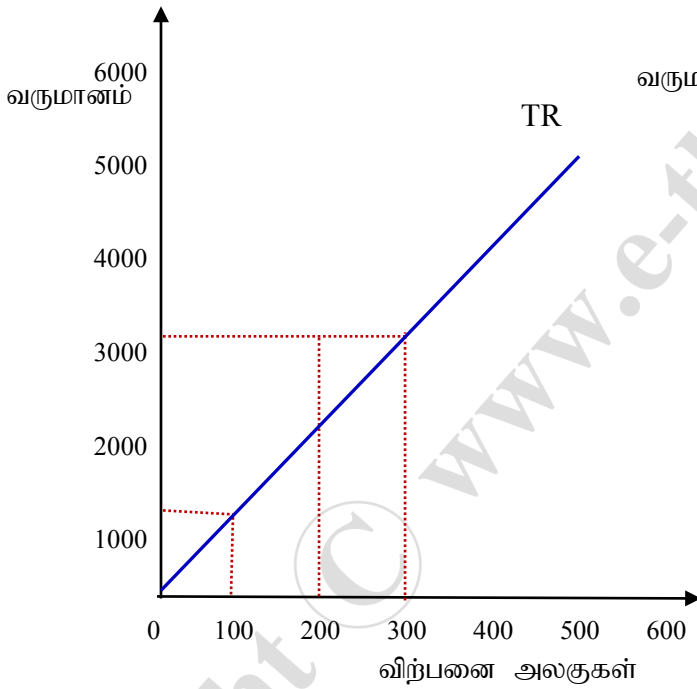
$$P = AR = MR$$

$$\therefore P = MR$$



P (ரூபா)	Q (அலகுகள்)	TR (ரூபா)	AR (ரூபா)	MR (ரூபா)
10	100	1000	10	—
10	200	2000	10	10
10	300	3000	10	10
10	400	4000	10	10
10	500	5000	10	10
10	600	6000	10	10

மேலுள்ள அட்டவணைத் தரவுகளைப் பயன்படுத்தி நிறைபோட்டி நிறுவனத்தின் மொத்த வருமானம், சராசரி வருமானம் மற்றும் எல்லை வருமான வளையிகளை பின்வருமாறு வரைந்து காட்டலாம்.



நிறை போட்டி நிறுவனச் சமநிலை

நிறுவனம் ஒன்று தன் வெளியீட்டு மட்டத்தினை அதிகரிக்கவோ, குறைக்கவோ முடியாத நிலையில் உத்தம வெளியீட்டினைக் கொண்டிருத்தல் நிறுவனச் சமநிலை எனப்படும்.



நிறுவனச் சமநிலைக்குரிய நிபந்தனைகள் இரண்டாகும்

- ♣ எல்லை வருமானமும் எல்லைச் செலவும் சமனாக இருத்தல்.
- ♣ எல்லை வருமானக் கோட்டினை எல்லை செலவுக் கோடு கீழிருந்து மேல் நோக்கி சென்று வெட்டுதல் வேண்டும்.

நிறுவனம் ஒன்று இலாபத்தினை உச்சப்படுத்தும் நோக்கில் தன் வெளியீட்டினை எந்த மட்டத்தில் வைத்திருக்க வேண்டும் என்பதனை நிறுவனச் சமநிலை வெளிப்படுத்தும். இதனை பின்வரும் இரண்டு முறையில் விளக்கலாம்.

- ♣ மொத்த வருமான மொத்த செலவு முறை.
- ♣ எல்லை வருமான எல்லைச் செலவு முறை

1. மொத்த வருமான மொத்த செலவு முறை

$$\text{பொருளியல் இலாபம்} = \text{மொத்த வருமானம்} - \text{மொத்தச் செலவு}$$

இதனை பின்வரும் அட்டவணை, வரைபடத்தின் மூலம் விளங்கிக் கொள்ளலாம்.

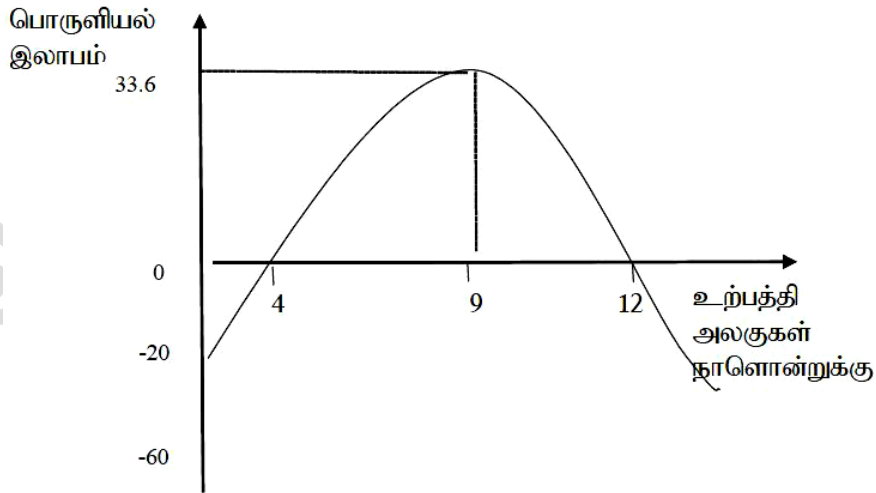
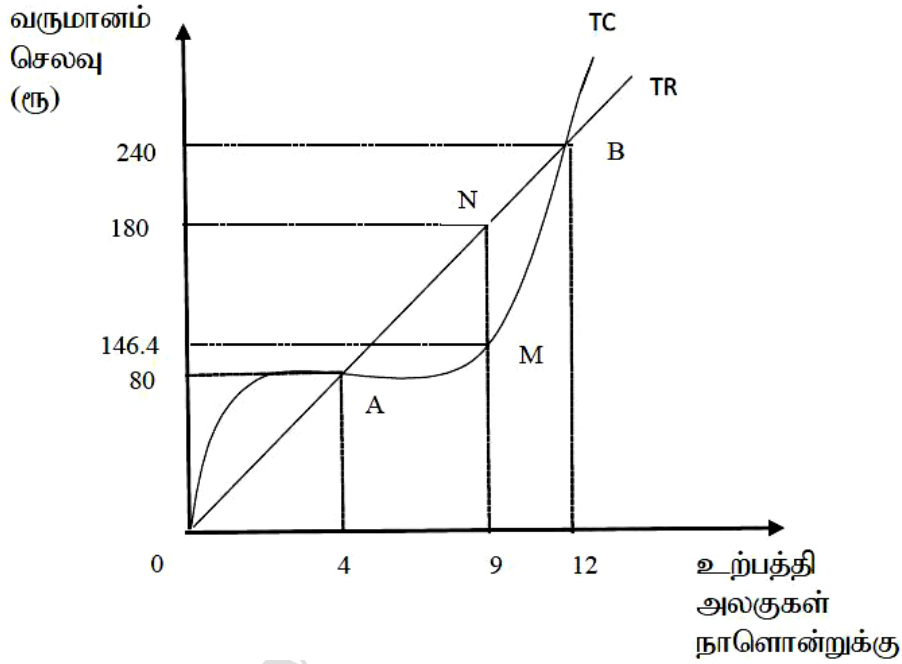
உற்பத்தி (அலகு) நாளொன்றுக்கு	மொத்த வருமானம் (ரூ)	மொத்த செலவு (ரூ)	பொருளியல் இலாபம் (ரூ)
0	0	20	-20
1	20	36.8	-16.8
2	40	52.8	-12.8
3	60	68	-8
4	80	80	0
5	100	90.4	9.6
6	120	101.6	18.4
7	140	114.4	25.6
8	160	128	32
9	180	146.4	33.6
10	200	168	32
11	220	196	24
12	240	240	0
13	260	288	-28
14	280	340	-60

தொகுப்பு : திரு. ஜெயக்குமார், ஆசிரியர் - பொருளியல், (யா/வயாவிளான் மத்திய மகா வித்தியாலயம்)

கணினி வடிவமைப்பு : திரு.வேறமணன், ஆசிரியர் - தகவல் தொடர்பாடல் தொழினுட்பம், (கிளி/இராமநாதபுரம் மேற்கு அ.த.க பாடசாலை)



- ♣ இங்கு சந்தையில் தீர்மானிக்கப்பட்டுள்ள ஓரலகு பொருளின் விலை ரூ 20 எனக் கருதப்பட்டுள்ளது.
- ♣ புள்ளி விபர அட்டவணைப்படி மொத்த வருமானத்திலிருந்து மொத்தச் செலவைக் கழித்து பொருளியல் இலாபம் கணிப்பிடப்பட்டுள்ளதுடன் ஆகக்கூடிய பொருளியல் இலாபம் ரூ 33.60 ஆகும்.
- ♣ இதனால் நிறைபோட்டி நிறுவனம் கூடிய பொருளியல் இலாபம் தரும் உற்பத்தி மட்டமாகிய 9வது உற்பத்தி அலகுகளை உத்தம உற்பத்தி மட்டமாக தெரிவு செய்கின்றது.
- ♣ புள்ளிவிபர அட்டவணையில் காட்டப்பட்டுள்ள தகவல்களைக் கீழுள்ளவாறு வரைபடம் மூலம் காட்டலாம்.





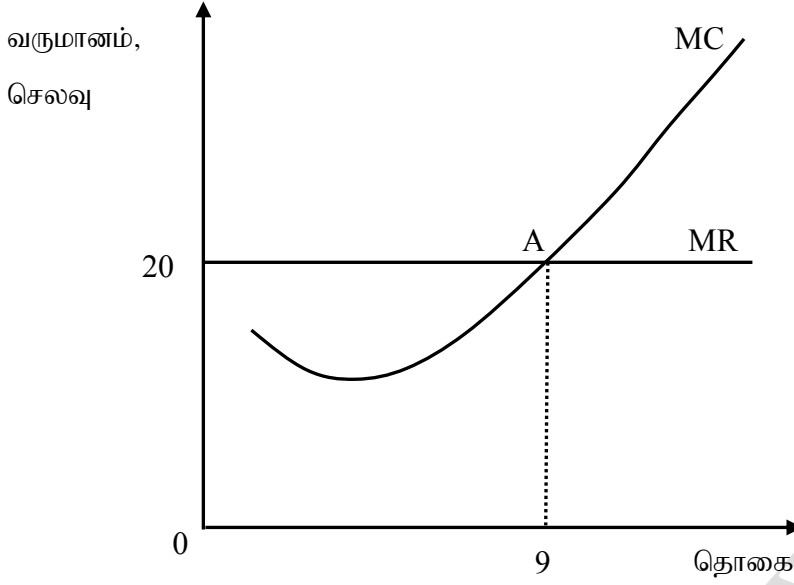
- ♣ மேலுள்ள வரைபடத்தின்படி A, B புள்ளிகளில் மொத்த வருமானக்கோட்டை மொத்த செலவுக்கோடு வெட்டிச்செல்கின்றது. அதன்படி A, B பொருளியல் இலாபம் பூச்சியம் ஆகும்.
- ♣ A புள்ளியின் கீழ்ப்பகுதியில் மொத்த வருமானக் கோட்டுக்கு மேலாக மொத்தச் செலவுக்கோடு காணப்படுகின்றது. எனவே அப்பிரதேசத்தில் பொருளியல் இலாபம் மறைப் பெறுமதியைப் பெறுகின்றது.
- ♣ B புள்ளிக்கு மேல் உள்ள பகுதியில் மொத்த வருமானக் கோட்டுக்கு மேலாக மொத்த செலவுக் கோடு செல்வதனால் அப்பிரதேசத்திலும் பொருளியல் இலாபம் மறைப் பெறுமதியை பெறுகின்றது.
- ♣ A-B புள்ளிகளுக்கிடையில் மொத்தச் செலவை விட உயர்வாக மொத்த வருமானக் கோடும் செல்கின்றது.

2.எல்லை வருமான எல்லைச் செலவு முறை

இதனை பின்வரும் அட்டவணை, வரைபடம் மூலம் விளங்கிக் கொள்ளலாம்.

Q	TR	TC	MR	MC	TR - TC
6	120	101.6	—	12.8	18.4
7	140	114.4	20	13.6	25.6
8	160	128.0	20	18.4	32.0
9	180	146.4	20	20.0	33.6
10	200	168.0	20	21.6	32.0
11	220	196.0	20	28.0	24.0

இங்கு பண்டத்தின் விலை 20 ரூபா எனக் கொள்க. இங்கு நிறுவனம் ஆனது 9வது வெளியீட்டில் உச்சப் பொருளியல் இலாபத்தினைப் பெற்றுக்கொள்ளும். இங்கு எல்லை வருமானக் கோட்டினை எல்லைச் செலவுக் கோடு கீழிருந்து மேல்நோக்கிச் சென்று வெட்டும்.

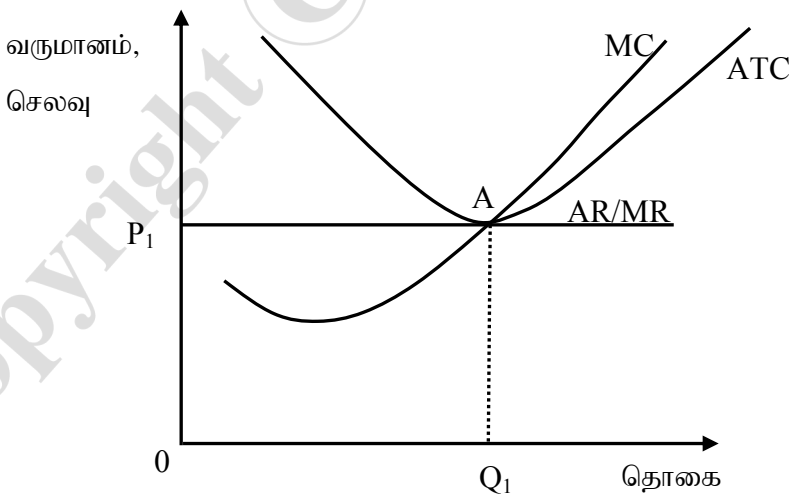


நிறைபோட்டி நிறுவனத்தின் குறுங்காலச் சமநிலை

1. சாதாரண இலாபம் / பூச்சிய சிக்கன இலாபம்.

- ♣ நிறுவனத்தின் மொத்த வருமானமும் மொத்தச் செலவும் சமனாக இருத்தல் சாதாரண இலாபமாகும். (TR = TC)
 - ♣ இங்கு நிகழ்காலப் பாவனையில் தனது சேவை கிடைக்கத்தக்கதாக இருப்பதற்கு முயற்சியாளர் பெற்றுக் கொள்ள எதிர்பார்க்கும் குறைந்தபட்சக் கொடுப்பனவு சாதாரண இலாபமாகும்.
 - ♣ இங்கு AR உம் AC உம் சமனாகக் காணப்படும்.
- ⇒ நிறைபோட்டி நிறுவனத்திற்கு $AR = MR$
 ⇒ நிறுவனச் சமநிலையில் $MR = MC$
 ⇒ சாதாரண இலாபத்தில் $AR = AC$

$\therefore AR = MR = MC = AC$



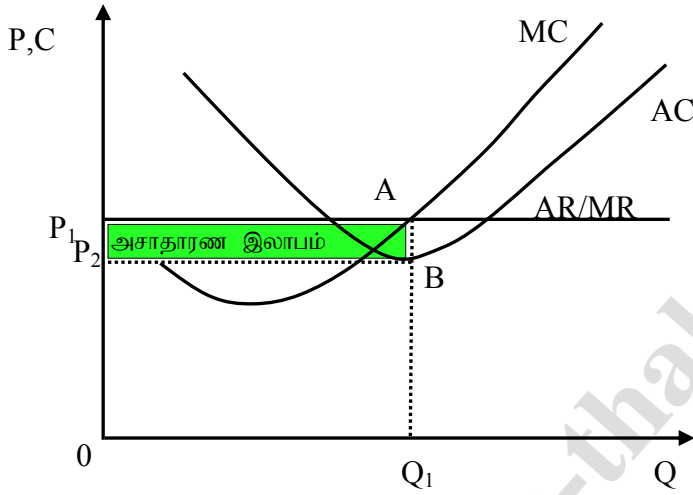
அருகிலுள்ள வரைபடத்தில் A புள்ளியில் $AR=AC$ ஆக இருப்பதனால் Q_1 வெளியீட்டில் சாதாரண இலாபத்தினை நிறுவனம் பெற்றுக்கொள்ளும்.



2. அசாதாரண இலாபம் / பொருளியல் இலாபம்

- நிறுவனத்தின் மொத்த வருமானத்தை விட மொத்தச் செலவு சிறிதாகயிருத்தல் அசாதாரண இலாபமாகும். ($TR > TC$)
- இங்கு AR ஐ விட AC சிறிதாகக் காணப்படும்.
- இங்கு நிறுவனம் முயற்சிக்குரிய இலாபத்தினையும் பெற்றுக்கொண்டு அதற்கு மேலாகவும் இலாபத்தினை பெற்றுக்கொள்ளும்.

$\therefore AR = MR = MC > AC$

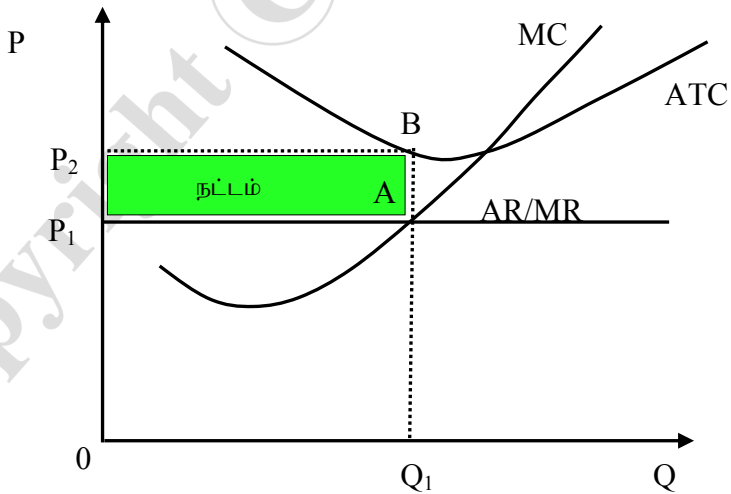


அருகிலுள்ள வரைபடத்தில் Q_1 வெளியீட்டில் சராசரி வருமானத்தினை விட சராசரிச் செலவு குறைவாக இருப்பதனால் P_1ABP_2 என்ற பகுதி அசாதாரண இலாபத்தினை பெற்றுக்கொள்ளும்.

3. நட்டம்

- நிறுவனத்தின் மொத்த வருமானத்தினை விட மொத்தச் செலவு அதிகமாகயிருத்தல் நட்டமாகும். ($TR < TC$)
- இங்கு AR ஐ விட AC பெரிதாகக் காணப்படும்.

$\therefore AR = MR = MC < AC$

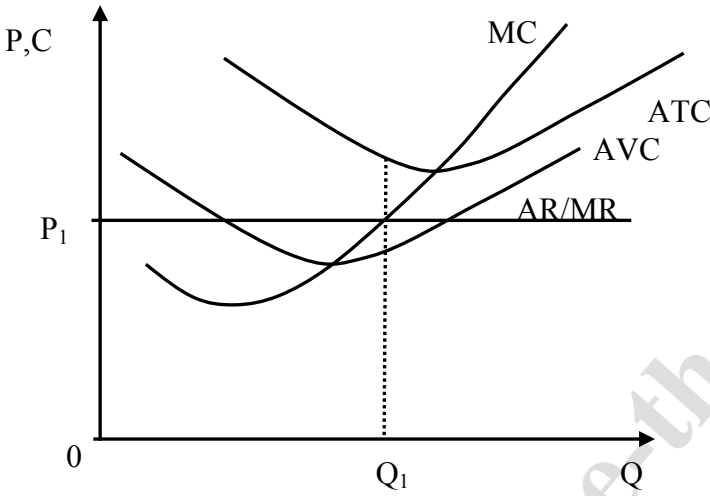


அருகிலுள்ள வரைபடத்தில் Q_1 வெளியீட்டில் AR ஐ விட AC பெரிதாக இருப்பதனால் P_1P_2BA என்ற பகுதி நட்டத்தினைக் காட்டுகின்றது.

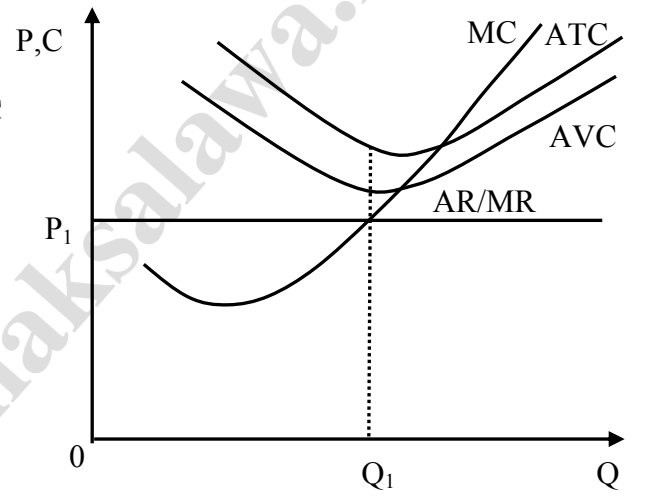


நிறைபோட்டி நிறுவனம் நட்டத்திலும் இயங்குதல்.

- ❖ நிறுவனத்தின் மொத்த வருமானத்தை விட மொத்தச் செலவு பெரிதாகியிருக்கும் போது நிறுவனம் நட்டமடையும். இங்கு மொத்தச் செலவுக்குள் மொத்த நிலையான செலவும் மொத்த மாறும் செலவும் உள்ளடங்கும்.
- ❖ நிறுவனம் ஒன்று தன் மொத்த வருமானத்தினை பயன்படுத்தி முதலில் மொத்த மாறும் செலவினை ஈடுசெய்ய விரும்பும் எனவே நட்டத்திலும் நிறுவனம் தன் மொத்த வருமானத்திகைன் கொண்டு மொத்த மாறும் செலவை ஈடுசெய்யுமாயின் அந்நிறுவனம் தொழிலில் தொடர்ந்தும் இயங்கும்.
- ❖ நட்டத்தில் நிறுவனத்தின் மொத்த வருமானம் மொத்த மாறும் செலவை ஈடுசெய்ய போதாமலிருந்தால் அந்நிறுவனம் தன் வெளியீட்டினை நிறுத்திவிட்டு தொழிலை விட்டு வெளியேறும்.



நட்டத்திலும் நிறுவனம் தொடர்ந்து இயங்குதல்



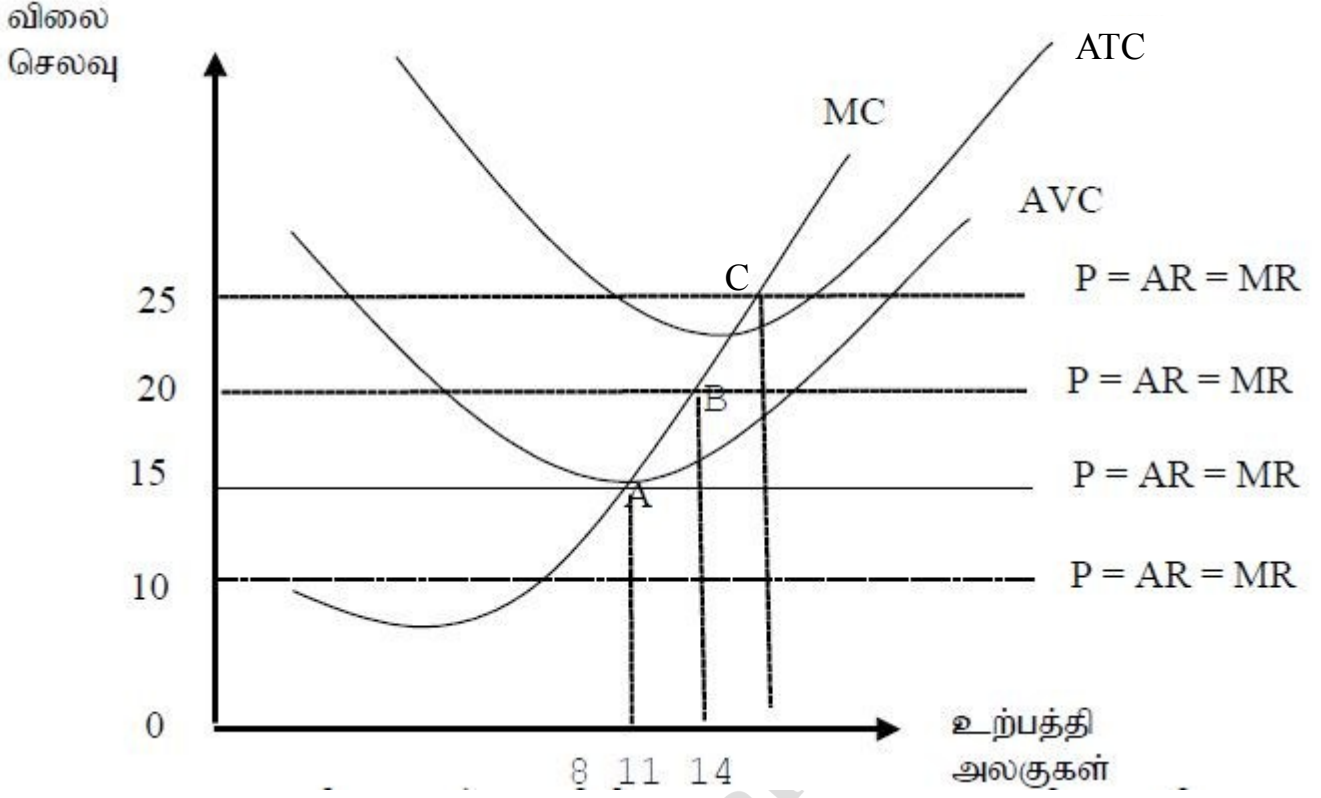
நட்டத்தில் நிறுவனம் தொழிலைவிட்டு வெளியேறல்

மேலுள்ள வரைபின்படி Q_1 வெளியீட்டில் AR ஐ விட AC பெரிதாகவுள்ளது (நட்டம்). இங்கு AR AVC ஐ விட பெரிதாகி இருப்பதனால் நிறுவனம் நட்டத்திலும் இயங்கும்.

மேலுள்ள வரைபடத்தின்படி Q_1 வெளியீட்டில் AR ஐ விட AC பெரிதாகி இருப்பதோடு AR ஆனது AVC ஐ ஈடுசெய்ய போதாமல் இருப்பதனால் நிறுவனம் உடனடியாக வெளியீட்டினை நிறுத்தி தொழிலை விட்டு வெளியேறும்.

நிறைபோட்டி நிறுவனத்தின் நிரம்பல் கோடும் தொழிலின் நிரம்பல் கோடும்.

நிறைபோட்டி நிறுவனமொன்றின் நிரம்பல் கோடு அதன் எல்லைச் செலவு வளைகோடாகும். அனால் எல்லைச் செலவு வளைகோடு முழுவதும் நிறுவனத்தின் நிரம்பல் கோடன்று சராசரி மாறும் செலவின் அதிதாழ்ந்த புள்ளிக்கு மேலாக அமையும். எல்லைச் செலவு வளைகோடு நிறைபோட்டி நிறுவனத்தின் நிரம்பல் கோடாக அமையும்.



புள்ளி C :- நிறுவனம் அசாதாரண இலாபத்தினை உழைக்கின்றது.

புள்ளி B :- நிறுவனம் நட்டத்தினை அடைகின்றது எனினும் உற்பத்தியில் ஈடுபடும். ஏனெனில் தொழிலில் ஈடுபடுவதன் மூலம் மாறும் செலவு முழுவதையும் ஈடுசெய்வதுடன் நிலையா செலவின் ஒரு பகுதியினையும் ஈடுசெய்யக்கூடிய வருவாயைப் பெறுகின்றது. B புள்ளியில் உற்பத்தி செய்வதன் மூலம் அடையும் நட்டத்தைக் காட்டிலும் உற்பத்தி செய்யாவிடின் அடையும் நட்டம் பெரிதாக அமையும்.

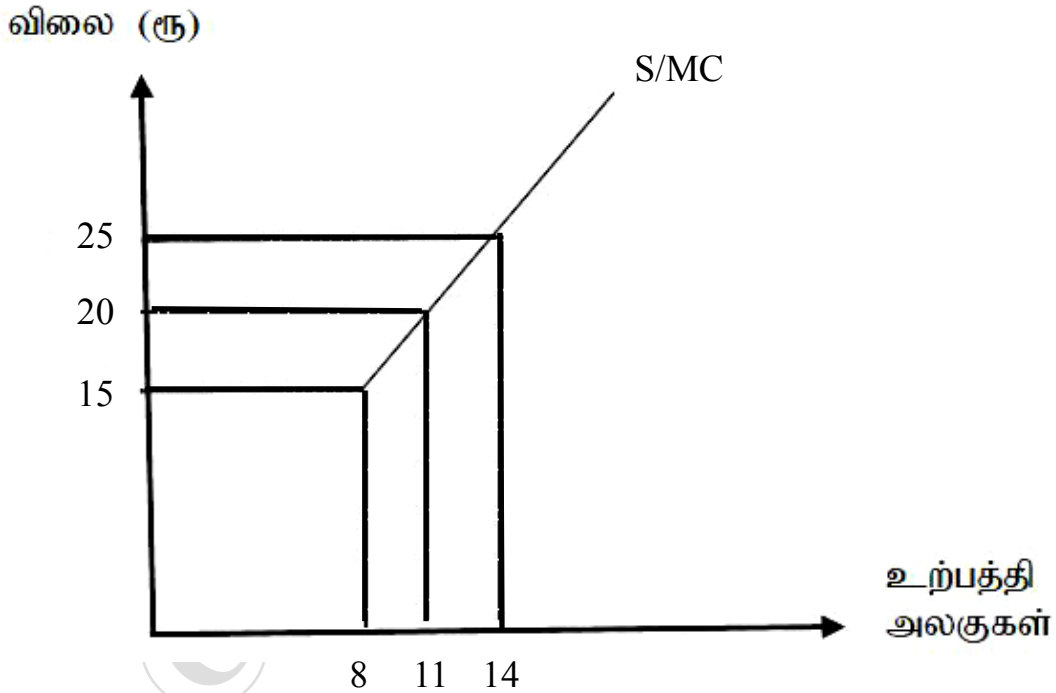
புள்ளி A :- நிறுவனம் நட்டத்தினை அடைகின்றது எனினும் உற்பத்தியில் தொடர்ந்து ஈடுபடும். ஏனெனில் உற்பத்தியில் ஈடுபடுவதன் மூலம் மாறும் செலவு முழுவதையும் ஈடுசெய்யக்கூடிய வருவாயைப் பெறுகின்றது.



A புள்ளியில் நிறுவனம் உற்பத்தியில் ஈடுபட்டாலென்ன உற்பத்தியில் ஈடுபடாது விட்டாலென்ன நடத்தின் அளவு நிலையான செலவிற்குச் சமனாக இருக்கும். எனினும் எதிர்காலத்தில் இலாபத்தினை உழைக்க முடியும் என நம்பிக்கை கொண்டிருக்கும் நிறுவனம் A புள்ளியில் உற்பத்தி செய்யும். ஆகவே A புள்ளி நிறுவனத்தின் நிரம்பல் புள்ளியாகவிருக்கும்.

A புள்ளிக்குக் கீழ் உள்ள விலைகளில் நிறுவனம் உற்பத்தி செய்யுமாயின் நிலையான செலவுகள் மட்டுமன்றி மாறும் செலவுகளும் நட்டமாக அமையும். உற்பத்தியை நிறுத்துமாயின் நிலையான செலவு மட்டுமே நட்டமாக அமையும். எனவே நட்டத்தை இழிவுபடுத்த விரும்புகின்ற பகுத்தறிவுள்ள நிறுவனம் சராசரி மாறும் செலவுக்குக் கீழாகவுள்ள விலைகளில் உற்பத்தியில் ஈடுபடமாட்டாது.

எனவே A புள்ளிக்குக் கீழான எல்லைச் செலவுக்கோடு நிறுவனத்தின் நிரம்பல் கோடாக ஒருபோதும் அமையமாட்டாது. A புள்ளிக்கு மேலாக அமையும் எல்லைச் செலவு வளையி நிறுவனத்தின் நிரம்பல்



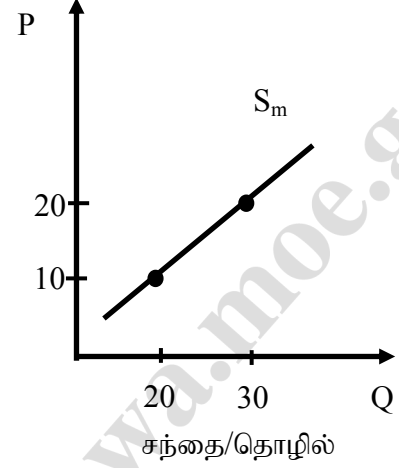
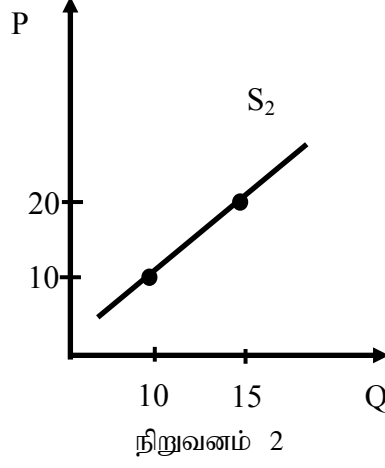
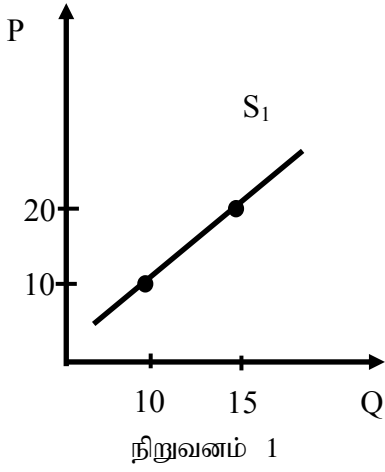
தொழிலின் நிரம்பல் / சந்தையின் நிரம்பல்

நிறை போட்டிச் சந்தையின் நிரம்பல் கோடு நிறைபோட்டி நிறுவனங்களது நிரம்பல் கோடுகளின் கூட்டுத்தொகையினால் பெறப்படுகின்றது. இதன்படி நிறைபோட்டி நிறுவனங்கள் அனைத்தினதும் சராசரி மாறும் செலவுக் கோட்டிற்கு மேலுள்ள எல்லைச் செலவுக் கோடுகளின் கூட்டுத்தொகையினால் சந்தை நிரம்பல் கோட்டைப் பெற்றுக்கொள்ள முடியும்.

உதாரணம்: நிறைபோட்டிச் சந்தையில் 100 நிறுவனங்கள் காணப்படின நிறுவனத்தின் நிரம்பல் நிலைமை மற்றும் சந்தை நிலைமை என்பவற்றைக் கீழ்வரும் வரைபடத்தினால் காட்ட முடியும்.



நிறுவனத்தின் நிரம்பலும் தொழிலின் (சந்தையின்) நிரம்பலும்.



நிறை போட்டிச் சந்தையினது கேள்வி வளைகோடும், நிறை போட்டிச் சந்தையினது நிரம்பல் கோடும் ஒன்றையொன்று வெட்டும் புள்ளியில் சந்தை சமநிலை தீர்மானிக்கப்படுகின்றது.

