

நிரம்பலானுக்கு அலகு மானியம் வழங்குதல்





3.4

நிரம்பலானனுக்கு அலகு மானியம் வழங்குதல்

அரசாங்கம் பண்ட உற்பத்தி செலவை குறைத்து அப்பண்ட உற்பத்தியை அதிகரிப்பதற்காக அரசு மானியத்தினை வழங்கும். ஒரு பண்ட நிரம்பலானனுக்கு அலகு மானியத்தினை வழங்கும் போது நிரம்பல் பக்கத்தில் தாக்கத்தினை ஏற்படுத்தும்.

1) நிரம்பல் அட்டவணையில் ஏற்படும் மாற்றம்

இம்மாற்றத்தினை இரண்டு வகையில் நோக்கலாம்

A) நிரம்பல் தொனி மாறாத நிலையில் பண்டத்தின் நிரம்பல் விலை குறையும்

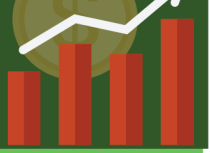
விலை (ரூபா)	அலகுமானியம் (ரூபா)	மானியத்திற்கு பின் நிரம்பல்விலை (ரூபா)	நிரம்பல்தொகை (ரூபா)
2	2	0	30
3	2	1	40
4	2	2	50
5	2	3	60
6	2	4	70
7	2	5	80
8	2	6	90

A) நிரம்பல் விலை மாறாத நிலையில் நிரம்பல் தொகை அதிகரிக்கும்

விலை (ரூபா)	அலகுமானியம் (ரூபா)	மானியத்திற்கு பின் நிரம்பல்விலை (ரூபா)	நிரம்பல்தொகை (ரூபா)
2	2	30	50
3	2	40	60
4	2	50	70
5	2	60	80
6	2	70	90
7	2	80	100
8	2	90	110

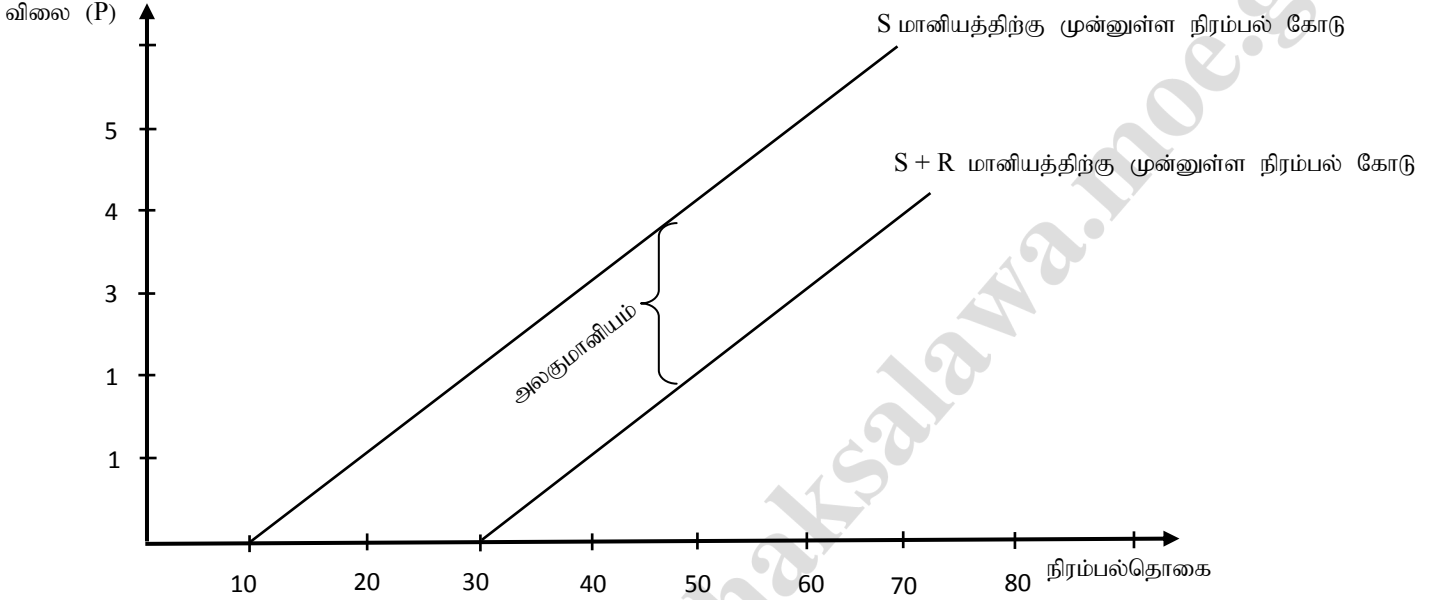
தொகுப்பு :- இ. ஞானேஸ்வரன், ஆசிரியர் (யா/ அளவெட்டி அருணோதயாக் கல்லூரி)

கணினி வடிவமைப்பு : திரு. ப. இளங்கீரன், ஆசிரியர் - தகவல் தொடர்பாடல் தொழினுட்பம், (வ/புளியங்குளம் இந்துக் கல்லூரி)



2) நிரம்பல் கோட்டில் ஏற்படும் மாற்றம்

ஆரம்ப நிரம்பல் கோட்டிற்கு சமாந்தரமாக புதிய நிரம்பல் கோடு வெளிநோக்கி (வலப்புறமாக) நகரும்



3) நிரம்பல் சமன்பாட்டில் ஏற்படும் மாற்றம்

அலகுமானியம் காரணமாக நிரம்பல் கோடு சமாந்தரமாக வெளிநோக்கி நகர்வதனால் நிரம்பல் சமன்பாட்டிலுள்ள b மாறாது a அதிகரிக்கும்.

மானியத்திற்கு முன் நிரம்பல் சார்பு $QS = a + bP$

மானியத்திற்கு பின் நிரம்பல் சார்பு $QS_R = a + b(P+R)$

P	QS
2	30
4	50

R அலகுமானியம்

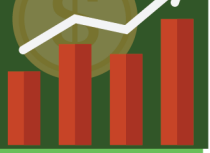
$$b = \frac{\Delta QS}{\Delta P} = \frac{20}{2} = 10$$

$$QS = a + bP$$

$$30 = a + 10 \times 2$$

$$30 = a + 20$$

$$a = 30 - 20$$



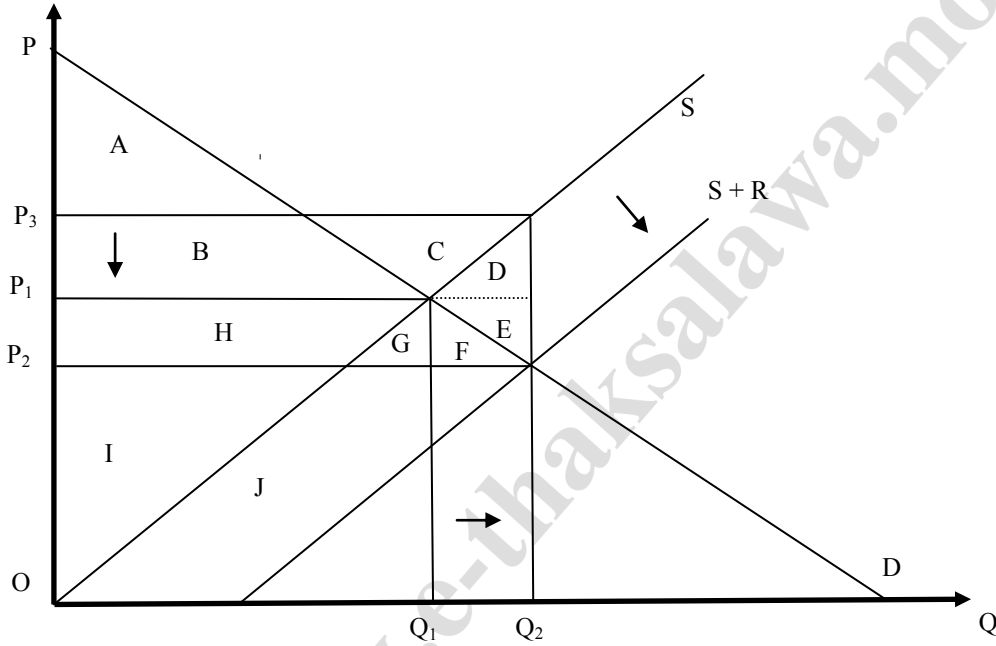
$R = 2$ எனின் மானியத்திற்கு பின்னுள்ள நிரம்பல் சார்பு

$$Q_{S_R} = 10 + 10(P + 2)$$

$$Q_{S_R} = 10 + 10P + 20$$

$$Q_{S_R} = 30 + 10P$$

மானியத்தின் விளைவுகள்



* நிரம்பலான மீது அலகு மானியத்தினை வழங்கும்போது குறித்த பண்டத்தின் நிரம்பல் கோடு வலதுபுறமாக நகரும் அதனால் அப்பண்டத்தின் சமநிலைவிலை குறையும். அதேவேளை சமநிலைத்தொகை அதிகரிக்கும். வரைபின்படி சமநிலை விலை P_1 இலிருந்து P_2 ஆக குறையும். சமநிலைத்தொகை Q_1 இலிருந்து Q_2 ஆக அதிகரிக்கும்.

* நுகர்வோர் செலுத்தும் விலை P_1 இலிருந்து P_2 ஆக குறையும்.

* விற்பனையாளன் பெறும் விலை P_1 இலிருந்து P_3 ஆக உயரும்.

* **நுகர்வோன் மிகை அதிகரிக்கும்.**

மானியத்திற்கு முன் $A + B$

மானியத்திற்கு பின் $A + B + H + G + F$

இங்கு $H + G + F$ ஆல் நுகர்வோன் மிகை அதிகரிக்கும்

* **உற்பத்தியாளன் மிகை அதிகரிக்கும்.**

மானியத்திற்கு முன் $H + I$

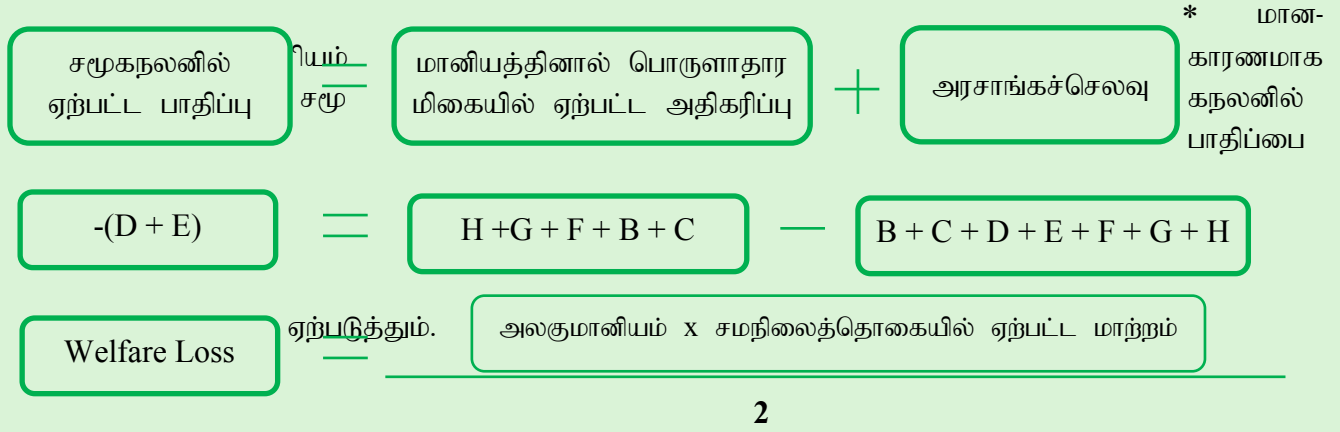
மானியத்திற்கு பின் $H + I + B + C$

இங்கு $B + C$ ஆல் உற்பத்தியாளன் மிகை அதிகரிக்கும்



* பொருளாதார மிகை அதிகரிக்கும்.
 மானியத்திற்கு முன் $A+B+H+I$
 மானியத்திற்கு பின் $A+B+H+G+F+H+I+B+C$
 இங்கு $H+G+F+B+C$ ஆல் பொருளாதார மிகை அதிகரிக்கும்.

* மானியம் வழங்கலினால் அரசுக்கு செலவு ஏற்படும்.
 மானியச்செலவு = அலகுமானியம் x மானியத்திற்கு பின்னுள்ள தொகை
 $B+C+D+E+F+G+H = (P_3 - P_2) \times Q_2$



இங்கு நுகர்வோர் பெற்றுக்கொள்ளும் மொத்த மானிய நன்மை $H+G+F$ என்ற பகுதியாகும்.
 விற்பனையாளர் பெற்றுக்கொள்ளும் மொத்த மானிய நன்மை $B+C+D$ என்ற பகுதியாகும்.

Note : மானியத்தின் நன்மை நுகர்வோருக்கும் விற்பனையாளருக்கும் கிடைக்கும் அளவு பண்டத்தின் கேள்வி நெகிழ்ச்சியிலும் நிரம்பல் நெகிழ்ச்சியிலும் தங்கியிருக்கும்

கேள்வி நெகிழ்ச்சி	நிரம்பல் நெகிழ்ச்சி	மானியத்தினால் சமநிலைவிலையில்	நுகர்வோருக்குரிய மானியநன்மை	விற்பனையாளருக்குரிய மானியத்தன்மை
$PED > 1$	$PED < 1$	சிறியளவு	குறைவு	அதிகம்
$PED < 1$	$PED > 1$	பெரியளவு	அதிகம்	குறைவு
$PED = 1$	$PES > 1$	அலகுமானியத்தின் அரைவாசியால்	சமன்	சமன்
$PED = 0$	$PES = \alpha$	அலகுமானியத்தின் முழு அளவாலும்	முழுவதும்	இல்லை
$PED = \alpha$	$PES = 0$	இல்லை	இல்லை	முழுவதும்