

මිනුවන්ගොඩ අධ්‍යාපන කලාපය

අවසාන වාර පරීක්ෂණය - 2018

ආර්ථික විද්‍යාව - II

12 ශ්‍රේණිය

කාලය පැය තුනයි

ප්‍රශ්න පහකට පිළිතුරු ලියන්න.

1.

- i. හිඟකම යන්න සෑම ආර්ථිකයකටම පොදු විශ්ව සාධාරණ සංකල්පයකි. පැහැදිලි කරන්න. (ල 4)
- ii. මෙය දුප්පත්කමින් වෙනස් වන්නේ කෙසේද? (ල 3)
- iii. මානව ක්‍රියාකාරිත්වය හේතුවෙන් ස්වභාවික සම්පත් හායනයට ලක්වන අවස්ථා 4 ක් දක්වන්න. (ල 4)
- iv. ආර්ථික නොවන සම්පත් ලෙස සලකන ස්වභාවිකව ලැබෙන ආලෝකය, වාතය, වැසි ජලය වැනි සම්පත් පවා ආර්ථික භාණ්ඩ බවට පත්විය හැකිද? උදාහරණ මගින් පහදන්න. (ල 4)
- v. (අ) මිනිසාගේ ජීවන තත්වය උසස් වීම කෙරෙහි අවශ්‍යතා හා චුම්බනා ඉටු කර ගැනීම, කෙසේ ඉවහල් වේද? (ල 2)
- (ආ) නව තාක්ෂණය නිෂ්පාදන ඵලදායීතාවට ඉවහල් වන ආකාර උදාහරණ 2ක් මගින් දක්වන්න. (ල 3)

2.

- i. නිෂ්පාදන හැකියා මායිම් වක්‍රයක් යන්න හඳුන්වා හැකියා මායිම් වක්‍රය ඇදීමේදී ඇති කර ගන්නා උපකල්පන මොනවාද? (ල 4)
- ii. (අ) කෘෂිකාර්මික භාණ්ඩ ඒකක 400ක් හෝ කාර්මික භාණ්ඩ ඒකක 100ක් නිපදවන මූලය අවතල හැකියා මායිම් වක්‍රයක් අඳින්න. (ල 2)
- (ආ) එම හැකියා මායිම් වක්‍රයේ මූලයට අවතල හැඩයක් ගන්නේ ඇයි දැයි පැහැදිලි කරන්න. (ල 2)
- iii. පහත සඳහන් සිද්ධීන් මූලයට අවතල නිෂ්පාදන හැකියා මායිම් වක්‍රයක ඇද කෙටියෙන් පැහැදිලි කරන්න.
 - (අ) කෘෂිකාර්මික අංශයේ සිදුවූ නව ආර්ථික සැලසුමක් ක්‍රියාත්මක වීම මත එම අංශයේ සේවා නියුක්තිය ඉහළ යාම
 - (ආ) ශ්‍රී ලංකාවේ බුද්ධි ගලනය විශාල වශයෙන් ඉහළ යාම
 - (ඉ) ආර්ථික සම්බාධක පැනවීම නිසා විදේශ වෙළඳපොළෙන් සැලකිය යුතු කොටසක් අහිමි වීම
 - (ඊ) ආර්ථිකයක ආවස්ථික පිරවැයකින් තොරව භාණ්ඩ වර්ග දෙකෙහිම නිෂ්පාදන ඉහළ යාම. (ල 8)
- iv. නිෂ්පාදන කාර්යක්ෂමතාව හඳුන්වා නිෂ්පාදන කාර්යක්ෂමතාව ඉටු කර ගැනීමට අදාළ කොන්දේසි මොනවාද? (ල 4)

3.

- i. ආර්ථික පද්ධතියක් යනු කුමක්ද? (ල 3)
- ii. ආර්ථික පද්ධති බෙදා වෙන් කරන නිර්නායක සඳහන් කර එම නිර්නායක මත විකල්ප ආර්ථික පද්ධති බෙදී යන ආකාරය දක්වන්න. (ල 6)
- iii. වෙළඳපොළ ආර්ථිකයක් හඳුන්වා මිලෙහි කාර්යයන් සඳහන් කරන්න. (ල 4)

- iv. සමාජවාදී වෙළඳ ආර්ථිකයක් හා සමාජීය වෙළඳ පොළ ආර්ථිකයක් අතර වෙනස පහදන්න. (ල 4)
- v. ආර්ථික පද්ධති කාර්ය සාධනය ඇගයීමේදී යොදා ගන්නා නිර්ණායක මොනවාද? (ල 3)

4. පහත සඳහන් මිල ගණන මත නිර්ණය වන ඉල්ලුම් හා සැපයුම් ප්‍රමාණයන් පදනම් කරගෙන ඉල්ලුම් හා සැපයුම් සමීකරය ගොඩනගන්න. (ල 4)

මිල	ඉ. ප්‍රමාණය	සැ. ප්‍රමාණය
10	1750	625
20	1500	750

- i. සමතුලිත මිල හා ප්‍රමාණය ගණනය කරන්න. (ල 4)
- ii. සමතුලිත මිලේදී නිෂ්පාදකයාගේ අයභාරය (ල 2)
- iii. සමතුලිත මිලේ දී පාරිභෝගික හා නිෂ්පාදන අතිරික්තය ගණනය කරන්න. (ල 4)
- iv. රජය මෙම භාණ්ඩය මත රු.30 උපරිම මිලක් නියම කළේ නම්
 - (අ) උපරිම මිලේදී පාරිභෝගික අතිරික්තය පෙන්වන්න. (ල 2)
 - (ආ) අධි ඉල්ලුම ගණනය කරන්න. (ල 2)
 - (ඇ) කළුකඩවලින් ඇති වේ නම් එම මිල කොපමණද? (ල 2)

5. එක්තරා භාණ්ඩයක වෙළඳපොළ ඉල්ලුම හා සැපයුම් පිළිබඳ තොරතුරු මෙසේය.

එකක මිල	ඉ. ප්‍රමාණය	අධි සැපයුම ප්‍රමාණය
10	1000	-1000
40	400	200

(අ) මෙම භාණ්ඩයේ වෙළඳපොළ සමතුලිත මිල හා ප්‍රමාණය ප්‍රස්තාර සටහනක් මගින් ගණනය කරන්න. (ල 4)

(ආ) මෙම භාණ්ඩයට රජය රු.10 එකක සහනාධාරයක් සපයයි නම් පහත සඳහන් දෑ ගණනය කරන්න.

- i. එම සමතුලිත වල මිල හා ප්‍රමාණය (ල 2)
- ii. සහනාධාරයට පෙර හා පසු පාරිභෝගික අතිරික්තය (ල 2)
- iii. සහනාධාරයට පෙර හා පසු නිෂ්පාදන අතිරික්තය (ල 2)
- iv. සහනාධාර සඳහා රාජ්‍ය වියදම (ල 3)
- v. සහනාධාර නිසා ඇති වූ ශුභ සාධනය (ල 3)
- vi. සහනාධාරයට පෙර සමතුලිතයේදී ඉල්ලුම සැපයුම් නම්‍යතාවය ගණනය කරන්න. (ල 2)
- vii. මිල සැපයුම් නම්‍යතාව තීරණය කරන සාධක නම් කරන්න. (ල 2)

6.

- i. නිෂ්පාදන ආයතනයක ඍජු පිරිවැය හා වක්‍ර පිරිවැය අතර වෙනස කවරේද?
- ii. නිෂ්පාදන ආයතනයක් සෑම විටම ලාභ උපරිම කිරීමේ අරමුණින් කටයුතු කරනු ලැබුවද යම් අවස්ථාවකදී ආයතනය ලබන ලාභවල ස්වරූප 3කි. ඒ කුමක්ද?
- iii. පහත දැක්වෙන තොරතුරු ආශ්‍රයෙන් ගිණුම්කරණයේ ලාභය හා ආර්ථික ලාභය ගණනය කරන්න.

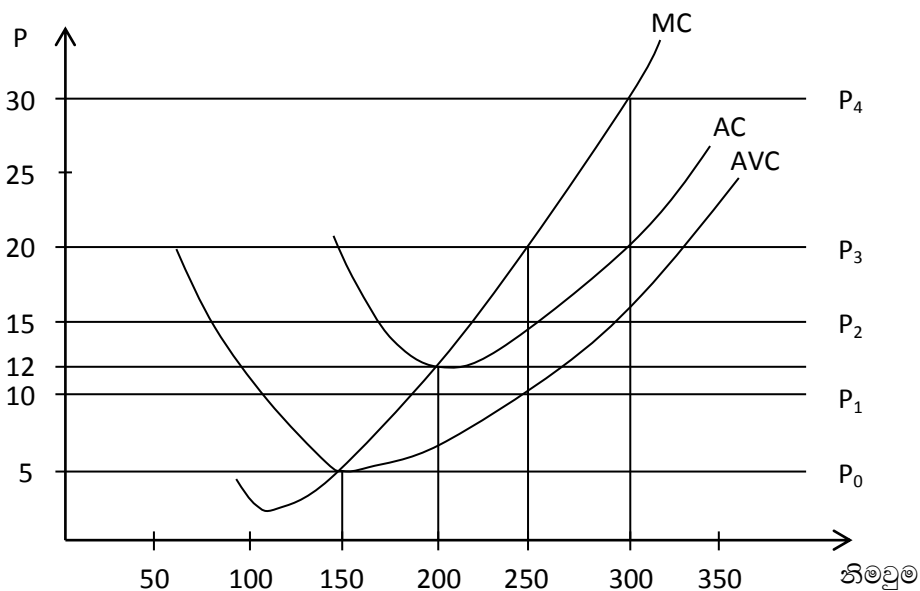
පාවහන් නිෂ්පාදන ආයතනයක වාර්ෂික අලෙවි ආදායම හා වියදම සම්බන්ධ තොරතුරු පහත දැක්වේ.

වාර්ෂික ආදායම	500000
අමුද්‍රව්‍ය මිලදී ගැනීමට	180000
විදුලි ගාස්තු	40000
වැටුප්	120000
බැංකු ණය පොලිය	20000
ක්ෂය සඳහා වෙන්කිරීම්	10000
ව්‍යවසායකයාට වෙනත් රැකියාවක යෙදීමෙන් උපයා ගැනීමට හැකිවූ වැටුප් ආදායම	40000
අහිමිවන පොලී ආදායම	15000

යන්ත්‍රවල වසර මූල අගය 675000 ක් ද වසර අග අගය 655000ක් ලෙසද ඇස්තමේන්තු කොට ඇත. තවද වෙනත් නිෂ්පාදන කාර්යයක් වෙනුවෙන් ව්‍යවසායකත්ව සැපයීමෙන් උපයා ගත හැකිව තිබූ ලාභය 35000 කි.

(ල 5)

iv. පහත රූප සටහනේ දැක්වෙන්නේ කෙටිකාලීන නිෂ්පාදන ක්‍රියාවලියක නිරතවන පූර්ණ තරගකාරී ආයතනයක මිල හා නිමවුම සම්බන්ධ තොරතුරුය.



(අ) භාණ්ඩයේ මිල රු.30 දී උපයන ලාභය හෝ අලාභය කොපමණද? (ල 4)

(ආ) ආයතනය නිෂ්පාදන අත්හිටුවීමට තීරණය කරන මිල කවරේද? මෙහි කෙටිකාලීන සැපයුම් ලේඛනය දැක්වන්න. (ල 4)

7.

- i. නව ජාතික ගිණුම්කරණ ප්‍රවේශයට අනුව දළ දේශීය නිෂ්පාදනය ගණනය කිරීමේදී (GDP) සැලකිල්ලට ගන්නා ආර්ථික ප්‍රදේශයක් තුළ සිටින ආයතනික ඒකක නම් කරන්න. (ල 3)
- ii. දළ දේශීය නිෂ්පාදනයට ඇතුළත් නොවන එහෙත් ඵලදායී කටයුතු මොනවාද? (ල 3)
- iii. කිසියම් ආර්ථිකයක පහත තොරතුරු ඔබට සපයා ඇත.

නිමවුමේ අගය	100
අමුද්‍රව්‍ය පිරිවැය	30
සේවක පිරිවැය	10

අතරමැදි පරිභෝජනය ගණනය කරන්න.

දළ නිමැවුමේ අගය ගණනය කරන්න.

දළ එකතු කළ අගය ගණනය කරන්න.

(ල 6)

iv. ජාතික ගිණුම්කරණයේදී මිල ගණන් ප්‍රකාශ කරන ආකාරයක් මොනවාද? (ල 2)

v. දළ ප්‍රාග්ධන සම්පාදනය ප්‍රධාන කොටස් 3කින් සමන්විත වේ. ඒ මොනවාද? (ල 2)

vi. පහත දැක්වෙන්නේ කල්පිත ආර්ථිකයක වර්ෂයකට අදාළ තොරතුරුය.

පෞද්ගලික පරිභෝජනය	10000
දළ දේශීය ප්‍රාග්ධන සම්පාදනය	7800
දළ දේශීය ස්ථාවර ප්‍රාග්ධන සම්පාදනය	6800
පොදු පරිභෝජනය	8000
ශුද්ධ අපනයන	1000
විදේශ ශුද්ධ ප්‍රාථමික ආදායම්	- 60
ආනයන	1500
විදේශ ශුද්ධ ජංගම සංක්‍රාම	160

(අ) දළ දේශීය වියදම

(ආ) දළ දේශීය නිෂ්පාදනය (වෙළඳපොල මිලට)

(ඉ) දළ ජාතික ආදායම (වෙළඳ පොල මිල)

(ඊ) වැය කළ හැකි ජාතික ආදායම

(ල 1 x 4)

8. සරල ආර්ථිකයක තොරතුරු මෙසේය.

ආදායම	1000	2000
පරිභෝජනය	1000	1750
දළ ආයෝජනය	250	

i. (අ) මෙම ආර්ථිකයේ පරිභෝජන ශ්‍රිතය ගොඩනගන්න. (ල 3)

(ආ) ඉතුරුම් ශ්‍රිතය ගොඩනගන්න. (ල 1)

ii. සමතුලිත නිමැවුම සොයන්න. (ල 3)

iii. සමතුලිත නිමැවුමේදී පරිභෝජන කොපමණද? (ල 3)

iv. සරල ආර්ථිකයකට අදාළ දත්ත මෙසේය.

$$C = 500 + 0.8yd$$

$$I = 100$$

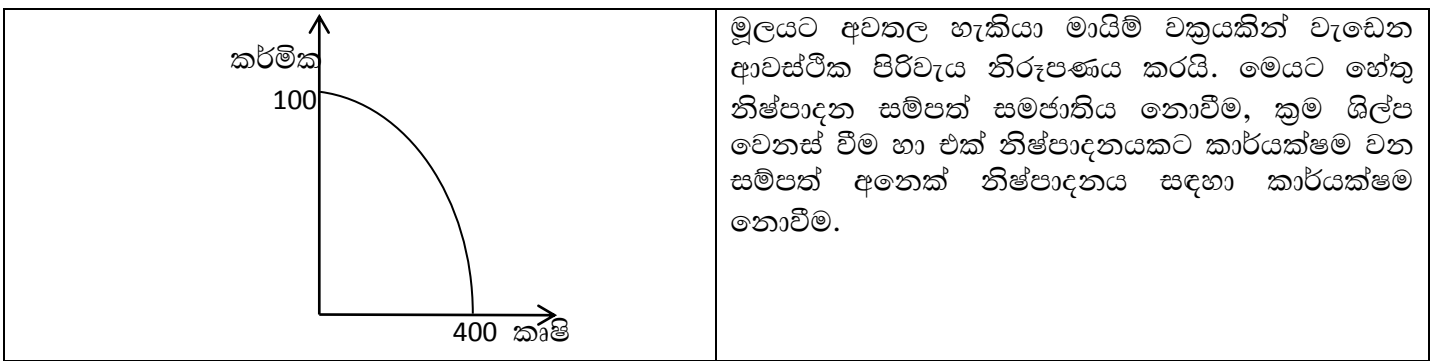
(අ) මෙම ආර්ථිකයේ සමතුලිත නිමැවුම කොපමණදැයි ආදායම් වියදම් ($y = E$) හා ගිලිහීම් විදීම් ($w = J$) ක්‍රමයට ගණනය කරන්න. (ල 5)

(ආ) සරල ආර්ථිකයේ ක්‍රියාකාරීත්වයට රජය මැදිහත්ව රු. 50 ක් බදු ලෙස අයකර රාජ්‍ය වියදම රු. 80 දරන්නේ නම් සමතුලිත නිමැවුම ආදායම් වියදම් ක්‍රමයට හෝ ගිලිහීම් විදීම් ක්‍රමයට ගණනය කරන්න. (ල 5)

ආර්ථික විද්‍යාව - 12 ශ්‍රේණිය පිළිතුරු

1.
 - i. හිඟකම සෑම ආර්ථිකයකම දක්නට ලැබෙන කේන්ද්‍රීය ප්‍රශ්නයයි. ආර්ථික සම්පත් සීමිත වන අතර එය වර්ධනය වන මිනිස් අවශ්‍යතාවන්ට ප්‍රමාණවත් නොවේ. සම්පත්වල පවතින හිඟකම නිසා මූලික ආර්ථික ප්‍රශ්න සෑම සමාජයකටම ඇති වේ. මෙය කේන්ද්‍රීය ප්‍රශ්නය හිඟකමයි. (ල 4)
 - ii. දුප්පත්කම සෑම ආර්ථිකයකම පොදු සංකල්පයක් නොවේ. (ල 1)
 දුප්පත්කම සාපේක්ෂව තීරණය වන්නකි. එනම් ආදායම් විෂමතාව මත ඇතිවන තත්ත්වයකි. එය සාපේක්ෂ හා නිරපේක්ෂ වශයෙන් දෙයාකාර වේ. (ල 1)
 මෙය සාපේක්ෂ වශයෙන් මිනිසාගේ අවශ්‍යතා ඉටුකර ගැනීම හැකියාව මත සමාජයෙන් සමාජයට වෙනස් වේ. (ල 1)
 - iii. ප්‍රමිතියකින් තොරව ස්වභාවික වනාන්තර එළිපෙහෙලි කිරීම, වැලිගොඩ දැමීම කාර්මීකරණය තුළින් වායුගෝලය අපවිත්‍ර වීම රසායනික අවහා විතය වැනි කරුණු 4 (ල 4)
 - iv. මේවා ආර්ථික නොවන භාණ්ඩ ලෙස සලකන්නේ හිඟතාවයක් හා ආවස්ථික පිරිවැයකින් තොරව සිටින අවස්ථාවන්හි දී පමණි. (ල 1)
 නමුත් මේවායේ සැපයුම මිනිස් අවශ්‍යතාවන්ට සාපේක්ෂව සීමා වන අවස්ථාවලදී හිඟතාවයක් ඇති වේ. (ල 1)
 එවැනි අවස්ථාවලදී මිනිසා විසින් ආයාසයෙන් යුක්තව සම්පාදනය කර ගත යුතුය. එවිට ඒවා ආර්ථික භාණ්ඩ වේ. උදාහරණ මත ලකුණු හිමි වේ.
 - v. (අ) හිඟකම පොදු සංකල්පයක් වන අතර එය ජීවන තත්ත්වය කෙරෙහි එතරම් වැදගත් වේ. නමුත් චූළමනාවක් විවිධ ස්වරූපයන්ගෙන් හා ප්‍රමාණයන්ගෙන් මිනිසාගේ හැකියාව මත ඉටුකර ගනියි. එය ප්‍රමාණාත්මක හා ගුණාත්මක බව තීරණය වේ. (ල 2)
 (ආ) තාක්ෂණය යනු නිෂ්පාදනය සඳහා යොදා ගන්නා විද්‍යාත්මක දැනුම වේ. එය නිවැරදිව නිෂ්පාදනයට යොදා ගැනීමෙන් එලදායීතාව වැඩිකර ගත හැක.
 උදා: වන්දිකා තාක්ෂණය, සන්නිවේදනයට යොදා ගැනීම
 අධිවේගී මාර්ග ප්‍රවාහනයට යොදා ගැනීම
 කෘෂිකර්මාන්තයේ භාවිතා කරන නව තාක්ෂණ උපකරණ

2.
 - i. යම් දෙන ලද අවස්ථාවකදී ආර්ථිකයක් සතු සම්පත් භාණ්ඩ වර්ග පමණක් නිපදවන යෝජනා ආර්ථිකයක උපරිම කාර්යක්ෂමතාවයෙන් ආර්ථික සතු සම්පත් තොගය පූර්ණ සේවා නියුක්ත කර ලබාගත හැකි උපරිම නිමැවුම් සංයෝග අවස්ථා ගණනාවක් නිරූපණය කර අදින ලද ජ්‍යාමිතික සටහනකි.
 භාණ්ඩ වර්ග 2ක් පමණක් නිපදවීම
 ආර්ථිකය සඳහා සම්පත් සම්භාරය ස්ථාවර වීම
 අදාළ කාලය තුළ තාක්ෂණය නොවෙනස්ව පැවතීම
 සම්පත් පූර්ණ හා උපරිම කාර්යක්ෂමතාවයන්ගෙන් යුක්ත වීම
 - ii.



	<p>කාමීකාර්මික අංශයේ සම්පත් වැඩි වශයෙන් නිෂ්පාදනයට යොදා ගැනීම.</p>
	<p>සම්පත් අහිමි වීම නිසා නි.හැ.ව. වමට විතැන් වේ.</p>
	<p>වෙළඳපොළ අහිමි වීම මත සාධක සේවා වියුක්තිය ඉහළ යාම</p>
	<p>හැකියා මාහිමි ඇතුළත ලක්ෂයක සිට හැකියා මායිම දෙසට ගමන් කිරීම.</p>

iii. නිෂ්පාදන කාර්යක්ෂමතාව යනු මුළු පිරිවැයට උපරිම දයකත්වයක් ලැබෙන ආකාරයට සම්පත් උපයෝජනය කිරීමයි. මේ සඳහා දෙන ලද සම්පත් ප්‍රමාණයකින් ලබා ගත හැකි උපරිම නිමැවුම් ප්‍රමාණය ලැබෙන ආකාරයට සම්පත් භාවිතා කළ යුතුය. නැතහොත් කිසියම් භාණ්ඩයකින් නිෂ්පාදනය කළ යුත්තේ එම භාණ්ඩය නිපදවිය හැකි අවම සම්පත් ප්‍රමාණය වන ආකාරයටය. කොන්දේසි 2කි.

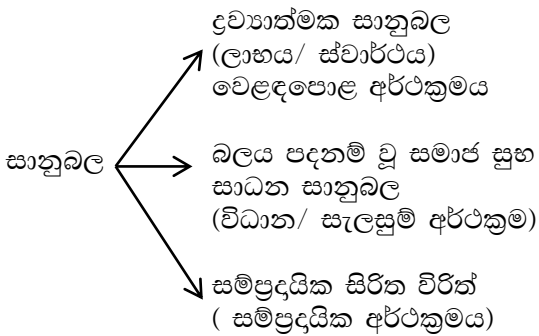
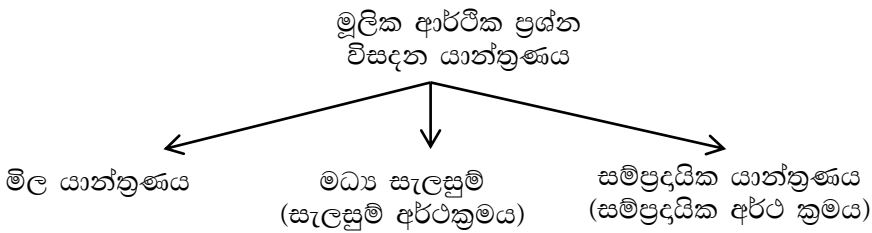
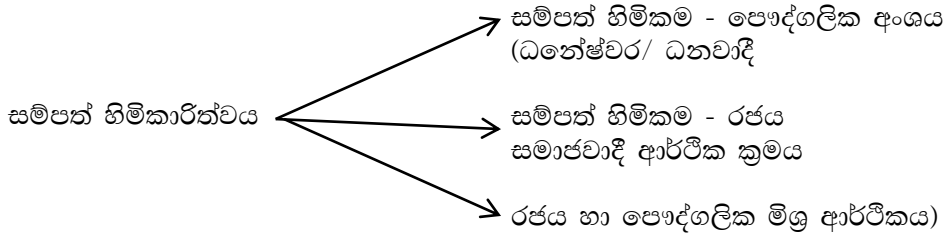
- පූර්ණ සේවා නියුක්තිය
- පූර්ණ නිෂ්පාදනය

3.

i. මූලික ආර්ථික ප්‍රශ්න විසඳා ගැනීමට මිනිසා නිර්මාණය කළ යාන්ත්‍රණය (ල 1)
 මූලික ආර්ථික ප්‍රශ්න සඳහන් කිරීම (ල 2)

ii. ආර්ථික පද්ධති බෙදා වෙන් කරන නිර්ණායක
 - සම්පත් හිමිකාරිත්වයේ ස්වභාවය

- මූලික ආර්ථික ප්‍රශ්න විසඳන යාන්ත්‍රණයේ ස්වභාවන්වල තීරණ (සම්බන්ධීකරණ යාන්ත්‍රණය)
- සානු බලවල ස්වභාවය

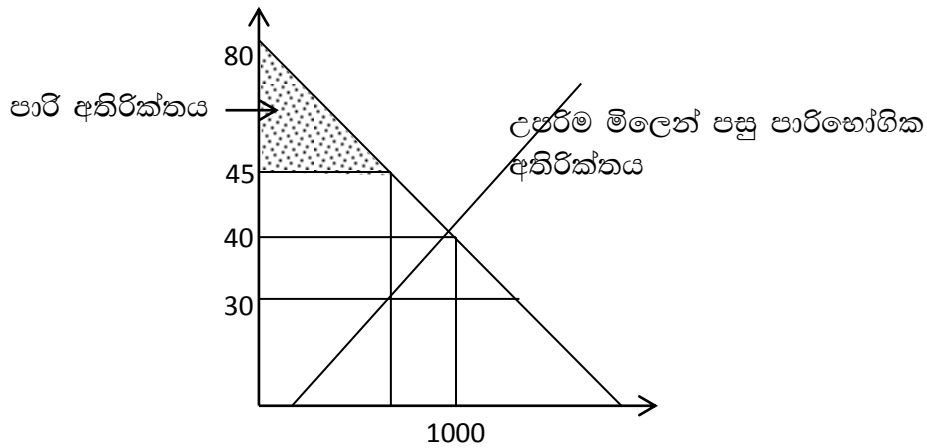


- වෙළඳපොළ ආර්ථිකයක් යනු පෞද්ගලික දේපල ක්‍රමය හා පෞද්ගලික ව්‍යවසාය ක්‍රියාත්මක වන ඉල්ලුම හා සැපයුම බලවේග මගින් තීරණය වන මිල යාන්ත්‍රණය මගින් මූලික ආර්ථික ප්‍රශ්න විසඳමින් ක්‍රියාත්මක වන ආර්ථික පද්ධතියකි
මිලෙහි ප්‍රධාන කාර්යයන් - සංඥ සැපයීම/ සානුබල සැපයීම/ හිඟ සම්පත් සලාකනය
- සමාජවාදී වෙළඳපොළ ආර්ථිකය ලෙසින් හැඳින්වෙන්නේ මූලික වශයෙන් සමාජවාදී දර්ශනයක් මත මෙහෙවෙන කිසියම් දුරකට වෙළඳපොළ බලවේග වලට ක්‍රියාත්මක වීමට ඉඩ සලකා ඇති ආර්ථික පද්ධතියයි.
සමාජයීය වෙළඳපොළ ආර්ථිකයන්හි නිෂ්පාදන සම්පත් පෞද්ගලික අංශය සතු වුවද සම්පත් භාවිතය පිළිබඳ විශාල බලපෑමක් රජයෙන් කෙරේ. සමාජයීය වෙළඳපොළ ආර්ථිකයන් සමාජ සාධාරණත්වය ඉහළින් අපේක්ෂා කෙරේ.
- | | |
|----------------------|------------------------|
| පූර්ණ සේවා නියුක්තිය | සමාජ ආදායම් ව්‍යාප්තිය |
| ආර්ථික කාර්යක්ෂමතාවය | බාහිර ස්ථායීතාව |
| ආර්ථික වෘද්ධිය | පාරිසරික ගුණාත්මක බව |
| මිල ස්ථායීතාව | ආර්ථික නිදහස |

4.

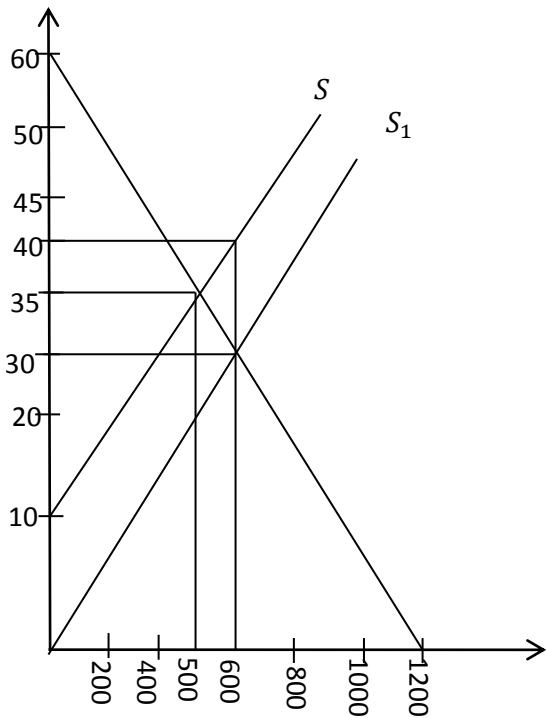
- $Qd = 2000 - 25P$
 $Qs = 500 + 12.5P$ (4)
- සමතුලිත මිල 40
ප්‍රමාණය 1000 (4)
- අයහාරය 40000

iv. පෙර පරිභෝගික අතිරික්තය 40000



- (අ) $1250 - 875 = 375$ අය ඉල්ලුම
- (ආ) අය ඉල්ලුම් මිල 15 (45-30)
කලු කඩ මිල 45

5.



(2)

සමතුලිත මිල } 35
සමතුලිත ප්‍රමාණය } 500 සමතුලිතයට පෙර

නව සමතුලිත මිල 30
නව සමතුලිත ප්‍රමාණය 600
සහනාධාරයට පෙර පාරිභෝගික අතිරික්තය 6250
සහනාධාරයට පසු පාරිභෝගික අතිරික්තය 9000
සහනාධාරයට පෙර නිෂ්පාදන අතිරික්තය 6250
සහනාධාරයට පසු නිෂ්පාදන අතිරික්තය 9000

සහනාධාරය සඳහා රජය දරන වියදම - $10 \times 600 = 6000//$

අහිමිවන ගුණ සාධනය - $\frac{100 \times 10}{2} = 500//$

පෙර සමතුලිතයේදී

$$Qd = -1.4$$

$$Qs = 1.4$$

නමානාව කෙරෙහි බලපාන සාධක

ගබඩා පහසුකම්, මිල වෙනස් වූ පසු ගත වූ කාලය

නිෂ්පාදන ධාරිතාවේ ස්වභාවය, භාණ්ඩයේ ස්වභාවය

6.

i. සෘජු පිරිවැය - නිෂ්පාදන ආයතනය හෝ නිෂ්පාදනයට හිමි නොවන නිෂ්පාදන සාධක පිටතින් මිලදී ගැනීම වෙනුවෙන් පිටතට කරන මූල්‍යමය ගෙවීම් වේ. උදා: අමුද්‍රව්‍ය, වැටුප් ගෙවීම්, පොලී ගෙවීම්

වක්‍ර පිරිවැය - තමාගේම නිෂ්පාදන තමාම යොදා ගැනීම නිසා තමන්ට අහිමිවන ආදායම වේ. නැතහොත් තම සාධකවල ආවස්ථික පිරිවැයයි.

උදා: අහිමිවූ වැටුප්, අහිමි වූ ප්‍රාග්ධනය ප්‍රමාණික ලාභ ආර්ථික ක්ෂය

ii. ප්‍රමාණික ලාභ (ආර්ථික ලාභ ශුන්‍ය අවස්ථාව)

නිෂ්ප්‍රමාණික ලාභ (ආර්ථික ලාභ)

අව ප්‍රමාණික ලාභ (ආර්ථික අලාභ)

iii. ගිණුම්කරණ ලාභය

මුළු අයහාරය 500000

$$\text{ගිණුම්කරණ පිරිවැය} = 180000 + 40000 + 120000 + 20000 + 10000 = 370000$$

$$500000 = 370000$$

$$\text{ගිණුම්කරණ ලාභය} = 130000$$

(ලකුණු 2)

ආර්ථික ලාභය

$$\text{මුළු අයහාරය} = 500000$$

$$\text{මුළු සෘජු පිරිවැය} = 180000 + 40000 + 120000 + 20000$$

$$= 360000$$

$$\text{ආරෝපිත පිරිවැය} = 40000 + 15000 + 20000 + 35000 =$$

$$= 110000$$

$$= 360000 + 110000$$

$$= 470000$$

$$\text{ආර්ථික ලාභය} = 500000 - 470000 = 30000$$

(ලකුණු 3)

iv. (අ) මුළු අයහාරය = $P \times Q$

$$= 30 \times 300 = 9000$$

$$\text{මුළු පිරිවැය} = 20 \times 300 = 6000$$

$$\text{ලාභය} = TR - TC = 9000 - 6000 = 3000$$

(ආ) නිෂ්පාදන ආයතනය අත්හිටුවීමට තීරණය කරන මිල අවම සාමාන්‍ය විචල්‍ය පිරිවැයට සමාන වේ. මෙහි AVC - රු.5 යි AVC රු.5 ට අඩුනම් ආයතනය වසාදමයි.

කෙටිකාලීන සැපයුම් චක්‍රය වන්නේ AVC චක්‍රයේ අවම ලක්ෂයෙන් ඉහළට ගමන් කරන MC චක්‍රය වේ. ඒ අනුව

P	QS
5	150
12	200
20	250

7.

i.

- මූල්‍ය නොවන සමාගමික අංශය
- මූල්‍ය සමාගමික අංශය
- රාජ්‍ය අංශය
- ලාභ අපේක්ෂාවෙන් තොරව ගෘහ ඒකක සඳහා සේවා සපයන අංශය
- ගෘහ ඒකක (කුටුම්භ අංශය)

ii.

- ගෙවීමකින් තොරව නිවස තුළ ඉටු කරනු ලබන ගෘහ සේවය
- නොමිලේ ලැබෙන ස්වභාවික සම්පත් (භූමිය, ජලය, වාතය)
- මිනිස් ශ්‍රමයකින් තොරව වර්ධනය වන ස්වභාවික සම්පත් (වනාන්තර)
- ඉගෙනීම හා විවේකය
- මිල වෙනස්වීම හෝ ස්වභාවික වර්ධනය මගින් සම්පත්වල සිදුවන වටිනාකම වෙනස් වීම

iii. නිෂ්පාදන ක්‍රියාවලියට යොදා ගැනීමෙන් පසු අවසාන වන යෙදවුම් අතර මැදි පරිභෝජනය නම් වේ.

ඒ අනුව මූලද්‍රව්‍ය 30 + සේවක පිරිවැය 10

∴ අතරමැදි පරිභෝජනය 40 රු. මි.

නිමවුමේ අගය යනු නිෂ්පාදනය කරන ලද භාණ්ඩ හා සේවාවල මූල්‍යමය වටිනාකමයි.

∴ දළ නිමවුමේ වටිනාකම රු. මි. 100

නිමවුමේ දළ එකතු කළ අගය යනු නිමවුමේ මූල්‍යමය වටිනාකමින් ඒ සඳහා යොදා ගත් අතර මැදි පරිභෝජනය අඩුකල විට ලැබෙන අගයයි.

$$100 - 40 = 60$$

iv. මූලික මිල, නිෂ්පාදකයාගේ මිල ගැනුම්කරුවන්ගේ මිල

v. දළ ස්ථාවර ප්‍රාග්ධන සමපාදනය, තොග වෙනස් වීම වටිනාකම් හි වෙනස් වීම

vi. $10000 + 7800 + 8000 =$

(අ) $= 25800 //$ ද. දේ. වියදම

(ආ) $25800 + 1000 = 26800 //$ ද. දේ. නි.

(ඉ) $26800 + (-60) = 26740 //$ ද.ජා.නි.

(ඊ) $26740 + 160 = 26900$ වැඩිකළ හැකි ජා. අ.

8.

i. (අ) $C = 250 + 0.75y$

(ආ) $S = -250 + 0.25y$

ii. සමතුලිත ආදායම = 2000

iii. පරිභෝජනය 750

$$y = 500 + 0.8y_d + 100$$

$$0.2y = 600$$

$$y = 3000 //$$

$$-500 + 0.2y = 100$$

$$0.2y = 600$$

$$y = 3000 //$$

(ගණනය කිරීම අවශ්‍ය වේ)

ii.

$$y=500+0.8yd+100+80$$

$$y=680+0.8(y-50)$$

$$0.2y=640$$

$$y=3200//$$

$$S+T=I+6$$

$$-460+0.2y=180$$

$$0.2y=640$$

$$y=3200//$$

(ගණනය කිරීම අවශ්‍ය වේ)

$$C=500+0.8yd$$

$$C=500+0.8(y-T)$$

$$C=500+0.8y-40$$

$$C=460+0.8y$$

$$S=-460+0.2y$$

|