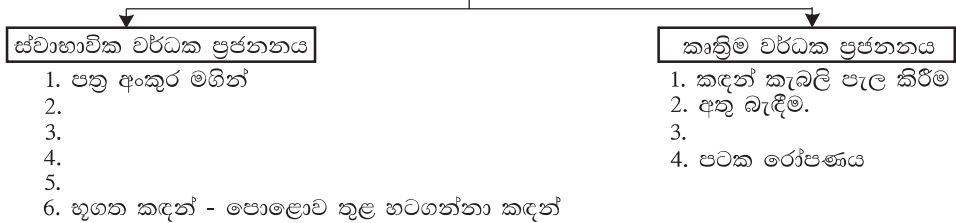


1 පහත ප්‍රකාශ පිළිබඳව ✓/X යොදන්න.

- i. ප්‍රජනනය යනු එක් ජීවී පරම්පරාවකින් නව ජීවී පරම්පරාවක් බිහි කිරීමේ ක්‍රියාවලියයි.
- ii. ජීවයේ අඛණ්ඩතාවයට ජීවින්ගේ ප්‍රජනනය ඉතා වැදගත් වේ.
- iii. ප්‍රජනනය ජීවින්ට පමණක් පොදු ලක්ෂණයක් නොවේ.

2. i. ප්‍රධාන ප්‍රජනන ක්‍රම 02 නම් කරන්න.
- ii. පරිණත ජීවියෙකුගේ ඇති බීජාණු හා වර්ධක කොටස් වලින් නව ජීවියෙකු ඇති වීම (ලිංගික/අලිංගික) ප්‍රජනනය ලෙස හැඳින්වේ.
- iii. ශාක වල සිදුවන වර්ධක ප්‍රජනනය (ලිංගික/අලිංගික) ප්‍රජනන ක්‍රමයකි.

3. පහත සටහනේ හිස්තැන් පුරවන්න. ශාකවල වර්ධක ප්‍රජනනය (වර්ධක ප්‍රචාරණය)



4. ඉහත සඳහන් කළ ස්වාභාවික වර්ධක ප්‍රචාරණ ක්‍රම අනුව පහත දැක්වෙන ශාක වගුවේ වෙන්කර දක්වන්න.

කරපිංචා, රටදෙල්, බෙලි, ජේර, නිල් මානෙල්, අක්කපාන, බිගෝනියා, කඩුපුල්, ගොයම්, කෙසෙල්, අන්නාසි, කපුරු, බතල, හුලංකිරිය, කලාඳුරු, ගොටුකොළ, අන්නාසි, කෙසෙල්, හොඬල, කහ, ඉගුරු, හණ, බුත්සරණ, අරත්ත, හබරල, කිරිඅල, ගහල, කිඩාරං, රතුඑෂු, ලීක්ස්, ඉන්නල, ලොකුඑෂු, අර්තාපල්, මහා රාවණා රැවුල

පත්‍ර අංකුර මගින්					භූගත කඳන් වර්ග.....කි
					1. රයිසෝමය
					2.
					3. කෝමය
					4.

5. a සිට e දක්වා පහත එක් එක් ක්‍රමය හඳුනාගෙන නම් කරන්න.



6. වර්ධක ප්‍රචාරණයට අමතරව භූගත කඳන් මගින් සිදුවන තවත් කාර්යයන් 2 ක් ලියන්න.

.....

7. ස්වාභාවික වර්ධක ප්‍රචාරණයේ වාසියක් හා අවාසියක් ලියන්න.

වාසි අවාසි

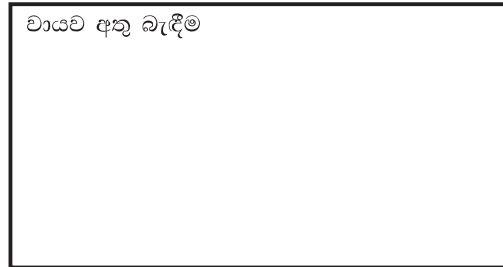
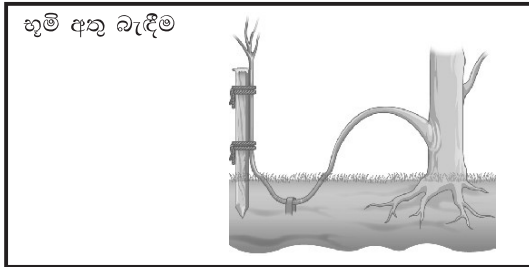
කෘත්‍රීම වර්ධක ප්‍රජනනය

01. අතු කැබලි මුල් අද්දවා ගැනීම කෘත්‍රීම වර්ධක ප්‍රජනන ක්‍රමයකි. මේ සඳහා නිදසුන් ශාක 6 ක් ලියන්න.

- | | | |
|----|----|----|
| 1. | 2. | 3. |
| 4. | 5. | 6. |

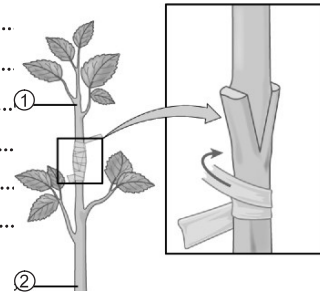
02. අතු බැඳීම හඳුන්වන කවත් නමක් ලියන්න.

03. පහත සඳහන් අවස්ථාවල රූප සටහන් අඳින්න. උදාහරණ ලියන්න.



4. ශාකයක අංකුරයක් හෝ රිකිල්ලක් එම විශේෂයේම හෝ බන්ධුතා ඇති විශේෂයක ශාකයකට සම්බන්ධ කිරීම බද්ධ කිරීම ලෙස හඳුන්වයි. බද්ධ කිරීම හා සම්බන්ධ පහත පද හඳුන්වන්න. රූපයේ 1 හා 2 නම් කරන්න.

1. ග්‍රාහකය :-
2. අනුජය :-
3. අංකුර බද්ධය යනු :-

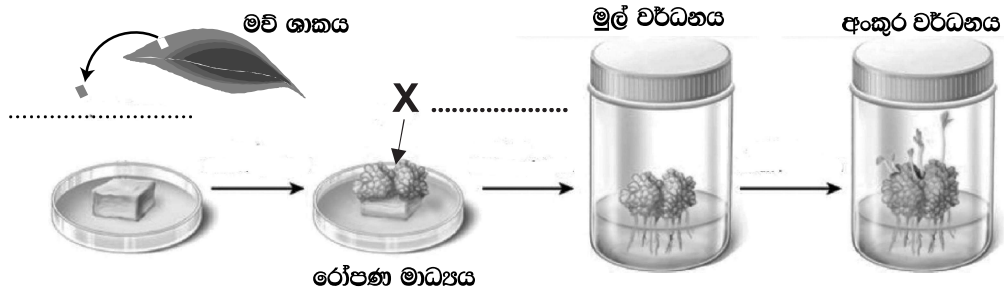


5. බද්ධ කිරීමේ වාසි 3 ක් හා අවාසි 3 ක් ලියන්න.

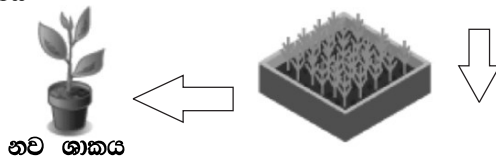
වාසි	අවාසි

6. i. පහත රූපසටහන් මගින් දැක්වෙන පියවරවලට අදාළ ක්‍රියාවලිය කුමක් ද?

ii. හිස්තැන් පුරවන්න.



iii. ක්ලෝනයක් යනු කුමක් ද?

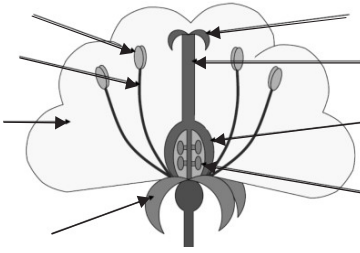


iv. මෙම ක්‍රමයේ වාසි මොනවාද?

ශාකවල ලිංගික ප්‍රජනනය

1. ශාකවල ලිංගික ප්‍රජනන ව්‍යුහය පුෂ්පයයි.

I. දර්ශීය පුෂ්පයක දික් කඩක් රූප සටහනේ දක්වා ඇත. එහි ඊතල වලින් දක්වා ඇති කොටස් නම් කරන්න.



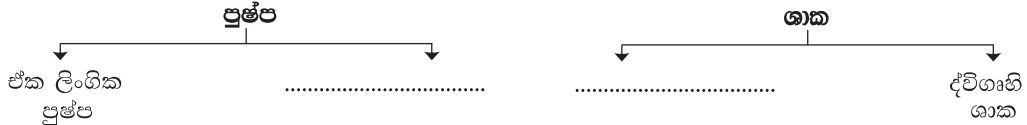
ii. පහත දී ඇති පුෂ්ප පත්‍ර වලයන් පුෂ්පයක පිටත සිට ඇතුළතට පිහිටන අන්දමට අනුපිළිවෙලින් සකසන්න
 a. පුමාංගය b. ඡායාංගය c. මණිය d. මුකුටය

.....

iii. පුෂ්පයේ ඉහත a, b, c, d කොටස් වල කාර්යයන් ලියන්න

.....

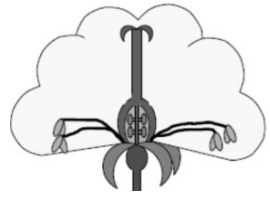
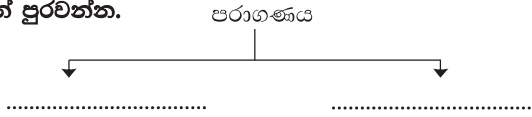
2. පුෂ්ප සහ ශාක ප්‍රජනනය පදනම් කරගෙන බෙදෙන ආකාර 2 ක් පහත දක්වේ. හිස්තැන් පුරවන්න.



පරාගණය

1. පරාගණය අර්ථ දක්වන්න.

2. හිස්තැන් පුරවන්න.



3. a. ඒක ලිංගික පුෂ්ප හට ගැනීම b. බාහිරාවර්ති රේඛු පිහිටීම
 c. අසම පරිණතිය b. ස්වචන්ද්‍යතාව e. යෝග්‍යාධිකතාව

I. මෙම පුෂ්පය දක්වන අනුවර්තනය කුමක් ද?

ii. ඉහත දක්වා ඇත්තේ ශාකවල අනුවර්තන කිහිපයකි. ශාක එම අනුවර්තන දක්වන්නේ කුමන කාර්යයක් සඳහා ද?

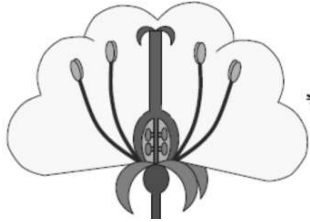
4. පුෂ්පවල පරාගණය සඳහා දායකවන කාරක පරාගණ කාරක ලෙස හැඳින්වේ.

පහත දැක්වෙන එක් එක් කාරකය මගින් පරාගණය වීමට ශාක දක්වන අනුවර්තන 5 බැගින් ලියන්න.

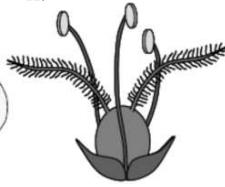
සුළඟ	සතුන්	ජලය

5. පහත දක්වා ඇති එක් එක් පුෂ්පයේ පරාගණ කාරකය කුමක් විය හැකි ද ?

i.



ii.



i.

ii.

6. පරාගණයෙන් පසු සංසේචනය දක්වා පියවර අනුපිළිවෙලින් ලියන්න.



7. i. එලයක් බවට පත් වන්නේ පුෂ්පයේ කුමන කොටසද ?

ii. බීජයක් බවට පත් වන්නේ පුෂ්පයේ කුමන කොටසද ?

8. සංසේචනයෙන් තොරව එල හට ගැනීමේ ක්‍රියාවලිය සඳහා මිනිසා විසින් කෘත්‍රීම වර්ධක ද්‍රව්‍ය භාවිත කරයි.

i. මෙම ක්‍රියාවලිය හඳුන්වන නම කුමක්ද?

ii. මෙහි වාසිය කුමක්ද?

iii. මේ සඳහා උදාහරණ ශාක 2 ක් ලියන්න.

එල හා බීජ ව්‍යාප්තිය

1. එල හා බීජ මව් ශාකයෙන් ඇතට ව්‍යාප්ති කරගත යුතු වන්නේ ඇයි ?

.....

2. ශාකවල එල හා බීජ ව්‍යාප්තිය සිදුවන ක්‍රම 4 කි. හිස්තැන් පුරවන්න.

එල හා බීජ ව්‍යාප්තවන ක්‍රමය	අනුවර්තන	උදාහරණ
සතුන් මගින්	1. 2. 3. 4.	1. 2. 3. 4.
සුළඟ මගින්	1. 2. 3. 4. 5.	1. 2. 3. 4. 5.
ජලය මගින්	1. 2. 3.	1. 2. 3.
ස්පෝටන යාන්ත්‍රණය මගින්	1. 2.	1. 2.

බීජ ප්‍රරෝහණය

1. i. බීජ ප්‍රරෝහණය යනු කුමක්ද ?

.....

ii. බීජ ප්‍රරෝහණය සඳහා අවශ්‍ය සාධක මොනවාද? 1.

2. 3. 4.

2. i. බීජවල සුජනතාව යනු කුමක්ද ?

ii. බීජවල සුජනතාව ඉවත් කිරීමට දරන උපක්‍රම 2 ක් ලියන්න.

.....

මානව ප්‍රජනනය

1. යොවුනුදාවත් සමඟ පුරුෂයින්ගේ හා ස්ත්‍රීන්ගේ ඇතිවන ලක්ෂණ ද්විතියික ලිංගික ලක්ෂණ වේ. ද්විතියික ලිංගික ලක්ෂණ 4 බැගින් ලියන්න.

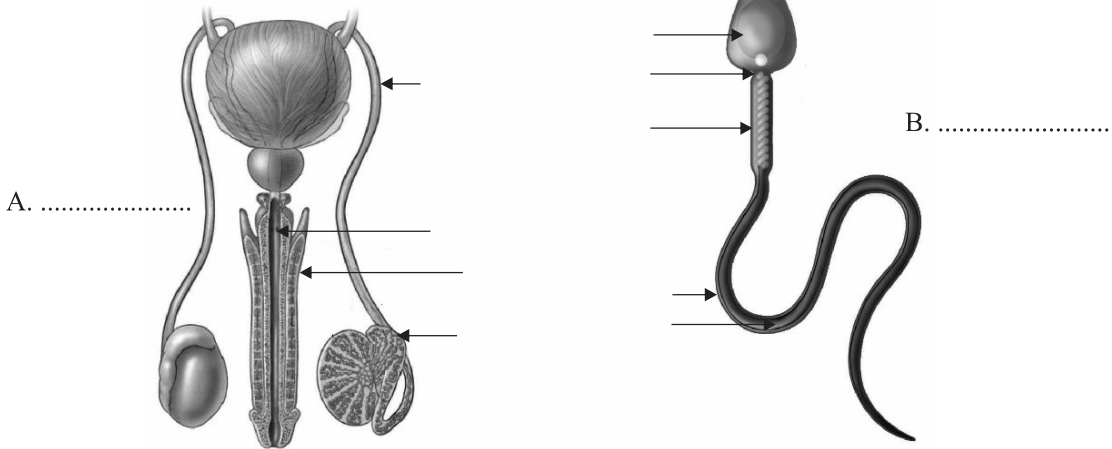
පුරුෂයින්ගේ ද්විතියික ලිංගික ලක්ෂණ	ස්ත්‍රීන්ගේ ද්විතියික ලිංගික ලක්ෂණ
1.	1.
2.	2.
3.	3.
4.	4.

2. ස්ත්‍රී හා පුරුෂ ප්‍රජනක පද්ධතිවල කාර්යය දක්වන්න.

පුරුෂ ප්‍රජනක පද්ධතියේ කාර්යය	ස්ත්‍රී ප්‍රජනක පද්ධතියේ කාර්යය
1.	1.
2.	2.
3.	3.

පුරුෂ ප්‍රජනක පද්ධතිය

1. A හා B හඳුනාගෙන කොටස් නම් කරන්න.

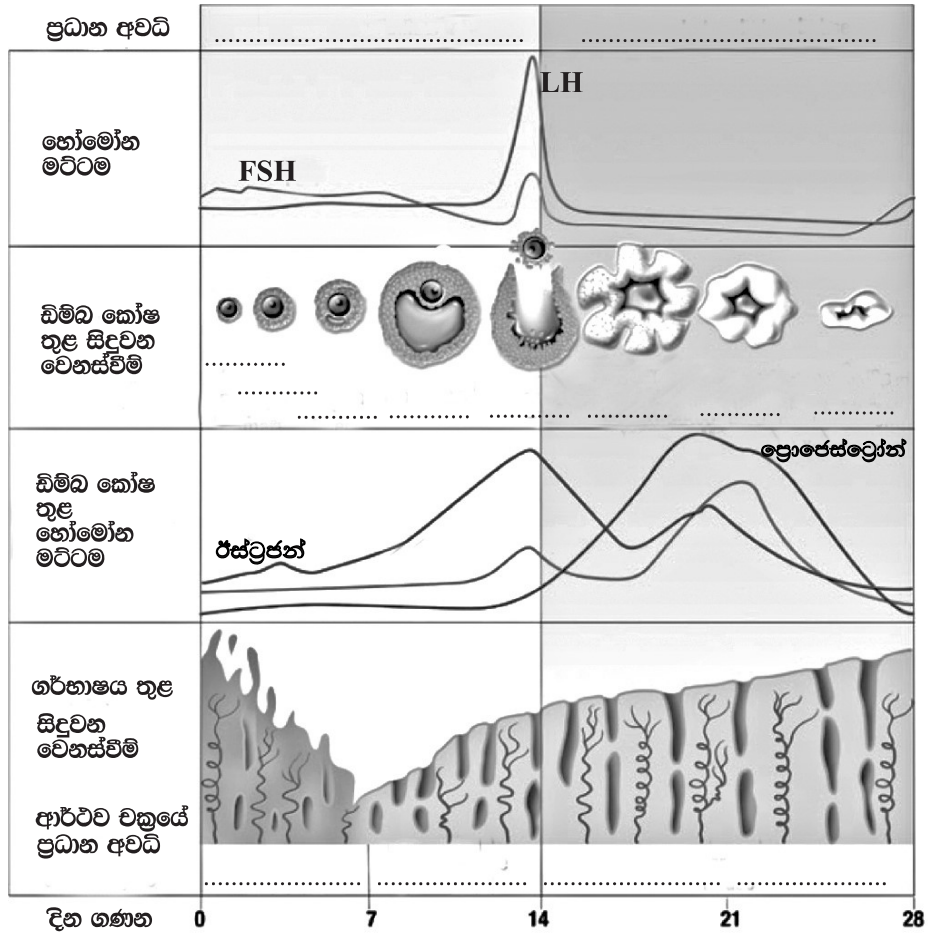


ස්ත්‍රී ප්‍රජනක පද්ධතිය

1. පහත රූපය හඳුනාගෙන කොටස් නම් කරන්න.

	<p>2. ස්ත්‍රීයකගේ ආර්තව චක්‍රයේ දී</p> <p>A.i. ඩිම්බ කෝෂ තුළ වෙනස්වීම් සඳහා බලපාන හෝමෝන නිපදවන්නේ</p> <p>ii. එම හෝමෝන 02 ක මොනවා ද ?</p> <p>B. i. ගර්භාෂය තුළ වෙනස්වීම් සඳහා බලපාන හෝමෝන නිපදවන්නේ</p> <p>ii. එම හෝමෝන 02 ක මොනවා ද ?</p>
--	---

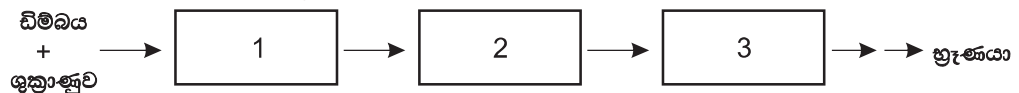
3. ස්ත්‍රීයකගේ ආර්තව චක්‍රයේ දී සිදුවන වෙනස්වීම් වලට අදාළව පහත සටහන සම්පූර්ණ කරන්න.



සංසේචනය අධිරෝපණය හුණයේ විකසනය

1. අධිරෝපණය යනු කුමක්ද?

2. i. මිනිසාගේ කළල විකසනයට අදාළව පහත සටහන සම්පූර්ණ කරන්න.



ii. හුණය යනු කුමක්ද?

ලිංගිකව සම්ප්‍රේෂණය වන රෝග

1. ලිංගිකව සම්ප්‍රේෂණය වන රෝග වලට අදාළව පහත සටහන සම්පූර්ණ කරන්න.

රෝගය	රෝග කාරකයා	රෝග ලක්ෂණ
සිපිලිස්
.....	<i>Herpes simplex</i> :
ගොනෝරියා	<i>Neisseria gonorrhoeae</i>
.....	HIV