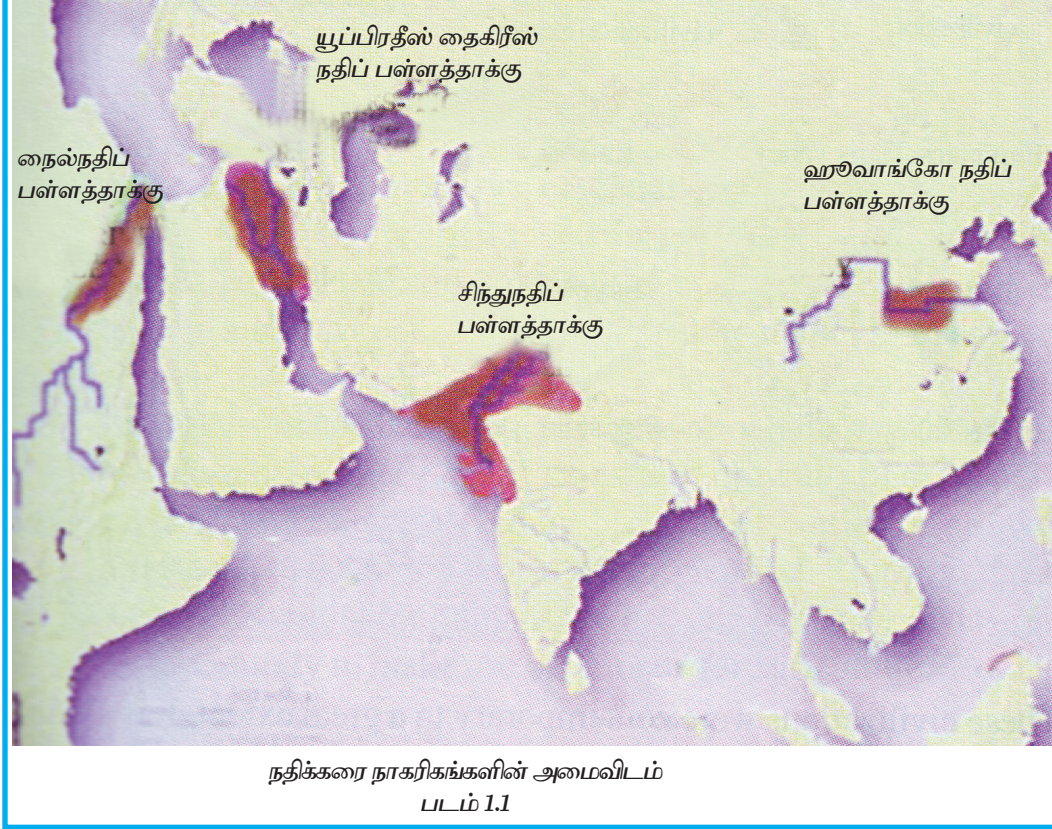


01

புராதன நதிக்கரை நாகரிகங்கள்



மேலேயுள்ள உலகப் புறவுருவப் படத்தை அவதானியுங்கள். அதில் உலகின் புராதன நதிக்கரை நாகரிகங்களின் அமைவிடத்தை அவதானியுங்கள்.

மனிதன் பரிணாம வளர்ச்சியினால் உருவானதொரு விலங்கு எனப் படித்திருப்பீர்கள். அப்பரிணாம வளர்ச்சியின் ஒரு முக்கிய படிமுறையாக நாகரிகங்களையும் கருதலாம். நாகரிகம் என்றால் என்ன? ஒழுக்க நெறி, சிறந்த குணப்பண்புகள் என்பவற்றை வெளிப்படுத்தல் ஆகும். மேலும் விவசாயம் செய்தல், வியாபாரம் செய்தல், நகரங்களை நிர்மாணித்தல், நிரந்தரமான வீடுகளில் வசித்தல் என்பன நாகரிகத்தின் சிறப்பம்சங்களாகும். அழகியல் உணர்வு, பொழுது போக்குப் பண்புகள் என்பவையும் நாகரிகத்தின் பண்புகளாகும்.

படம் 1.1 இல் காட்டப்படும் நான்கு நாகரிகங்கள் நிலவிய கால கட்டங்களும் அப்பிரதேசங்களுக்கு உரித்தாகும் இன்றைய நாடுகளும் வருமாறு.

நதிக்கரைகள்	நாகரிகங்கள்	நாகரிகங்களுக்கு உட்படும் இன்றைய நாடுகள்	நிலவிய காலகட்டம்
யூபிரதீஸ் தைக்கிரீஸ்	மொசப்பத்தேமியா	ஈராக்	கி.மு. 3500 - 1500
நைல்	மிஸிர்(எகிப்து)	எகிப்து	கி.மு. 3100 - 1070
இந்து	இந்தியா	பாகிஸ்தான்	கி.மு. 2500 - 1500
ஹுவாங்கோ	சீனா	சீனா	கி.மு. 1700 - 1000

இந்த நாகரிகங்கள் நான்கும் சம காலத்துக்குரியவனவாகக் காணப்படுவதுடன் அவை நதிக் கரைகளிலேயே தோன்றியுள்ளன.

நாகரிகங்கள் நதிக்கரைகளில் தோன்றுவதற்கான காரணங்கள்

நாகரிகங்கள் நதிக்கரைகளில் தோற்றம் பெறுவதற்கு விசேட காரணங்கள் என்ன என்பதைச் சிந்தித்து, அதனை எழுதிக் கொள்ளுங்கள். உங்கள் விடைகளை கீழ்வரும் விடயங்களுடன் ஒப்பிட்டுப் பாருங்கள்.

நீர் வசதி

மனிதன் உயிர் வாழ்வதற்கு உணவை விட தண்ணீர் முக்கியமாகின்றது. எனவே, நதிக் கரைகளில் தனக்குத் தேவையான நீரையும், விவசாயத்துக்குத் தேவையான நீரையும் மனிதனால் இலகுவாகப் பெற்றுக்கொள்ள முடிந்தது.

வளமான மண்

உணவு உற்பத்திக்கான நடவடிக்கைகளுக்கு நீரைப் போல வளமான மண்ணும் அவசியமாகும். வருடத்தில் ஒருமுறை பெய்யும் அதிக மழை காரணமாக நதிகள் பெருக்கெடுத்தோடிச் செல்லும் போது வளமான வண்டல் படிவுகளைச் சேர்த்தன. இம்மண் விவசாயம் செய்வதற்கு மிகவும் ஏற்றதாகக் காணப்பட்டது.

விவசாயத்துடன் விலங்கு வளர்ப்பும் இணைந்ததாகக் காணப்பட்டது. எனவே வளமான மண்ணில் புல்லும் செழிப்பாக வளர்ந்தது. அந்தப் புல் நிலத்தில் ஆடு,

மாடு, செம்மறியாடு முதலிய மிருகங்கள் மேய்ந்ததுடன் தேவையான குடிநீரையும் இலகுவாகப் பெற்றுக் கொண்டன. எனவே கால்நடைகள் பல்கிப் பெருகின. அவற்றின் மூலம் மனிதனுக்குத் தேவையான பால், இறைச்சி முதலியன கிடைத்ததுடன் அவனது விவசாய நடவடிக்கைகளுக்கும் கால்நடைகள் உதவின.

ஆறுகளில் காணப்பட்ட மீன்களையும் மனிதனுக்கு உணவாகப் பெற்றுக் கொள்ள முடிந்த காரணத்தால் நதிக் கரைகளில் குடியிருப்புகள் தோற்றம் பெற்றன.

போக்குவரத்தும் பொருட்களை கொண்டு செல்லும் வசதியும்

ஆறுகள் பிரதான போக்குவரத்துப் பாதைகளாகவும் அமைந்தன. நிலத்தில் பயணம் செய்வதை விட நீர் போக்குவரத்து இலகுவாகக் காணப்பட்டது. ஆகாய விமானம் இல்லாத அக்காலத்தில் ஏனைய நாகரிகங்களுடனான தொடர்புகள் நீர்போக்குவரத்து மூலமாகவே மேற்கொள்ளப்பட்டன. ஆறுகள் கடலுடன் கலக்கும் இடமான ஆற்றுக் கழிமுகங்கள் வெளிநாட்டுத் தொடர்புகளுக்கான துறைமுகங்களாகின. எனவே, நாகரிகங்களின் சிறப்பம்சங்களுள் ஒன்றான வணிகத் தொடர்புகள் அபிவிருத்தியடைந்தன.

மனிதனின் பரிணாம வளர்ச்சியின் ஒரு கட்டத்தில், நாடோடி வாழ்க்கை மேற்கொள்ளும் இடையனாக இருந்த காலத்தில் நதிக் கரைகளை அடைந்த அவன் அங்கு காணப்பட்ட மேற்கூறிய வசதி வாய்ப்புகள் காரணமாக நாடோடி வாழ்க்கையைக் கைவிட்டு அங்கே நிரந்தரமாகக் குடியேறினான்.

நதிக்கரைகளில் காணப்படும் வசதி வாய்ப்புகளைக் கேள்வியுற்ற பலரும் அங்கு வந்து சேர்ந்தனர். எனவே சனத்தொகை துரிதமாக அதிகரித்தது. அதிகரித்த சனத்தொகைக்கேற்ப தேவைகளும் அதிகரித்தன. இத்தேவைகளை நிறைவு செய்ய முற்பட்ட போது மனிதனின் சிந்தனை மற்றும் ஆற்றல் மேலும் முன்னேற்றமடைந்தன.

வீடுகள், வேலைவாய்ப்பு, கடைகள், போக்குவரத்து, சுகாதார சேவைகள், பொழுதுபோக்கு வசதிகள் முதலியவற்றை விருத்தி செய்யவேண்டிய தேவையேற்பட்டது. மனிதனின் வருவாய் அதிகரித்தபோது வாழ்க்கை வசதிகள் அதிகரித்தன. எனவே தனது ஆடையணிகளை நவீனமாக வடிவமைப்பதில் அவன் கவனம் செலுத்தத் தொடங்கினான்.

காலப்போக்கில் மனிதன் கல்வியின் அவசியம் பற்றி உணர்ந்தான். மொழியை செம்மைப்படுத்தினான். இலக்கியத்திலும், கலைகளிலும் தனது கவனத்தைத் திருப்பினான். பழக்கவழக்கங்களைப் பண்பாடுடையதாக்கினான். விஞ்ஞானம், தொழினுட்பம், தத்துவம் முதலியவற்றிலும் கவனம் செலுத்தினான்.

பல்வேறுபட்ட இச்சமூகத் தேவைகளைத் தனியொரு மனிதனாலோ குடும்பத்தாலோ நிறைவு செய்வது கடினமாக இருந்தது. அதற்காக நிர்வாகக் கட்டமைப்பொன்றை ஏற்படுத்த வேண்டியிருந்தது.

படம் 1.1 இல் அவதானித்த நதிக்கரை நாகரிகங்களில் மேற்படி பல்கூட்டுப் பணிகள் எவ்வாறு நிறைவேற்றப்பட்டன என்பதை ஒவ்வொன்றாகப் பார்ப்போம்.

யூப்பிரதீஸ் - தைக்கிரீஸ் நதிக்கரை நாகரிகம்

யூப்பிரிஸ் - தைக்கிரிஸ் நதிக்கரை பிரதேசம் அன்று மொசப்பத்தேமியா என்று அழைக்கப்பட்டது. இது இன்று ஈராக் என குறிப்பிடப்படுகின்றது. மத்திய கிழக்கு நாடுகளைப் பற்றிய செய்திகளில் ஈராக் பற்றிக் குறிப்பிடுவதை தொலைக்காட்சி மற்றும் ஏனைய ஊடகங்களில் அடிக்கடி அவதானித்திருப்பீர்கள். இன்று அரசியல் மற்றும் பொருளாதார ரீதியில் குழப்பநிலையில் உள்ள இந்த நாடு 3000 வருடத்திற்கு முன்பு “நாகரீகத்தின் தொட்டில்” என்று அழைக்கப்பட்டது.

இன்று ஈராக் என்று அழைக்கப்படும் மொசப்பத்தேமியாவைப் பற்றி அறிந்து கொள்வோம்.

அமைவிடமும் பரம்பலும்

இந்நாகரிகம் இன்றைய ஈராக் நாட்டுக்குரிய பகுதியிலேயே பரவலடைந்ததாக முன்னர் அறிந்தோம். பாரசீகக் குடாவில் கடலுடன் கலக்கும் யூப்பிரதீஸ் - தைக்கிரீஸ் எனும் இரு நதிகளுக்கிடையே பிரதேசத்திலேயே மொசப்பத்தேமிய நாகரிகம் வளர்ச்சியடைந்தது. “மொசப்பத்தேமியா” எனும் கிரேக்கச் சொல்லின் பொருள் “இரு நதிகளுக்கிடையே” என்பதாகும்.

செயற்பாடு 1.1

மொசப்பத்தேமிய நாகரிகம் யூப்பிரதீஸ் - தைக்கிரீஸ் நதிகளுக்கிடையில் வளர்ச்சியடைந்தமைக்கான மூன்று காரணிகளைக் குறிப்பிடுக.



மொசப்பத்தேமிய நகரமொன்றின் இடிபாடு படம் 1.2



அசூர் கனிபால் மன்னன் உயிருடன் இருக்கும் போது உருவாக்கப்பட்ட உருவசிலை படம் 1.3

ஆட்சி முறை

இங்கு ஊர், நிப்பூர், இரிடு, உருக், சிஷ் லாகாஸ் முதலிய நகரங்கள் காணப்பட்டன. நகரங்கள் மாநகரங்களாகவும், மாநகரங்கள் இராச்சியங்களாகவும் வளர்ச்சியடைந்தன. மொசபத்தேமிய அரசன் நாட்டின் தலைவனாவான். அவனுக்கு ஆட்சி செய்யும் உரிமையை கடவுளே வழங்கியிருந்ததாக நம்பப்பட்டது. சுமேரியாவின் செதுக்கல் வேலைப்பாடொன்றில் அமுராபி மன்னனுக்கு சமால் எனும் சூரிய கடவுள் மோதிரமொன்றையும் கோலொன்றையும் அன்பளிப்புச் செய்யும் காட்சி சித்தரிக்கப்பட்டுள்ளது. ஆட்சி புரிவதற்கும் நீதியை நிலைநாட்டுவதற்கும் கடவுளின் அதிகாரம் மன்னனுக்கு ஒப்படைக்கப்படுவதையே அச்செதுக்கல் கலை வெளிப்படுத்தியது.



சமால் எனும் கடவுளிடமிருந்து அமுராபி மன்னனுக்கு மோதிரமும் கோலும் வழங்கல் படம் 1.4

சந்திரக் கடவுளின் முன்னிலையில் மன்னன் பூஜை செய்யும் காட்சியொன்றும் மற்றொரு செதுக்கலில் சித்தரிக்கப்பட்டுள்ளது. இவற்றின் மூலம் கடவுளுக்கும் மன்னனுக்கும் இடையே உள்ள நெருங்கிய தொடர்பு பற்றிய நம்பிக்கை வெளிக்காட்டப்பட்டுள்ளது.

ஆட்சி நிர்வாகத்தைக் கொண்டு நடாத்துவதற்கான வருமானம், வரி அறவிடுவதன் மூலம் பெற்றுக் கொள்ளப்பட்டது. எனவே மொசபத்தேமியாவில் முறையான விதத்தில் வரி அறவிடப்பட்டது. அத்துடன் அதனைச் சித்தரிக்கும் ஓவியம் ஒன்றும் வரையப்பட்டிருந்தது.



அமுராபி அரசன் சூரியக் கடவுளிடமிருந்து நீதிக் கோவையைப் பெறுதல் படம் 1.5

மேற்சொன்ன முறையில் கட்டமைக்கப்பட்டிருந்த அரச நிர்வாகம் ஓர் ஒழுங்கமைப்பில் காணப்பட்டது. இது நாட்டின் அபிவிருத்திப் பணிகளுக்கும் உதவியாக இருந்தது.

செயற்பாடு 1.2

மேலே கூறப்பட்ட சட்டக்கூற்று பற்றி ஆராய்ந்து பார்க்கும்போது அக்காலத்தில் நிலவிய ஆட்சிமுறை பற்றி என்ன கூறுவீர்கள்?

ஆகேடிய அரசனான அமுராபி மன்னன் சிறந்த நிர்வாகியாகவும், போர் வீரனாகவும், நீதித்துறையில் பண்டிதனாகவும் காணப்பட்டான். அவனால் இயற்றப்பட்ட பல்வேறு துறைகளுக்குமான சட்டங்கள் ‘அமுராபி சட்டங்கள்’ என்று சொல்லப்படுகின்றது. அச்சட்டத்திலிருந்து ஒரு வாசகம் பின்வருமாறு.

“ஒருவன் மற்றொருவனின் கண்களைக் குருடாக்கினால் அவனுடைய கண்களும் (அரசனால்) குருடாக்கப்பட வேண்டும்”

பொருளாதாரம்

விவசாயமும் விலங்கு வளர்ப்பும் வேளாண்மையின் அடிப்படை அம்சங்களாகக் காணப்பட்டன. உள்நாட்டு வியாபாரம், நாகரிகங்களுக்கு இடையிலான வியாபாரம் என்பன மூலம் பொருளாதாரம் மேலும் வளமடைந்தது. ஆறுகள் மூலம் அக்கரைக்குச் செல்லும் தோணிகளைச் சித்தரிக்கும் செதுக்கல்கள் அவர்களது நதிவழிப் பயணங்களுக்கு சாட்சியாக அமைந்துள்ளது.

நகரங்கள், மேட்டு நிலங்கள் என்பவற்றில் அமைக்கப்பட்டிருந்த கட்டடங்கள், தானியக் களஞ்சியங்கள் இருந்திருக்கலாம் என நம்பப்படுகின்றது.

முதன்முதலாக நாணயங்களைப் பயன்படுத்திய நாகரிகம் மொசப்பத்தேமியா என்பது உங்களுக்குத் தெரியுமா? பண்டமாற்று முறையைவிட அங்கு பணம் மூலமான கொடுக்கல், வாங்கல்கள் மேற்கொள்ளப்பட்டமைக்கான சான்றுகள் காணப்பட்டன.

சமய வழிபாடுகளும் நம்பிக்கைகளும்

மனித நாகரிகத்தின் ஆரம்பம் முதலே சமய நம்பிக்கைகள் நிலவி வந்திருப்பதை அவதானிக்க முடிகிறது. மனிதனால் அறிய முடியாதவற்றையும், கட்டுப்படுத்த முடியாத சக்திகளையும் தனக்கு மேலுள்ள சக்தியின் செயல்கள் என்ற கருத்து மனிதனிடம் முக்கியத்துவம் பெற்றது.

மொசப்பத்தேமிய மக்களிடம் கடவுள் நம்பிக்கை காணப்பட்டதுடன் அவர்களுக்குப் பூஜை, புனஸ்காரங்கள் செய்தல் அவர்களின் வணக்க வழிபாட்டு முறைகளாகக் காணப்பட்டன.

மாடுக், இஆ, சின், சமாஸ் முதலியன அவர்களின் பிரபலமான தெய்வங்களாகும். சூரியக் கடவுளும் சந்திரக்கடவுளும் நீளமான தாடியுடைய அறிவாளிகளைப் போன்ற உருவத்தில் சித்தரிக்கப்பட்டுள்ளன. வானத்துக்கும் பூமிக்கும் சுவர்க்கத்திற்கும் கடலுக்கும் காற்றுக்கும் அதிபதிகளாக வெவ்வேறு தெய்வங்கள் காணப்பட்டதுடன் “எஸ்தர்” எனப்படும் பெண் தெய்வமும் வணக்க வழிபாட்டுக்குரியதாக விளங்கியது.

ஒவ்வொருவருக்கும் தனிப்பட்ட தெய்வங்களும் காணப்பட்டன. மனிதனை மீட்கக் கூடிய சக்தி தெய்வங்களுக்கே உரியதென்று நம்பப்பட்டது. கடவுளுக்கும் மனிதருக்குமிடையில் தொடர்பை ஏற்படுத்தும் பூசகர்களும் காணப்பட்டனர். சமய சம்பந்தமான விசாலமான கட்டடங்களும் அங்கு காணப்பட்டன. ஊர் என்னும் நகரில் அமைந்திருந்த “சிகுறாத்” எனும் பிரமாண்டமான கட்டடம் ஒரு கோயிலாகும் என்பது பலரது அபிப்பிராயமாகும். “சிகுறாத்” என்பது சமயத் தலங்களைக் குறிக்கும் சொல்லாகும்.

எழுத்துக்கலை

பேச்சுக்கலை தோன்றி நீண்ட காலத்திற்குப் பின்னரே எழுத்துக்கலை தோற்றம் பெற்றது. எழுத்துக்கலையும் மொசுப்பத்தேமிய நாகரிகத்திலேயே முதன் முதலாக தோற்றம் பெற்றதாக நம்பப்படுகின்றது.

ஆரம்பத்தில் எழுதுவதற்கு பயன்படுத்தப்பட்டது ஈரக்களிமண் தட்டுக்களிலாகும். களிமண் தட்டுக்களில் ஆப்பு வடிவிலான எழுத்துக்கள் எழுதப்பட்டன. இவ்வெழுத்துக்கள் சித்திரங்களாக காணப்பட்டதுடன் ஒவ்வொரு உருவமும் பொருளுடையனவாக விளங்கின. நட்சத்திரம் கடவுளையும், பாதங்கள் பயணத்தையும் குறித்து நின்றன. இவ்வாறான 600 உருவ வடிவிலான எழுத்துக்கள் காணப்பட்டன.

சில நூற்றாண்டுகள் கழிந்த பின்னர் ‘பப்பிரஸ் புல்’ எழுதுவதற்காகப் பயன்படுத்தப்பட்டதைத் தொடர்ந்து, களிமண் தட்டுக்களில் எழுதும் வழக்கம் இல்லாமற் போனது.

மொசுப்பத்தேமியாவில் எழுதப்பட்ட விடயங்களுள் இன்று எஞ்சி இருப்பது அமுராபி அரசரால் எழுதப்பட்ட அமுராபி சட்டக்கோவையாகும். இது செப்பனிடப்பட்ட கருங்கல்லில் எழுதப்பட்டுள்ளது.

பபிலோனியா நகரில் நிப்பூர் தேவாலயத்தில் அதிகமான அளவு எழுதப்பட்ட களிமண் தட்டுக்கள் சேகரித்து வைக்கப்பட்டிருந்தன. இதுவே உலகின் முதலாவது நூல் நிலையம் எனவும் கருதப்படுகின்றது.

விஞ்ஞானமும் தொழில்நுட்பமும்

படம் 1.6 இல் காட்டப்பட்டுள்ளது மொசுப்பத்தேமியா கல்வெட்டொன்றில் காணப்படும் நில அளவைப் படமாகும்.

இன்று நாம் 10 வரை பயன்படுத்தும் கணித முறையானது அங்கு 60 வரையில் பயன்படுத்தப்பட்டுள்ளது. இடப்பெறுமானத்தை அறிந்து கொள்வதற்காக அங்கு கணித முறை பயன்படுத்தப்பட்டுள்ளது. கலண்டர் முறையொன்றும் இங்கு காணப்பட்டது. அது விவசாயத்திற்கு உகந்த காலத்தைத் தீர்மானிப்பதற்காகப் பயன்பட்டது.

கி.மு 3000ம் ஆண்டில் மொசுப்பத்தேமியாவில் அதுவரையும் கைகளால் 'வளையப்பட்ட களிமண்' பாத்திரங்கள், வளைதற் சில்லு கண்டுபிடிக்கப்பட்டதன் பின்னர் வேகமாகவும், அலங்காரமாகவும் இலகுவாகவும் செய்யக்கூடியதாக இருந்தது.

முதன் முதல் உலக வரைபடம் மொசுப்பத்தேமியாவிலேயே வரையப்பட்டது. களிமண் தட்டுக்களில் வரையப்பட்ட இவ்வரைபடம் வரி அறவிடுவதற்காகப் பயன்படுத்தப்பட்டுள்ளது.

சில்லின் உபயோகமும் முதன் முதலில் மொசுப்பத்தேமியாவிலேயே பயன்படுத்தப்பட்டது. கம்பு, அச்சு என்பன மூலம் இரண்டு சில்லுகளை இணைத்து உபயோகித்திருப்பதை சில்லின் மத்தியில் துவாரம்



நில-அளவை
வரைபடம் படம் 1.6



வண்டியொன்றின் மாதிரி
படம் 1.7

இருப்பதைக் கொண்டு அறிய முடிகின்றது. போர் நடவடிக்கைகளுக்காகவும், பாரம் இழுப்பதற்காகவும் பயன்படுத்தப்பட்ட வண்டிகளைத் தயாரிப்பதில் சில்லுகள் உபயோகித்து இருப்பதை அறிய முடிகின்றது. இவ்வாறான இரட்டைச் சில்லு வண்டிகள் மொசுப்பத்தேமியாவில் பாவனையில் இருந்துள்ளன. கட்டடக் கலைஞர் ஒருவரால் கல்லில் வரையப்பட்டிருந்த தேவாலயம் ஒன்றின் திட்டவரைபடம் உலகின் முதலாவது கட்டட வரைபடமாகும்.

வைத்தியத்துறை

மொசுப்பத்தேமிய வைத்தியத்துறையானது தெய்வம், பேய், ஆவி என்பவற்றின் நம்பிக்கையுடன் இணைந்ததாகவே காணப்பட்டது.

கனவுகளுக்குப் பலன் கூறும் பழக்கமும் இவர்களிடம் காணப்பட்டது. நோய்களை மாயசக்திகள் மூலம் குணப்படுத்தலாம் என்ற நம்பிக்கையும் நிலவியது. அதேபோன்று நோய் நிவாரணத்துக்கான மருந்துகள் 600 வகைக்கும் கூடுதலாகக் குறிப்பிடப்பட்டுள்ளன. மூலிகைச் செடிகள், மரங்கள், வேர்கள், கனிப்பொருட்கள் என்பவற்றின் மூலம் இம்மருந்துக்கள் தயாரிக்கப்பட்டிருந்தன. தீக்காயங்களுக்கு மென்மையான களிம்புகள் பூசப்படும் வழக்கம் காணப்பட்டது. மனிதனுக்கு ஓய்வு அவசியம் என்பதும் குறிப்பிடப்பட்டுள்ளமை இம்மக்களின் வைத்தியத்துறை அறிவினை சுட்டிக் காட்டுகிறது.

கலாசாரம்

நாம் இங்கு கட்டக்கலை, சிற்பக்கலை, செதுக்கல்கலை என்பவற்றைப் பற்றிக் கலந்துரையாடுவோம்.

கட்டடக் கலை

புராதன உலகில் காணப்பட்ட உலக அதிசயங்கள் ஏழு பற்றி புத்தகங்களில் குறிப்பிடப்பட்டுள்ளது. அவையாவை என உங்களால் கூற முடியுமா? அருகில் உள்ள படத்தில் சித்திரிக்கப்பட்டுள்ளது அதில் ஒரு அதிசயமாகும்.



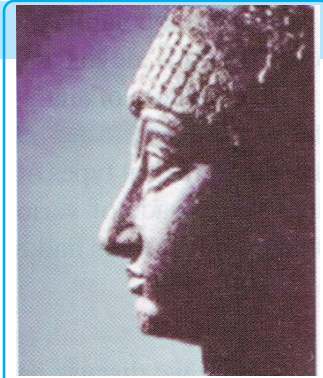
தொங்கு தோட்டத்தின் மாதிரித் தோற்றம்
படம் 1.8

இவ்வுலக அதிசயம் காணப்பட்டது மொசப்பத்தேமிய நாகரிகத்திற்குரிய பபிலோனியாவிலாகும். இது ஏழுக்கு மாளிக்கைகான ஒரு பல்கூட்டுக் கட்டடத்தொகுதியாகும். இம்மாடிக் கட்டடம் தொங்கு தோட்டங்களைக் கொண்டதாக அமைந்திருந்தமையே அதன் அதிசயத்திற்குக் காரணமாகும்.

மொசப்பத்தேமியாவின் கட்டடக் கலைபற்றிக் கலந்துரையாடும்போது சிகுறாத் என்னும் கோயில் கட்டடம் பற்றி விசேடமாகப் பேசப்படுகிறது. இக்கட்டடம் பெரும்பாலும் செங்கற்களாலே கட்டப்பட்டிருந்ததுடன் முன்கவர் மாத்திரம் மின்னும் செங்கற்களால் கட்டப்பட்டிருந்தது. இக்கட்டட அத்திவாரம் விசாலமானது. படிப்படியாக உயர்த்தப்பட்ட இக்கட்டடத்தின் உச்சி சிறிய கோயில் ஒன்றைப் போல நிர்மாணிக்கப்பட்டுள்ளது.

சிற்பக்கலை

கௌடியா அரசனின் சிலை முற்றிய கருங்கல்லில் வடிக்கப்பட்டிருந்தது. ஆயினும் அதன் முகத்தின் உணர்ச்சி வெளிப்பாடு எவ்வளவு உயிரோட்டமாய் அமைந்துள்ளதென அவதானியுங்கள். இச்சிலையின் தலைப்பகுதிக்குக் கீழ் அவனது கம்பீரமான உடற்கட்டும் தத்துரூபமாக வடிவமைக்கப்பட்டிருந்ததை எம்மால் உணரக் கூடியதாக உள்ளது.



கௌடியா அரசனின் சிலை
படம் 1.9

செதுக்கல்கலை

மிகவும் அற்புதமாகச் செதுக்கப்பட்டுள்ள கற்பலகைகளை காணமுடிகின்றது. அவை ஆண், பெண் உடலமைப்புகளை யதார்த்த பூர்வமாக சித்தரிக்கின்றன. இது அக்காலக் கலைஞர்களின் திறமையை வெளிக்காட்டுகின்றது.

செயற்பாடு 1.3

மொசப்பத்தேமிய நாகரிகம் சம்பந்தமான புகைப்படங்கள், வரைபடங்கள், சித்திரங்கள் முதலியவற்றைச் சேகரித்து உங்கள் வெளிக்களப் புத்தகத்தில் ஒட்டி, அவைபற்றி சுருக்கமாக விளக்கம் எழுதுக.

நைல் நதிக்கரை நாகரிகம்

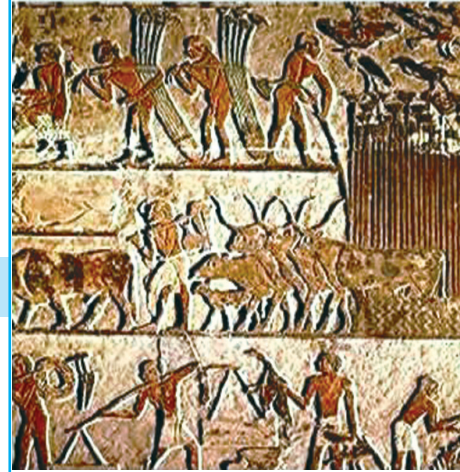
நதிக்கரை நாகரிகங்களுள் அதிகூடிய காலம் நிலவிய நாகரிகம் நைல்நதிக்கரை நாகரிகமாகும். கி.மு 3100 முதல் கி.மு 1070 வரையான காலப்பகுதியில் இந்நாகரிகம் நிலவியது. அக்காலகட்டத்தில் நைல்நதிக்கரைகளிலும் அதன் கழிமுகங்களிலும் வாழ்ந்த மக்களின் நிர்வாக, பொருளாதார, சமூக, கலாசார நிலைமைகள் பற்றி அறிந்துகொள்வதற்கு அங்கு போதியளவு ஆதாரங்கள் கிடைத்துள்ளன. அவ்வாதாரங்களைக் கொண்டு புதுமையான அந்த நாகரிகத்தைப்பற்றி அறிந்து கொள்வோம்.

அமைவிடம்

நைல் நதி நாகரிகமானது ஆப்பிரிக்காக்கண்டத்தின் எகிப்து பிரதேசத்தில் நைல் நதியை அண்டி வளர்ச்சியடைந்த நாகரீகமாகும். உலகிலேயே மிகவும் நீளமான நதியான நைல், ஆப்பிரிக்காவின் விக்டோரியா ஏரியில் ஆரம்பித்து எகிப்துக்கு ஊடாகப் பாய்ந்து மத்தியதரைக் கடலில் கலக்கிறது.

பொருளாதாரம்

நைல் நதிப்படுக்கையில் காணப்பட்ட வளமான மண்ணில் கோதுமை, வாற்கோதுமை (பார்லி), மிலட் முதலிய தானியங்கள் செழிப்பாக விளைந்தன. தமது பிரதேச மக்களின் தேவைக்கு மேலதிகமாகவும் அவர்களால் தானியங்கள் உற்பத்தி செய்ய முடிந்தது. மொசப்பத்தேமியாவைப் போலவே நைல் நதி வாசிகளும் நீர்ப்பாசனத் தொழினுட்பத்தைப் பயன்படுத்தியமைக்கான ஆதாரங்கள் காணப்படுகின்றன.



நைல்நதி நாகரிகத்தில் விவசாய நடவடிக்கைகளைச் சித்தரிக்கும் சுவரோவியம் படம் 1.10

வர்த்தக மத்திய நிலையம் என்ற வகையில் மொசப்பத்தேமியாவை விட நைல் நதி நாகரிகம் முக்கியத்துவம் பெறுகின்றது. நைல் நதி மத்திய தரைக்கடலிலே சங்கமமாகின்றது. ஆதி காலந்தொட்டே மத்திய தரைக் கடலில் விரிவான வியாபார நடவடிக்கைகள் மேற்கொள்ளப்பட்டு வருகின்றன.

செயற்பாடு 1.4

நைல் நதிக்கரையின் அமைவிடம் அங்கு ஒரு நாகரிகம் உருவாவதில் எவ்வாறு செல்வாக்குச் செலுத்தியுள்ளது, உமது விடையை ஒரு பந்திக்குள் எழுதுக.

எகிப்தின் கிழக்கு எல்லையில் செங்கடல் அமைந்துள்ளது. முற்கால வர்த்தகர்கள் இந்தியா, இலங்கை, சீனா முதலிய நாடுகளின் வர்த்தகப் பொருட்களை செங்கடல் ஊடாகவே ஐரோப்பாவுக்குக் கொண்டு சென்றுள்ளனர். எகிப்தின் நைல் நதிக்கு கழிமுகத்தை அண்மித்த பிரதேசம் (தற்போது சுயஸ்கால்வாய் அமைந்துள்ள பகுதி) கிழக்கு, மேற்கு வர்த்தகத்தை தொடர்புபடுத்திய மத்திய நிலையமாகக் காணப்பட்டது.

எனவே செங்கடலின் ஆரம்பம் முதல் முடிவு வரை கடல்வழி வர்த்தகத்தை எகிப்தினால் தனது கட்டுப்பாட்டுக்குள் வைத்துக் கொள்ள முடிந்தது. இதனால் எகிப்துக்கு அதிக வரியும் கிடைத்தது.

ஆட்சிமுறை

கி.மு. 3000 ஆம் ஆண்டளவிலும் இந்த நாகரிகத்தில் அரசர்கள் இருந்தமை தெரிய வருகின்றது. ஒரு கட்டத்தில் வடஎகிப்து, தென்எகிப்து என்று காணப்பட்ட இரண்டு பகுதிகளும் ஒன்றாக இணைக்கப்பட்டன. கி.மு. 2600 அளவில் நைல்நதிக்கு கரை முழுமையான ஆட்சிப்பரிபாலனத்தையுடைய அரசாங்கம் காணப்பட்டது.



3 ஆம் துத்மொஸிஸ் அரசன் படம் 1.11

அருகில் காணப்படும் படத்தில் இருப்பது மூன்றாம் துத்மொஸிஸ் அரசனின் தோற்றமாகும்.

ரமேசஸ் எனும் அரசன் 20 ஆம் அரச வம்சத்துக்குரியவன். அவனே அந்த அரச வம்சத்தின் கடைசி முக்கிய மன்னன். அவனுடைய ஆட்சிக் காலத்தில் மொசப்பத்தேமியாவுடன் யுத்தமொன்று நடந்தமைக்கான தடயங்கள் காணப்படுகின்றன. மேலும் அவனுக்கு வெளிநாட்டு ஆக்கிரமிப்பாளர்களுடனும் மோத வேண்டிய நிலை ஏற்பட்டது.

இந்த நாகரிக ஆட்சியதிகாரத்தின் உன்னத இடத்தில் அரசன் காணப்பட்டான். ஆட்சியதிகாரம் தெய்வத்திடமிருந்து அரசனுக்குக் கிடைத்திருப்பதாக நம்பப்பட்டது. அரசர்கள் 'பாரோ' எனும் பெயரில் அழைக்கப்பட்டனர்.

லெளகீகத் தலைவன் என்பதைப் போலவே ஆன்மீகத் தலைவனும் அரசனாகவே விளங்கினான். அரசனின் கீழ் அமைச்சர்களும் உத்தியோகத்தர்களும் காணப்பட்டனர். சமய குருமார் அரசனுக்கு அடுத்த கட்டத்தில் முக்கியத்துவமான வர்களாக காணப்பட்டனர்.

நிர்வாகம் சமயம், பொருளாதாரம், பரிபாலனம் என்ற வகையில் ஆட்சிக் கடமைகள் ஒழுங்கமைக்கப்பட்டிருந்தன. பொரும்பாலும் அரசாட்சி உரிமை தந்தையிடமிருந்து மகனுக்குரியதாகக் காணப்பட்டது. ஆண் பிள்ளைகள் இல்லாத சந்தர்ப்பத்தில் பெண்களும் ஆட்சிப்பீடம் ஏறியுள்ளனர்.

நைல்நதி நாகரீகத்தில் இரண்டு பிரதான சமய நம்பிக்கைகள் காணப்பட்டன. அவற்றில் ஒன்று 'ரே' எனும் சூரியக் கடவுளை வணங்குதல். மற்றையது மரணம் மற்றும் மறுபிறப்பின் அதிபதி 'ஓசிரிஸ்' எனும் தெய்வத்தை வணங்குவதுமாகும்.

நைல்நதி நாகரீக அரசர்களான பாராபோ உலகில் வாழும் தெய்வங்களாக மதிக்கப்பட்டனர். அரசன் உயிருடன் வாழும் போது "ஓரஸ்" கடவுளாகவும், இறந்த பின்னர் "ஓசிரிஸ்" கடவுளாகவும் நம்பினர். ஓசிரிஸ் தெய்வம் மரணத்திற்கும் தண்டனைக்கு அதிபதி என மக்கள் நம்பினர். பிற்பட்ட காலங்களில் அரசன் "ரே" தெய்வமாக மதிக்கப்பட்டான்.

சமய வணக்க வழிபாடுகளும் நம்பிக்கைகளும்

நைல்நதி வாசிகளின் சமய, வணக்க வழிபாடு மற்றும் நம்பிக்கைகள் பற்றி அறிய உதவும் எழுத்து மூலமான ஓர் ஆதாரம் 'மரணித்தவர்களின் புத்தகம்' எனப்படும் நூலாகும். இது பப்பிரஸ் புல்லினாலான கடதாசியில் எழுதப்பட்டுள்ளது. இவ்வுலகில் மனிதன் செய்யும் நன்மை தீமைகள் அடுத்த பிறவியில் பாதிப்புச் செலுத்தும் என்று இப்புத்தகத்தில் குறிப்பிடப்பட்டுள்ளது.



மரணித்தவர்களின் புத்தகத்தில் பெறப்பட்டது படம் 1.12

தெய்வங்கள், பேய்கள் பற்றியும் அவற்றின் ஆற்றல்கள் அவற்றோடு தொடர்பு கொள்ளக் கூடிய முறைகள், ஈமச்சடங்கு சம்பிரதாயங்கள், மரணச் சடங்கில் ஓத வேண்டிய மந்திரங்கள் முதலியன இப்புத்தகத்தில் உள்ளடங்கியுள்ளன.

மரணத்தின்பின் வாழ்வு

மரணத்தின் பின்னரும் மனிதனுக்கு வாழ்க்கையுண்டு என்ற நம்பிக்கை முதன் முதல் நைல்நதி நாகரிகவாசிகளிடமே காணப்பட்டது. அரச வம்சத்தவர்களுக்காகவும் தனிப்பட்டவர்களுக்காகவும் அமைக்கப்பட்ட கல்லறைகள் மூலம் மரணத்தின் பின்னரான வாழ்க்கை பற்றிய நம்பிக்கையை அறிந்து கொள்ளலாம். இங்கு காணப்படும் தொண்ணூறுக்கும் மேற்பட்ட பிரமிட்டுக்கள் அவர்களின் மரணத்திற்குப் பின்னர் வாழ்க்கையுண்டு என்ற நம்பிக்கையின் ஆதாரங்களாகும். பிரமிட்டுக்குள் வைக்கப்படும் சடலங்கள் மருந்துக்களிட்டு பாதுகாத்து வைக்கப்பட்டுள்ளன. பிரமிட்டுக்களின் உட்புறச் சுவர்கள் மறுஉலக-வாழ்வின் நம்பிக்கை கருதி அலங்கரிக்கப்பட்டிருந்தன.



நரிமுக கடவுள் மரணச் சடங்கு செய்தல்
படம் 1.13

இறந்துபோனவர்கள் வாழும் போது விரும்பிய பொருட்களை எல்லாம் சடலங்களுடன் பிரமிட்டுக்களுள் வைப்பதால் அவர்களை மகிழ்வடையச் செய்யலாம் என்றும் எதிர்பார்க்கப்பட்டது. இதனால் அவர்கள் பாவித்த பொருட்கள், ஆபரணங்கள், உணவுவகைகள் என்பன சடலங்களுடன் வைக்கப்பட்டன. சூரியன் உதிக்கும்போது உடலிலிருந்து பிரியும் உயிரானது வானத்தில் பயணஞ் செய்துவிட்டு சூரியன் மறையும்போது தனது சரீரத்துடன் சேர்ந்துகொள்ளும் என்ற நம்பிக்கை அன்று நிலவியது. அனைத்து பிரமிட்டுக்களும் நைல்நதியின் மேற்குத் திசையில் அமைக்கப்பட்டதன் காரணம், சூரியன் மறையும்போது ஆத்மாவானது இலகுவாகப் பிரமிட்டினுள் நுழைந்து தனது தேகத்துடன் சேர்ந்து கொள்ளும் என்பதனாலேயாகும்.

கலாசாரம்

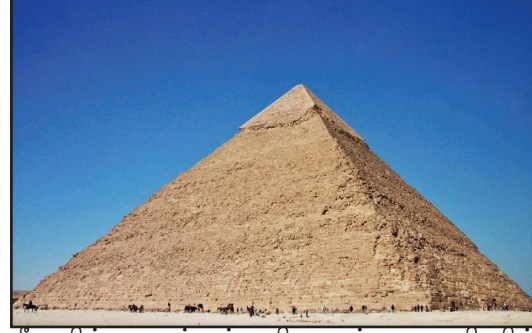
கட்டிட நிர்மாணமும் கலைகளும் கலாசாரத்தின் முக்கிய அம்சங்களாகும். எகிப்தில் காணப்பட்ட கலையம்சங்களின் புகைப்படங்கள் சிலவற்றை உன்னிப்பாகக் கவனியுங்கள். நீங்கள் ஏன் அவற்றைப் பார்வையிடுகிறீர்கள்? இரசனைக்காக அல்லது மகிழ்ச்சிக்காக என்று நீங்கள் பதில் கூறலாம்.

எகிப்தின் கலையம்சங்கள் அதிகமாக தேவாலயங்கள், பிரமிட்டுக்கள், அரசமாளிகைகள் என்பவற்றினுள்ளேயே காணப்பட்டன. அவற்றை சாதாரண மக்கள் பார்த்து இரசிப்பதற்கு சந்தர்ப்பம் கிடைக்கவில்லை. ஆனாலும் இலங்கையின் கலைப்படைப்புகள் திறந்த வெளியரங்குளில் காணப்பட்டன. அவை பொதுமக்களுக்கான கலைப்படைப்புகளாகும்.

செயற்பாடு 1.5

பிரமிட் ஒன்றை வரையுங்கள்.
பிரமிட் என்றால் என்னவென்று
சிறு குறிப்பொன்று எழுதுக.

எகிப்திய நாகரீகத்தில் கட்டடக்கலையின் அதிக சிறப்பு பெற்றதாகக் காணப்படுவது பிரமிட்டுக்களாகும். கி.மு 2700 ஆம் ஆண்டளவில் நாகரிகத்தின் முதல் கட்டத்தில் குஃபு எனும் அரசனால் “கீசா” எனும் இடத்தில் கட்டப்பட்ட பிரமிட்டானது. உலகின் பிரமிக்கத்தக்க கட்டட நிர்மாணமாகக் கருதப்படுகிறது.



கீசாவில் அமைந்துள்ள பிரமாண்டமான பிரமிட்ட படம் 1.14

கி.மு. 2630 - 1530 கால கட்டத்தில் எகிப்தில் அமைக்கப்பட்ட பிரமிட்டுக்களின் எண்ணிக்கை தொன்னூறுக்கும் அதிகமாகும். இப்பிரமிட்டுக்கள் அரசர்களினதும் மகாராணிகளினதும் கல்லறைகளாகவே கட்டப்பட்டன என்பது உங்களுக்குத் தெரியும். அரசனோ அரசியோ இறந்த பின்னர் அச்சரீரம் மருந்திடப்பட்டு நீண்டகாலம் சிதைவுறாது இருக்கும்படி பாதுகாப்பாக வைக்கப்பட்டது. பிரமிட்டுக்களின் உட்கவர் சித்திரங்களால், செதுக்கல்களால் அலங்கரிக்கப்பட்டிருந்தன. பிரமிட் என்பது ஒரு தனியான அமைப்பல்ல. அது ஒரு கட்டடத் தொகுதியாகும். அதாவது ஒரு பிரமிட்டைச் சுற்றிவர பல பிரமிட்டுக்கள் காணப்படுவதுடன் உள்ளே பெரிய அறைகளும் சுவர்களும் மதில்களும், சிற்பங்களும், செதுக்கல்களும், சித்திரங்களும் அமைக்கப்பட்டிருந்தன.

பிரமிட்டுக்கள் உள்ளே கட்டப்பட்டு அதன் பின்னரே வெளிப்பகுதி படிப்படியாக கட்டப்பட்டதாக புதிதாக அறியப்பட்டுள்ளது. இவ்வாறு பாரிய செலவில் பல வருடங்களாக கட்டப்பட்ட பிரமிட்டுக்கள் ஒரேயொரு சந்தர்ப்பத்தில் மட்டுமே பயன்படுத்தப்பட்டது. அது என்ன சந்தர்ப்பம் என்பதைச் சற்றே சிந்தித்துப் பாருங்கள்.

எழுத்துக்கலை



மகாராணி ஒருவரின் கல்லறையில் காணப்படும் உருவ எழுத்துக்கள் படம் 1.15

நீங்கள் படித்துக் கொண்டிருக்கும் புத்தகத்தில் காணப்படும் உருவவடிவிலான எழுத்துக்களைக் கொண்ட படமொன்றை வாசிப்பதற்கு முயற்சி செய்யுங்கள். 3000 ஆண்டுகளுக்கு முன்னர் எழுதப்பட்ட இவ்வெழுத்துக்களை யாராலும் இதுவரை வாசிக்க முடியவில்லை. என்றாலும் 100 வருடங்களுக்கு முன்னர் பிரான்சிய அறிஞர் ஒருவர் இவ்வெழுத்துக்களை ஆராய்ந்து இவை மொசப்பத்தேமிய எழுத்துக்களுக்கு சமமானவை என்றும் கூறியுள்ளார். ஆயினும்

இவை சீன எழுத்துக்களுக்கு சமமானதாக இல்லை என்றும் குறிப்பிடுகின்றார்.

எழுத்துக்களுள் மிகவும் பழையமையானவை எகிப்திய எழுத்துக்களா? மொசப்பத்தேமிய எழுத்துக்களா? என்ற கருத்து வேறுபாடும் நிலவுகிறது. எனினும் இவ்விரு நாகரிகங்களுக்குமுரிய எழுத்துக்கள் 3000 ஆண்டுகால பழைமை வாய்ந்தவையாகும். ஆரம்பகால எகிப்தில் சுவர்கள் அல்லது பலகைகளே எழுதுவதற்குப் பயன்படுத்தப்பட்டுள்ளன. முக்கியமான ஆவணங்கள் தங்கம் அல்லது வெள்ளி மூலம் பூசப்பட்டு பாதுகாக்கப்பட்டது. இவ்வெழுத்துக்கள் வலமிருந்து இடமாகவும் சில சந்தர்ப்பங்களில் மேலிருந்து கீழாகவும் கி.மு. 2600 இல் எழுதப்பட்டுள்ளன. இடைவெளிகளோ, சொற்பிரிப்பு முறைகளோ காணப்படவில்லை. இவ்வாறான 700 - 800 எழுத்துக்கள் எகிப்தில் உள்ளன.

செயற்பாடு 1.6

படம் 1.15 இல் காணப்படும் உருவங்களுள் இனங்காணக் கூடியவற்றை அட்டவணைப் படுத்தி அவை கூறும் கருத்தை எழுதுக.



பப்பிரஸ் புல்
படம் 1.16

மொசப்பத்தேமியாவிலும் எகிப்திலும் காணப்பட்ட 'பப்பிரஸ்' புல்லைப் பதனிட்டதன் மூலம் எழுதுவதற்கு உகந்த மென்மையான ஏடுகள் கிடைத்தன. பப்பிரஸ் புல் எழுதப் பயன்படுத்தப்பட்டமையானது எழுத்துக்கலையில் ஏற்பட்டதொரு பாரிய வளர்ச்சியாகும்.

விஞ்ஞானமும் தொழில்நுட்பமும்

இந்த நாகரிகத்திற்குரிய புத்தகங்களில் கணிதம் மற்றும் கணிதத் துறையின் நுணுக்கமான பகுதிகள் பற்றிக் குறிப்பிடப்பட்டுள்ளன. கணிதச் செயற்பாடுகளிலும் அவர்கள் ஈடுபட்டுள்ளனர். இக்காலக்கட்டத்தில் கணித எண்ணக்கருக்கள் தானியங்கள் முதலியவற்றை அளப்பதற்கும் பயன்படுத்தப்பட்டுள்ளன. தானியக் களஞ்சியங்களின் பரப்பளவு, வரிக்கணிப்பீடு, கட்டடங்களுக்குத் தேவையான கற்களின் எண்ணிக்கை முதலியவற்றைத் தீர்மானிப்பதில் கணித எண்ணக்கருக்கள் பயன்படுத்தப்பட்டுள்ளன. அதேபோன்று பண்டிகை நாட்கள், வெள்ளப்பெருக்கேற்படும் நாட்கள், ஓராண்டு காலம் என்பவற்றை அறிந்து கொள்ளவும் கணித முறைகள் பயன்படுத்தப்பட்டன. எகிப்தில் நாட்காட்டி தயாரிக்கும் போது ஓராண்டானது மாதங்களாக, தினங்களாக வகுக்கப்பட்டிருந்ததுடன் நேரமும் கணிக்கப்பட்டிருந்தது.

அவர்களின் கேத்திர கணிதப்பொறிமுறை அறிவே பிரமிட் எனும் பிரமிக்க வைக்கும் படைப்புக்களின் வெளிப்பாடாகும்.

கி.மு. 2630 - 2611 காலகட்டத்தில் ஆட்சி செய்த ஜோசர் மன்னனின் பிரமிட் 'இம்பொடெப்' எனும் பொறியியலாளரால் நிர்மாணிக்கப்பட்டது. உலகில் பெயர் குறித்துக் கூறப்பட்ட முதலாவது பொறியியலாளர் இவராவார்.

வைத்தியத்துறை

எகிப்தின் வைத்தியமுறையானது மூடநம்பிக்கைக்களுடனே செயற்பட்டு வந்துள்ளது. நோய்களைக் குணப்படுத்துவதில் சாதாரண அறிவுக்கு எட்டாத முறைகளே பயன்படுத்தப்பட்டன. உடலில் உள்ள நோய்கள் பூதங்களை வசியப்படுத்தியுள்ள மாந்திரீகர்களால் இணங்காணப்பட்டது. தெய்வங்களின் அல்லது பேய்களின் ஆட்படுத்தலால் ஆவேசமடைந்த நிலையிலும் அவர்கள் நோய்களுக்கு சிகிச்சை அளிந்துள்ளனர்.



எகிப்திய தொல்லியல் அறிஞர்கள் ஆராய்ச்சிகளில் ஈடுபடும் படம் 1.17

செயற்பாடு 1.7

எகிப்திய நாகரிகத்திற்குரிய படங்களைச் சேகரித்து ஒட்டுவதுடன் அவற்றுக்கு கவர்ச்சியான தலைப்பிடுங்கள்.

கி.மு. 2600 களில் எகிப்தில் வாழ்ந்த பிரமிட் நிர்மாணிப்பாளரும் ஜோதிடக் கணிப்பாளருமான ஒரு வைத்தியர் உடலியல் விஞ்ஞானத்திலும், நோய்களைக் கண்டறிவதிலும் நிபுணத்துவமுடையவராகப் புகழடைந்திருந்தார். விளக்கெண்ணெய், பேர்ச்சம்பழம், அத்தி

முதலியனவும் புகழ் பெற்ற மருந்துகளாகப் பயன்படுத்தப்பட்டன.

நாம் இதுவரை கண்டுபிடிக்கப்பட்ட தொல்லியல் சான்றுகளின்படியே நைல் நதி நாகரிகத்தைப் பற்றிக் கற்றோம். தொடர்ந்தும் அங்கு அகழ்வாராய்ச்சிகள் மேற்கொள்ளப்பட்டு வருகின்றன. எனவே மேற்கூறிய தரவுகள் எதிர்காலத்தில் மாற்றமடையலாம் என்பதை நினைவில் கொள்க.

இந்து நதிக்கரை நாகரிகம்

கி.மு 2500 - 1500 இடையில் இந்தியாவில் இந்து நதிக்கரையில் இந்து நதிக்கரை நாகரீகம் தோன்றியது. இதன் பிரதான நகரங்கள் மொஹஞ்சதாரோ மற்றும் ஹரப்பா ஆகும். இந்த நகரங்கள் “புரம்” என அழைக்கப்பட்டன.

இந்து நதிக்கரையில் எழுந்த நாகரீகமானது சற்று வளர்ச்சி கண்ட நாகரீகம் என்பதை பலரும் ஏற்றுக்கொண்டுள்ளனர். இதற்கு சாதகமான சான்றுகளாக இடிபாடுகளில்

- ✧ நிர்மாணிக்கப்பட்ட வீதிகள்
- ✧ சுற்றமதில்
- ✧ இரு புறமும் வடிகால் தொகுதி
- ✧ வீதி வெளிச்சம்
- ✧ திறம்பட வடிவமைக்கப்பட்ட நீர்வழித் திட்டம்.
- ✧ வீதி இருபுறமும் அமைக்கப்பட்ட இருமாடிக் கட்டடங்கள்
- ✧ சகல வீட்டிலும் மலசல கூட வசதிகள். போன்றன கண்டு பிடிக்கப்பட்டன.

அமைவிடம்

சிந்துநதி நாகரிகம் நிலவிய நிலப்பரப்பு இன்று பாகிஸ்தானுக்குரியதாகக் காணப்படுகின்றது. 1947 இல் இந்தியாவி-லிருந்து பாகிஸ்தான் பிரியும் வரை அது இந்தியாவிற்குரியதாகவே காணப்பட்டது. மிகப்பெரிய பிரதேசத்தில் பரவிய மிகப் பழைய நாகரிகம் இந்து நதிக்கரை நாகரிகமாகும். இந்த நாகரிகம் சிந்து நதியிலிருந்து அதிக தூரம் வரை பரவியிருந்தமைக்கான சான்றுகள் காணப்படுகின்றன.

இனி நாம் இந்து நதி நாகரிகத்தின் ஒவ்வொரு துறையாகக் கற்போம். அப்போது மொசுப்பத்தேமிய நாகரிகம் நைல்நதி நாகரிகம் என்பவற்றுடன் இந்த நாகரிகத்திலும் காணப்படும் ஒரேமாதிரியான பண்புகளை நீங்கள் அவதானிக்கலாம்.

ஆட்சிமுறை

இந்துநதிக்கரை நாகரிகம் இரண்டு நகரங்களை மையமாகக் கொண்டு விளங்கியது. அவை மொஹஞ்சதாரோ, ஹரப்பா என்பனவாகும். இவ்விரு நகரங்களையும் விட சிறிய அளவிலான சன்ஹுதாரோ, லோத்தால், கலிபன்கள், அலம்கீர், ரூபார் முதலிய பிரதான நகரங்களும் இந்து நதிக்கரையிலே பரவலாக அமைந்திருந்தன.

செயற்பாடு 1.8

1. இந்துநதி நாகரிகம் பரவியிருந்து இடங்களை வரைபடத்தில் அவதானிக்கவும்
2. பின்னர் தேசப்பட (அட்லஸ்) புத்தகமொன்றின் உதவியுடன் அதன் எல்லைகளை இனங்கண்டு அவற்றைப் பெயரிடுக.

மொசப்பத்தேமிய, நைல் நதி நாகரிகங்களின் ஆட்சிமுறையை அறிவதற்கு- தவிய எழுத்து மூலமான ஆதாரங்கள் இங்கு காணப்படாமை கவலைக் கிடமானது. மன்னர்களின் சிலைகளோ, செதுக்கல் கலைகளோ, சட்டப் புத்தகங்களோ இங்கு எஞ்சியிருக்கவில்லை என்றாலும் வரலாற்றாய்வாளர்கள் கடுமையாக முயற்சி செய்து ஆதாரங்களைத் தேடி தரவுகளைத் தொகுத்து முடிவுகளுக்கு வந்துள்ளனர்.



மொஹஞ்சதாரோ
படம் 1.18

இரு பிரதான நகரங்களின் திட்டமும் ஒரே மாதிரியானவை. இரு நகரங்களிலும் உள்நகர் ஒன்று அமைந்திருந்தது. அது 10 -15 மீற்றர் உயரமான 200 x 400 மீற்றர் பரப்பளவிலான ஓர் உயர்ந்த மேடையாகும். பெரும்பாலும் இது ஆட்சிப் பீடத்தின் மத்திய நிலையமாக இருந்திருக்கலாம். இவ்விரு நகரங்களினதும் விசேட அம்சங்களில் மாற்றம் காணப்படவில்லை. மொஹஞ்சதாரோவில் ஒன்பது மாடிக் கட்டடம் இருந்தமைக்கான இடிபாடொன்று கண்டுபிடிக்கப்பட்டது. அதன் ஒவ்வொரு மாடியும் ஒரே மாதிரியான கட்டமைப்பைக் கொண்டுள்ளன. இதனை அவதானிக்கும் போது நகரத்தில் சிறந்த நிர்வாகம் ஒன்று தொடர்ந்து செயற்பட்டமையை அறிய முடிவதுடன் அது கடுமையான சட்ட திட்டங்களுடைய ஆட்சியாக காணப்பட்டமையையும் அறிய முடிகிறது. அங்கு காணப்பட்ட எழுத்துக்களும் எவ்வித மாற்றங்களுக்குமிடமின்றி ஒரே மாதிரியாகவே காணப்படுகின்றன. எனவே, சிந்து நதிக்கரை நாகரிகத்தில் சுதந்திரமான ஒரு ஆட்சிமுறை அல்லாது கட்டுப்பாடுகளுடன் கூடிய மத்திய மயப்படுத்தப்பட்ட கட்டுக்கோப்பான அரசாட்சிமுறையொன்று காணப்பட்டுள்ளது என்பதை ஊகிக்க முடிகிறது.



நகரின் வடிகால் தொகுதி
படம் 1.19

பெரும்பாலும் இங்கு மன்னர்களின் ஆட்சி நிலவாமல் சமய குருமாரின் அதிகாரத்தை வெளிப்படுத்தும் ஆட்சி முறையொன்றே காணப்பட்டதாகவும் அறியமுடிகிறது. இம்முறையானது நைல்நதி, மொசப்பத்தேமிய நாகரிகங்களுக்கு சமமானதே என்றாலும் அவ்விரு நாகரிகங்களிலும் வாழ்ந்த வணிகர்களை விட இந்துநதி நாகரிக வணிகர்கள் செல்வம் மிக்கவர்களாகவும் செல்வாக்கு மிக்கவர்களாகவும் காணப்பட்டமை ஒரு வேறுபாடாகும்.

பொருளாதார நிலை

ஏனைய நதிக்கரை நகரங்களைப் போலவே இந்துநதிக்கரை நாகரிகத்தின் பொருளாதாரமும் விவசாயம், வர்த்தகம் எனும் இரு விடயங்களிலேயே தங்கியிருந்தது.

இங்கு விவசாய நிலத்தில் கோதுமை, வாற்கோதுமை (பார்லி), சோளம் முதலிய தானியங்கள் பயிர் செய்யப்பட்டதுடன் நிலத்தை உழுது பண்படுத்துவதற்கு மாடுகளைப் பயன்படுத்தியிருப்பதையும் அறிய முடிகின்றது. இயற்கையாகக் கிடைத்த ஆற்று நீரைத், தவிர நீர்ப்பாசனமுறைகள் இங்கு மேற்கொள்ளப்பட்டமைக்கான தடயங்கள் காணப்படவில்லை. ஆயினும் யூப்பிரதீஸ் தைக்கிரீஸ் மற்றும் நைல் நதிக்கரை நாகரிகங்களில் நீர்ப்பாசனமுறைகள் காணப்பட்டமை உங்களுக்கு ஞாபகத்தில் இருக்கலாம்.

நகரின் மேடான பகுதியில் அமைக்கப்பட்டிருந்த விசாலமான கட்டடம் தானியக்களஞ்சியம் என நம்பப்படுகின்றது. இது நாகரிகத்தின் பொருளாதார மேம்பாட்டைப் பறைசாற்றுகின்றது.

சிந்து நதி கழிமுகத்தில் காணப்படும் 'லோத்தால்' எனும் நகரம் வர்த்தகத் துறைமுகமாக இருந்திருக்கலாம் என்று நம்பப்படுகின்றது. இங்கும் வெளிநாட்டு வர்த்தகம் இடம் பெற்றிருக்கலாம் என்பது வரலாற்றாய்வாளர்களின் ஊகமாகும். அது உண்மையானால் அந்த வர்த்தகத் தொடர்புகள் காணப்பட்ட வெளிநாடுகள் எவை எனச் சிந்தித்துப் பாருங்கள்.

சமூக நடவடிக்கைகள்

நதிக்கரை நாகரிகங்கள் நகரப் பண்புகளை அதிகமாகக் கொண்டமைந்த இந்து நாகரிகத்தை சற்று நேரம் சிந்தித்துப் பாருங்கள். திட்டமிட்டு ஒழுங்கமைக்கப்பட்ட நகரங்கள், நேர்த்தியான வீதிகள், நீர் வழிந்தோடக்கூடிய வடிகால்கள், பாதையோரத்தில் மாடிவீடுகள் எல்லா வீடுகளுக்கும் கழிப்பறை வசதிகள், குளியல் தடாகங்கள், ஒரே திட்டப்படி அமைக்கப்பட்டிருந்த வீடுகள் என்ற அடிப்படையில் சிறந்த நகரப் பண்புகள் இந்து நதிக்கரை நாகரிகத்திலேயே காணப்பட்டுள்ளன.

இந்த சமூகவமைப்பில் ஆட்சியாளர்கள், சமயக் குருக்கள், வணிகர்கள் இருந்தமைக்கான சான்றுகள் காணப்படுகின்றன. ஆயினும் இவர்கள் வகுப்புவாரியாக ஒழுங்கமைந்து இருந்தார்களா? என்பதற்கான தரவுகள் இல்லை. நகரின் ஆடம்பர வீடுகளில் வாழ்ந்த வர்த்தக வகுப்பினர் வேறு நாகரிகங்களில் பெற்ற முக்கியத்துவத்தை விட இங்கு கூடிய முக்கியத்துவத்தை பெற்றிருப்பார்கள் என்ற முடிவுக்கு வரலாம்.

நகரின் பெரும்பான்மையான வீடுகள் மாடிமனைகளாகக் காணப்பட்டதுடன் ஒவ்வொரு வீட்டிற்கும் ஒவ்வொரு கிணறு காணப்பட்டது. பொதுக் குளியல் தடாகங்களும் காணப்பட்டன. எல்லா வீடுகளுக்கும் மலசல கூடம் காணப்பட்டதுடன் வீடுகளிலிருந்து வெளியேறும் கழிவுநீர் வழிந்தோடுவதற்கான வடிகால்களும் அமைக்கப்பட்டிருந்தமையானது அம்மக்கள் சுகாதார நலனில் அக்கறையுடையவர்களாக இருந்தமைக்கான சான்றுகளாகும்.

உணவுமுறை

இங்கு வாழ்ந்த மனிதன் கோதுமை, வாற்கோதுமை, சோளம், மிலட் முதலிய தானியங்களைப் பிரதான உணவாகக் கொண்டதுடன் தாம் வளர்த்த கால்நடைகளின் பால், மாமிசம் முதலியவற்றையும் உணவுக்காகப் பயன்படுத்தியிருக்கலாம்.

பொழுதுபோக்குகள்

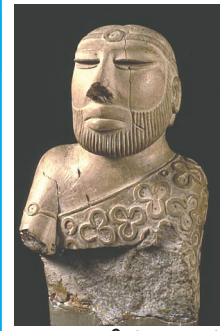
இங்கு காணப்பட்ட நகர இடிபாடுகளுக்கு மத்தியில் கண்டுபிடிக்கப்பட்ட தாயக்கட்டைகள், அங்கு வாழ்ந்த மனிதர்கள் ஓய்வாக இருந்த நேரத்தில் இன்பமாகப் பொழுதைப் போக்குவதற்கான விளையாட்டுக்களில் ஈடுபட்டிருந்தனர் என்பதை எடுத்துக் காட்டுகின்றது. உயர்ந்த வாழ்க்கைத் தரத்தைக் கொண்டிருந்த மக்களின் சமூக அமைப்பைப் பற்றி இந்த தாயக்கட்டைகள் பறைசாற்றுகின்றன.

தோணிகள், வண்டிகளினது மாதிரிகளும் இங்கு கண்டுபிடிக்கப்பட்டன. ஆனால் அவை சிறுவர்களுக்கான விளையாட்டு உபகரணங்களாகவும் இருந்திருக்கலாம் என நம்பப்படுகின்றது. அவ்வாறாயின் தமது பிள்ளைகளையும் இன்பமான பொழுது போக்குகளில் ஈடுபடுத்தி சந்தோஷமாக வைத்திருந்த சமுதாயமாக இவர்களை நாம் காணலாம்.

சமயவழிபாடுகளும் நம்பிக்கைகளும்

இந்த மக்களின் புகழ்வாய்ந்த வழிபாடாக விளங்கியது தாய்த் தெய்வ வழிபாடாகும். தாய்த் தேவதையின் களிமண் உருவங்கள் இடிபாடுகளுக்கு மத்தியில் கண்டுபிடிக்கப்பட்டுள்ளன.

ஒநாய் வணக்கவழிபாட்டு முறையும் காணப்பட்டது. இந்துமக்களின் முழுமுதற் கடவுளாகிய சிவபெருமான் கௌரவத்திற்குரிய கடவுளாகக் காணப்பட்டமைக்கான சான்றுகள் உள்ளன.



மதகுருவின் உருவச் சிலை



இலட்சணை, படம் 1.21

பூஜை புனஸ்காரங்களை நிறைவேற்ற சமயக் குருமார்கள் இருந்ததாகவும் நம்பப்படுகின்றது. தோள் பட்டை முடியதான ஆடை அணிந்து, தாடி வளர்த்து நெற்றிப்பட்டத்துடன் காணப்படும் உருவச்சிலை ஒரு மதக் குருவினுடையதாக இருக்கலாம் என்று நம்பப்படுகின்றது. எஞ்சியிருக்கும் இவ்வுருவச் சிலையின் இலச்சினைகளே இம்முடிவுகளைத் தருவதாக அமைந்துள்ளன.



தேவதைகளின் தாயாகக் கருதப்படும் டெரகொட்டாவின் படம் 1.22

செயற்பாடு 1.9

படம் 1.21 ஐப் பாருங்கள். இவ்வுருவில் சித்தரிக்கப்படும் கருத்துக்களை முன்வைத்து இந்து நதிக்கரை நாகரிகத்தின் வரலாற்றுத் தரவுகளை விபரிக்கவும்.

கலாசாரம்

வீடமைப்புப் பற்றி இந்துநதி நாகரிகத்தில் காணப்பட்ட ஆற்றல்களும் திறமைகளும் அபாயகரமானவை. சிறிய வீடுகள், மாடிமனைகள், மண்டபங்கள் முதலிய எந்தவொரு கட்டடத்தையும் பலம்வாய்ந்த முறையில் அமைப்பதற்கான ஆற்றல் அம்மக்களிடம் காணப்பட்டது. ஆயினும் இக்கட்டடங்கள் அழகுப்படுத்துவதற்காக அவர்கள் மேற்கொண்ட முயற்சிகள் பற்றி அறிந்து கொள்வதற்குரிய தரவுகள் இதுவரை கிடைக்கவில்லை.

சிற்பகலைக்கு உதாரணமாக அரைவாசி உருவங்களைக் கொண்ட மூன்று ஆண் உருவச் சிலைகள் கண்டுபிடிக்கப்பட்டன. ஆயினும் அவற்றில் கலைத்திறன் வெளிப்பாடுகள் காணப்படவில்லை. அதேபோன்று தேவதையின் உருவச் சிலை கூட கலையம்சம் பொருந்தியதாகக் காணப்படவில்லை.

இக்கால கட்டத்திற்குரிய ஓவியங்களோ, செதுக்கல்களோ இதுவரை கண்டு பிடிக்கப்படவில்லை. நிறங்கள் சில கண்டுபிடிக்கப்பட்டபோதிலும் அவை சித்திரக் கலைக்குரியவை என்ற முடிவுக்கு வரமுடியவில்லை. ஆயினும் இங்கு கண்டுபிடிக்கப்பட்ட இலச்சினையானது ஆட்சித்துறை, வர்த்தகத்துறையுடன் மட்டுமல்லாது உயர் கலையம்சத்துடனும் காணப்படுவது குறிப்பிடத்தக்கது. அதில் காணப்படும் மாடு, யானை முதலிய மிருகங்கள் மிகவும் கலையம்சம் பொருந்தியதாக செதுக்கப்பட்டுள்ளன. யதார்த்தமாகவன்றி கலையமுகு கொண்ட ஒரு படைப்பாகவே அவை அமைந்துள்ளன.

எழுத்துக்கலை

மொசப்பத்தேமியாவிலும் நைல்நதி நாகரிகத்திலும் எழுத்துக்களில் ஒற்றுமை இருந்ததாக அறிந்தோம். ஆயினும் இந்து நதிக்கரை நாகரிக எழுத்துக்களுக்கும் ஏனைய நாகரிக எழுத்துக்களுக்கும் இடையில் ஒற்றுமை காணப்படவில்லை. எனவே இங்கு காணப்பட்ட எழுத்துக்களை இதுவரை வாசிக்கமுடியவில்லை. இந்து நதிக்கரை நாகரிகத்தில் எழுத்துக் கலையம்சமாக எஞ்சியிருப்பது இலச்சினைகளில் காணப்படும் எழுத்துக்கள் சிலவாகும். இந்த நாகரிகத்தைப் பற்றி அறிவதற்கான எவ்வித எழுத்து மூலமான ஆவணங்களும் இதுவரை கிடைக்கவில்லை. இங்கு காணப்பட்ட எழுத்துக்களை வாசிக்க பேராசிரியர் செனரத் பரணவிதான முயற்சியில் ஈடுபட்டபோதிலும் அம்முயற்சி வெற்றியளிக்கவில்லை.



ஆண் உருவச்சிலை
(நெற்றிப்பட்டத்துடன் கூடிய தலை)
படம் 1.23

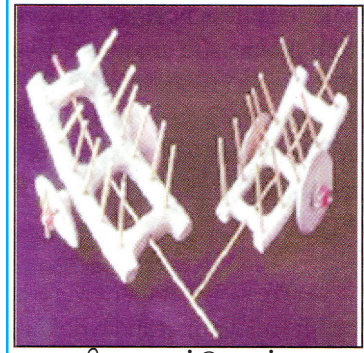
விஞ்ஞான தொழில்நுட்ப அறிவு

இந்து நதி நாகரிகத்தில் கண்டுபிடிக்கப்பட்ட தொல்பொருட்களான விளையாட்டு வண்டிகளில் சில்லுகள் பொருத்தப்பட்டிருந்தன. எனவே, இம்மக்கள் போக்குவரத்துக்காக சில்லுகளைப் பயன்படுத்தும் முறையை அறிந்திருந்தனர் என்ற முடிவுக்கு வரலாம்.

ஆபரணங்களைத் தயாரிக்கும் தொழில்நுட்பமும், இவர்களிடம் காணப்பட்டது. உலோக வார்ப்புக் கைத்தொழில்களும் இடம் பெற்றமைக்கான சான்றுகள் காணப்படுகின்றன. இங்கு காணப்படும் இலச்சினைகள் ஏனைய கலை அம்சங்களை விட உயர் தரமுடையனவாகக் காணப்படுகின்றன.

இந்நாகரிகத்தில் வாழ்ந்த கலைஞர்கள் கட்டடக் கலைகளில் உயர் தொழில்நுட்ப அறிவைக் கொண்டிருந்தாக அறியமுடிகின்றது. அதேபோன்று நகர நிர்மாணத்திலும் உயர்பொறிமுறை அறிவைப் பிரயோகித்துள்ளனர்.

மேலும் நகரின் எல்லையில் கைத்தொழிற் பேட்டையொன்றும் காணப்பட்டமைக்கான தடயங்களாக கைத்தொழிற்சாலைகளில் அகற்றப்பட்ட கழிவுப் பொருட்கள் கண்டுபிடிக்கப்பட்டுள்ளன.



விளையாட்டு வண்டி
படம் 1.24



கைத்தொழிற் கழிவுப் பொருட்கள்
இடப்பட்ட ஓர் இடம் படம் 1.25

கல்பதித்த மாலைகள், கடலாமை ஓடுகளால் தயாரிக்கப்பட்ட அலங்காரப் பொருட்கள், மினுக்கப்பட்ட பீங்கான் பொருட்கள், தங்க ஆபரணங்கள் முதலியன இங்கு தயாரிக்கப்பட்டமையை கைத்தொழில் கழிவுப் பொருட்கள் எடுத்துக் கூறுகின்றன.

மொஹஞ்சதாரோ நகரின் மீது கட்டியெழுப்பப்பட்டுள்ள நவீன நாகரிகம் காரணமாக புராதன நாகரிகத் தடயங்கள் மண்ணுக்குள்ளேயே மறைந்துவிட்டன. புராதன நாகரிகத்தைப் பற்றி அறிந்து கொள்வதற்கான தடை யாதெனில்

அப்பிரதேசம் தனியார் சொத்தாக காணப்படுவதாகும்.

செயற்பாடு 1.10

இந்து நதிக்கரை நாகரிகத்தில் காணப்பட்ட விஞ்ஞான தொழினுட்ப ஆக்கங்கள் பற்றி சிறுகுறிப்பெழுதுக.

ஹூவாங்கோ நதிக்கரை நாகரிகம்

5464 கி.மீ நீளமான ஹூவாங்கோ நதி சீனாவின் நீண்ட நதிகளிலே இரண்டாம் இடம் பெறுகின்றது. இந்நதி வடமத்திய சீனாவில் ஊற்றெடுத்து மிக நீண்டதூரம் கிழக்குத் திசையில் பாய்ந்து சென்று போ ஹை குடாவில் கடலுடன் கலக்கின்றது.

ஹூவாங்கோ என்ற சீனச் சொல்லின் அர்த்தம் துயரம் என்பதாகும். ஆண்டுதோறும் இந்நதியில் ஏற்படும் வெள்ளப்பெருக்கினால் அதன் இருமருங்கிலும் வாழ்ந்த மக்கள் துன்பமடைந்ததாலேயே இப்பெயர் நதிக்குச் சூட்டப்பட்டுள்ளது. மேலும் இந்நதி வளமான வண்டல் மண்ணைத் தன் இரு கரைகளிலும் படியவிடுவதால் 'மஞ்சள் நதி' எனவும் அழைக்கப்படுகின்றது.

அமைவிடமும் காலமும்

ஹூவாங்கோ நதியின் கீழ்ப்பகுதியில் இன்றைய வடஹெனன் மாநிலத்திலேயே புராதன சீன நாகரிகம் நிலவியது. இந்த நாகரிகமும் நாம் ஏற்கனவே கற்ற யூப்பிரதீஸ் - தைக்கிரீஸ், நைல், இந்து நதிக்கரை நாகரிகங்கள் நிலவிய காலத்திலேயே நிலவியமை குறிப்பிடத்தக்கது. அதாவது கி.மு 1700 - 1100 இடைப்பட்ட ஷங்க் அரச வம்சம் ஆட்சியிலிருந்த காலகட்டமே அது.



பாலைவனத்தின் ஊடாகப் பாயும்போது நதி கொண்டு வந்த மணல், நதிக்கரையில் படிந்துள்ளது. படம் 1.26

பொருளாதாரக் கட்டமைப்பு

புராதன நாகரிகங்கள் மூன்றைப் பற்றி இதுவரை நீங்கள் கற்றுள்ளீர்கள். அவற்றுள் பொதுப் பண்புகள் காணப்பட்டதையும் அறிந்தீர்கள். ஹூவாங்கோ நதிக்கரை நாகரிகத்திலும் அதே பண்புகள் காணப்பட்டன. பொருளாதாரத் துறையில் காணப்பட்ட பொதுவான பண்புகள் எவை?

1. விவசாய நடவடிக்கைகள்
2. வர்த்தக நடவடிக்கைகள்

ஹூவாங்கோ நதிக்கரையில் கோதுமை, வாற்கோதுமை (பார்லி) முதலிய தானியங்கள் பயிரிடப்பட்டாலும் பிரதான தானியமாக நெல் பயிரிடப்பட்டது. விலங்கு வளர்ப்பின் கீழ், ஆடு, மாடு, செம்மறியாடு முதலியன வளர்க்கப்பட்டன.

ஏற்கனவே நாம் கற்ற நாகரிகங்களில் வரையறுக்கப்பட்ட வர்த்தக நடவடிக்கைகள் காணப்பட்டதாக அறிந்தோம். ஆயினும் அவற்றுக்கும் சீனாவுக்கும் இடையில் வர்த்தக தொடர்புகள் நிலவியமைக்கான ஆதாரம் எதுவுமில்லை.

ஆட்சிமுறை

அரசியல் தலைவனாகவும் ஆன்மீகத் தலைவனாகவும் அரசனே விளங்கினான். அரசன் புராதன மரபின் கீழ் ஆட்சி செய்தான். சில வேளைகளில் அரசன் அண்டை அயலில் வாழ்ந்த கோத்திரக் குழுக்களுடன் மோதவேண்டிய நிலைமை ஏற்பட்டது. எனவே ஆட்சியின் மத்திய நிலையம் அடிக்கடி இடம் பெயர்ந்தது. போர் வீரர்களைப் போரில் ஈடுபடுத்துவதிலும் தொழிலாளர்களை கோட்டை மதில்சுவர்களை அமைப்பதிலும் அரச குடும்பத்தினர் கல்லறைகளை அமைப்பதிலும் மன்னன் ஈடுபடுத்தினான்.

இறந்துபோன மூதாதையருக்கு பூஜை, புனஸ்காரங்களைச் செய்வதில் அரசன் கூடிய அக்கறை காட்டினான். இதன்மூலம் ஆட்சி கடமைகளில் அவர்கள் உதவி கிட்டுவதாக நம்பினான்.

சமய வழிபாடும் நம்பிக்கையும்

மறுபிறப்பு பற்றி சீனாவில் நம்பிக்கை நிலவியது. இறந்துபோன தமது உறவினர் தங்களை அவதானித்துக் கொண்டிருப்பதாகவும், அவர்களின் விருப்பப்படி வாழ்க்கையை அமைத்துக் கொள்வது அதிஷ்டத்தை கொண்டுவரும் என்ற நம்பிக்கையும் காணப்பட்டது. இறந்துபோனவர்களுக்காகக் கல்லறைகளும் கட்டப்பட்டன. அரசர்கள் தமது கல்லறைகளுக்காக அதிகமாகச் செலவு செய்தார்கள்.

நெருங்கிய குடும்ப உறவினர்களின் மரணச் சடங்குகளை மிகவும் கரிசனையுடன் மேற்கொண்டனர். இம்மரணச் சடங்குகளுக்காக உணவு வகைகளும் பானங்களும் அதிகமாகத் தேவைப்பட்டன. அவற்றை வைப்பதற்கும், அதிகமான பாத்திரங்கள் தேவைப்பட்டன. ஒரு மரணச் சடங்கின்போது 200க்கும் மேற்பட்ட பாத்திரங்கள் பயன்படுத்தப்பட்டுள்ளன. சிலவேளைகளில் இப்பாத்திரங்களும் கல்லறைகளிலேயே புதைக்கப்பட்டன.

தெய்வங்களுக்கு மேலான மீயுயர் தெய்வங்களும் இருப்பதாக நம்பப்பட்டது. சூரியன், சந்திரன், மழை, வெயில் முதலியனவும் தெய்வ வடிவங்களாகக் கருதப்பட்டன.



மரண சடங்குக்காக பயன்படுத்தப்பட்ட வெண்கலப் பாத்திரம் படம் 1.27

எழுத்துக்கலை

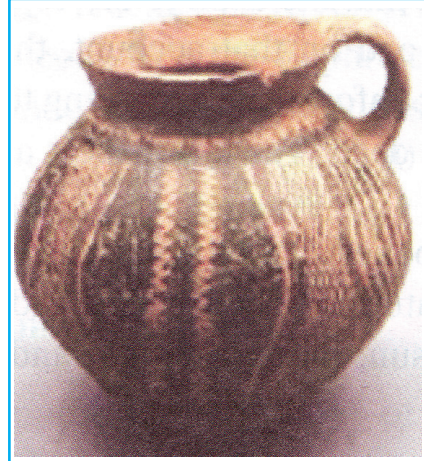
ஆமை ஓடுகளிலும் விலங்குகளின் எலும்புகளிலும் சீனர்கள் எழுதி வைத்தனர். இவ்வெழுத்துக்கள் மொசப்பத்தேமிய எகிப்திய எழுத்துக்களைப் போல் வளர்ச்சியடைந்ததாக காணப்படவில்லை. ஒரு கருத்தை விளக்குவதற்கு ஒரு உருவ எழுத்து பயன்படுத்தப்பட்டுள்ளது. இவ்வெழுத்துக்களை வாசிப்பது சிரமமான காரியமாகும்.



ஆமையோட்டில்
எழுதப்பட்டதொரு ஆவணம்
படம் 1.28

விஞ்ஞானமும் தொழினுட்பமும்

வெண்கலத் தயாரிப்புகள் இந்த நாகரிகத்தில் பிரபலமானவை. வெண்கலப் பொருட்கள் அதிகமாக வைவங்களின்போது பாவிக்கப்பட்டன. மரணச் சடங்குகளுக்கு அதிகளவில் வெண்கலப் பாத்திரங்கள் தேவைப்பட்டன. அவை மிகப் பெரிய, அதிக பாரமுடைய செதுக்கல் கலையம்சங்களுடன் கூடியனவாகும். இந்த வெண்கலக் கைத்தொழில் திட்டமிடப்பட்ட நுட்பமான முறைகளை உடையதாகக் காணப்பட்டது. வெண்கலச் சுரங்கங்களைக் குடைதல், அதனை சுத்திகரித்தல் கொண்டு செல்லுதல், பாத்திரங்களையும் பொருட்களையும் உற்பத்தி செய்தல் எனும் படிமுறைகளை அது உடையதாகக் காணப்பட்டது.



வ்ரணம் தீட்டப்பட்ட மட்பாத்திரம்
படம் 1.29

மட்பாண்டங்கள், பீங்கான்களைத் தயாரிப்பதில் சீனா ஹுவாங்கோ நாகரிகம் நிலவிய காலத்திலேயே பிரசித்தி பெற்று விளங்கியது. அங்கு வ்ரணந் தீட்டப்பட்ட மட்பாண்டங்கள் கண்டுபிடிக்கப்பட்டுள்ளன.

வைத்தியத்துறை

சீனாவில் வைத்தியத் துறையும் முன்னேற்றம் கண்டிருந்தமைக்கான சான்றுகள் காணப்படுகின்றன. அகழ்வாராய்ச்சியின்போது கண்டுபிடிக்கப்பட்ட 'மம்மி' எனப்படும் பாதுகாக்கப்பட்ட சடலமொன்றின் மண்டையோடு முறையாக வெட்டப்பட்டு பொருத்தப்பட்டிருப்பதை அவதானிக்க முடிந்தது. இது சத்திர சிகிச்சை மேற்கொள்ளப்பட்டதற்கான சான்றாக கருதப்படுகின்றது. இந்த மம்மியும் நைல் நதிக் கரையின் பிரமிட்டுக்களில் பாதுகாக்கப்பட்ட மம்மிகளைப் போல் சிதைவடையாமல் இருந்தமை குறிப்பிடத்தக்கதாகும்.

செயற்பாடு 1.11

3000 ஆண்டுகளுக்கு முன்னர் சீனாவில் ஆட்சி செய்த “வுங்க்” அரச வம்சத்தின் முதலமைச்சராக உங்களைக் கருதி அம்மன்னன் மரணித்த நிலையில் அம்மரண சடங்கிற்கான நிகழ்ச்சி ஒன்றைத் தயாரிக்கவும்.



சத்திர சிகிச்சைக்காக திறக்கப்பட்டு மீண்டும் மூடப்பட்ட மண்டையோட்டைக் கொண்ட மம்மி படம் 1.30

ஒப்படை

நான்கு நதிக்கரை நாகரிகங்களினது பெயரிலும் உங்கள் வகுப்பு மாணவர்களை நான்கு குழுக்களாகப் பிரித்துக் கொள்ளுங்கள். ஒவ்வொரு குழுவினரும் ஏனைய நாகரிகங்களை விடத் தமது நாகரிகமே உயர் பண்புகளைக் கொண்டிருந்தது என்பதற்கான ஆதாரங்களை முன்வைக்கவும். (உங்கள் பாட ஆசிரியரின் வழிகாட்டலைப் பெற்றுக் கொள்ளுங்கள்.)

சுருக்கக் குறிப்பு

நீர்வளநாகரீகத்தின் தோற்றம் மனித வரலாற்றில் முக்கிய இடத்தினைப் பெறுகின்றது. உலகில் தோன்றிய நாகரீகங்கள் அனைத்தும் நதிகளை அடிப்படையாகக் கொண்டே தோற்றம் பெற்றன. இவைகள் பெரும்பாலும் சமகாலத்தவையாக இருப்பதும் பல ஆசியாக் கண்டத்தில் தோற்றம் பெற்றதும் சிறப்பம்சங்களாகும். அத்தோடு அவைகளிடையே சமநிலை காணப்படுகின்றமை வியப்புக்குரியதாகும்.

மேலும் இந்நாகரீகங்கள் தோன்றி வளர்ச்சியுற்ற காலகட்டத்தில் உலகில் ஏனைய பல நாடுகளில் இடையர்யுகமும், கல்லாயுத யுகமும் நிலவியது. இன்றைக்கு 2000 - 4000ற்கும் இடைப்பட்ட யுகத்தில் நிலவிய இந்நாகரீகம் இத்துணை முன்னேற்றமடைந்து காணப்பட்டமை வியப்புக்குரியதாகும்.

பிற்காலத்தில் வளர்ச்சியடைந்த மனித நாகரீகத்திற்கு அடிப்படையாக அமைந்த சில விஞ்ஞான, தொழில் நுட்பக் கண்டு பிடிப்புகள் மேற்கூறப்பட்ட நாகரீகங்கள் நிலவிய மண்ணில் தோற்றம் பெற்றமை குறிப்பிடத்தக்கது.