

# 01

## ඉතිහාසය හැඳූරීමට ඇති මූලාශ්‍රය



හැඳින්වීම

ඉතිහාසය හඳුනා ගැනීම, ඉතිහාසය ඉගෙනීමේ ප්‍රයෝජන, මූලාශ්‍රය හඳුනා ගැනීම හා ඉතිහාසය ඉගෙනීමට මූලාශ්‍රයවල ඇති වැදගත්කම ද මූලාශ්‍රය වර්ගීකරණය පිළිබඳව ද විස්තර මෙහි ඇතුළත් වේ. මෙය අධ්‍යයනය කිරීමෙන් අතීතය පිළිගත හැකි ලෙස අවබෝධ කර ගැනීමටත් ජාතික අනන්‍යතාව හඳුනා ගැනීමටත් හැකිවනු ඇත.

## 1.1 ඉතිහාසය යනු කුමක් ද?

ඉතිහාසය යනු කුමක් ද යන්න විවිධ ආකාරයෙන් විග්‍රහ කොට තිබේ. ඉන් කිහිපයක් මෙසේය:

- ❖ ඉතිහාසය යන වචනයෙහි තේරුම මෙසේ මෙහි සිදුවීය යන්න යි. අතීතය හා වර්තමානය අතර නිරතුරු පවතින සංවාදය මත අනාගතය ගොඩනගනු ලබන ප්‍රධාන සාධකය ඉතිහාසය යි. මේ නිසා ඉතිහාසය යනු හේතුවල වාදය යැයි ඊ. එච්. කාර් ප්‍රකාශ කළේ ය.
- ❖ ඉතිහාසය යනු වර්තමානය අවබෝධ කර ගැනීමට ඇති මාර්ගය යි
- ❖ ඉතිහාසය අධ්‍යයනය යනු විෂය සමූහයක් අධ්‍යයනය කිරීම යැයි ජී. එම්. ට්‍රැව්ලියන් ප්‍රකාශ කළේ ය. මේ නිසා ඉතිහාසය යනු සමස්ත මානව සමාජයේ ම අතීතය අධ්‍යයනය කිරීම යි.

## 1.2 ඉතිහාසය ඉගෙනීමේ ප්‍රයෝජන

- ❖ තමන් ජීවත්වන සමාජය, තම රට හා ලෝකය පිළිබඳව අධ්‍යයනය කළ හැකි වීම.
- ❖ දේශපාලන සිදුවීම් හා බලවේග පිළිබඳව අවබෝධ කරගත හැකි වීම.
- ❖ ජාතික අනන්‍යතාව හඳුනාගත හැකි වීම.
- ❖ විවිධ මත ඉවසීමට හුරුවීම.
- ❖ අතීත මානව ක්‍රියාකාරකම් හැදෑරීම් තුළින් වර්තමානය අවබෝධ කරගෙන අනාගතය ගොඩනගා ගැනීමට හැකිවීම.
- ❖ අතීත පාලකයන්ගේ පාලන ක්‍රම අධ්‍යයනය කළ හැකි වීම
- ❖ අන්‍ය සංස්කෘතීන්ට ගරු කිරීමට හුරු වීම
- ❖ ජාතික සමගිය ඇති කරවීම
- ❖ විද්‍යාත්මක චින්තනයට හුරු කරවීම
- ❖ පුද්ගල පෞරුෂය ගොඩනගා ගැනීමට අවස්ථාව උද වීම

### 1.3. ඉතිහාසය හැදෑරීමට ඇති මූලාශ්‍රය

අධ්‍යයනය කිරීමේ පහසුව සඳහා මූලාශ්‍රය මෙසේ වර්ග කර ඇත.

- සාහිත්‍ය මූලාශ්‍රය
- පුරාවිද්‍යා මූලාශ්‍රය

#### 1.3.1 සාහිත්‍ය මූලාශ්‍රය

ලේඛන හා ග්‍රන්ථ සාහිත්‍යය මූලාශ්‍රය ලෙස හැඳින්වේ. ඒ ඒ ලේඛන හා ග්‍රන්ථ ලියා ඇති කාලය, ඒවා ලිවීමේ දී තොරතුරු ලබා ගත් තැන්, මූලාශ්‍රය රචනා වූ කාලයත් මූලාශ්‍රයේ අඩංගු තොරතුරුවල කාලයත් අතර සමකාලීන බවක් හෝ පරතරයක් තිබේ ද යනාදිය ගැන විමසිලිමත් විය යුතු වේ. ඒ ඒ තොරතුරු පෙළ ගැස්වූ ආකාරය කෙරෙහි ද අවධානය යොමු කළ යුතු ය. සාහිත්‍යය මූලාශ්‍රය,

- දේශීය සාහිත්‍ය මූලාශ්‍රය
- විදේශීය සාහිත්‍ය මූලාශ්‍රය යනුවෙන් කොටස් දෙකකට බෙදේ.

#### 1.3.2 දේශීය සාහිත්‍ය මූලාශ්‍රය

ලංකා ඉතිහාසය හැදෑරීමේ දී වැදගත් වන දීපවංසය, මහාවංසය, දායවංසය, බෝධිවංසය වැනි මූලාශ්‍රය වංසකතා සාහිත්‍ය ලෙස ද නම් කර ඇත. මීට අමතරව ඒ ඒ කාල වකවානුවල දී රචිත වෙනත් බොහෝ සාහිත්‍ය කෘතිවල ද ඉතිහාසය අධ්‍යයනය කිරීමට අදාළ තොරතුරු ඇතුළත් වී ඇත. පූජාවලිය, හත්ඵචනගල්ල විහාරවංසය, නිකාය සංග්‍රහය, සද්ධර්මරත්නාකරය, සන්දේශ කෘති ආදී ගද්‍ය පද්‍ය ග්‍රන්ථවල දේශපාලන, ආර්ථික, සමාජීය හා සංස්කෘතික තොරතුරු ඇතුළත් වේ.

❖ දීපවංසය

පැරණිතම වංසකථාව ලෙස සලකන්නේ දීපවංසය යි. ක්‍රි. ව. හතරවන හා පස්වන සියවස් අතර රචනා වන්නට ඇතැයි සැලකෙන මේ කෘතිය මහසෙන් රජ සමය අවසානය තෙක් මෙරට ඓතිහාසික තොරතුරු හා ශාසනික තොරතුරු සම්බන්ධ පුවත් විස්තර කරයි. පාලි භාෂාවෙන් රචිත මේ කෘතිය හික්කුණින් වහන්සේලා විසින් රචනා කරන්නට ඇතැයි ද මතයක් පවතී. පරිච්ඡේද විසිදෙකක් දීපවංසයේ දක්නට ලැබෙන අතර එහි පුනරුක්ත දෝෂ ද පවතියි.



1.1 රූපය

ඓතිහාසික තොරතුරු ලිය වී ඇති පුස්තකය පොත්

උද්‍යෝගි වශයෙන්,

- ◀ තුන්වන ධර්ම සංගායනාව පිළිබඳව ද
- ◀ මහාචූළය හෙවත් රුවන්වැලිසෑය ගොඩනැංවීම පිළිබඳව ද අවස්ථා දෙකක දී විස්තර වී ඇත.

මෙවැනි පුනරුක්ත දෝෂ දීපවංසයේ ඇතුළත් වී ඇත්තේ, විවිධ ආචාර්ය පරම්පරා විසින් පවත්වා ගෙන එන ලද ශාසනික හා රාජවංස පිළිබඳ තොරතුරු සංස්කරණයකින් තොරව එයට ඇතුළත් කර ඇති නිසා ය.

තවද මහාවංසයේ සඳහන් නොවන ඇතැම් තොරතුරු දීපවංසයේ සඳහන් වී ඇත. ඒ අතර,

- ◀ ප්‍රථම ධර්ම සංගායනාවට සහභාගී වූ හික්කුණ් වහන්සේ ධර්මය පිටක වශයෙන් සංග්‍රහ කිරීමෙන් කළ සේවය.
- ◀ සංසමිත්තා මෙහෙණින් වහන්සේ සමඟ පැමිණි අනෙක් හික්කුණ් වහන්සේලාගේ නම් හා කාර්ය සංසිද්ධීන් පිළිබඳව තොරතුරු ඇතුළත් වීම ඒ අතර වේ.

දීපවංසය පිරිස් මධ්‍යයේ කියවන ලද බවටත් එසේ කියවීමේ දී ඇතැම් විස්තර දේශකයා ම පැහැදිලි කර දෙන ලද බවටත් තොරතුරු රැසක් විස්තර වේ. එහි ප්‍රථම පරිච්ඡේදයේ මුල් ගාථා දෙක ම අවසන් වන්නේ " සුනාථ මෙ..." (මට සවන් දෙන්න) යනුවෙනි. අන්තර්ගතය අතින් සාර්ථක නිර්මාණයක් වූ දීපවංසයේ රචනා ශෛලිය හා සංස්කරණය පිළිබඳ අඩුපාඩු තිබේ.

❖ මහාවංසය

ලංකා ඉතිහාසය ඉගෙනීමේ දී ප්‍රධානතම මෙන් ම ශ්‍රේෂ්ඨතම සාහිත්‍ය මූලාශ්‍රය වන්නේ මහාවංසය යි. කොටස් කිහිපයක් වශයෙන් රචනා වී ඇති මෙය දිවයින පිළිබඳ තොරතුරු අධෂ්ඨ ව වාර්තා කරන එක ම මූලාශ්‍රය වේ. ලංකා ඉතිහාසය ගොඩනැගීමට පමණක් නොව ඉන්දියානු ඉතිහාසය ගොඩනැගීමට ද ප්‍රයෝජනවත් දත්ත මෙම ග්‍රන්ථයේ මුල් කොටසින් ලැබේ. කෙසේ වුවත් මහාවංසය පැරණි ලංකාවේ සියලු ම තොරතුරු අඩංගු කරමින් ලියා ඇති ග්‍රන්ථයක් නොවන බව අප සිහිතබා ගත යුතුය. එයින් මඟහැරී ගිය කරුණු රාශියක් ඇත. අභ්‍යන්තර විභාවාසී හික්ෂුන් වහන්සේලා පිළිබඳව හා සාමාන්‍ය ජනතාව පිළිබඳව මෙහි ඉතා අල්ප වශයෙන් සඳහන්වීම මෙහිදී සැලකිය යුතු වේ.

මෙහි මුල් කොටසේ බුදුරජාණන් වහන්සේගේ ලංකාගමනයේ සිට මහසෙන් රාජ්‍ය කාලය අවසානය දක්වා තොරතුරු ඇතුළත් වන අතර, ඒ කොටස රචනා කරන ලද්දේ අනුරාධපුර දික්සඳු සෙනෙවියා පිරිවෙණේ විසූ මහානාම නම් තෙරුන් වහන්සේ විසිනි. උන්වහන්සේ මහාවංසයේ මේ කොටස ධාතුසේන රාජ්‍ය සමයේ දී ආරම්භ කොට මුගලන් රාජ්‍ය සමයේ දී ලියා අවසන් කරන්නට ඇතැයි සිතනු ලැබේ. එම කෘතිය රචනා කිරීමේ දී ඊට පෙර රචනා කර තිබූ සීහලවිඨකථා මහාවංසය ප්‍රධාන වශයෙන් ම පරිශීලනය කරන ලද අතර දීපවංසය, උත්තර විභාරවිඨකථා, විනයවිඨ කථා ආදී සිංහලෙන් ලියවී තිබූ මුල් ග්‍රන්ථවල ආභාසය ලබා ඇත. මේ ලිඛිත මූලාශ්‍රය හැරුණු විට වාචෝද්ගත මාර්ගයෙන් පරම්පරාගත ව පැවත ආ ප්‍රවාද හා වෘත්තාන්ත ද උපයෝගී කරගන්නට ඇත. ආරම්භයේ දී හෙළ බසින් පැවති තොරතුරු මහානාම හිමියන් විසින් සංස්කරණය කොට පාලි පද්‍යයට නගා ඇත්තේ ඒවා ධාරණයෙන් පවත්වා ගෙන යාමට ඇති පහසුව සඳහා ය. පාලි භාෂාව භාවිත කළේ ථේරවාද බෞද්ධ ලෝකයේ ශාස්ත්‍රීය හා ජාත්‍යන්තර භාෂාව ලෙස එය වර්ධනය වෙමින් පැවති නිසා විය යුතු ය.

මහාවංසයේ එන තොරතුරු ප්‍රධාන තේමා කිහිපයක් යටතේ විස්තර කළ හැකි ය. ඒ අනුව,

**දේශපාලන අංශය**

- රාජවංස කිහිපයක අඛණ්ඩ පැවැත්ම හා ඒ ඒ වංශවල රජුන්ගේ කටයුතු
- විදේශීය ආක්‍රමණ හා අභ්‍යන්තර කැරලිවලින් රට හා රටවැසියා මුදුගැනීමට පාලකයන් කටයුතු කිරීම
- රාජ්‍ය පාලකයන්ගේ විදේශීය ප්‍රතිපත්ති හා දේශීය රාජ්‍ය පාලන සංවිධානය
- රටේ නීතිය හා සාමය රැක ගැනීමට පාලකයන් ගත් ක්‍රියාමාර්ග

**ආර්ථික අංශය**

- ප්‍රධාන ජීවනෝපායන මාර්ගය වූ කෘෂිකර්මයට මූලාධාර වූ වාරි සම්පාදනය සඳහා පාලකයන්ගෙන් ඉටු වූ සේවය

**සංස්කෘතික අංශය**

- ශාසනයේ අභිවෘද්ධිය සඳහා රජවරුන් ගත් ක්‍රියා මාර්ග
- මහජන සුභසාධනය සඳහා රජවරුන් ගත් ක්‍රියා මාර්ග
- කලාව, ගෘහ නිර්මාණ ශිල්පය හා සාහිත්‍යය යන අංග දියුණු කිරීමට ගත් ක්‍රියාමාර්ග

යනා දී වශයෙන් පුළුල් වූ තේමාවන් ඔස්සේ ශ්‍රී ලංකාවේ අඛණ්ඩ ඉතිහාසය ලිය වී ඇති කෘතියක් ලෙස මහාවංසයට හිමිවන්නේ අද්විතීය ස්ථානයකි.

වසර 2500ක පමණ අඛණ්ඩ ලිඛිත ඉතිහාසයක් ඉදිරිපත් කරන මහාවංසය දෙවෙනි වන්නේ චීන මූලාශ්‍රයවලට පමණි.

මහාවංස කතුවරයා තුළ පමණක් නොව අනෙකුත් වංසකතා කතුවරුන් තුළ ද දැඩි ලෙස දක්නට ලැබුණේ ශ්‍රී ලංකාව මිට්‍යාදෘෂ්ටීන්ගේ ආගම් සහ බලය ස්ථාපිත නොවන බුද්ධාගම හා බෞද්ධ බලය වැජඹෙන රටක් ය යන අදහස යි. මේ නිසා බුද්ධ පරිනිර්වාණයත් විජයාගමනයත් එකම දිනක සිදු වී යයි විශ්වාස කිරීමට තරම් තොරතුරු ඉදිරිපත් කිරීමට ඔවුන් උත්සාහ දරා ඇත.

දේවානම්පියතිස්ස (ක්‍රි. පූ. 250 210) රජුට පසුව මහාවංසයේ දැක්වෙන රාජාවලිය අතිශයින් ම නිවැරදි බව සෙල්ලිපි තොරතුරුවලින් සනාථ වේ. සේන ගුත්තික හා එළාර වැනි ආක්‍රමණිකයන් හැර අන් බොහෝ රජවරුන්ගේ සෙල්ලිපි දිවයිනේ විවිධ ප්‍රදේශවලින්



හමු වී ඇත. මීට අමතර ව විවිධ රජවරුන් විසින් කරවන ලද බවට වංසකථාවල සඳහන් දැනට, වැව්, ඇළ මාර්ග, සීගිරිය වැනි නගර පිළිබඳ ව තොරතුරු යනාදිය පුරාවිද්‍යා සාධක මගින් තහවුරු වී තිබේ. දුටුගැමුණු රජුගේ දස මහ යෝධයන් අතරින් නන්දිමිත්‍ර, චූස්සදේව, වේළුසුමන ආදීන් පිළිබඳ ව තොරතුරු සිතුවම්වල, වැල්පල්ලුගොඩකන්ද සෙල්ලිපි මගින් සනාථ වේ.

ලංකා ඉතිහාසය ගොඩනැගීමට පමණක් නොව ඉන්දියානු ඉතිහාසය ගොඩනැගීමට ද වැදගත් වන දත්ත මහාවංසයෙන් ලැබේ.

තවද මහාවංසයේ සඳහන් ධර්මදූත කණ්ඩායම් පිළිබඳ විස්තර සාංචි ස්තූපයෙන් ලැබුණ ධාතු කරඬුවලින් සනාථ වේ. එසේම කැලණි රජ පරපුරේ රුහුණේ කාවන්තිස්ස පරපුරේ එකට සම්බන්ධ වූ අයුරු විස්තර කෙරෙන මහාවංස පුවත සෙල්ලිපියකින් තහවුරු වේ.

- ❖ විල්හෙල්ම් ගයිගර් පඬුවරයා පවසන්නේ විජයගේ සිට දේවානම්පියතිස්ස දක්වා සිටි රජුන්ගේ රාජ්‍ය කාල මහාවංස කතුවරයා විසින් කෘතිම ලෙස දක්වා තිබීම වැනි අඩුපාඩු ඇතත් මහාවංසය විශ්වසනීය මූලාශ්‍රයක් වන බවයි.

**වංසනිප්පකාසිනී ( මහාවංසටීකාව )**

මහාවංස ගාථාවන්ගේ සමහර පදවල අර්ථ විග්‍රහයක් මින් ඉදිරිපත් කෙරේ. සීහලට්ඨකථා මහාවංසය මීට ප්‍රධාන මූලාශ්‍රය වී ඇත. වෙනත් මූලාශ්‍රයවලින් නොලැබෙන තොරතුරු රැසක් මේ මූලාශ්‍රයෙන් ලැබේ.

ජී. පී. මලලසේකර මහතා මෙහි කර්තෘ ද මහාවංසය රචනා කළ මහානාම හිමියන්ගෙන් පැවත එන පරපුරේ ම වෙනත් මහානාම නම් හික්කුන් වහන්සේ නමක් යැයි අනුමාන කරයි. රචනා වූ කාලය පිළිබඳව ද නිශ්චිත තොරතුරක් නැතත් ක්‍රි. ව. 8-11 අතර කාලයක රචනා වී ඇතැයි ද එතුමා පෙන්වා දෙයි.

මෙම ග්‍රන්ථය මූලාශ්‍රයක් ලෙස වැදගත් වන්නේ මහාවංසයේ එන ඇතැම් තොරතුරු සවිස්තර ව ඉදිරිපත් කර තිබීමත් එහි සඳහන් බොහෝ විස්තර මෙය රචනා කිරීමට මූලාශ්‍රය වූ ග්‍රන්ථවල සඳහන් වන ආකාරයත් පෙන්වා දී තිබීමත් නිසා ය.

අභ්‍යගිරි විහාර හා මහාවිහාර යන ආයතන දෙකේ තිබුණේ සුළු සුළු වෙනස්කම් පමණක් බව මෙහි පැහැදිලි කොට ඇත. මෙවැනි කරුණු නිසා අපේ ඉතිහාසය හැදෑරීමේ දී උපකාරී වන මූලාශ්‍රය ග්‍රන්ථ අතර වංසනිප්පකාසිනී ග්‍රන්ථයට විශේෂ ස්ථානයක් හිමි වේ.

යුගය	ග්‍රන්ථය (මූලාශ්‍රය)
අනුරාධපුර යුගය	ධම්පියාඅටුවා ගැටපදය, සිඛවළඳ හා සිඛවළඳ විනිස, සිහලවත්ථුප්පකරණ, සහස්සවත්ථුප්පකරණ,
පොළොන්නරු යුගය	මුවදෙව්දවත, සසඳවත, රසවාහිනී, දීපවංස, ධර්මප්‍රදීපිකාව, අමාවතුර, දායාවංස
දඹදෙනි යුගය	සද්ධර්මරත්නාවලිය, පූජාවලිය. බුත්සරණ, කවිසිඵම්ණ
කුරුණෑගල යුගය	ජාතක කතා පොත, සිංහල ථූපවංශය, දළඳා සිරිත
කෝට්ටේ යුගය	සන්දේශ කෘති, ගුණිල කාව්‍යය, පැරකුම්බා සිරිත, කාව්‍යශේඛරය

### 1.3.2 විදේශීය සාහිත්‍ය මූලාශ්‍රය

ඇත අතීතයේ සිට ම ශ්‍රී ලංකාව හා ඉන්දියාව අතර සබඳතා පැවතිණ. ඒ නිසා ම ඉන්දියාවේ ඇතැම් මූලාශ්‍රයවල ලංකාව පිළිබඳ තොරතුරු සඳහන් වේ.

**ඩිමුන්ඩෝ** - ග්‍රීක ජාතික ඇරිස්ටෝටල් විසින් රචිත මේ ග්‍රන්ථයේ ලංකාව හා වයඹ දිග ඉන්දියාව අතර පැවති වෙළඳ සබඳතා විස්තර කෙරේ.

**ඉන්ඩිකා** - ග්‍රීක ජාතික මෙගස්තීනිස් ලියූ මේ ග්‍රන්ථයෙන් ලංකාවත් ග්‍රීසියත් අතර පැවති වෙළඳ සබඳතාවල තොරතුරු සනාථ කරගත හැකි ය.

**නැචුරාලිස් හිස්ටෝරියා** රෝම ජාතික ප්ලීනි විසින් රචිත මේ කෘතියෙහි ලංකාවේ ආර්ථික තොරතුරු ඇතුළත් වේ.

**භූගෝල ශාස්ත්‍ර ප්‍රවේශය** ටොලමි විසින් රචිත මේ කෘතියෙහි ලංකාවේ ස්ථාන නාම, ඒවායේ පිහිටීම, ලංකාවේ හැඩය පිළිබඳ තොරතුරු ඇතුළත් වේ.





පෘතුගීසි මූලාශ්‍රය රිබෙයිරෝගේ ලංකාව පිළිබඳ ග්‍රන්ථය

මිලන්ද මූලාශ්‍රය - ෆිලිප්පස් බැල්ඩියස්ගේ කෘතිය  
(බැල්ඩියස්ගේ ලංකා පුරාවෘත්තය)

ඉංග්‍රීසි මූලාශ්‍රය රොබට් නොක්ස්ගේ කෘතිය (එද හෙළදිව)

ඉහත මූලාශ්‍රයන් ලියා ඇත්තේ ඒ ඒ කතුවරු ලංකාවට පැමිණ ලබා ගත් තොරතුරු මත හෝ වෙනත් අය විසින් පවසන ලද තොරතුරු මත ය.

**සාහිත්‍ය මූලාශ්‍රයවල වැදගත්කම**

- ❖ දිවයිනේ අඛණ්ඩ ඉතිහාසයක් ගොඩනැගීමට අවශ්‍ය දත්ත ලබා ගත හැකිවීම
- ❖ ඒ ඒ අවධිවල රටේ දේශපාලන, ආර්ථික, සමාජීය හා සංස්කෘතික තොරතුරු ලබා ගත හැකි වීම.
- ❖ සිද්ධි ඒ ඒ කාල අනුපිලිවෙලට සකසා ගත හැකි වීම.
- ❖ අදාළ තොරතුරු වෙනත් සාහිත්‍ය මූලාශ්‍රය සමග සසඳා ගත හැකි වීම.
- ❖ රටේ විදේශීය සම්බන්ධතා අධ්‍යයනය කිරීමට අවස්ථාව ලැබීම.

ඇතැම් සාහිත්‍ය මූලාශ්‍රය ලියා වි ඇත්තේ අදාළ සිදුවීම්වලින් වසර ගණනාවකට පසුව නිසා ඒ තොරතුරු ඉතිහාසය ගොඩනැගීමට යොදා ගැනීමේ දී,

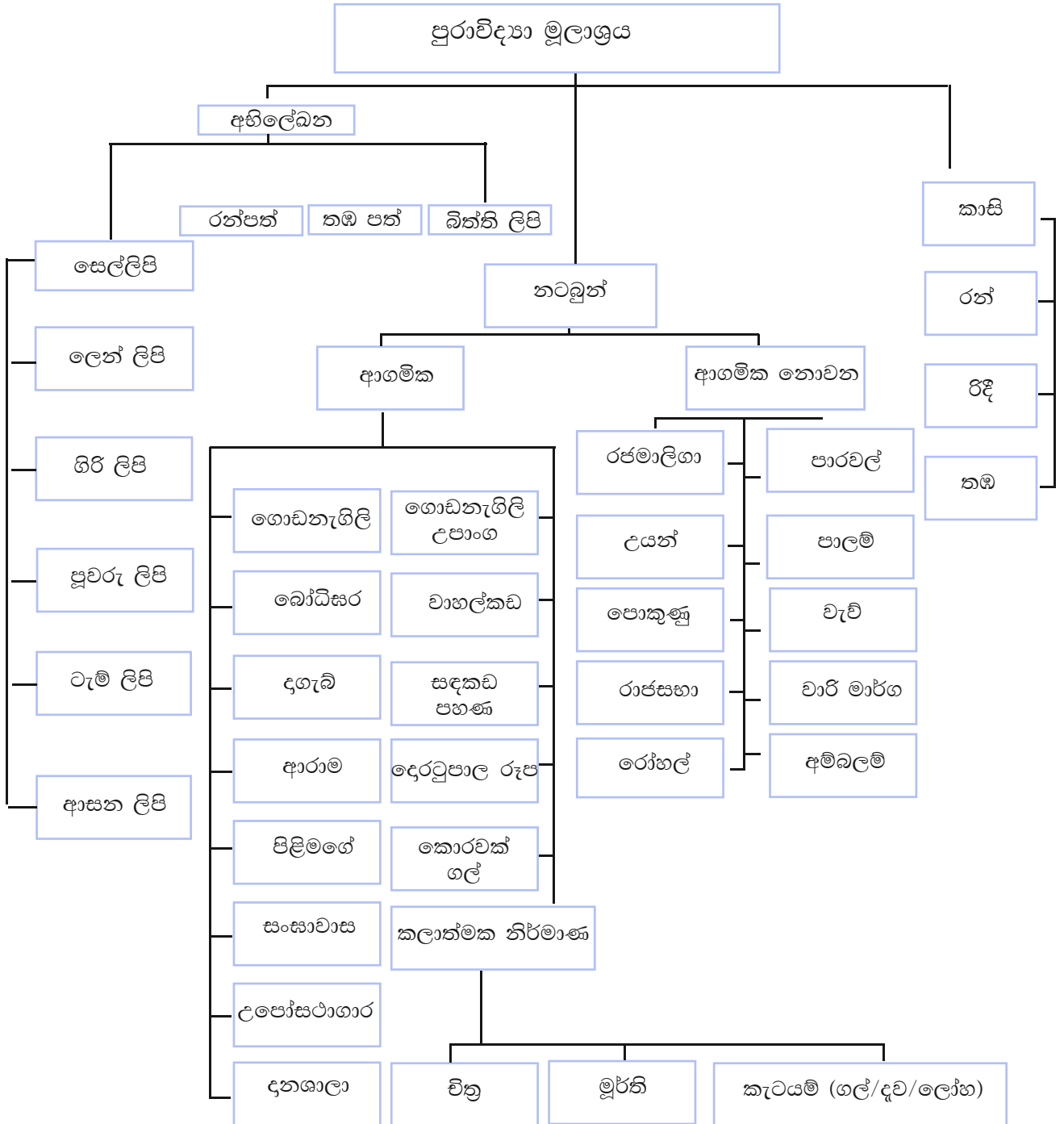
- ❖ අදාළ මූලාශ්‍රය රචනා වූ කාලය
- ❖ කතුවරයාගේ අරමුණු
- ❖ මූලාශ්‍රයේ කතුවරයා
- ❖ මූලාශ්‍රයට තොරතුරු සපයාගත් ආකාරය ආදිය කෙරෙහි අවධානය යොමු කළ යුතු ය.

**ක්‍රියාකාරකම**

ලංකාවේ ඉතිහාසය හැදෑරීමට ඇති දේශීය හා විදේශීය සාහිත්‍ය මූලාශ්‍රය පිළිබඳ ව වගුවක් පිළියෙල කරන්න.

පුරාවිද්‍යා මූලාශ්‍රය

අභිලේඛන, නටබුන්, කාසි, චිත්‍ර හා මූර්ති, පුරාකෘති වශයෙන් වර්ග කළ හැකි ය. එය පහත සටහනින් වඩාත් පැහැදිලි වනු ඇත.



## අභිලේඛන

අභිලේඛන යනු ගල් (ශිලා) මැටි පුවරු, බිත්ති, තඹ තහඩු, රන් තහඩු, දැව හා විවිධ භාජන ආදියෙහි ලියා ඇති පැරණි ලේඛන යි. ඉතිහාසය ඉගෙනීමේදී අභිලේඛනවලට ද විශේෂ ස්ථානයක් හිමි වේ.

## ලෙන් ලිපි

ක්‍රි. පූ. 03 වන සියවසේ සිට දීර්ඝ කාලපරිච්ඡේදයකට අයත් ලෙන් ලිපි ශ්‍රී ලංකා ඉතිහාසය හැදෑරීමට ඇති ප්‍රධාන මූලාශ්‍රයක් වේ. මෙතෙක් සොයා ගෙන ඇති වැඩිම ලිපි සංඛ්‍යාවක් එනම් 1250ක් පමණ අයත් වන්නේ ලෙන් ලිපි ගණයට ය.

මේවා රචනා කොට ඇත්තේ අශෝක අක්ෂර හෙවත් බ්‍රාහ්මී අක්ෂර භාවිත කිරීමෙනි. ක්‍රි. පූ. 03 වන සහ ක්‍රි. ව. 01 වන සියවස අතර කාලයට මේ ලිපි අයත් ය. එකල හික්කුන් වහන්සේලා වාසය කළ ගල් ලෙන්වල කටාරමට යටින් මේවා කොටා තිබේ. ලෙන් ලිපි වැඩි සංඛ්‍යාවක් හමු වී ඇත්තේ අනුරාධපුර දිස්ත්‍රික්කයට අයත් මිහින්තලය, වෙස්සගිරිය, රිටිගල ආදී ස්ථානවලින් හා හම්බන්තොට දිස්ත්‍රික්කයට අයත් සිතුල්පව්ව, තිස්සමහාරාමය, කොට්ටදූමුහෙල ආදී ස්ථානවලිනි.

**අගත අනගත චතුදිග ශගග දිනෙ යනු බහුල ව දක්නට ලැබෙන පාඨයකි.**

මෙයින් කියවෙන්නේ කිසියම් පුද්ගලයෙකු විසින් සිවු දිගින් පැමිණි හා නොපැමිණි සංඝයා වහන්සේට ඒ ඒ ගල් ලෙන් පූජා කළ බව යි.

**පිතමහරක්ඛ ඛඩකරික පරුමක ශුමන පුත පරුමක වෙමග ලෙණ රක්ඛ තිගහ රක්ඛයයි නියතෙ අගත අනගත චතුදිග ශගග... .”**

(තිස්ස රජුගේ රාජ්‍ය කාලයේ දී පිත මහරජුගේ ඛඩගරික ප්‍රධානී සුමනගේ පුත් ප්‍රධානී වෙමගගේ ලෙණ ඔහු විසින් සිවු දිගින් පැමිණි හා නොපැමිණි සංඝයා වහන්සේට පූජා කරන ලදී.)

සෑම ලෙන් ලිපියක ම වාගේ ඇති මෙම පාඨයෙන් කියවෙන්නේ සිවු දිගින් පැමිණි හා නොපැමිණි සංඝයා වහන්සේට අදාළ ගල් ලෙන් පූජා කළ බව යි.

මෙම ලිපිවල එන තොරතුරුවලට අනුව එද ලෙන් පූජා කළ අය අතර රජවරු, උපරජවරු වැනි රාජ්‍ය නායකයෝ ද භෞජක, රටික, ගමික වැනි ප්‍රාදේශික පාලකයෝ ද මහාමාත්‍ය, සේනාපති, බඩගරික, ගණක, අදෙක (අධ්‍යක්ෂ) වැනි රාජ්‍ය නිලධාරීහු ද හික්කු හික්කුණින් වහන්සේලා ද උපාසක උපාසිකාවෝ ද විවිධ රැකියාවල නියුක්තවුවෝ ද ධනවත්හු ද වූහ.

**ගිරි ලිපි (පර්වත ලිපි)**

විශාල ගල් පර්වත හා ගල්තලා මත ලියා ඇති ලිපි.

මිහිඳු මාහිමි ගැන කියැවෙන අම්පාරේ රජගල ලිපිය.

යෙ ඉම දීප පටමය ඉදිය  
අගත ඉඩික තෙර මහිද තෙරහ තුබ

මෙහි තේරුම් දෙකක් ඇත.

- » මෙම ද්විපය සමෘද්ධිමත් කිරීම සඳහා ආ ඉට්ඨිය ස්ථවිර හා මහින්ද ස්ථවිරයන්ගේ ස්තූපය යි.
- » මෙම ද්විපයට පළමුව ඉර්දියෙන් ආ ඉට්ඨිය ස්ථවිර හා මහින්ද ස්ථවිරයන්ගේ ස්තූපය යි.

**ක්‍රි. පූ. දෙවන සියවස**

ශවෙර (විහාර මහා දේවිය) ගේ පරපුර ගැන කියැවෙන කොට්ටදූමුහෙල ලිපිය.

දමරඤ්ඤ පුත්‍ර මහතිශ අයහ ඤාති අබි ශවෙර  
(දමරජ පුත්‍ර මහතිශ කුමරුගේ දියණිය වූ ශවෙර කුමරිය යි.)

**ක්‍රි. ව. පළමුවන සියවස**

හබැස්ස ලිපිය

වහබ මහරජහ මරුමනෙකෙ උතර මහරජහ පුතෙ උවරජනකෙ දිනෙ  
(වසහ මහ රජුගේ මුනුබුරු වූ ද උත්තර මහ රජුගේ පුත්‍ර වූ ද යුවරජ නාග විසින් දෙන ලදී.)



## පුවරු ලිපි

සකස් කර ගත් ගල් පුවරු මත ලියා ඇති ලිපි.

- උදා • මිහින්තලා පුවරු ලිපිය
  - සෝමාවතී දගැබ් පුවරු ලිපිය
  - පොළොන්නරුව ගල්පොක ලිපිය

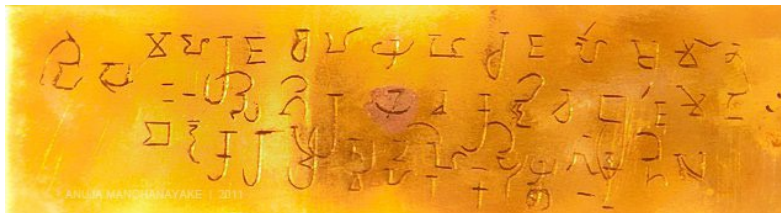


1.3 රූපය-මිහින්තලා පුවරු ලිපිය



1.4 රූපය-පොළොන්නරුව ගල්පොක ලිපිය

## චල්ලිපුරම් රන් සන්නස



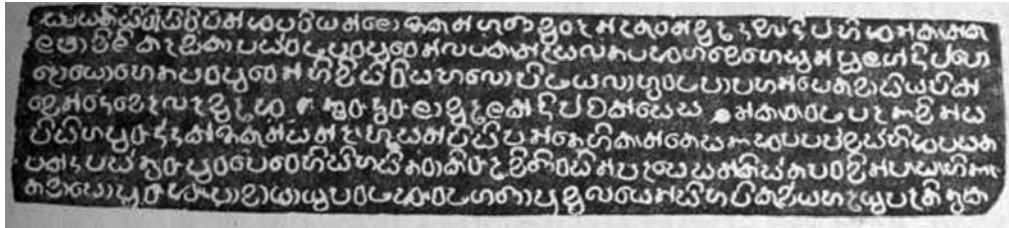
1.5 රූපය-චල්ලිපුරම් රන් සන්නස

සිධ මහරජ වහයහ රජහි අමෙතෙ  
 ඉසිගිරියෙ නකදිව බුජමෙනි  
 බදකර අතනහි පිය ගුකතිස විහර කරතෙ

(යහපතක් වේවා ; මහ රජු වසහගේ රජයේ ඇමති ඉසිගිරි නාගදීපය පාලනය කරමින් බදකර අතන නම් ස්ථානයේ පියගුක තිස්ස නම් වූ විහාරය කළේ ය.)



පනාකඩුව තඹ සන්නස



1.6 රූපය-පනාකඩුව තඹ සන්නස

සිරිසඟබෝ විජයබාහු රජ පා වහන්සේ සිය වික්මෙන් දෙමෙළ බළ මුළු අඳුරු දුරුලා ලක්දිවි එක්සේසත්, පළමුවන විජයබාහු රජුගේ ළමා කාලය පිළිබඳ ව තොරතුරු ඇතුළත් වී තිබීම.

ටැම් ලිපි

සකස් කරගත් ගල් කණුවල ලියා ඇත.

උදාහරණ

- කටුගහගල්ගේ ලිපිය,
- ගොඩවාය ටැම් ලිපිය
- බදුලු ටැම් ලිපිය (සොරබොරවැව ටැම් ලිපිය) වෙළඳපොළ පාලන නීති රීති ඇතුළත් වේ.

❖ ලංකාවේ වැදගත් ශිලා ලේඛන

- 01 සිතුල්පව්ව හා සංඛපාල විහාරවල ඇති සෙල්ලිපි, දසමහ යෝධයන් ගැන මහාවංසයේ එන පුවත මේවායෙන් සනාථ වේ.
- 02 මිහින්තලා පුවරු ලිපිය, අභයගිරි සංස්කෘත ලිපිය, කළුදිය පොකුණ ලිපිය ආරාම පාලනය පිළිබඳ තොරතුරු සපයයි.

- 03 මහා විජයබාහුගේ අඹගමුව ලිපිය සිරිපා වන්දනාවේ යන පහත් කුලවල බැතිමතුන් සඳහා පහළ මළුවක් තැනවීම පිළිබඳ තොරතුරු සපයයි.
- 04 වේළයික්කාර සෙල්ලිපිය පළමුවන විජයබාහු රජු නිකාය තුනට තුලාභාර තුනක් දුන් බව වාර්තා කරයි.
- 05 තෝනිගල සෙල්ලිපිය ධන ධාන්‍ය තැන්පත් කිරීමේ දී පොලී ක්‍රමයක් පැවති බවත් අකලහස, මදහස, පිටදඩහස ලෙස වී වගා කළ කන්න තුන සඳහන් වේ.  
(ක්‍රි. ව. 04වන සියවස කිත්සිරිමෙවන් රජු දවස)
- 06 දෙවනගල සෙල්ලිපිය මහා පරාක්‍රමබාහු රජු රාමඤ්ඤ දේශය ජය ගත් කිත්තුවරගල් සෙනෙවියාට මලබදුව නම් ගම්වරක් ප්‍රදානය කළ බව වාර්තා කරයි.

**බිත්ති ලිපි**

**උද - සීගිරි කුරුටු ගී**

සීගිරි කුරුටු ගීවලින් වැඩි සංඛ්‍යාවක් ක්‍රි. ව. වර්ෂ 8 සිට 11 දක්වා කාල පරිච්ඡේදයට අයත් වේ. විවිධ තරාතිරම්වලට අයත් පුද්ගලයන් විසින් මේ ගී ලියා ඇත. මේ ගී අතුරින් ගී 685ක් පරණවිතාන සූරීන් විසින් කියවා පළ කර ඇත. සුවිශේෂ ලක්ෂණයක් වන්නේ මේ පද්‍යය ආගමික තේමාවලින් පරිබාහිර ව ලියා තිබීම යි. ඊතිය හා සෞන්දර්යාත්මක අගය අතින් දේශීයත්වය පිළිබිඹු කරන අනන්‍යතාවෙන් යුත් උසස් ම පද්‍ය ලෙස පරණවිතාන සූරීහු සලකති. සීගිරි ගීවල මූලික තේමාව වූයේ සීගිරි ලලනාවන් වූව ද සීගිරි පරිසරය, සීගිරියේ අවශේෂ නිර්මාණ, ඒ නිර්මාණ බැලීමට පැමිණි අයගේ අත්දැකීම් හා බැඳුණු හැඟීම් ද විස්තර ඒවායේ තිබේ. සීගිරියේ අසිරියට ප්‍රධාන වන සිංහ රූපය සහ නිලුපුල් ඇස් ඇති කාන්තාවන් පිළිබඳ සරල සිව් පද ඵලිසම සහිත පද්‍යයකි මේ.



උපමා, රූපක, උත්ප්‍රේක්ෂා, අර්ථාන්තර, න්‍යාය, විරෝධ, ආක්ෂේප සහ අතිශයෝක්ති ද මේ නිර්මාණ අතර දැකිය හැකි ය. විරෝධාලංකාරයට නිදසුනක් ලෙස මේ පද්‍ය ඉදිරිපත් කළ හැකි ය.



ඇය ලූ කොමළ සිනා කොමඩු ගෙඩියක ඇට පෙළ මෙනි. මියුරු තෙපළ කොමඩු ගෙඩියේ මදය මෙනි. ඇගේ දිගු ඇස කොමඩු ගෙඩියේ පොත්ත මෙන් දෙකෙළවර දෙසට කෙමෙන් සිහින්ව යයි. මගේ සිත දවලයි. අත් නොහරියි. මෙහි කොමඩු වැනි සිසිල් දෙයකින් සිත දවලයි. මේ පද්‍යය ද කවිත්වයෙන් පිරිපුන් ය.

**කාසි (නාණක මූලාශ්‍රය)**

ඒ ඒ යුගවල ආර්ථික දියුණුව මෙන් ම තාක්ෂණික දියුණුව පිළිබඳ තොරතුරු දැනගත හැකි ය. කාසි පිළිබඳ අධ්‍යයනය කරන විද්‍යාව නාණක විද්‍යාව ලෙස හැඳින්වේ. ක්‍රි. පූ. 250 දී පමණ කාසි භාවිතය ආරම්භ වී ඇත.

- කාසි ★ දේශීය හා විදේශීය කාසි ලෙස වර්ග කළ හැකි ය.
- ★ කාසි නිකුත් කිරීමේ දී රන්, රිදී, තඹ ආදී ලෝහ භාවිතයට ගෙන ඇත.

උද :- හස්ඵබ්‍ර කාසි, කහවණු හෝ කහාපණ ලෙස මූලාශ්‍රයවල සඳහන්ව ඇත. අලියෙකුගේ හා ස්වස්තියක රූප ඇති කාසි මුල් යුගයේ භාවිත කර ඇත.



1.7 රූපය-මධ්‍යකාලීන රන් කහවණුව



1.8 රූපය-V.O.C කාසි

රෝම කාසි, චීන කාසි, අරාබි කාසි, ලංකාවෙන් හමුවීම පිළිබඳ මාහැඟි සාධකයන් වේ. එය ලංකාවේ පැවති විදේශ වෙළඳාම වේ.

උදා:- සීගිරිය, මාතොට වරාය, ගොඩව්‍යාය වරාය වැනි

ස්ථානවලින් හමුවී ඇත.

ලන්දේසි වෙළඳ සමාගමට අයත් V.O.C කාසි ද හමු වී ඇත.

බ්‍රිතාන්‍ය කාසි ද මෙරට භාවිත කරන ලදී.

### නටබුන්

පැරණි ගොඩනැගිලිවල ශේෂ වී ගිය කොටස්, දැවැන්, වැව් පොකුණු, ගල් කණු, ගල් ආයුධ, මැටි බඳුන්, ලෝහ භාණ්ඩ, චිත්‍ර, මූර්ති, කැටයම් මේ අතර වේ.



1.9 රූපය-යාපහුවේ පියගැට පෙළ





1.10 රූපය-කුවටම් පොකුණ



1.11 රූපය-අනුරාධපුරය ගල් පාලම

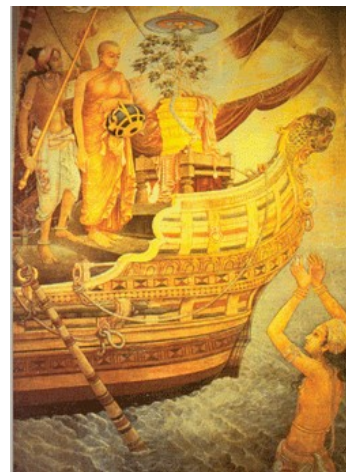
අනුරාධපුරය, පොළොන්නරුව, දඹදෙණිය ආදී රාජධානිවල පැවති ගොඩනැගිලිවල නටබුන් වූ කොටස් මෙන් ම ඒ ඒ රාජධානිවල පැවති වැව්, පොකුණු හා බෞද්ධ, හින්දු ආදී ආගමික නිර්මාණවල නටබුන් මීට අයත් ය.

### චිත්‍ර, මූර්ති හා කැටයම්

අපේ සංස්කෘතික ඉතිහාසය පෙන්නුම් කෙරෙන ජීවමාන සාක්ෂි අතර චිත්‍ර, මූර්ති හා කැටයම් වැදගත් ය. ආගමික විශ්වාස, අතීත ජනතාවගේ කලා කුසලතා, වර්ණ භාවිතය, ඇඳුම් පැළඳුම්, ආභරණ පරිහරණය ආදිය පිළිබඳ වැදගත් තොරතුරු මේවායෙන් ලබා ගත හැකි ය. සීගිරි චිත්‍ර පැරණි කාන්තාවන්ගේ රූපලාවන්‍ය පිළිබඳ තොරතුරු සපයයි. හිඳගල ලෙන් විහාර චිත්‍ර, තිවංක පිළිම ගේ බිතු සිතුවම්, කැලණි විහාරයේ බිතු සිතුවම් ද චිත්‍ර අතර වැදගත් ය.



1.12 රූපය-සීගිරි චිත්‍ර



1.13 රූපය-ශ්‍රී මහා බෝධිය වැඩම වීම (කැලණි රජ මහා විහාරය)

**පුරාවිද්‍යා මූලාශ්‍රයවල වැදගත්කම**

- ❖ සෙල්ලිපිවල අඩංගු තොරතුරු සමකාලීන වේ.
- ❖ සාහිත්‍ය මූලාශ්‍රයවල සඳහන් බොහෝ තොරතුරු තහවුරු කර ගැනීමට හැකිවීම, නිවැරදි කර ගැනීමට හැකිවීම, අමතර කරුණු ලබා ගත හැකිවීම.
- ❖ රජවරුන්ගේ නම්, රාජකීය විරුද්ධතා, ප්‍රාදේශීය නායකයන් පිළිබඳ තොරතුරු ලබා ගත හැකිවීම.
- ❖ රාජ්‍ය නිලධාරීන් පිළිබඳ තොරතුරු හා ඒ ඒ තනතුරුවල කාර්යභාරය හඳුනා ගැනීම
- ❖ එකල පැවති අභ්‍යන්තර හා බාහිර වෙළඳාම පිළිබඳ තොරතුරු ලබා ගැනීම
- ❖ රැකී රක්ෂා, බදු ක්‍රම, කිරුම් මිනුම් ක්‍රම ආදී තොරතුරු ලබා ගත හැකිවීම
- ❖ එකල පැවති බෞද්ධ හින්දු ආදී ආගමික පුද පූජා, ඇදහිලි, විශ්වාස ආදිය පිළිබඳ තොරතුරු සොයා ගත හැකිවීම
- ❖ අධිකරණ පිළිබඳ තොරතුරු ලබා ගත හැකිවීම
- ❖ පැරණි ජනතාවගේ නිර්මාණාත්මක හැකියාව හා පැරණි කර්මාන්ත පිළිබඳ, තාක්ෂණය භාවිතය පිළිබඳ තොරතුරු ලබා ගත හැකිවීම
- ❖ ජල තාක්ෂණය, ගොඩනැගිලි තාක්ෂණය, පරිසර සංරක්ෂණය ආදී අංශ පිළිබඳ තොරතුරු රැස් කර ගත හැකිවීම
- ❖ අක්ෂර විකාශනය, සංකේත, වියරණ, වර්ණ සංයෝජනය ආදී අංශ පිළිබඳ තොරතුරු සොයා ගත හැකිවීම

**ඉතිහාසය ඉගෙනීමට ඇති මූලාශ්‍රය මාර්ග ආරක්ෂා කර ගැනීමේ වැදගත්කම**

රට තුළ වර්තමානයේ දක්නට ලැබෙන ජනගහන ව්‍යාප්තිය, සීග්‍ර නාගරීකරණය, මංමාවත් ඉදිකිරීම, ගොඩනැගිලි ඉදිකිරීම, කෘෂිකාර්මික කටයුතු ආදී ක්‍රියා නිසා, ඉතා අගනා පුරාවස්තු මෙන් ම නටබුන් විනාශය වෙමින් පවතී.

බොහෝ විට ස්මාරක සංරක්ෂණය නොකිරීමත් නිවැරදි සංරක්ෂණයකට නොයාමත් දක්නා ලැබේ. මේ මූලාශ්‍රය මාර්ග අද අපට දැකගත හැකි වන්නේ අපේ අතීත පරම්පරා ඒවා මැනවින් ආරක්ෂා කළ නිසා ය. මේ මූලාශ්‍රයවල වටිනාකම පාසල් අධ්‍යාපනය තුළ පමණක් ම නොව සෑම අවස්ථාවකදී ම ජනතාවට කියා දිය යුතු ය. ඒවා විනාශ කරන්නන් සඳහා දඩ් දඬුවම් නියම කර ක්‍රියාත්මක කිරීමට පාලනාධිකාරී ආයතන වග බලා ගත යුතු ය. අප සියලු දෙනා ම මූලාශ්‍රය රැකගැනීමට හැකි සෑම අවස්ථාවක ම ක්‍රියා කළ යුතු බවට අදිටන් කර ගනිමු.





### ක්‍රියාකාරකම

ලංකා ඉතිහාසය හැදෑරීමට උපයෝගීකර ගත හැකි පුරාවිද්‍යා මූලාශ්‍රය ඇසුරින් පහත වගුව සම්පූර්ණ කරන්න.

සෙල්ලිපි	කාසි	නටබුන්
1.		
2.		
3.		
4.		
5.		