

தரம் பத்து - மூன்றாம் தவணைப் பரீட்சை 2017 நவம்பர்

Grade Ten - Third Term Examination, 2017 November

விவசாயமும் உணவுத் தொழிற்ப்பலியலும் i, ii

81 T i, ii

மூன்று மணித்தியாலம்

Agriculture and Food Technology

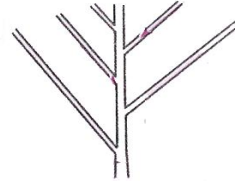
Three hours

- எல்லா வினாக்களுக்கும் விடை தருக.
- 1தொடக்கம் 40 வரையுள்ள வினாக்கள் ஒவ்வொன்றிலும் (1) (2) (3) (4) என எண்ணிடப்பட்ட விடைகளில் சரியான அல்வது மிகப் பொருத்தமான விடையைத் தெரிவு செய்க.

- 1) ஒரு குளத்திலிருந்து வெளியேறும் மேலதிக நீர் அதற்கு அடுத்துள்ள குளத்தைப் போசிக்கக் கூடிய வகையில் அமைக்கப்பட்டது.  
1) சுருங்கை 2) கலிங்கல் 3) அணைக்கட்டு 4) விழுதொடர் முறைமை
- 2) 'குளங்கொண்ட இராச்சியம்' என எம் மன்னர் காலத்தில் அனூராதபுரம் அழைக்கப்பட்டது?  
1) தாதுசேனன் 2) மகாபராக்கிரமபாகு 3) பண்டுகாபயன் 4) மகாசேனன்
- 3) இலங்கையை விவசாய காலநிலை வலயங்களாகப் பிரிக்கும் போது அடிப்படையாகக் கொள்ளப்பட்டிருப்பது.  
1) மழைவீழ்ச்சியும் வெப்பநிலையும் 2) மழைவீழ்ச்சியும் குத்துயரமும்  
3) குத்துயரமும் வெப்பநிலையும் 4) குத்துயரமும் வளிமண்டல ஈரலிப்பும்
- 4) நலிவடைந்த உள்ளூர் உணவு உற்பத்தியை ஊக்குவிப்பதற்கென விவசாயத் திணைக்களம் ஆரம்பிக்கப்பட்ட ஆண்டு.  
1) 1822 2) 1912 3) 1925 4) 1928
- 5) காலநிலைக் காரணியொன்றை அளக்கப் பயன்படுத்தும் ஓர் உபகரணம் உருவில் காட்டப்பட்டுள்ளது. அக்காலநிலைக் காரணி வளிமண்டல  
1) வெப்பநிலை ஆகும்.  
2) உயர்வு இழிவு வெப்பநிலைகள் ஆகும்  
3) சாரீரப்பதன் ஆகும்  
4) அழுக்கம் ஆகும்
- 6) வித்து முளைத்தலுக்கு அவசியமான காரணிகளாவன.  
1) வளி, நீர், பொருத்தமான வெப்பநிலை 2) ஒளி, நீர், வளி  
3) நீர், இருள், பொருத்தமான வெப்பநிலை 4) வளி, நீர், மண்
- 7) வருடாந்த மழைவீழ்ச்சிக்கமைய இலங்கை காலநிலை வலயங்களாகப் பிரிக்கப்பட்டுள்ளது. இதற்கமைய இடைவலயத்திற்குக் கிடைக்கும் வருடாந்த மழைவீழ்ச்சி யாது?  
1) 500mm - 1000mm 2) 1500mm - 2500mm 3) 1750mm - 2500 4) 2500mm - 3500mm
- 8) வளிமண்டல சாரீரப்பதன், பயிர்ச்செய்கையில் செல்வாக்குச் செலுத்தும் காரணியாகும். வளிமண்டல சாரீரப்பதன் அதிகரிக்கும் போது.  
1) தாவர ஆவியுயிர்்ப்பு வீதம் அதிகரிக்கும்  
2) தாவர நோய் பீடைகள் ஆகியவற்றின் பாதிப்பு அதிகரிக்கும்  
3) தாவர வேர்களினால் நீர் அகத்துறிஞ்சல் அதிகரிக்கும்  
4) தானிய விளைச்சலின் களஞ்சிய காலம் அதிகரிக்கும்

- 9) தாவரக் குடும்பங்களை அடிப்படையாகக் கொண்டு பயிர்களை வகைப்படுத்தல் விவசாயத்தில் முக்கியத்துவம் வாய்ந்ததாகும். இதற்கமைய சொலனேசியக் குடும்பத்தில் அடங்கும் பயிர்களைக் கொண்ட தொகுதி யாது?
- 1) சோளம், சோயா, அவரை, குரக்கன் 2) கௌபி, பயறு, தக்காளி  
3) உருளைக்கமழங்கு, தக்காளி, மிளகாய் 4) பூசணி, புடோல், கத்தரி
- 10) திருகோணமலை, அனுராதபுரம், பொலநறுவை ஆகிய மாவட்டங்களுக்கு அதிக மழைவீழ்ச்சி கிடைப்பது.
- 1) வடகீழ்ப் பருவக்காற்று மழையினாலாகும் 2) தென்மேல் பருவக்காற்று மழையினாலாகும்  
3) உகைப்பு மழையினாலாகும் 4) சூறாவளி மழையினாலாகும்
- 11) பல்வேறு காரணிகளின் செல்வாக்குக் காரணமாக தாய்ப்பாறைகள் வானிலையாலழிதலுக்குட்பட்டு தாய்ப்பாறைப் பதார்த்தம் (மண்மூலம் உருவாகும் இந்தத் தாய்ப்பாறை) மண் பக்கப் பார்வையால் எந்த வலயத்தில் காணப்படும்?
- 1) A வலயம் 2) B வலயம் 3) C வலயம் 4) O வலயம்
- 12) மணல் மண்ணைப் பயிர்ச்செய்கைக்கு மிகவும் பொருத்தமானதாகுவதற்கு அம்மண்ணுடன் சேர்க்க வேண்டிய மிகப் பொருத்தமான பொருள்.
- 1) அடையல் மண் 2) களிமண் 3) மரச்சாம்பல் 4) சேதனப் பொருட்கள்
- 13) களத்தில் மண்ணின் இழையமைப்பைச் சோதிப்பதற்காக ஈரமாக்கப்பட்ட மண் மாதிரியொன்றை இரண்டு உள்ளங்கைகளிலும் வைத்து உருட்டி மடித்த போது பெற்ற வடிவம் உருவில் காட்டப்பட்டுள்ளது. இம் மண்
- 1) மணல் மண் ஆகும் 2) மணல் நன்மண் ஆகும்  
3) களிமண் ஆகும் 4) களி நன்மண் ஆகும்
- 14) இலங்கையில் ஆற்றுப் பள்ளத்தாக்குகளில் பரந்து காணப்படும் மண் வகை.
- 1) செம்மஞ்சட் பொட்சோல் மண்ணாகும் 2) செங்கபில மண்ணாகும்  
3) அலுவியல்வண்டல் மண்ணாகும் 4) முதிராத கபில்லோம் மண்ணாகும்
- 15) வளியில் உலர்த்தப்பட்ட மண் மாதிரியை 0.2mm அளவான துளைகள் கொண்ட அரிதட்டினால் அரிக்கும் போது அரிதட்டில் எஞ்சுவன.
- 1) மென்மணலும் அடையலுமாகும் 2) பருமணலும் மென்மணலுமாகும்  
3) அடையலும் கரியுமாகும் 4) பரல்களும் பருமணலுமாகும்
- 16) ஓடுகால் அரிமானம் நடைபெறும் சாய்வான நிலத்திற்குப் பொருத்தமான மட்காப்பு முறையேதும் மேற்கொள்ளப்படாவிடின் ஏற்படத்தக்க மண்ணரிப்பு நிலைமை.
- 1) பரப்பளமானமெனப்படும் 2) சிற்றோடை அரிமானமெனப்படும்  
3) சிதறல் அரிமானமெனப்படும் 4) நீரரிபுள்ள அரிமானமாகும்
- 17) விவசாயத்தில் ஆரம்ப நிலப் பண்படுத்தலுக்குப் பயன்படுத்தப்படும் வட்டத்தட்டுக் கலப்பையினால் மேற்கொள்ளப்படுவது.
- 1) மண் வெட்ப்படுதலாகும் 2) மண்ணை வெட்டிப் புரட்டித் தூர்வையாக்கலாகும்  
3) மண்ணை வெட்டிப் புரட்டுதலாகும் 4) மண்ணை வெட்டிப் புரட்டித் தூர்வையாக்கி மட்டப்படுத்தலாகும்
- 18) துணைப் பண்படுத்தலின் நோக்கங்களாவன.
- 1) மண்ணைப் புரட்டுதலும் தூர்வையாக்கலும் 2) மண்ணைத் தூர்வையாக்கலும் மட்டப்படுத்தலும்  
3) களைக்கட்டுப்பாடும் தூர்வையாக்கலும் 4) மண்ணைப் புரட்டுதலும் களைக்கட்டுப்பாடும்

- 19) பிடுங்கி நடும் போது வேர்களுக்குச் சேதம் ஏற்படுவதைத் தவிர்ப்பதற்கு ஏற்றவாறு தயார் செய்யப்படும் நாற்றுமேடை வகை எது?
- 1) பாத்தி நாற்றுமேடை 2) டபொக் நாற்றுமேடை 3) நெரிடோக்கோ நாற்றுமேடை  
4) சேற்று நாற்றுமேடை
- 20) டபொக் நாற்றுமேடையிலுள்ள நெல் நாற்றுகள் வயலில் நாட்டப்படுவது.
- 1) 7 - 10 நாட்களுக்கிடையிலாகும் 2) 10 - 14 நாட்களுக்கிடையிலாகும்  
3) 14 - 17 நாட்களுக்கிடையிலாகும் 4) 17 - 21 நாட்களுக்கிடையிலாகும்
- 21) வித்துக்களை நாற்றுமேடையிலிடுவதற்கு முன்பதாக நாற்றுமேடை மண் ஊடகக் கலவை தொற்றுநீக்கப்பட வேண்டுமென சிபாரிசு செய்யப்படுகிறது.
- 1) வித்து முளைத்தலைத் தூண்டல் 2) நோய்களைக் கட்டுப்படுத்தல்  
3) நாற்றுக்களைப் பிடுங்கி நடுதல் இலகுவாக அமைதல்  
4) மண்ணின் போசணைத் தன்மையை அதிகரித்தல்
- 22) நாற்றுமேடைகளை இரசாயன முறையில் தொற்று நீக்குவதற்குப் பயன்படும் பங்கசு நாசினி?
- 1) கப்ரான், திரான் 2) கல்சியம் காபனேற்று, டொலமைற் 3) சுண்ணாம்புத்தூள், யிப்சம்  
4) கந்தகம், சிப்பித்தூள்
- 23) நாற்றுமேடை மூடுபடையாகப் பயன்படுத்த முடியாத பொருள்.
- 1) உடன் வைக்கோல் 2) மானாப்புல் 3) சுத்தமான சாக்கு 4) பொலித்தீன்
- 24) நாற்றுக்களை வன்மைப்படுத்தல் என்பது.
- 1) நாற்றுக்களை நாற்று மேடையில் இருந்து நிரந்தரமான இடத்துக்கு மாற்றுதல்  
2) நாற்றுக்களை நாற்றுச்சாடிகளுக்குள் மாற்றுதல்  
3) நாற்றுக்களிடையே இடைவெளிகளைக் கூட்டுதல்  
4) வயலில் நாட்டுவதற்குப் பொருத்தமான நிலமைக்குப் படிப்படியாகப் பழக்குதல்
- 25) மண்ணிலிருந்து நீர் வெளியேறும் முறையல்லாதது.
- 1) ஆவியுயர்ப்பு 2) ஆவியாதல் 3) ஒளித்தொகுப்பு 4) ஓடிவழிதல்
- 26) நிலத்தின் மேற்பரப்பில் நீரோடும் வகையில் மேற்கொள்ளப்படும் நீர்ப்பாசனம்.
- 1) தூவல் பாசனம் 2) சளிமுறைப் பாசனம் 3) நுண்துளைக் குழாய்ப் பாசனம்  
4) சால்ப் பாசனம்
- 27) பயிர்செய் நிலத்திலிருந்து மேலதிக நீரை அகற்றுவதற்கென இடப்படும் வடிகாற் தொகுதி உருவில் காட்டப்பட்டுள்ளது. இது
- 1) கிரிட்டு அயன் முறையாகும்  
2) சமாந்தர முறையாகும்  
3) ஹெரிங் மீன்முள்ளு முறையாகும்  
4) கொடொல் வடிகாலாகும்
- 28) மண்ணையும் சேதனப் பொருள்களையும் உணவாகக் கொண்டவாறு மண்ணின் பௌதீக இயல்புகளையும் கற்றயன் பரிமாற்றக் கொள்ளளவையும் மேம்படுத்த உதவும் விலங்கு இனம்.
- 1) மண்புழுக்கள் 2) எறும்புகள் 3) வண்டுகள் 4) கறையான்கள்
- 29) கூட்டெருவிலுள்ள சேதனப் பொருட்கள் விரைவில் சிதைவடைவதற்குக் காணப்பட வேண்டிய நிலைமைகளாவன.
- 1) வளி, நீர், பொருத்தமான வெப்பநிலை இருள்  
2) நீர், பொருத்தமான வெப்பநிலை, ஒளி, பொருத்தமான pH  
3) ஒளி, ஈரலிப்பு, வளி, பொருத்தமான வெப்பநிலை  
4) வளி, ஈரலிப்பு, பொருத்தமான வெப்பநிலை, பொருத்தமான pH



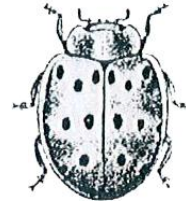
- 31) தாவரங்களின் இலை விளிம்புகள் மஞ்சள் நிறமடையும், விளிம்புகள் கருகிய நிலையடையும் எப் போசணைக் குறைபாட்டு அறிகுறியாகும்?  
1) நைதரசன் (N) 2) பொசுபரசு (P) 3) பொற்றாசியம் (K) 4) மக்னீசியம் (Mg)
- 32) செங்கபில நிறமானது, சிறிய பளிங்குருவானது, நன்கு நீரில் கரையக்கூடியதுமான இரசாயனப் பசளை.  
1) யூரியா 2) அமோனியம் சல்பேற்று 3) மும்மை சுப்பர் பொசுப்பேற்று 4) மியூரியேற்றுப் பொட்டாசு
- 33) இலங்கைக்கு பிறநாட்டிலிருந்து அறிமுகமான ஆக்கிரமிப்பு களையாகக் கொள்ளப்படுவது.  
1) ஆனையறுகு 2) நீர்ச்சேம்பு 3) கோரை 4) பாத்தீனியம்
- 34) பின்வருவனவற்றுள் குறை உருமாற்றத்தைக் கொண்ட பூச்சிப் பீடை எது?  
1) பழா 2) குபிலக்னா 3) நெல்முட்டுப்பூச்சி 4) நெற்சந்துருத்தி
- 35) பின்வருவனவற்றுள் அகன்ற இலைக் களைகளை மாத்திரம் கொண்ட விடை எது?  
1) விடேலியா, தொடர் சுருங்கி, ஐப்பானிய ஐங்கோணியா  
2) இலுக், ஹத்தப்பான, சீதேவியார், செங்கமுநீர்  
3) மஞ்சட்கோரை, சிறுகோரை, மானாப்புல்  
4) கடுக்கன் புல், குதிரைவாற் புல், பாத்தீனியம்
- 36) கீழே உருவில் முழுமையாற்ற நோய் முக்கோணி காட்டப்பட்டுள்ளது.

நோய்க்காரணி



இங்கு A யினால் குறிப்பிடப்படுவது.

- 1) விருந்து வழங்கியாகும் 2) காவியாகும் 3) வெப்பநிலையாகும்  
4) சாரீரப்பதனாகும்
- 37) கத்தரிச் செய்கையை அதிகளவில் தாக்கும் பூச்சியொன்றின் வரிப்படம் இங்கு தரப்பட்டுள்ளது. இப்பூச்சியின் பெயர் யாது?  
1) அவுலக்கபோறா  
2) எபிலக்னா  
3) தண்டு காய் துளைப்பான்  
4) அழுக்கணவன் (ஏபிட்டு)
- 38) சான்றுப்படுத்தப்பட்ட விதை நெல்லில் காணப்பட வேண்டிய ஆகக் குறைந்த முளைதிறன் சதவீதம்.  
1) 85% 2) 90% 3) 95% 4) 99%
- 39) இலங்கையில் மத்திய நெல் இனவிருத்தி ஆராய்ச்சி நிலையம் அமைந்துள்ள இடம்.  
1) போம்புவல 2) பத்தலகொட 3) அம்பலாந்தோட்ட 4) வபுதுவ
- 40) நெற்செய்கையில் பாற்பருவத்தில் சாற்றை உறிஞ்சும் பூச்சி.  
1) நெல் மூட்டைப் பூச்சி 2) நெல் அந்து 3) சந்துருத்தி 4) கொப்புள ஈ



முதலாம் வினாவையும் எவையேனும் வேறு நான்கு வினாக்களையும் தெரிவு செய்து எல்லாமாக ஐந்து வினாக்களுக்கு விடை எழுதுக.

01) பாடசாலைத் தோட்டம் ஒன்றினை உருவாக்குவதற்குத் தரம் 10 மாணவர்கள் ஆயத்தமானார்கள். அங்கு மண் வளமற்றுக் காணப்படுவதை அவதானித்தனர். மண் வளம் பேணுவதற்கான ஆயத்தத்தை மேற்கொண்டனர்.

\* சேதனப் பொருட்களை உற்பத்தி செய்தலும் மண்ணுக்கு இடுதலும் அவர்களின் முதல் நடவடிக்கையாகத் திட்டமிட்டனர்.

- 1) பொதுவாகப் பயன்படுத்தப்படும் சேதனப் பசளைகள் நான்கு தருக.
- 2) அவரையினத் தாவரங்களை கிளிரிசீடியா, இப்பில் இப்பில், அகத்தி போன்றவற்றை வேலி ஓரங்களில் நாட்டியமைக்கான காரணம் 2 தருக.
- 3) மாணவர்கள் அறிந்து கொண்ட கூட்டெரு தயாரிக்கும் முறைகள் இரண்டு தருக.
- 4) கூட்டெருத் தயாரிப்பில் பழைய கூட்டுப்பசளை சிறிதளவை அப்படையின் மீது தூவுதலின் நோக்கம்.
- 5) இயற்கையாக பயன்படுத்தக்கூடிய திரவப் பசளைகள் இரண்டு தருக.
- 6) திரவப் பசளைகளைத் தயாரிக்கத் தேவையான தாவரப் பாகங்கள் நான்கு தருக.
- 7) நைதரசன் (N) குறைபாட்டு அறிகுறிகள் இரண்டு தருக.
- 8) குவியல் முறையில் கூட்டெருத் தயாரித்தலில் ஆகக்கூடிய அகலம் 1.8m ஆக இருத்தல் வேண்டும். இதன் நோக்கம்?
- 9) சேதனப் பொருட்களை மண்ணுக்கிடுவதன் முக்கியத்துவம் நான்கு தருக.
- 10) இரசாயனப் பசளைகளை மண்ணுக்கிடுவதனால் ஏற்படும் பிரதிகூலங்கள் இரண்டு தருக.

02) பயிர்ச் செய்கையில் காலநிலைக் காரணிகள் முக்கியத்துவம் பெறுகின்றன.

- 1) a) பயிர்ச் செய்கையில் முக்கியத்துவம் பெறும் வானிலைக் காரணிகள் எவை?  
b) பயிர்ச் செய்கைப் போகங்களையும் அவற்றுக்கான கால எல்லையையும் தருக.
- 2) a) ஒளிச் செறிவின் சாதகமான செல்வாக்குகள் எவை?  
b) ஒளித்தொகுப்புக்குரிய ஒளியின் நிறங்கள் எவை?  
c) குறும்பகல், நெடும்பகற்காலத் தாவரங்களுக்கு உதாரணம் தருக.
- 3) விவசாய சூழலியல் வலய வகைப்படுத்தலின் முக்கியத்துவங்கள் நான்கு தருக.

03) விவசாயத்தில் மண்ணின் கூறுகள் மற்றும் மண் இயல்புகள் தொடர்பாகக் கவனம் செலுத்துவது முக்கியமானதாகும்.

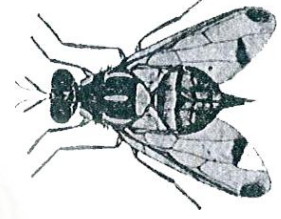
- 1) a) பௌதிக வானிலையாலழிதலில் செல்வாக்குச் செலுத்தும் காரணிகள் நான்கு தருக.  
b) மண் பக்கப் பார்வையை வரைந்து குறித்துக் காட்டுக.
- 2) a) மண் சேதனப் பொருட்கள் என்பது யாது?  
b) மண்ணுக்கு சேதனப் பொருட்களை இடுவதன் முக்கியத்துவங்கள் நான்கு தருக.
- 3) மண்ணில் மண்ணீர் நிலவும் விதங்கள் மூன்றைக் குறிப்பிட்டு அவற்றுள் ஒன்றைப்பற்றி விவரிக்குக.

04) வெற்றிகரமான பயிர்ச் செய்கைக்கு களைக் கட்டுப்பாடு மிக இன்றியமையாததாகும்.

- 1) a) களைகளின் பொது இயல்புகள் நான்கைக் குறிப்பிடுக.  
b) களைகளினால் பயிர்களுக்கு ஏற்படும் பாதிப்புக்கள் நான்கு தருக.
- 2) களைக் கட்டுப்பாட்டு முறைகள் எவை? அவற்றுள் ஒன்றினை விளக்குக.
- 3) a) களைகளினால் பயிர்களுக்கு ஏற்படும் பாதிப்புக்கள் நான்கு தருக.  
b) ஓராண்டுக் களைகளுக்கு உதாரணம் தருக.

05) பயிருக்குத் தொடர்ச்சியாகச் சேதங்களை ஏற்படுத்தும் பூச்சிகளின் குடித்தொகைகளைக் கட்டுப்படுத்துவோம்.

- 1) a) இப்பூச்சியின் பெயர் யாது?  
b) இப்பூச்சியினால் சேதம் ஏற்படுத்தப்படும் பயிர்கள் இரண்டைக் குறிப்பிடுக.
- 2) a) இப்பூச்சியின் வாழ்க்கை வட்டப்படிநிலையைத் தருக.  
b) இப்பூச்சியின் எந்த வாழ்க்கை வட்டப்படிநிலை அதிகளவில் பயிர்களில் பாதிப்பை ஏற்படுத்துகின்றது.
- 3) a) பயிர்ச் செய்கையில் நன்மை தரும் பூச்சிகள் நான்கைக் குறிப்பிடுக.  
b) பயிர்ச் செய்கைக்கு வெளியே இருந்து வரும் பூச்சிகளைக் கட்டுப்படுத்தும் முறைகள் நான்கு தருக.



06) பயிர்ச்செய்கைக்கு நிலம் பண்படுத்தல் இன்றியமையாததாக உள்ளது.

- 1) a) நிலம் பண்படுத்தலின் நோக்கங்கள் நான்கு தருக.  
b) இடைப் பண்படுத்தல் கருமங்கள் நான்கு தருக.  
c) இடைப் பண்படுத்தல் உபகரணங்கள் இரண்டு தருக.
- 2) பயிர்த் தாபிப்பு முறை இரண்டினைப் பெயரிட்டு வரைந்து காட்டுங்கள். அவற்றுக்கு உகந்த பயிர்களையும் பெயரிடுக.
- 3) இயந்திர வலுவால் இயக்கப்படும் நிலம் பண்படுத்தல் உபகரணங்கள் நான்கு தருக.

07) இலங்கை மக்களின் பிரதான உணவு நெல் அரிசிச் சோறாகும்.

- 1) a) நெற்செய்கையை ஊக்குவிப்பதற்கு அரசினால் எடுக்கப்படும் நடவடிக்கைகள் நான்கு தருக.  
b) இலங்கையில் அதிகளவில் நெற்செய்கை மேற்கொள்ளப்படும் மாவட்டங்கள் இரண்டு தருக.
- 2) a) நெற்செய்கையில் அதிகளவில் ஏற்படும் நோய்கள் இரண்டு தருக.  
b) நெற்செய்கையில் பீடைக்கட்டுப்பாட்டு முறைகள் மூன்று தருக.
- 3) நெற்செய்கையில் களைக் கட்டுப்பாட்டு முறைகள் நான்கு தருக.