



வடமாகாணக் கல்வித் திணைக்களத்தின் அனுசரணையுடன்
தொண்டைமானாறு வெளிக்கள நிலையம் நடாத்தும்

Field Work Centre

தவணைப் பரீட்சை, நவம்பர் - 2017
Term Examination, November - 2017

சித்திரக்கலை	தரம் :- 12 (2019)	நேரம் :- 3.00 மணித்தியாலம்
--------------	-------------------	----------------------------

சுட்டெண் :

அறிவுறுத்தல்கள் :

❖ இவ்வினாத்தாள் இரண்டு பகுதிகளைக் கொண்டுள்ளது.

பகுதி - I

- எல்லா வினாக்களுக்கும் இவ்வினாத்தாளிலேயே விடையளிக்குக.
- ஒவ்வொரு வினாவுக்குமுரிய சரியான விடையைத் தெரிவுசெய்து, அதன் இலக்கத்தை எதிரே உள்ள புள்ளிக்கோட்டின் மீது எழுதுக.

பகுதி - II

- இப் பகுதியிலிருந்து மூன்று வினாக்களுக்கு மாத்திரம் விடை எழுதுக.
- ❖ பகுதிI, பகுதிII, ஆகியவற்றின் விடைத்தாள்களை ஒன்றாக இணைத்துக் கையளிக்குக.

பரீட்சகரின் உபயோகத்திற்குமட்டும்	
வினாத்தாள் I	
பகுதி	புள்ளி
I	
II	
மொத்தம்	

பகுதி-I

கீழே தரப்பட்டுள்ள A, B, C, D, E ஆகிய படங்களை அவதானித்து 1-5 வரையான வினாக்களுக்குப் பொருத்தமான விடையை தெரிந்து அதன் இலக்கத்தைப் புள்ளிக்கோட்டில் இடுக.



A



B



C



D



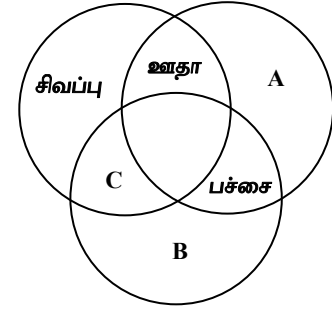
E

- 1) A எழுத்தால் காட்டப்படும் நாகரிககாலச்சிலை
 - 1) சிந்துவெளி நாரிகத்திற்குரிய நடனப்பெண் சிலையைக் குறிக்கிறது.
 - 2) சிந்துவெளி நாரிகத்திற்குரிய தாய்த்தெய்வச் சிலையைக் குறிக்கிறது.
 - 3) சிந்துவெளி நாரிகத்திற்குரிய இளவரசி சிலையைக் குறிக்கிறது.
 - 4) சிந்துவெளி நாரிகத்திற்குரிய வீனஸ் சிலையைக் குறிக்கிறது.
 - 5) சிந்துவெளி நாரிகத்திற்குரிய உலோகபெண் சிலையைக் குறிக்கிறது. (.....)
- 2) B எழுத்தினால் காட்டப்படும் ஓவியம்
 - 1) இராஜா இரவிவர்மாவின் சகுந்தலை ஓவியத்தைக் குறிக்கிறது.
 - 2) இராஜா இரவிவர்மாவின் பாஞ்சாலி சபதம் ஓவியத்தைக் குறிக்கிறது.
 - 3) இராஜா இரவிவர்மாவின் சீதையின் திருமணம் ஓவியத்தைக் குறிக்கிறது.
 - 4) இராஜா இரவிவர்மாவின் இந்திரஜித்தின் வெற்றி ஓவியத்தைக் குறிக்கிறது.
 - 5) இராஜா இரவிவர்மாவின் தமயந்தி ஓவியத்தைக் குறிக்கிறது. (.....)

- 3) C என்ற எழுத்தினால் காட்டப்படும் ஓவியத்தின் சிறப்பாக கருதப்படுவது
- 1) கிறிஸ்தவ கதையினை சிறப்பாக காட்டியுள்ளமை
 - 2) மனித உருவங்களில் மெய்நிலை சிறப்பாக காட்டப்பட்டுள்ளமை
 - 3) தொனிப்பொருளில் இடம்பெறும் உருவங்களையும், பின்னணியையும் இலங்கைக்குரியதாக சித்தரித்தமை
 - 4) தூரதரிசன நுட்பத்தை சிறப்பாக காட்டியமை
 - 5) வரையறுக்கப்பட்ட ஒரு சில வர்ணங்கள் பயன்படுத்தியமை மூலம் சிகிரிய ஓவியச்சாயலை வெளிப்படுத்தியமை (.....)
- 4) D என்ற எழுத்தினால் காட்டப்படும் ஓவியத்தினூடாக வெளிப்படுத்தப்படும் உணர்வு
- 1) கோபம்
 - 2) பயம்
 - 3) சோகம்
 - 4) மகிழ்ச்சி
 - 5) சோம்பல் (.....)
- 5) E என்ற எழுத்தினால் காட்டப்படும் கலைப்படைப்பு.
- 1) பிசோமாளிகை சந்திரவட்டக்கல்
 - 2) வட்டதாகே சந்திரவட்டக்கல்
 - 3) தலதாமாளிகை சந்திரவட்டக்கல்
 - 4) மிகுந்தலை சந்திரவட்டக்கல்
 - 5) இரத்தின பிரசாத சந்திரவட்டக்கல் (.....)
- ❖ 06 தொடக்கம் 10 வரையான ஒவ்வொரு வினாவிற்கும் மிகப் பொருத்தமான விடையை தெரிவுசெய்க
- 6) ஏ.சி.ஜி.எஸ் அமரசேகர
- 1) சமயத்தொனிப்பொருட்களைக் கொண்ட பல சித்திரங்களை நிர்மாணித்த கலைஞர்
 - 2) சாஸ்திரரீதியான கோட்பாடுகளைப் பின்பற்றிய தார்த்தவாத சித்திரங்களை வரைந்த கலைஞர்
 - 3) கற்பனை சித்திரிப்பு உணர்ச்சி வெளிப்பாட்டு நுட்ப முறையையும் விரும்பிய சித்திரக்கலைஞர்
 - 4) எண்ணெய் வர்ணத்தால் உயிரோவியச் சித்திரங்களை மாத்திரம் நிர்மாணித்த சித்திரக் கலைஞர்
 - 5) நீர்வர்ணச் சித்திரங்களில் மாத்திரம் தனது திறனை வெளிப்படுத்திய கலைஞர் (.....)
- 7) லியனாடோடாவின்சியின் நிர்மாணங்களாவன
- 1) மொனலிசா, அல்பா மடோனா, கடைசி இராப்போசனம்
 - 2) கடைசி இராப்போசனம், மொனலிசா, கற்பாறையின் மீது தேவமாதா
 - 3) தேவமாதாவும் காகேஷன் மலர், ஆதாமைப் படைத்தல், அடென்ஸ் பாடசாலை
 - 4) கற்பாறையின் மீது தேவமாதா, தேவமாதாவும் கானேஷன்மலர், அடென்ஸ் பாடசாலை
 - 5) கடைசித்தீர்ப்பு, மொனோலீசா, லெடா (.....)
- 8) எகிப்தில் நிருமாணிக்கப்பட்ட மிக விசாலமான ஸ்பின்க்ஸ் வடிவம்
- 1) பேரர்களின் வணக்கத்திற்கு உரியதெய்வச்சிலை
 - 2) கீசாவில் கல்லில் பொழியப்பட்டபோர் வடிவம்
 - 3) மனித தலையையும் சிங்க உடலினையும் கொண்ட கற்பனை சிலையாகும்.
 - 4) “கா”ஆத்மாவின் பொருட்டு பூஜை வழிபாடு செய்வதற்கு நிருமாணிக்கப்பட்ட சிலை ஆகும்.
 - 5) மாந்திரீய தேவைக்காக உருவாக்கப்பட்ட சிலைஆகும். (.....)

- 9) பாதுகாப்பு, சௌபாக்கியம், செல்வத்தைப் பாதுகாத்தல் போன்ற எண்ணக்கருக்களை குறியீடாகக் கொண்ட பழமையான செதுக்கல் ஆனது
- 1) சந்திரவட்டக்கல் செதுக்கல்
 - 2) காவற்கல் செதுக்கல்
 - 3) கைப்பிடிச் செதுக்கல்
 - 4) மகரதோரணச் செதுக்கல்
 - 5) வாகல்கட செதுக்கல்
- (.....)

- 10) மூல நிறங்களையும் அதிலிருந்து துணை நிறங்களையும் உண்டாக்கும் விதத்தையும் காட்டும் வரிவடிவம் இங்கு காட்டப்பட்டுள்ளது. இதில் A, B, C ஆகிய இடங்களில் இடப்பட வேண்டிய நிறங்கள்



- 1) Aசெம்மஞ்சள் Bநீலம் Cமஞ்சள்
 - 2) Aநீலம் Bசெம்மஞ்சள் Cமஞ்சள்
 - 3) Aசெம்மஞ்சள் Bமஞ்சள் Cநீலம்
 - 4) Aநீலம் Bமஞ்சள் Cசெம்மஞ்சள்
 - 5) Aசெம்மஞ்சள் Bமஞ்சள் Cநீலம்
- (.....)

- ❖ 31 - 35 வரை கீழே தரப்படும் **P, Q, R, S, T** எனப்படும் நிழற்படங்கள் தொடர்பாக கேட்கப்படும் வினாக்களுக்கு மிகப் பொருத்தமான விடையைத் தெரிந்து புள்ளிக்கோட்டில் இடுக.



P



Q



R



S



T

- 11) போதிகர எனும் கட்டடக்கலை வகைக்கு உரிய கட்டடம்
- (1) P
 - (2) Q
 - (3) R
 - (4) S
 - (5) T
- (.....)
- 12) மேற்படி கட்டடங்களுள் தாது கோபத்துடன் தொடர்புபட்ட கட்டடத்தொகுதி
- (1) Q, R
 - (2) P, Q,
 - (3) R, T
 - (4) P, T
 - (5) Q, S
- (.....)
- 13) போயா கருமங்கள் நிறைவேற்றப்படும் உபதேசகர கட்டடக்கலை வகைக்குரிய கட்டடம்
- (1) P
 - (2) Q
 - (3) R
 - (4) S
 - (5) T
- (.....)

14) அரிதான பெண் நாகராகினி வடிவத்தைக் கொண்ட கைப்பிடிச்சுவர் (கொரவக்கல்) காணப்படும் கட்டடம்

(1) S (2) T (3) P (4) Q (5) R (.....)

15) சைத்தியகர எனும் கட்டடக்கலை வகைக்கு உரிய கட்டடம்

(1) P (2) Q (3) R (4) S (5) T (.....)

❖ 16 தொடக்கம் 20 வரையான ஒவ்வொரு வினாவிற்கும் மிகப் பொருத்தமான விடையை தெரிவு செய்க

16) சிந்துவெளியில் கண்டெடுக்கப்பட்ட „யோகிவடிவ’ சிலையினால்,

- 1) சிந்துவெளி நாகரிகத்தில் யோகிகள் இருந்தமைக்கான தகவல்கள் கிடைக்கின்றன.
- 2) இந்நாகரிகத்தில் மொங்கோலியர்கள் வாழ்ந்தமைக்கான சான்று கிடைக்கப்பெறுகின்றது.
- 3) திராவிட வம்சா வளியினர் இங்கு வாழ்ந்தமைக்கான சான்று கிடைக்கப்பெறுகிறது.
- 4) இந்திய பாரம்பரியத்துக்குரிய மனிதனின் மாதிரி ஞாபகமூட்டப்படுகிறது.
- 5) தியானத்தில் ஈடுபட்டிருக்கும் யோகியொருவரின் உணர்ச்சிப் பண்புகள் வெளிப்படுத்தப்படுகின்றன. (.....)

17) இலங்கையின் பாரம்பரிய குகை ஓவியர்கள் மனிதர்களினதும் விலங்குகளினதும் உருவங்களை வரையும் போது

- 1) சுறுசுறுப்பினை எடுத்துக்காட்டி இயற்கையாக வரைவதற்கு முயற்சி செய்துள்ளனர்.
- 2) குறியீட்டு அடிப்படையில் எளிமையான அடிப்படை இயல்புகளை எடுத்துக்காட்டியுள்ளனர்.
- 3) உயிரியல் அளவைவிடப் பெரிதாக்கி வரைவதற்கு முயற்சி செய்துள்ளனர்.
- 4) தொடர்பாடல் செயன்முறை ஒன்றிற்குப் பொருத்தமான விதத்தில் பயன்படுத்தியுள்ளனர்.
- 5) பலாங்கொட மனிதனின் வாழ்வியலை எடுத்துக்காட்டுவதற்கு முயற்சி செய்துள்ளனர். (.....)

18) ஆகாய தூரநோக்கு என்பது

- 1) கடலின் ஆழப்பகுதியில் உள்ள கப்பலில் இருந்து தெரியும் தூரக்காட்சி
- 2) கீழிருந்து மலையில் உச்சியில் தெரியும் தூரக்காட்சி
- 3) புகையிரதத் தண்ட வாளத்தை நோக்கும் போதுதெரியும் தூரக்காட்சி
- 4) தாழ்வாக பறக்கும் விமானத்தில் இருந்து கீழ் நோக்கி தெரியும் தூரக்காட்சி
- 5) படுத்திருந்து ஆகாயத்தை பார்க்கும் போது தெரியும் தூரக்காட்சி (.....)

19) மாமத் யானையின் உருவம் வரையப்பட்டுள்ள வரலாற்றுக்கு முற்பட்ட காலக்குகை

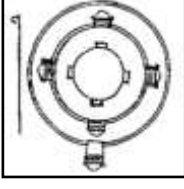
- 1) லாஸ்கோ
- 2) அல்ராமீரா
- 3) பொன்டிதகோமே
- 4) நீயோ
- 5) கோகுல் (.....)

20) பெண் வடிவத்தின் உடல் வனப்பை எடுத்துக்காட்டும் கிரேக்கச்சிலை

- 1) நெஃபேர்நிரி இராணி
- 2) தியோடோரா இராணி
- 3) நோஃபெரட் இராணி
- 4) வீனஸ் தெய்வம்
- 5) அதீனாசிலை (.....)

❖ 21 தொடக்கம் 25 வரையான வினாக்கள் ஒவ்வொன்றுக்கும் மிகப் பொருத்தமான விடையை அதற்கு முன்னாலுள்ள கட்டடக்கலை நிர்மாணிப்புகளின் உருவப் படங்களை அடிப்படையாகக் கொண்டு தெரிவு செய்க.

21) இங்கு காட்டப்பட்டுள்ள கட்டடத்திற்கான திட்ட அமைப்பு (plan) வெளிப்படுத்தும் கட்டட வகை



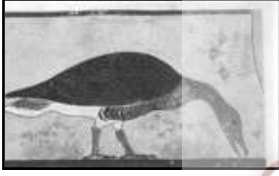
- | | |
|-------------|---------------|
| (1) பதனாகர | (2) பிலிமகெய |
| (3) போதிகர | (4) சைத்தியகர |
| (5) உபதேசகர | (.....) |

22) இங்கு காட்டப்பட்டிருக்கும் செதுக்கல்



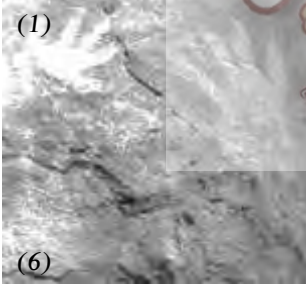
- | | |
|--|---------|
| (1) போதி மரத்தினை வெளிப்படுத்திக் காட்டுகிறது. | (.....) |
| (2) ஜாதககதையின் ஒரு பகுதியாகும். | |
| (3) நுணுகிய செதுக்கல் அம்சத்தைக் கொண்டது. | |
| (4) இந்திய செதுக்கல்களில் முக்கிய அம்சங்களாகும். | |
| (5) புத்த பெருமானை குறியீடாகக் காட்டும் சந்தர்ப்பமாகும். | |

23) இங்கு காட்டப்பட்டுள்ள ஓவியப் பகுதி



- | | |
|--------------------------------------|---------|
| (1) எகிப்திய ஓவியத்தின் பகுதியாகும். | (.....) |
| (2) கிரேக்க ஓவியத்தின் பகுதியாகும். | |
| (3) மொகலாய ஓவியத்தின் பகுதியாகும். | |
| (4) அஜந்தா ஓவியத்தின் பகுதியாகும். | |
| (5) சீனா ஓவியத்தின் பகுதியாகும். | |

24) இங்கு காட்டப்பட்டுள்ளது.



- | | |
|-----|---|
| (1) | (1) நவீன மரபில் வரையப்பட்டுள்ள ஓவியம் |
| (2) | (2) வரலாற்றுக்கு முற்பட்டகால மனிதனின் கைப்பதிவு |
| (3) | (3) சிறுவர் சித்திரங்களின் பகுதி |
| (4) | (4) சடங்கு முறைக்கான ஓவியம் |
| (5) | (5) புகழ் பெற்ற பிக்காசோவின் ஓவியம் |

(.....)

25) காட்டப்பட்டுள்ள ஆக்கம்

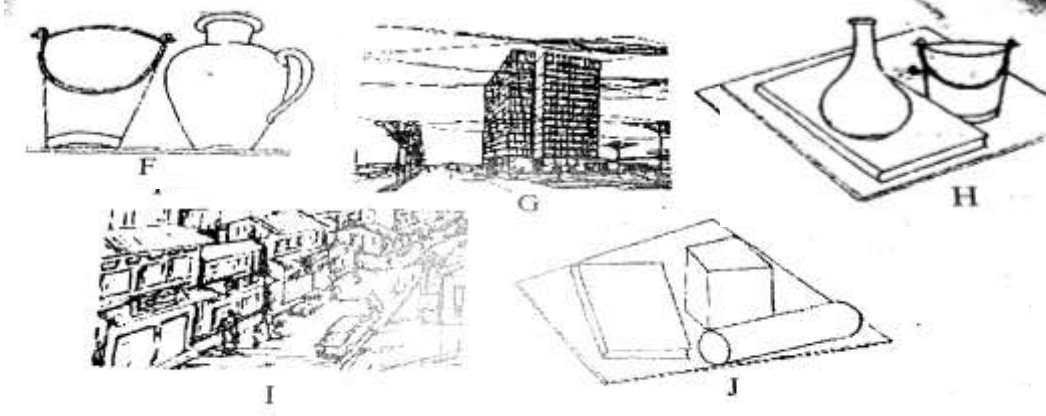
- | | |
|--|--|
| (1) கோகுல் குகையில் வரையப்பட்டுள்ள எருதின் ஓவியம் | |
| (2) லஸ்கோ குகையில் வரையப்பட்ட இறந்த மனிதனின் பராமரிப்பு ஓவியம் | |
| (3) அல்ராமீராக் குகையில் வரையப்பட்ட மாட்டின் ஓவியம் | |
| (4) யானையின் ஓவியம் | |
| (5) பொன்டிகோ குகையில் வரையப்பட்ட யானை ஓவியம் | |

(.....)

❖ 26 தொடக்கம் 30 வரையான ஒவ்வொரு வினாவிற்கும் மிகப் பொருத்தமான விடையை தெரிவு செய்க

- 26) யேசு பிராணை இலங்கையின் சுதேசிபோல் வரைந்த கலைஞன்
 (1) சோளியஸ் மென்டிஸ்
 (2) ஆ.சார்லிஸ்
 (3) முதலியார் அமரசேகர
 (4) ஸ்ரான்லிஅபயசிங்க
 (5) டேவிற் பெயின்டர் (.....)
- 27) பொன்டிதகோமே குகைகளில் உள்ள ஓவியங்களுள்
 (1) முன்னால் பாயும் எருது இளைப்பாறும் பைசன் ஓவியங்கள் சிறப்புப் பெறுகின்றன
 (2) அம்பினால் தாக்கப்பட்டு விழுகின்ற பைசன் ஓவியங்கள் சிறப்புப் பெறுகின்றன.
 (3) மாமத் ஊர்வலம் சிறப்புப் பெறுகிறது.
 (4) வேகமாக முன்னால் பாயும் பைசன் எருது ஓவியம் சிறப்புப் பெறுகின்றது.
 (5) வேட்டையாடும் மனிதனைக் காட்டும் ஓவியம் சிறப்புப் பெறுகின்றது. (...)
- 28) இலங்கையின் கலாச்சாரப் பண்புகளை இணக்கப்பட்டு வளர்ப்பதற்குரிய நோக்குடன் இலங்கைக் கலைக் கழகத்தை 1891ல் பிரித்தானிய அரசின் ஆதரவுடன் ஆரம்பத்தில் உருவாக்கிய அதன் செயலாளராக விளங்கியவர்
 (1) சோளியஸ் மெண்டிஸ்
 (2) M.சார்லிஸ்
 (3) முதலியார் அமரசேகர
 (4) ஸ்ரான்லிஅபயசிங்க
 (5) J.D.Aபெரேரா (.....)
- 29) பிரகாசமான சிவப்பு நீர் வர்ணத்திற்கு வெள்ளை வர்ணத்தை சமமான அளவு கலந்தால் நடைபெறுவது
 (1) வர்ணத்தின் வெளிப்படையாகத் தெரியும் தன்மை உறுதிப்படுத்தப்படுதலாகும்.
 (2) வர்ணத்தின் பலம் அதிகரித்தலாகும்.
 (3) பூசுதல் மிக இலகுவாய் அமைதலாகும்.
 (4) வேறொரு நிறத்திற்கு மாறுதலாகும்.
 (5) வர்ணத்தின் ஒரு பளிச்சிடும் வகை உருவாகுதலாகும். (.....)
- 30) கலையாக்கத்தை மதிப்பிடும் போது மிக முக்கியமானது
 (1) ஊடகத்தின் மூலம் தொனிப்பொருளை வெளிப்படுத்தியுள்ள தன்மையும் அதன் சிறப்பியல்பும்
 (2) தொனிப் பொருளிலுள்ள கருத்து
 (3) ஊடகத்தைக் கையாளும் பொழுது கலைஞன் வெளிக்காட்டியுள்ள திறன்
 (4) கோட்பாடுகளைப் பயன்படுத்தியுள்ள சிறப்பு
 (5) பின்னனி அமைத்தலும் பூரணப்பாடும் (.....)

- ❖ 31 தொடக்கம் 35 வரையுள்ள வினாக்கள் ஒவ்வொன்றுக்கும் மிகப் பொருத்தமான விடையைக் கீழே தரப்பட்டுள்ள F, G, H, I, J எனப் பெயரிடப்பட்டுள்ள உருவில் குறிப்புப் பகுதிகளைக் கொண்டு தெரிவு செய்க.



- 31) கண்மட்டத்தின் கீழே காணப்படுகின்ற படக்குறிப்புகளானது
 (1) F,G,H (2) G,H,I (3) F,H,I (4) G,J,I (5) H,J,I (....)
- 32) கண்மட்டத்தின் கீழேயும், மேலேயும் காணப்படுகின்ற படக்குறிப்புகளானது
 (1) H (2) I (3) J (4) F (5) G (....)
- 33) கண்மட்டத்தின் மேலே காணப்படுகின்ற படக்குறிப்புகளானது
 (1) F (2) G (3) H (4) I (5) J (....)
- 34) தூரதரிசுப் பண்பைச் சரியாக வெளிக்காட்டுகின்ற குறிப்புக்கள்
 (1) F,G,I (2) G,H,J (3) G,J,I (4) H,J,I (5) J,I,H (....)
- 35) கோட்பாடுகளுக்கு பொருந்தாத படக்குறிப்பானது
 (1) F (2) G (3) H (4) I (5) J (....)

- ❖ 36 – 40 வரையான வினாக்களுக்கு தரப்பட்ட படத்தைப் பயன்படுத்தி மிகப் பொருத்தமான விடையை தெரிந்து அதன் இலக்கத்தைப் புள்ளிக்கோட்டில் எழுதுக.

- 36) கீழ்த்தரப்படும் ஓவியத்தின் படைப்பாளி
 (1) அபித்திரநாத் தாகூர்
 (2) இராஜா இரவிவர்மா
 (3) இரவீந்திரநாத் தாகூர்
 (4) ஜெமினிராய்
 (5) அமர்தா ஷேக்கிள்



(....)

37) இவ்வோவியத்தின் மூலம் வெளிப்படுத்தப்படுவது

- (1) சரஸ்வதி (2) வட்குமி (3) பார்வதி
(4) திரௌபதை (5) மகிஷாசூரவர்த்தினி

(....)

38) இவ்வோவியம் வெளிப்படுத்தும் கலைமரபு

- (1) ஐரோப்பிய யதார்த்தவாதம்
(2) ஐரோப்பிய இயற்கைவாதம்
(3) ஐரோப்பிய ஒளியியல்வாதம்
(4) ஐரோப்பிய நிழலியல்வாதம்
(5) இந்திய மரபு வழிப்பாணி

(....)

39) இவ்வோவியத்தில் ஊடகமாக அமைவது

- (1) நீர்வண்ணத்தில் வரைந்து லிதோ முறையில் பதிக்கப்பட்டது.
(2) எண்ணெய் வண்ணத்தில் வரைந்து லிதோ முறையில் பதிக்கப்பட்டது.
(3) பஸ்ரல் வண்ணத்தில் வரைந்து லிதோ முறையில் பதிக்கப்பட்டது.
(4) இயற்கை வண்ணத்தில் வரைந்து லிதோ முறையில் பதிக்கப்பட்டது.
(5) கலப்பு வண்ணத்தில் வரைந்து லிதோ முறையில் பதிக்கப்பட்டது.

(....)

40) இவ்வோவியத்தின் சிறப்பாக அமைவது

- (1) முப்பரிமான முறையில் வரையப்பட்டுள்ளமை
(2) தெய்வீகத்தன்மை வெளிப்படுத்தப்பட்டுள்ளமை
(3) தற்கால ஆடை ஆபரண அமைப்பில் உருவத்தை வெளிபடுத்தியமை
(4) தூரநோக்கு சிறப்பான முறையில் வெளிப்படுத்தப்பட்டமை.
(5) இருளான வர்ணப்பிரயோகத்தினூடாக பிரதான உருவம் ஒளிபாக்கி காட்டப்பட்டுள்ளமை.

பகுதி - II

❖ விரும்பிய மூன்று வினாக்களுக்கு விடையளிக்குக.

- 1) இலங்கையின் ஓவியக்கலையின் வளர்சிக்கு பங்களிப்பாற்றிய பழைமையான நிறுவனங்களில் இலங்கைச் கலைச்சங்கமும் ஒன்றாகும்
(1) J.D.A பெரேராவின் சிறப்பு வாய்ந்த இரு ஓவியங்களின் பெயரினைத் தருக
(2) டேவிற் பெயின்டரின் ஓவியப்பண்புகளை சுருக்கமாக குறிப்பிடுக.
(3) ஏ.சீ.ஜி.எஸ் அமரசேகர முதலியாரின் வேலையின்மை / தச்சனின் வீடு என்ற ஓவியத்தை மதிப்பிடுக.
- 2) பண்டைய அரண்மனைகள் மற்றும் பௌத்த கட்டடங்களின் வாயில்கள் அழகிய செதுக்கல்களினால் அலங்கரிக்கப்பட்டிருந்தன..
(1) காவற்சிலை உருவாக்கத்தில் பயன்படுத்தப்பட்ட நான்கு வடிவங்களை குறிப்பிடுக.
(2) இரத்தினப்பிரசாத காவற்சிலையின் அழகியல் பண்புகளை சுருக்கமாக மதிப்பிடுக.
(3) சந்திரவட்டக்கல்லானது காலத்திற்கு காலம் மாற்றம் பெற்று சென்ற விதத்தினை உதாரணத்துடன் விமர்சிக்குக.
- 3) வரலாற்றுக்கு முற்பட்ட கால மனிதர் தாம் வசித்த குகைகளின் மேற்பரப்பிலும், பாறைகளிலும் ஓவியங்களை வரைந்துள்ளனர்.
(1) இலங்கையில் வரலாற்றுக்கு முற்பட்ட கால ஓவியங்கள் காணப்படும் நான்கு இடங்களை குறிப்பிடுக.
(2) வரலாற்றுக்கு முற்பட்ட கால கலைஞர்கள் இவ்வோவியங்களை வரைந்தமைக்கான காரணங்களை சுருக்கமாக குறிப்பிடுக.
(3) ஐரோப்பிய வரலாற்றுக்கு முற்பட்ட கால ஓவியங்கள் ,இலங்கை வரலாற்றுக்கு முற்பட்ட கால ஓவியங்களை விடத் தரமானவையாக கருதப்படுகிறது இதனை விமர்சிக்குக.
- 4) சிந்துவெளி மக்கள் பல்வேறு ஊடகங்களை பயன்படுத்துவதில் கைதேர்த்தவர்கள் என்பதை அவர்களது படைப்புகள் காட்டுகிறது.
(1) சிந்துவெளி கலைஞர் சிற்பாக்கத்திற்கு பயன்படுத்திய ஊடகங்கள் நான்கு தருக.
(2) சிந்துவெளி மக்கள் முத்திரைகளை (இலட்சணைகள்) பயன்படுத்தியமைக்கான நோக்கங்களை சுருக்கமாக தருக.
(3) மொகஞ்சாரோவில் கண்டுபிடிக்கப்பட்ட நடனப் பெண் சிலையின் அழகிய அம்சங்கள், ஊடக கையாளுகை தொடர்பாக விமர்சனம் ஒன்றை முன்வைக்குக.

(3X20=60 புள்ளிகள்)

மேற்பார்வையாளருக்குரியது.

சித்திரக்கலை - II



வைக்கப்பட வேண்டிய பொருட்கள்

- ❖ பெட்டி
- ❖ பேன் மூடியுடன்
- ❖ துவாய்
- ❖ பாளை
- ❖ குறோட்டன் கிளை



FWCF

வடமாகாணக் கல்வித் திணைக்களத்தின் அனுசரணையுடன்
தொண்டைமானாறு வெளிக்கள நிலையம் நடாத்தும்

Field Work Centre

தவணைப் பரீட்சை, நவம்பர் - 2017
Term Examination, November - 2017

தரம் :- 12 (2019)

சித்திரக்கலை- III

மூன்றுமணித்தியாலங்கள்

கவனிக்க :

- * உங்கள் சுட்டெண்ணையும் உரிய வினா இலக்கத்தையும் விடைத்தாளின் பிற்பக்கத்தில் உள்ள கோட்டில் தெளிவாக எழுதுக.
- * விடைத்தாளைப் பரீட்சை மேற்பார்வையாளரிடம் ஒப்படைக்கும் போது உங்கள் சித்திரம் நன்றாக உலர்ந்திருத்தல் வேண்டும். ஈரமான சித்திரங்கள் ஒன்றோடொன்று ஒட்டிக் கொள்ளுதல் உங்களுக்குப் பிரதிகூலமாக அமையலாம்.
- * வர்ணந் தீட்டுவதற்கு நீர்வர்ணம், போஸ்டர் வர்ணம், பெஸ்ரல் வர்ணம் உட்பட கையில் ஒட்டிக்கொள்ளாத எவ்வகை வர்ண ஊடகத்தையும் பயன்படுத்தலாம். (பெல்ற் பேனையைப் பயன்படுத்துதல் உகந்ததன்று)

“அ”, “ஆ”, “இ” பகுதிகளிலிருந்து ஒரு தலைப்பை மாத்திரம் தெரிவு செய்க.

பகுதி “அ”

- 01) அரிவி வெட்டும் உழவர்களும் உழுத்திகளும்
- 02) நகர்ப்புறச் சூழல்

பகுதி “ஆ”

- 03) பாரம்பரிய வேலைப்பாடுகளைக் கொண்ட தங்க ஆபரண பேழையொன்றை வரைந்து வர்ணந் தீட்டுக.
- 04) அறுகோண வடிவமுடைய தாம்பாளம் ஒன்றுக்குப் பொருத்தமான முழுத்தள அலங்காரம் ஒன்றை வடிவமைக்குக.

பகுதி “இ”

- 05) சமய அகவாழ்வுடன் நல்ல சமூகத்தை உருவாக்குவோம். சுவரொட்டி ஒன்றை நிர்மாணிக்குக.
- 06) யுவதிகளின் கேசத்துக்கு பயன்படுத்தும் புதிய எண்ணெய் போத்தல்கள் முகப்புறை (Label) ஒன்றை நிர்மாணிக்குக.