



FWC

வடமாகாணக் கல்வித் திணைக்களத்தின் அனுசரணையுடன்
தொண்டைமானாறு வெளிக்கள நிலையம் நடாத்தும்
Field Work Centre

தவணைப் பரீட்சை, யூலை- 2017
Term Examination, July - 2017

தரம் :- 12 (2018)

பொதுத்தகவல் தொழினுட்பம் GIT

மூன்று மணித்தியாலங்கள்

பகுதி I

- 68 என்னும் பதினம் எண்ணுக்குச் சமவலுவான துவித எண்
a) 1000100 b) 1001000 c) 1010100 d) 1100100
- பின்வரும் எண்களில் மிகச் சிறிய எண் எது?
a) 111000 b) 110010 c) 110001 d) 110111
- மூன்றாம் தலைமுறைக் கணினிகளில் பயன்படுத்தப்பட்ட தொழினுட்பம் பின்வருவனவற்றுள் எது?
a) நுண் சில்லுகள் b) ஒன்றிணைந்த சுற்றுக்கள்
c) திரிதடயங்கள் d) வெற்றிடக் குழாய்கள்
- பின்வரும் தருக்க வாயிலைக் கருதுவதுடன் A மற்றும் B என்பன இரண்டு உள்ளீடுகளாகும்.
தரப்பட்டுள்ள தருக்க வாயிலில் வருவிளைவு P இன் பெறுமானங்கள் பின்வருவனவற்றுள் எது?

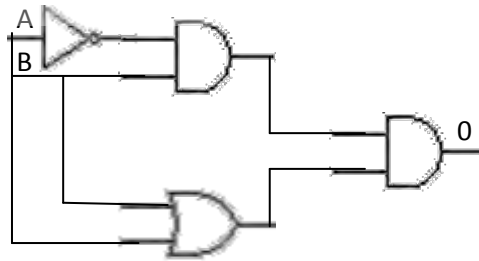
a) 0, 0, 0, 1 b) 0, 1, 1, 1

c) 1, 0, 0, 1 d) 1, 1, 1, 0



A	B	P
0	0	
0	1	
1	0	
1	1	

- இங்கு காணப்படும் தருக்க சுற்றின் வருவிளைவு 0 ஆகும்.



A,B ஆகியவற்றின் உள்ளீடுகள் முறையே அல்லாதது எது?

a) 1,1 b) 1,0 c) 0,1 d) 0,0

- கணினி முறைமையொன்றின் பயன்பாட்டு மென்பொருளுக்கு உதாரணமாக அமையாதது பின்வருவனவற்றுள் எது?

a) வட்டு ஒருங்கிணைப்பி (Disk Defragmentation) b) தொகுப்பி (Compiler)
c) வட்டு பரிசீலிப்பான்(Disk Checkers) d) இணைய உலாவி (Web Browser)

7. பின்வரும் சாதனங்களை கருதுக.

A- CD

B- வன்வட்டு

C- காந்த நாடா

மேலுள்ளவற்றுள் எது/ எவை காந்தவியல் சேமிப்பு சாதனங்களாகும்?

a) A மட்டும் b) A, B மட்டும் c) B,C மட்டும் d) A, B, C எல்லாம்

8. ஒப்புமைச் சமிஞ்சைக்கு (Analog Signal) உதாரணமாக அமையாதது பின்வருவனவற்றுள் எது?

a) மனிதக் குரல். b) கடல் அலைகள்

c) கணினி முறைமையினை உபயோகித்து பாட்டுக் கேட்டல் d) காற்று வீசுதல்

9. பின்வருவனவற்றுள் எது வலிதான மின்னஞ்சல் முகவரி ஆகும்?

a) abcd.gmail.com

b) <http://kannan@gmail.com>

c) www.abcd@gmail.com

d) suba1@gmail.com

10. பின்வரும் கூற்றுக்களைக் கருதுக.

A – Ms Windows என்பது வரைவியல் பயனர் இடைமுக பணிச்செயல் முறைமையாகும்.

B - Ms DOS என்பது வரைவியல் பயனர் இடைமுக பணிச்செயல் முறைமையாகும்.

C – Isuru Linux என்பது திறந்த மூல பணிச்செயல் முறைமையாகும்.

மேலுள்ள கூற்றுக்களுள் சரியானது பின்வருவனவற்றுள் எது?

a) A மட்டும் b) A, B மட்டும் c) A,C மட்டும் d) A, B, C எல்லாம்

11. பின்வருவனவற்றுள் எது பணிச்செயல் முறைமை ஒன்றின் அடிப்படை பணிகள் அன்று?

a) சாவிப்பலகையிலிருந்து வரும் உள்ளீட்டினை அடையாளம் காணல்

b) வெளிப்பாட்டைக் காட்ட திரைக்கு அனுப்புதல்

c) சாதனங்களைக் கட்டுப்படுத்தல்

d) பயனருக்கு செய்திகளை அனுப்புதல்.

12. பின்வருவனவற்றுள் எது மிகச்சிறிய நினைவக அலகு?

a) 1024Bytes

b) 1 Kilo Bytes

c) 2048 Mega Bytes

d) 512 Bits

13. பின்வரும் கூற்றைக் கருதுக,

“பல்லாடக எறியியை மடிக்கணினியுடன் இணைத்தல்.”

மேற்குறித்த கூற்றிற்குரிய சரியான குதையை கீழ்வருவனவற்றினுள் இருந்து அடையாம் காண்க?

a) RJ 45

b) HDMI

c) Audio port

d) USB

14. பின்வருவனவற்றுள் எந்தத் தகவல் முறைமை வியாபார நிறுவனமொன்றில் இடைநிலை







முகாமைத்துவ மட்டத்தைச் சார்ந்தது?

a) தொழிற்பாட்டசைவு நிரற்படுத்தல் முறைமை

b) முகாமைத்துவ தகவல் முறைமை

c) நிறைவேற்றுத் தகவல் முறைமை

d) வல்லுனர் முறைமை

15. வியாபார நிறுவனமொன்றிலுள்ள தீர்மானம் எடுத்தல் முகாமைத்துவ மட்டங்களில் அல்லாதது பின்வருவனவற்றுள் எது?
- a) செய்பணி b) நுட்பம் c) தந்திரோபாயம் d) பொருளாதாரம்
16. பின்வருவனவற்றுள் எந்த அடைவு (folder) மின்னஞ்சலில் அழிக்கப்பட்ட எல்லாச் செய்திகளையும் சேமித்து வைத்திருக்கும்?
- a) inbox b) drafts c) trash d) spam
17. பின்வருவனவற்றுள் எது இணையத்திலுள்ள ஒவ்வொரு கணினியையும் தனித்துமாக அடையாளப்படுத்தும் விலாசமாகும்?
- a) HTTP b) URL c) IP முகவரி d) WWW
18. பின்வருவனவற்றுள் எது மிகவும் விலை குறைவான வடம்?
- a) ஓரச்சுவடம் b) ஒளியியல் நார் c) முறுக்கிய கம்பிச்சோடி d) HDM
19. குறுகிய வீச்சுத் தரவுத்தொடர்பாடலில் பரவலாகப் பயன்படுத்தப்படும் கதிர்த்த ஊடகம் பின்வருவனவற்றுள் எது?
- a) ரேடியோ அலை b) நுண் அலை c) செங்கீழ்க்கதிர் அலை d) செய்மதி
20. பின்வருவனவற்றுள் எந்தச் சாதனம் ஒப்புமை சமிஞ்சைகளை இலக்கமுறை சமிஞ்சைகளாகவும் மற்றும் இலக்கமுறை சமிஞ்சைகளை ஒப்புமை சமிஞ்சைகளாகவும் மாற்றுகின்றது?
- a) குவியம் b) ஆளி c) வழிப்படுத்தி d) மொடம்
21.  படவுருவானது சொல்முறை வழிப்படுத்தல் மென்பொருளில் (Word Processing) பாடங்களை ஆக்குவதற்குப் பயன்படுத்தப்படலாம்.
- a) மேல் ஒட்டு (Superscript) b) கீழ் ஒட்டு (Subscript)
- c) எழுத்துருவைப் பெரிதாக்க d) எழுத்துருவைச் சிறிதாக்க
22. ஒரு சொல்முறைவழிப்படுத்தல் மென்பொருளிலுள்ள  படவுரு (icon)பண்படுத்தப்படுவது முறையே
- a) ஒரு பந்தியின் எழுத்துருவின் பருமனை (font size) கூட்டுவதற்கு அல்லது குறைப்பதற்கு
- b) ஒரு பந்தியின் உள்தள்ளல் (indent) மட்டத்தைக் கூட்டுவதற்கு அல்லது குறைப்பதற்கு
- c) ஒரு பந்தியின் வரி வெளியைக் கூட்டுவதற்கு அல்லது குறைப்பதற்கு
- d) தெரிந்தெடுத்த பாடத்தை (text) குண்டுக்குறியிட்ட பட்டியலாக அல்லது இலக்கமிட்ட பட்டியலாக மாற்றுவதற்கு
23. பின்வரும் எந்தப் படவுரு(icon) சொல்முறைவழிப்படுத்தல் மென்பொருள் ஆவணத்திலுள்ள பாடங்களை அழகுபடுத்தப் பயன்படுத்தப்படும்?
- a)  b)  c)  d) 

24. CTRL+Z, F1 எனும் குறுக்குவழிசாவி சேர்மானங்கள் சொல்முறைவழிப்படுத்தல் முறையே இற்கு பயன்படுத்தப்படும்
- a) Undo, Paste b) Redo, Help c) Undo, Help d) Redo, Paste
25. பின்வருவனவற்றுள் எந்த குறுக்குவழிச் சாவி சேர்மானம் அறிக்கைப்படுத்தல் மென்பொருளில் புதிய படவில்லையை உருவாக்கப் பயன்படுத்தப்படுகின்றது?
- a) Ctrl+N b) Ctrl+M c) Ctrl+C d) Ctrl+P
26. இலத்திரனியல் நிகழ்த்துகையில் ஒரு நேரத்தில் முழுப்படவில்லையையும் பார்ப்பதற்குப் பயன்படுத்தப்படும் காட்சி வகை எது?
- a) சாதாரணம் (Normal) b) படவில்லை வரிசைப்படுத்தல் (Slide Sorter)
- c) வாசிப்பு (Reading) d) படவில்லைக் காட்சி (Slide show)
27. ஒரு விரிதாளில் கலவீச்சிலுள்ள மிகச் சிறிய பெறுமானத்தை காண்பதற்கான சூத்திரம் பின்வருவனவற்றுள் எது?
- a) =mini() b) =max() c) =min() d) ==count()
28. விரிதாளிலுள்ள முற்றுறு கலமுகவரிகளுள் (absolute cell address) வலிதற்றது பின்வருவனவற்றுள் எது?
- a) \$A2 b) AB\$2 c) \$AC\$2 d) AC2\$

29, 30 மற்றும் 31 ஆகிய வினாக்கள் தரப்பட்டுள்ள விரிதாள் கூறை அடிப்படையாகக் கொண்டவை.

	A	B	C
1	2	4	
2	8	2	
3			

29. கலம் A3 இல் சூத்திரம் $=(A2+B1)/(B2+A1)$ ஐ நுழைக்கும்போது பின்வருவனவற்றில் எது கலம் A3 இல் காட்சிப்படுத்தப்படும்?
- a) 2 b) 1 c) 3 d) 4
30. கலம் C1 இல் சூத்திரம் $=\text{sum}(A1,B\$1)$ ஐக் கொண்டுள்ளது. இச்சூத்திரம் கலம் C2 இற்கு நகல் செய்யப்படும்போது பின்வருவனவற்றில் எது கலம் C2 இல் காட்சிப்படுத்தப்படும்?
- a) 6 b) 16 c) 12 d) 10
31. கலம் B3 இல் சூத்திரம் $=\text{RANK}(A1,A\$1:B\$2,1)$ ஐ நுழைக்கும்போது பின்வருவனவற்றில் எது கலம் B3 இல் காட்சிப்படுத்தப்படும்?
- a) 2 b) 1 c) 3 d) 4

32. மாணவர் மற்றும் வகுப்பு அட்டவணைகளுக்கு இடையில் ஒன்றுக்கு பலவாறான தொடர்புடைமை என்பதால் கருதப்படுவது யாது?

- a) ஒரு மாணவன் ஒன்றுக்கு மேற்பட்ட வகுப்பறையில் இருக்கலாம்.
- b) ஒரு வகுப்பானது பல மாணவர்களை கொண்டிருக்கலாம்.
- c) பல வகுப்புகள் பல மாணவர்களை கொண்டிருக்கலாம்.
- d) பல மாணவர்களை பல வகுப்புகள் கொண்டிருக்கலாம்.

33. பின்வருவனவற்றுள் எந்த தரவுத்தள இலக்குப்பொருள் இறுதிப் பேறை உருவாக்கி காட்டுவதற்கு பயன்படுத்தப்படுகின்றது?

- a) படிவம் (Form)
- b) வினவல் (Query)
- c) அறிக்கை (Report)
- d) அட்டணை (Table)

34. நிறுவனம் ஒன்றிலுள்ள ஊழியர்கள் பற்றிய விபரங்களைக் கொண்ட அட்டவணையொன்றைத் தரவுத்தளம் கொண்டுள்ளது. ஒவ்வொரு ஊழியர்களையும் தனித்துவமாக அடையாளப்படுத்த பயன்படுத்தப்படும் புலம் பின்வருவனவற்றுள் எது?

- a) ஊழியர்பெயர் (Employee_Name)
- b) பிறந்ததிகதி (DateofBirth)
- c) ஊழியர்இலக்கம் (EmployeeNumber)
- d) சம்பளம் (Salary)

35, 36, 37 மற்றும் 38 ஆகிய வினாக்கள் தரப்பட்டுள்ள போலிக்குறிமுறையை அடிப்படையாகக் கொண்டவை.

Begin

x=1

sum=0

While x<=5

if x is odd then sum=sum+x

x=x+1

end while

display sum

35. மேலேயுள்ள போலிக்குறிமுறை கொண்டுள்ள கட்டுப்பாட்டுக் கட்டமைப்புகள் எவை?

- a) மீண்டெழுதல் (Repetition) மற்றும் வரிசை (Sequence) மட்டும்
- b) மீண்டெழுதல் மற்றும் தெரிவு (selection) மட்டும்
- c) தெரிவு மற்றும் வரிசை மட்டும்
- d) மீண்டெழுதல், தெரிவு மற்றும் வரிசை மட்டும்

36. மேலே தரப்பட்ட போலிக்குறிமுறையின் வருவிளைவு யாது?

- a) 4 b) 15 c) 9 d) 10

37. sum ஐக் கணிப்பிடும் செயன்முறை முடிவடையும்போது x இன் பெறுமானம் யாது?

- a) 4 b) 5 c) 7 d) 6

38. “ $x \leq 5$ ” எனும் நிபந்தனையானது “ $x < 5$ ” ஆக மாற்றப்படும் எனின், போலிக்குறிமுறையின் வருவிளைவு யாது?

- a) 4 b) 15 c) 9 d) 10

39. UPS இனைப் பயன்படுத்தி கணினி முறைமையொன்றைப் பாதுகாத்தல்
இற்கு உதாரணமாகும்.

- a) தனித்துவம் b) தர்க்கவியல் பாதுகாப்பு c) பௌதீக பாதுகாப்பு d) தீச்சுவர்

40. பின்வருவனவற்றுள் எக்கட்டளை உத்தரவு பெற்ற மென்பொருட்களை சட்டவிரோதமாக பிரதிசெய்தல், விநியோகித்தல் மற்றும் பயன்படுத்தலினைக் குறிக்கின்றது?

- a) மென்பொருள் திருட்டு (Piracy) b) தனித்துவம் (Privacy)
c) பதிப்புரிமை (Copyright) d) குறும்பர்கள் (Hacking)

பகுதி II

❖ ஏதாவது நான்கு வினாக்களிற் கு மாத்திரம் விடையளிக்குக

- 1) (a) ஒரு நிறுவனத்தின் பாதுகாப்பை வழங்குவதற்கு நிறுவனத்திற்குள் உள்நுழைவதற்கு அனுமதி பெற்றுள்ள ஊழியர்கள் கதவில் நிறுவப்பட்டுள்ள ஒரு சாதனத்திற்குத் தனது பெரு விரல் அடையாளத்தையோ (F) அல்லது ஊழியர் இலக்கத்தையோ (E) நுழைத்தல் வேண்டும். ஊழியர் இலக்கம் அல்லது பெருவிரல் அடையாளம் சரியெனில் கதவு (D) திறக்கும். அவற்றில் இரண்டும் பிழையெனில் கதவு திறக்காது. பின்வரும் நிலைமைகளைக் கருதுக.

பெருவிரல் அடையாளம் (F) மற்றும் ஊழியர் இலக்கம்(E) சரியெனில் - 1

பெருவிரல் அடையாளம் (F) அல்லது ஊழியர் இலக்கம்(E) பிழையெனில் - 0

கதவு (D) திறத்தல் - 1

கதவு (D) திறக்காமை - 0

- (i) பின்வரும் அட்டவணையை உமது விடைத்தாளில் பிரதிசெய்து நிரல் (D) இனை நிரப்புக.

E	F	D
0	0	
0	1	
1	0	
1	1	

- (ii) மேற்குறித்த அட்டவணையால் வகைகுறிக்கப்படும் தருக்கப்படலையை வரைக.

- (b) பின்வரும் கோவைக்குச் சமவலுவள்ள தருக்கச்சுற்று வரிப்படத்தை வரைக.

$$F = \text{NOT}(\text{NOT } A \text{ OR } B) \text{ OR } (\text{NOT}(A) \text{ AND } C)$$

- (c) கீழே தரப்பட்டுள்ள ஒவ்வொரு விடயங்களுக்கும் பொருத்தமான சேமிப்புச்சாதனங்களை தரப்பட்டுள்ள பட்டியலிலிருந்து தெரிவு செய்க.

பட்டியல் :- இறுவட்டு, வன்வட்டு, காந்த நாடா, நெகிழ்வட்டு

- (i) கணினி விளையாட்டுகளை விற்றல்

- (ii) வலையமைப்பிலுள்ள கோவைகளை சேமித்தல்

- (iii) வலையமைப்பிலுள்ள கோவைகளை காப்பெடுத்தல்.

- (d) கீழே தரப்பட்டுள்ள பந்தியின் வெற்றிடங்களை நிரப்புவதற்கு கீழே தரப்பட்டுள்ள பட்டியலிலுள்ள சொற்றொடர்களைப் பயன்படுத்துக.

List :- கட்டுப்பாட்டலகு, கடிகாரக்கதி, கணிப்பீடுகள், மெகாஹேட்ஸ், எண்கணித தர்க்க

அலகு, கட்டுப்படுத்துகின்றது

மைய செயலாக்க அலகானது அதிகளவான **A** செய்வதுடன் கணினியின் செயற்பாட்டையும் **B** CPU இன் கதியானது **C** இல் அளக்கப்படும். இது **D** எனவும் அறியப்படும். மைய செயலாக்க அலகானது இரு பாகங்களைக் கொண்டுள்ளது. அவை **E** மற்றும் **F** என்பனவாகும்.

(2,3,4,3,3 புள்ளிகள்)

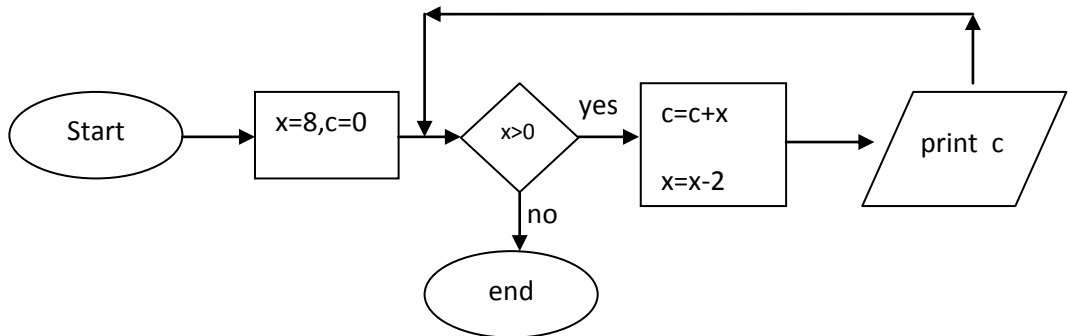
- 2) (a) (i) இணையத்தின் சேவைகள் மூன்றினை எழுதுக?
(ii) இணைய வசதியினைப் பெற்றுக் கொள்வதற்கு முக்கியமான நான்கு பகுதிகளை எழுதுக?
(iii) இணைய உலாவியிற்கு இரண்டு உதாரணங்களை எழுதுக?
(iv) Cc , Bcc இடையிலான வேறுபாட்டை எழுதுக?
- (b) (i) முறுக்கிய கம்பிச்சோடியின் இரண்டு நன்மைகளை எழுதுக?
(ii) கணினி வலையமைப்பின் இரண்டு அனுகூலங்களைத்தருக?
(iii) வலையமைப்பு இடத்தியல் என்றால் என்ன? இரண்டு உதாரணங்கள் தருக?
- (3,2,1,2,2,2,3 புள்ளிகள்)

- 3) (a) கீழேயுள்ள பதங்களை சுருக்கமாக விளக்குக.
i) காப்பெடுத்தல் (Backup) ii) குறிமுறையாக்கம் (Encryption)
(b) இலக்கப் பிரிப்பு என்றால் என்ன?
(c) சுகாதாரத்துறையில் பயன்படுத்தப்படும் நான்கு உபகரணங்களை எழுதுக?
(d) மணிக்கட்டு சுரங்கச் சகசம் என்றால் என்ன?
- (5, 3, 4, 3 புள்ளிகள்)

- 4) (a) நெறிமுறையில் பயன்படுத்தப்படும் இரண்டு கருவிகளை எழுதுக?
(b) கீழே காட்டப்பட்டுள்ள போலிக்குறிமுறைக் கூற்றிற்கான பாய்ச்சற் கோட்டுப்படத்தை வரைக?
- ```

get a Number as n
if n>0 then
 if n>=75 then print "Great Number"
 else print "Number is not great"
end if
else print "Number is not valid"
end if

```
- (c) கீழே காட்டப்பட்டுள்ள பாய்ச்சற் கோட்டுப்படத்திற்கான வருவிளைவை எழுதுக?



(3, 5, 7 புள்ளிகள்)



5) a) கீழே காட்டப்பட்டுள்ள ஆவணத்தை வாசித்து வினாக்களுக்கு விடையளிக்குக.

**Insert a table** ← A

B In Microsoft Office Word 2007, you can insert a table by choosing from a selection of preformatted tables complete with sample data, or by selecting the number of rows and columns that you want. You can insert a table into a document, or you can insert one table into another table to create a more complex table.

**Use table templates**

C

D

1. Click where you want to insert a table.

2. On the **Insert** tab, in the **Tables** group, click **Table**, point to **Quick Tables**, and then click the template that you want.

3. Replace the data in the template with the data that you want.

| Name | Address     | Age |
|------|-------------|-----|
| Kala | Point Pedro | 12  |
| Mala | Jaffra      | 34  |

E

G Click the address  
http://www.yahoo.com

F

இவ் ஆவணமானது சொல்முறை வழிப்படுத்தல் மென்பொருளில் கிடைக்கும் பொதுவான சில வடிவமைப்புக் கருவிகளைக் கொண்டு வடிவமைப்புச் செய்யப்பட்டுள்ளது. சொல்முறை வழிப்படுத்தல் மென்பொருளிலுள்ள இக்கருவிகள் உரு2 இல் 1-18 வரை முகப்பு அடையாளமிடப்பட்டுள்ளன.



உரு 2

மேலே உரு2 இல் ( 1-18) தரப்பட்ட அடையாளங்களைப் பயன்படுத்தி கீழே தரப்பட்ட பணிகளைச் செய்வதற்கு தேவையான கருவிகளின் முகப்பு அடையாளத்திற்குரிய எண்களை எழுதுக.

- A என முகப்பு அடையாளமிடப்பட்டுள்ளவாறு ஆவணத்தின் தலைப்பினை மையப்படுத்துக.
- ஆவணத்தின் தலைப்பின் எழுத்துப் பருமன் 20 இற்கு அதிகரிக்கச் செய்க.
- ஆவணத்தின் தலைப்பை சாய்வாக்குக. (Italic)
- D இனால் காட்டப்பட்டுள்ள பாடத்தில் அடிக்கோடும் தடிப்பும் ஆக்குக.
- F இனால் காட்டப்பட்டுள்ளதை உருவாக்குக.

(vi) **C** இனால் காட்டப்பட்டுள்ளதை உருவாக்குக.

(vii) **B** இனால் காட்டப்பட்டுள்ள பந்தியின் நேர்ப்படுத்தலை உருவாக்குக.

(viii) **E** இனால் காட்டப்பட்டுள்ள அட்டவணையை உட்செலுத்துக.

(ix) **G** இனால் காட்டப்பட்டுள்ள மீயிணைப்பை உருவாக்குக.

b) அறிக்கைப்படுத்தல் மென்பொருளிலுள்ள கீழே காட்டப்பட்டுள்ள சொற்றொடர்களை கருத்திற் கொண்டு வினாக்களிற்கு விடையளிக்குக.

(Custom Animation, Zoom, Title bar, transition)

(i) மென்பொருளின் பெயர் மற்றும் திறக்கப்பட்டுள்ள நிகழ்த்துகையின் பெயர் என்பன இதில் காட்சிப்படுத்தப்பட்டிருக்கும்

(ii) இலத்திரனியல் நிகழ்த்துகையின் உள்ளடக்கத்தை பெரிதாக்கியும் சிறிதாக்கியும் பார்க்க உதவும்.

(iii) படவில்லைகளுக்கு அசைவூட்டங்களை உருவாக்க உதவும்.

(1,1,1,1,1,1,2,2,2,1,1,1 புள்ளிகள்)

6) a) 2016 ஆம் ஆண்டில் மாதங்கள் ரீதியாக பெரிய வெங்காயத்தை அறுவடை செய்வதற்கான எதிர்பார்க்கப்பட்ட பரப்பளவுகளின் எண்ணிக்கை கீழே தரப்பட்டுள்ள அட்டவணையானது காட்டுகின்றது.

| Expected Extent of Harvested of Big onion by month - 2016                          |                                         |           |         |          |       |
|------------------------------------------------------------------------------------|-----------------------------------------|-----------|---------|----------|-------|
| District                                                                           | Gross Extent to be Harvested (Hectares) |           |         |          | Total |
|                                                                                    | August                                  | September | October | November |       |
| Anuradhapura                                                                       | 83                                      | 682       | 232     | 0        |       |
| Polonnaruwa                                                                        | 4                                       | 130       | 12      | 0        |       |
| Matale                                                                             | 10                                      | 1053      | 359     | 24       |       |
| Mahaweli                                                                           | 11                                      | 307       | 111     | 0        |       |
| Total                                                                              |                                         |           |         |          |       |
| Maximum Harvest                                                                    |                                         |           |         |          |       |
| Minimum Harvest                                                                    |                                         |           |         |          |       |
| Source:- <a href="http://www.statistics.gov.lk/">http://www.statistics.gov.lk/</a> |                                         |           |         |          |       |

i) anuradhapura உள்ள அறுவடைகளின் மொத்த தொகையை கணிப்பதற்கு கலம் F3 இல் எழுத தேவையான சார்பை(function) எழுதுக?

ii) அறுவடைகளின் மொத்த தொகையை கணிப்பதற்கு கல வீச்சு F4:F7 பெற்றுக் கொள்வதற்கான படிமுறையை எழுதுக?

iii) கலம் B10 இல் ஆகக் குறைந்த அறுவடைகளின் தொகையை காண்பதற்கான சார்பை எழுதுக?

iv) கலம் B9 இல் ஆகக் கூடிய அறுவடைகளின் தொகையை காண்பதற்கான சார்பை எழுதுக?

v) கலம் B8 இல் மாவட்டத்திலுள்ள மொத்த அறுவடைகளின் தொகையை காண்பதற்கான சார்பை எழுதுக?

vi) இவ்வாண்டிலுள்ள ஒவ்வொரு மாதங்களுக்கு இடையிலான அறுவடைகளின் மாற்றங்களை ஒப்பிட வேண்டியுள்ளதெனக் கொள்க. இந்நோக்கத்திற்கு உகந்த கோட்டுப்பட வகையைப் பெயரிடு

b) கீழே காட்டப்பட்டுள்ள அட்டவணையை கருத்திற் கொண்டு வினாக்களிற்கு விடையளிக்குக.

| StudentTable |        |             |
|--------------|--------|-------------|
| stid         | Name   | Address     |
| S001         | Meethu | Jaffna      |
| S002         | Sam    | Point Pedro |
| S003         | Suraa  | Kaaru       |

| MarksTable |       |       |       |
|------------|-------|-------|-------|
| stid       | subid | marks | Grade |
| S001       | Su01  | 45    | 10    |
| S001       | Su01  | 61    | 11    |
| S002       | Su02  | 71    | 11    |
| S002       | Su01  | 56    | 10    |

- வெளியிடச் சாவி என்றால் என்ன? அட்டவணையுடன் வெளியிடச் சாவியினைத் தருக?
- student, marks அட்டவணைகளுக்கு இடையிலான தொடர்புடைமை என்ன?
- மேலேயுள்ள அட்டவணைகளில் முதன்மைச் சாவிகள் இரண்டின் பெறுமானங்களை எழுதுக?

(2,2,2,2,2,1,2,1,1 புள்ளிகள்)


  
 The National e-learning Portal for The General Education