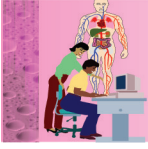


# 12

## கட்டிளமைப் பருவத்தின் விருத்தி



### விருத்திச் செயன்முறைகளும் வளர்ச்சியும்

பெற்றோரின் பாதுகாப்பு, அன்பு, ஆதரவு என்பவற்றைப் பெற்று அவர்களின் நிழலில் வளர்ந்த பிள்ளையின் உடலியல்புகள், குணப்பண்புகள் என்பன இப்பருவத்தில் மாறுபடும். படிப்படியாக உடல் துரித வளர்ச்சியைக் காட்டும். இப்பிள்ளைகளில் மூத்தோரின் எச்சரிக்கை, ஆலோசனை என்பவற்றை ஏற்காத தன்மை, அவர்களின் கட்டளைகளுக்கு எதிர்ப்புத் தெரிவிக்கும் இயல்பு என்பன காணப்படும். சுயமாகத் தீர்மானம் எடுக்க முயல்வர். தமது உருவம், பயணங்கள், பேச்சுக்கள், ஆடை அணிகலன்கள் என, சுருக்கமாகக் கூறினால், தமது வெளித் தோற்றம் பற்றி அதிக கவனஞ் செலுத்துவதைத் தெளிவாகக் காண முடியும்.

எதிர்ப்பாலாரிடம் பழகுவதில் என்றுமில்லாத ஆர்வமும் கவர்ச்சியும் ஏற்படுகின்றது. அதில் பெற்றுக்கொள்ளும் உளத் திருப்தியையும் அவர்களிடம் காணக்கூடியதாக உள்ளது.

சமவயதுக் குழுவினரிடம் ஆழமான உறவு, நம்பிக்கை, பாசம் என்பனவற்றை ஏற்படுத்திக்கொள்வது அவர்களது பண்பாகும். நேர்மையற்ற செய்கைகளுக்கு விரோதம் காட்டுவது இவர்களது பண்பாகும்.

இவர்களது பழக்கவழக்கங்கள் நிரந்தரமற்றதாயும் நிலையற்றதாயுமிருப்பதுடன் நெகிழ்ச்சியுள்ளதாகவும் காணப்படும். தம்மைப்பற்றி கற்பனையில் ஓர் உருவத்தை உருவாக்கிக்கொள்ள முயற்சிப்பர்.

மேலே காணப்படும் பண்புகளில் அநேகமானவை உங்களுக்கும் உரியதென சுயமதிப்பீட்டின்போது தெளிவாகி இருக்கும். மேலும், இங்கு சொல்லப்படாத பண்புகள் பலவற்றை உரிமையாகக் கொண்ட, வாழ்க்கையின் அத்தியாயமே கட்டிளமைப் பருவமாகும். நீங்கள் தற்போது இருப்பது அந்தத் துடிப்பான பருவத்தில் ஆகும்.

10-12 வயதில் ஆரம்பித்து 18 - 20 வயதில் நிறைவடையும் வரையுள்ள காலத்தைப் பொதுவாகக் கட்டிளமைப்பருவமென இனங்காண்பர். உயிரியல், உளவியல் என்பவற்றை அடிப்படையாகக் கொண்டால் பல்வேறு சமூக கலாசாரங்களில் இக்காலகட்டத்தில் வேறுபாடுகள் காணப்படுகின்றன.

உடல் தோற்றம், குணவியல்கள் என்பனவற்றிற்கேற்ப

- ◆ முன்கட்டிளமைப் பருவம் - 9 - 13 வயது
- ◆ இடைக்கட்டிளமைப் பருவம் - 14 - 16 வயது
- ◆ பின்கட்டிளமைப் பருவம் - 17 - 20 வயது எனக் கட்டிளமைப்பருவத்தை வேறுபடுத்தலாம்.

கட்டிளமைப் பருவத்தில், முன் கட்டிளமைப் பருவத்துப் பிள்ளையானது, அதிகளவில் பிள்ளைப் பருவத்துக் குணப்பண்புகளையும் பின்கட்டிளமைப் பருவத்தில் வளர்ந்தவர்களின் குணப்பண்புகளையும் காட்டுகிறது.

அவர்களிடம் ஏற்படும் வளர்ச்சியே இந்த வேறுபாடுகள் பிரதிபலிக்கக் காரணமாகின்றது.



உரு 12.1  
முன்கட்டிளமைப் பருவம்



உரு 12.2  
இடைக்கட்டிளமைப் பருவம்



உரு 12.3  
பின்கட்டிளமைப் பருவம்

ஒருவரின் சகல வளர்ச்சியும் முறையாக முன்னேற்ற நிலைக்குட்படும்போது ஏற்படும் வேறுபாட்டுத் தொடர்ச்சியே 'விருத்தி' என அழைக்கப்படும்.

விருத்தியில் முக்கிய செல்வாக்குச் செலுத்தும் காரணிகளாவன:

- ◆ பரம்பரையும் சூழலும்.
- ◆ முதிர்ச்சியும் கற்றலும்

### பரம்பரையும் சூழலும்

பெற்றோரிலிருந்து சந்ததியாக பிள்ளைக்கு உரிமையாகும் நிலையான உயிரியல் ரீதியான பண்புகள், பரம்பரையலகுகளினூடாகவே பரம்பரை பரம்பரையாகக் கொண்டு செல்லப்படுகின்றன.

பரம்பரையினூடாகப் பெற்றுக்கொண்ட பண்புகளின்மீது வெளித்தாக்கத்தை ஏற்படுத்தும் ஒன்றாகவே சூழல் இனங்காணப்படுகிறது.

### முதிர்ச்சியும் கற்றலும்

பரம்பரையலகுகளின் மூலம் ஒருவர் பிறப்பிலேயே பெற்றுக் கொண்ட பண்புகள் செயற்பாடாகப் பிரதிபலிப்பது முதிர்ச்சியினாலேயேயாகும்.

ஒருவரின் தேவைக்கேற்ப, பயிற்சியினூடாக அல்லது முயற்சியின் விளைவாகக் கிடைக்கும் திறனுக்குக் காரணம் கற்றலாகும்.

மேலே குறிப்பிட்ட பரம்பரையும் சூழலும், முதிர்ச்சியும் கற்றலும் என்ற எண்ணக்கருக்கள் கட்டிளமைப்பருவ விருத்தியில் உன்னதமான செல்வாக்கைச் செலுத்தும்.

முன்கட்டிளமைப் பருவத்திலுள்ள பிள்ளை, அதிகமான பிரச்சினைகளுக்கு முகங்கொடுக்க வேண்டியிருக்கும். சமூகத்தில் பிள்ளைக்குரிய இடம் பற்றிய தெளிவின்மையும் சிக்கலுமே இதற்கு காரணங்களாகும். சில நேரங்களில் “நீ அவ்வாறு நடந்து கொள்வதற்கு சிறுபிள்ளையல்ல” என்றும் பிரச்சினைக்கு உள்ளாகும் பிள்ளைக்கு, சில நேரங்களில் “மீசை முளைத்தால் நீ பெரியவன் என எண்ணி விட வேண்டாம்” என்றும் கூறுவதைக் காணலாம். முன்கட்டிளமைப் பருவத்தைக் கடக்கும் பிள்ளையினுள் நிலையற்ற உளத்தன்மையை ஏற்படுத்துவதற்கு இவையும் ஒரு காரணமாகும்.

மற்றவர்கள் விரும்புவதும் எதிர்பார்ப்பதுமான

- ◆ பொறுப்பும் கடமையும்
- ◆ உரிமை
- ◆ தொடர்பு பற்றியும் தனது உடல் வளர்ச்சியிலும் எண்ணங்களிலும்

ஏற்படும் வேறுபாடுகளை விளங்கிக்கொள்ளவும் ஒவ்வொரு சந்தர்ப்பத்திற்கும் பொருத்தமான முறையில் பழகுவதில் ஏற்படுகின்ற சிக்கல் நிலைமைகளுக்கு முகங்கொடுக்க வேண்டியும் ஏற்படுகின்றது. இதனால்தான் முன்கட்டிளமைப் பருவம் அதிகூடிய மனவழுத்தமுடைய பருவமெனக் கருதப்படுகின்றது.

கட்டிளமைப் பருவத்தில் சரிபாதியைத் தாண்டிய உங்களுக்கு தெளிவாகத் தெரிவது யாதெனில், உங்களிலும் உங்கள் சமவயதினரிலும் உடல் வளர்ச்சியில் ஏற்படும், ஏற்படுகின்ற வேறுபாடுகளாகும்.

## உடல் வளர்ச்சி

இப்பருவம் வேகமாக உடல் வளர்ச்சியைப் பிரதிபலிக்கும்.

- ◆ உயரம்
- ◆ உடல் அமைப்பு
- ◆ நிறை
- ◆ உடற் பகுதிகளின் வளர்ச்சி
- ◆ உள் உறுப்புகளின் வளர்ச்சி
- ◆ உடற்பகுதிகளுக்கிடையிலான விகிதாசாரம்
- ◆ உறுப்புத் தொகுதிகளின் செயற்பாட்டுத்தன்மை

என்பவற்றால் ஏற்படும் வேறுபட்ட தன்மைகளை அவதானிக்க முடிகின்றது.

பிறந்ததிலிருந்து வயோதிபப் பருவம் வரையுள்ள பருவங்களில் மிக வேகமான வளர்ச்சியொன்றைப் பிரதிபலிக்கும் பருவமாகக் கட்டிளமைப் பருவத்தை இனங்காணலாம். குழந்தைப் பருவத்தின் விரைவான வளர்ச்சி முறை பிள்ளைப் பருவத்தில் நிலையானதாகி மிளிர்கின்றது. மீண்டும் கட்டிளமைப் பருவத்தில் வளர்ச்சி வேகம் மிகத் தெளிவாக அதிகரிக்கும். அதுபோன்று பெண்பிள்ளைகளுக்கும் ஆண்பிள்ளைகளுக்குமிடையே உடல் வளர்ச்சியில் பல்வேறு வேறுபாடுகள் காணப்படுகின்றன.

உங்களையும் உங்கள் சமவயதைத் தாண்டும் நண்பர், நண்பிகளையும் அவதானிக்கும்போது உடல் வளர்ச்சி பற்றிய கருத்துகளை உறுதிப்படுத்த முடிகின்றது.

ஆண்பிள்ளைகளை விடத் துரிதமாகப் பருவமடையும் கட்டிளமைப் பருவப் பெண்பிள்ளைகள் இடைக்கட்டிளமைப் பருவத்தின் இறுதியில் உயரத்தில் உச்சளவை அண்மிப்பதை அவதானிக்க முடியும். தாமதமாகிப் பருவமடையும் ஆண்பிள்ளை உயரத்தில் குறைந்திருப்பது தெளிவானதொன்றாகும். நிறையையும் இவ்வாறான அவதானிப்பிலேயே அறிய முடிகின்றது.

- ◆ பரம்பரை
- ◆ சுகாதாரநிலை
- ◆ செயற்பாடுகளும் உடற்பயிற்சியும்
- ◆ போசணை
- ◆ நாளாந்தப் பழக்கம்

உடலின் அளவான வளர்ச்சியில் செல்வாக்குச் செலுத்துகின்றன.

உடல் விகிதாசாரத்தில் காணப்படும் பொருத்தமின்மை முறையாகக் குறைந்து, வளர்ந்தோரின் உடல் விகிதாசாரத்திற்கு ஏற்ப மாறுவதைக் காணலாம்.

என்புகளின் வளர்ச்சி, என்புகள் நீளுதல், என்பு உறுதியாதல் என்பன வேகமாக இருப்பதனால் உடல் அமைப்பில் சிறந்த வளர்ச்சி ஏற்படுகின்றது, பெண்பிள்ளையின் உடல் அமைப்பு, ஒடுக்கமான முறையிலும் ஆண்பிள்ளையின் தோள், மார்புப்பகுதிகள் அகன்றும் என்புகள் நீண்டும் உடல் உறுதியாகவும் மாற்றமடைகின்றன.

“ஞானப்பல்” என இனங்காணப்படும் நிலையான பல் உருவாகின்றது.

துணைப்பாலியல் புகளின் முதிர்ச்சியும் வளர்ச்சியடைகின்றது. பாலுறுப்புகளின் வளர்ச்சி வளர்ந்தோரின் தன்மையை ஒத்ததாக காணப்படும். உடலின் உள் உறுப்புகளிலும் தொகுதிகளிலும் ஏற்படும் வளர்ச்சியும் இந்த வெளித் தோற்றத்திற்குக் காரணமாகின்றது.

அடிப்படை அனுசேபவீதம் கூடுகிறது. ஓமோன் சுரப்புகள் தற்காலிகமாகச் சமநிலையற்றதாகக் காணப்படும். உள்ளுறுப்புகளின் வளர்ச்சி தீவிரம் அடைகின்றது. போதுமான சக்தியையும் ஏற்படுத்துகின்றது.

தசை இழையங்களின் செயற்பாட்டிலும் வலுவூட்டலிலும் உடற்பயிற்சி செல்வாக்குச் செலுத்துகின்றது. தசைகளின் செயற்பாடு குறைவினாலும் அதிக போசணையாலும் பிள்ளையின் உடற்தோற்றம் பருமனடையும். இதனால், செயற்பாட்டில் ஈடுபடுவதற்குச் சோம்பலாயிருக்கும். உடற் பருமனுக்கு இதுவே காரணமாகும். இதனால், நாளாந்த போசணைத் தேவை பற்றிக் கவனத்திற் கொண்டு, நல்ல உணவுப் பழக்கவழக்கங்களை ஏற்படுத்தி, சிறந்த உடல் வளர்ச்சிக்கு உதவலாம்.

தோலின் நிறத்தையும் இழையமைப்பையும் அவதானிப்பது முக்கியமாகும். மிகவும் கொழுப்புள்ள தோல், ஓமோன்களின் தாக்கத்தினால் பெரும்பாலும் பருக்கள் ஏற்படக் காரணமாகின்றது.

கட்டிளமைப் பருவம் முடியும்போது உடல் விகிதாசாரமும் செயற்பாட்டுத் தன்மையும் பெரும்பாலும் வளர்ந்தவர்களை ஒத்திருக்கும். தமது வெளித்தோற்றம் பற்றி விசேடமாகக் கவனிக்கும் இப்பருவத்தில், நீங்களும் உங்கள் நண்பர்களும் சிறந்த தோற்றத்தை உடையவர்கள் எனக் கருதுபவர்களுடன் உங்கள் தோற்றத்தை ஒப்பிட்டுப் பார்ப்பது வழமையானதொன்றாகும்.

## மனவெழுச்சி வளர்ச்சி

கட்டிளமைப் பருவத்தினரிடம் ஏற்படும் மனவெழுச்சி இருவிதங்களில் காணப்படுகின்றன.

1. நேரான மனவெழுச்சி
2. எதிரான மனவெழுச்சி

நீங்கள் பல்வேறு சந்தர்ப்பங்களின்போது பல்வேறு முறைகளில் மனவெழுச்சிக்கு உள்ளாக்கப்பட்டது ஞாபகத்திலிருக்கும். முன்பிள்ளைப் பருவ வளர்ச்சி பற்றிக் கற்ற உங்களுக்கு நேரான, எதிரான மனவெழுச்சிகள் என்ன, அவற்றின் தன்மை எத்தகையது, அந்நிலைமை எப்பழக்கமுறையினால் பிரதிபலிக்கிறது என்பன பற்றிய தெளிவொன்று இருக்கும்.



### செயற்பாடு 1

கட்டிளமைப் பருவத்தை தாண்டும் நீங்களும் உங்கள் வயதினரும் அவ்மனவெழுச்சிகள் பிரதிபலிக்கும் முறைபற்றிய அட்டவணை ஒன்றைத் தயாரிக்கவும்.

சந்தர்ப்பம்	வெளித்தெரியும் மனவெழுச்சி	மனவெழுச்சி பிரதிபலிக்கும் முறை	கட்டுப்படுத்தவும் இடைநிறுத்தவும் நீங்கள் எடுக்கும் படிமுறை
1	மகிழ்ச்சி		
2	அன்பு		
3	அனுதாபம்		
4	கோபம்		
5	பொறாமை		
6	ஆர்வம் / ஆவல்		

‘புயல் போன்றதும் மனவழுத்தமிக்கதுமான பருவம்’ என இனங்காணப்படும் கட்டிளமைப் பருவத்தில் மனவெழுச்சிகளை ஏற்படுத்துவதில் செல்வாக்குச் செலுத்தும் காரணிகளாவன:

- ◆ உடல் வேறுபாடு - உடல் அமைப்பு, அளவு, கட்டிளமைக்குட்படல்
- ◆ உடல் வேறுபாட்டுடன் - ஏனைய சமவயதுள்ளவர்களிடையேயான வேறுபாடு
- ◆ பழக்கவழக்கங்கள் வேறுபடல் - எதிர்ப்பாலாரிடம் ஏற்படும் கவர்ச்சி
- ◆ வளர்ந்தோர்களினதும் சமூகத்தினரதும் செல்வாக்கு - ஒருமுறை பிள்ளையாகவும் மறுமுறை வளர்ந்தவராகவும் கவனித்தல்
- ◆ தன்னிடம் ஏற்படும் வேறுபாடுகள் பற்றிச் சமநிலையில் நினைப்பதற்கும் செயற்படுவதற்கும் வசதியின்மை, தனக்கு மாத்திரம் அவ்வாறான வேறுபாடுகள் ஏன் ஏற்படுகின்றன என்று எண்ணுதல்.

ஒவ்வொரு இளைஞரும் மனவெழுச்சிகளை வெளிக்காட்டும் முறையிலும் அவற்றின் தீவிரத்திலும் பல்வேறுபட்டிருப்பர்.

## அன்பு

தம்முடன் விருப்பமான தொடர்பை வைத்துள்ளவர்கள், தமக்கு ஆதரவு காட்டுபவர்கள், பாதுகாப்பை ஏற்படுத்தித் தருபவர்கள் என்போரிடம் அன்பு உறுதியானதாக இருக்கும். ஆனால், இந்நிலைமை குடும்ப அங்கத்தவர்கள் தொடர்பாகப் பெரும்பாலும் வரையறைக்குட்பட்டதாகும். குடும்ப அங்கத்தவர்களில் இருந்து தூரவிலகியிருப்பது இப்பருவத்தினரின் இயல்பாகும்.

அவர்கள் ஒரு வரையறைக்குட்பட்ட குழுவினருக்கே மிக அன்பைக் காட்டுவர். ஆனால், ஒருவர் காட்டும் எல்லையற்ற அன்பை அவர்களது குழு நிரந்தரமாக எதிர்பார்க்கும். தூர விலகி இருப்பதனால் அடிக்கடி தொடர்பை வைத்துக்கொள்ளவும் அன்பு காட்டுபவரை மகிழ்விக்கவும் கூடிய செயற்பாடுகளைச் செய்வார்கள்.

அவர்களின் செயல்களுக்காக உதவி புரியவும், அவர்களை மகிழ்ச்சி அடையச் செய்வதற்கு வழிவகுக்கவும், அவர்களின் பிரச்சினையைச் செவிமடுக்கவும், அவர்களுடன் மகிழ்ச்சியைப் பகிர்ந்துகொள்ளவும். கட்டிளமைப் பருவத்தினரின் அன்பு வெளிப்படுத்தப்படும். ஒருவரிடம் அன்பைச் செலுத்துவது, பெரும்பாலும், எதிர்ப்பாலாரிடம் அன்பைக் காட்டுவது சாதாரண நிகழ்ச்சியொன்றாகும். ஆனால், சிலவேளை சம வயதுக்குழுக்களில் பலருடன் அன்பைப் பகிர்ந்துகொள்ளவும் அன்பாக இருக்கவும் முடியும். தாம் முக்கியமென விரும்பும், தன்னைவிட வயதில் முத்த ஒருவரில் அன்பைச் செலுத்துவது வழக்கமாகும்.

தான் விரும்பும், தன்னை விட வயதுகூடிய ஒருவரை மாதிரியாகப் பின்பற்றுதல் 'வீரவணக்கம்' செலுத்துதல் (Hero Worship) எனப்படும்.

## மகிழ்ச்சி

மகிழ்ச்சியானது விரும்பத்தக்க மற்றுமொரு மனவெழுச்சியாகும். முன் கட்டிளமைப்பருவத்திலிருந்த மகிழ்ச்சி என்னும் மனவெழுச்சியின் நிலையற்ற தன்மை படிப்படியாக நிலையானதாக மாற்றமடையும். முகம், கண், என்பவற்றுடன் முழு உடம்புமே மகிழ்ச்சியை வெளிப்படுத்தும். விசேடமாக, பெண்பிள்ளைகளாயின் மென்மையான அசட்டுச் சிரிப்பும் ஆண்பிள்ளைகளாயின் முழு உடம்பும் மகிழ்ச்சியைக் காட்டும் முறையில் உரத்துச் சிரித்தலும் இந்த வயதுக்குரிய தன்மையாகும்.

எதையும் அறியும் ஆர்வம் உடலில் மனவெழுச்சி ஏற்படுவதற்குக் காரணமாகின்றது. எதிர்ப்பாலாரிடம் ஏற்படும் கவர்ச்சி, குதூகலத்தையும் அறியும் ஆர்வத்தையும் ஏற்படுத்தும்.

கோபம், பயம், கவலை, பொறாமை என்பன கட்டிளமைப்பருவத்தினரிடம் உள்ள எதிரான மனவெழுச்சிகளாகும்.

- ◆ கேலி பண்ணல்
- ◆ அவமானத்திற்குள்ளாக்கல்
- ◆ விமர்சித்தல்
- ◆ தனக்கும் சமவயதுக் குழுவினருக்கும் அநீதி இழைக்கப்படும்போது ஏற்படும் உணர்வு
- ◆ தன்னைச் சிறுபிள்ளை போலக் கவனித்தல்
- ◆ தான் ஈடுபட்ட செயற்பாட்டை வெற்றிகரமாக்கிக்கொள்ள முடியாமை
- ◆ சுதந்திரத்தைப் பெற்றுக் கொடுக்காமை
- ◆ விருப்பமற்றதைச் செய்ய உட்படுத்தலும் பலவந்தப்படுத்தலும் இவர்களிடம் கோபம் ஏற்படக் காரணமாகின்றன.

இவர்கள் பல்வேறு முறைகளில் கோபத்தை வெளிக்காட்டுவர். கதைக்காமல் வெறுப்புக் காட்டுதல் (முகம் நீட்டிக் கொண்டிருத்தல்), தான் கோபம் கொண்டிருப்பவரை நிந்தனை செய்தல், ஆக்ரோசத்துடன் அந்த இடத்தினை விட்டுச் செல்லல், பார்வையில், பேச்சில் தமது கோபத்தைக் காட்டுதல் என்பவற்றை அவர்களிடம் காணக்கூடியதாகவுள்ளது. சில சமயங்களில் கோபம் கொள்ளல் சுய இயல்பாக மாறிவிடலாம் என்பதனால் அந்நிலைமை ஏற்படாது தடுக்க வேண்டும்.

பிள்ளைப் பருவத்தில் காணப்பட்ட பயச்சுபாவத்தில் மாற்றம் ஏற்பட்டுள்ளதுடன், சமூகத்தில் தன்னை முன்வைக்க வேண்டிய சந்தர்ப்பங்களுக்கு முகங்கொடுக்கும்போது ஏற்படும் வெட்கத்தினால், தம்மைப் பற்றிய சிறந்த விளக்கமொன்றைச் சமூகத்தினுள் ஏற்படுத்திக்கொள்ள முடியாமற் போய்விடுமோ என்ற எண்ணமே, பிரதானமாகப் பயம் ஏற்படக் காரணமாகின்றது.

எதிர்மாறான எண்ணங்களினால் மனதில் திருப்தியற்ற நிலை ஏற்படுகின்றது. பாடசாலைச் செயற்பாடுகள், பரீட்சை, ஆளுமை, சமூகத் தொடர்பு, பிரபல்யம், எதிர்ப்பாலாரிடமுள்ள கவர்ச்சி என்பனவே திருப்தியற்றநிலை ஏற்படக் காரணங்களாகும்.

பொறாமை ஏனையவர்களுடன் தன்னை ஒப்பிடுவதனால் வெளிப்படுகின்றது. ஏனையோரின் பிரபல்யம் மற்றும் சிறந்த ஆளுமை தனது தேவைகள் நிறைவேறாமை ஆகியவை பொறாமை ஏற்படக் காரணமாகின்றன.

கட்டிளமைப் பருவத்தில் ஏற்படும் நேரான, எதிரான மனவெழுச்சிகளைக் கட்டுபடுத்தவும், அதன்மூலம், ஆளுமைக்கு ஏற்படக்கூடிய தாக்கத்தை நீக்கிக்கொள்வதற்குமாக, கட்டிளமைப் பருவத்தினருக்கு தம்மைப் பற்றிய சரியான கணிப்பீட்டைச் செய்வதற்கு வேண்டிய பின்னணியை ஏற்படுத்திக் கொடுப்பது மிகவும் முக்கியமானதொன்றாகும். நடைமுறையை அறிந்துகொள்வதற்குப்



பொருத்தமான செயற்பாடுகளில் ஈடுபடல், சமூகத்துடன் ஈடுபடுத்தல் என்பன அத்தியாவசியமானதாகும்.

## சமூக வளர்ச்சி



உரு 12.4

கட்டிளமைப் பருவத்தில் ஏற்படும் இசைவாக்கத்திற் கிடையில் சமூகத்துடன் இசைவாகிச் செல்லல் சிரமமானதாகும். தனது குடும்ப அங்கத்தவர்களுக்கும் பாடசாலைச் சூழலுக்கும் பழக்கப்பட்ட பிள்ளை முறையாக எதிர்ப்பாலாருடன் சேர்ந்து பழகுவார்கள். சமூகத்திற்கு உதவி செய்யும் நல்ல தன்மை பெரும்பாலும் தொடர்ந்திருப்பது அவர்கள் பெற்ற அனுபவத்தினாலேயேயாகும்.

நீங்களும் உங்கள் சமவயதுக்குழுவினரும் சமூகத்திற்கு இசைவாக்கப்படும் போது முகங்கொடுக்க வேண்டிய சந்தர்ப்பங்கள் பலவற்றையும் ஞாபகப்படுத்தவும்.

- ◆ சமூக எதிர்பார்ப்புகளுக்கு வெற்றிகரமாக முகங்கொடுத்தல்
- ◆ சமவயதுக் குழுவினரின் செல்வாக்கு
- ◆ சமூகப் பழக்கவழக்கங்களில் காணப்படும் வேறுபாடுகள்
- ◆ சமூகத்தினால் ஏற்றுக்கொள்ளப்படல் அல்லது எதிர்க்கப்படல்
- ◆ தலைமைத்துவத்திலீடுபடல்
- ◆ சமூகமாகவும் சுயமாகவும் முகங்கொடுக்க வேண்டிய சந்தர்ப்பத்தை வெற்றிகரமாக முயற்சி எடுத்தல்

இது போன்ற சந்தர்ப்பங்களில் நீங்களும் உங்கள் சமவயதுக் குழுவினரும் பழகும் வெவ்வேறு முறைகளை ஞாபகத்திற்குக் கொண்டு வாருங்கள்.

நீங்கள் அந்தச் சந்தர்ப்பத்தில் மிகவும் ஆழ்ந்துபோய் இருப்பது சமவயதுக்குழுக்களில் இருக்கும் கருத்துகளுக்கும் செயற்பாடுகளுக்கும் ஏற்பப் பழக முடியாதா? இதில் முதியோர்களின் செல்வாக்கு, கவலை ஏற்படல் என்பன உங்களுக்குச் சிக்கலான நிலைமையை ஏற்படுத்துவது ஞாபகத்திலிருக்கலாம்.

குடும்பம், பாடசாலை போல வெளிச்சமூகத்துடனும் தொடர்புள்ள இப்பிள்ளைகளின் இக்குணப்பண்புகளை விளங்கிச் செயற்படல் முக்கியமானதாகும். பொறுப்பு, கடமை, உரிமை பற்றி அவர்களுக்குத் தெளிவாக்கக் கூடியமுறையில் பின்னணியைத் தயாரித்துக்கொள்ளல் அவசியமாகும். அது போன்றே பொருத்தமான

சந்தர்ப்பங்களில் ஆலோசனைகளை வழங்கியும் நல்லபண்புகள் மூலம் விழுமியங்களை வளர்ப்பதற்கும் உதவுதல் வேண்டும்.

## சமவயதுக் குழுக்களின் செல்வாக்கு

சமவயதுக் குழுக்களில் சேர்வதற்குக் காட்டப்படும் விருப்பு, வெறுப்பு அங்கு அங்கத்தவரொருவராகச் செயற்படும்போது வெளிப்படும். முரண்பட்ட தன்மைக்குக் காரணமாயிருக்குமல்லவா?

விசேடமாக, நாம் வாழும் சமூகத்தில் இவ்வாறான சந்தர்ப்பங்கள் அதிகமென்பது ஏனைய சமூக - கலாசாரங்களுடன் ஒப்பிட்டுப் பார்க்கும்போது உங்களுக்குத் தெளிவாகும்.

- ◆ சமூகம் ஏற்றுக் கொள்வதும் எதிர்பார்ப்புகளும்
- ◆ விழுமியங்கள்
- ◆ சமய-கலாசாரப் பண்புகள்
- ◆ தனியாள் நடிப்பங்கு - ஆண், பெண் நடிப்பங்கு
- ◆ இடைத் தொடர்புகள்

போன்ற அநேக கருத்துகள், நீங்கள் வாழும் சமூகத்தினால் எதிர்பார்க்கப்படுகின்றன. முரண்பாடுகள் ஏற்படுவதற்கும் பிரதான காரணமாக அமைவது சமூக, கலாசாரம் மாத்திரமன்றி குடும்பங்களுக்கிடையேயான வேறுபாடுகளாகும்.

குழுக்களுக்கு இடையில் காணப்படும் கருத்துகளாலும் கணிப்புக்களாலும் மனப்பாங்கினாலும் அவர்கள் பழகும் சுபாவமும் வேறுபடுகின்றதல்லவா? முன் கட்டிளமைப்பருவத்தில் நண்பர்குழுக்களைத் தெரிவு செய்யும்போது அவதானிக்கப்படும் குணப்பண்புகள் வேறுபடும்போது புதிய குழுக்களுடன் சேருவது இலகுவாகின்றது. விசேடமாக, எதிர்ப்பாலாருடன் கொண்டிருக்கும் நட்புத் தொடர்பாக இவ்வேறுபாட்டைக் காணமுடிகின்றது. கட்டிளமைப் பருவத்தின் இடையிலும் பிறசந்தர்ப்பங்களிலும் முறையான பிணைப்புகள் நிரந்தரமாகக் காணப்படும்.

சமவயதுக் குழுக்களுடன் சேரும்போது அனுபவங்களினால் நண்பர், நண்பிகளைத் தெரிவுசெய்யும் திறனைப் பெறுவர்.

## சமூகம் ஏற்றுக்கொள்ளல்

சமூகம் ஏற்றுக்கொள்வதற்கான ஒருவரின் தன்மைகள் பற்றிய நிலையான கருத்தொன்றில்லை. எல்லோரிடமும் நல்லது, கெட்டது என்ற இரு பண்புகளுமுண்டு. கட்டிளமைப் பருவத்தில் சமூகம் ஏற்றுக்கொள்வதில்

இவ்விருபண்புகளும் செல்வாக்குச் செலுத்துகின்றன. கட்டிளமைப் பருவத்தினரில் பிரதிபலிக்கும், அவர்கள் சரியென நினைக்கும் சில பண்புகள், பெரியோர்களால் ஏற்றுக்கொள்ளப்படாவிட்டாலும் அவர்களின் குழுக்களுக்குள் அவர்களை ஏற்றுக்கொள்ளக் காரணமாக இருக்கின்ற பண்புகளாவன:

- ◆ நேர்மையும் உண்மைத் தன்மையும்
- ◆ பிறரிடம் காட்டும் கரிசனை
- ◆ மற்றவர்களுக்கு மதிப்பளித்தல்
- ◆ சுயகௌரவம்
- ◆ தன்னம்பிக்கை
- ◆ குழுக்களின் செயற்பாடுகளில் பங்குபற்றல்
- ◆ சிறந்த ஆளுமை
- ◆ தலைமைத்துவத்தை ஏற்கும் திறன்

சமூகம் ஏற்றுக்கொள்ளக்கூடிய சமவயதுக் குழுக்களை அவதானிக்கும் போது இது தெளிவாகின்றது. அந்தக் குணப்பண்புகளை எவ்வளவு தூரத்திற்கு உங்களின் குழுக்கள் ஏற்றுக்கொள்கின்றன என்பதை அறிந்துகொள்ளவும்.

## உளவளர்ச்சி

தன்னைச் சுற்றியுள்ள சூழலை அறிந்து, அங்கு வெற்றிகரமாக வாழ்வதற்குத் தேவையான இசைவாக்கத்தன்மையை ஏற்படுத்திக்கொள்ளும் திறனை உளவளர்ச்சி மூலம் பிரதிபலிக்கப்படுகின்றது.

- ◆ நுண்ணறிவுத் திறன்
- ◆ கற்கும் திறன்
- ◆ சூழலுக்கு இசைவாகிக்கொள்ளும் திறன்
- ◆ பரந்த மனப்பான்மை அல்லது விரிந்த சிந்தனை

என்பன ஒருவரில் உளவளர்ச்சியினால் ஏற்படுகின்றது. ஒருவரின் உளவளர்ச்சியில் அவர்களின் பரம்பரை இயல்புகள் பிரதான காரணியாகின்றன. பரம்பரைமூலம் கிடைக்கும் குணப்பண்புகள் சிறப்பாக முன்னேற்றமடைவதற்கு சூழலின்மூலம் கிடைக்கும் அனுபவம் உதவியாகின்றது.

உளவளர்ச்சிபற்றிக் கற்கும்போது ஒவ்வொருவரினதும், திறன்களை முன்வைக்கும் முறைக்கேற்ப நுண்ணறிவுத் திறனை அளக்கலாம். அவ்வாறான திறன்கள் பல கீழே காணப்படுகின்றன.

- ◆ மொழித்திறன் விருத்தி அடைகின்றது. கணிதத்திறன் வளர்ச்சியும் தெளிவாகின்றது
- ◆ ஆக்கபூர்வமான சிந்தனை - கவி, கதை, புதிய ஆக்கங்களில் திறமையைக் காட்டுதல், நடிப்புத் திறன் முன்னேற்றம் அடையும்.
- ◆ பல சிந்தனைகளை முன்வைப்பர். அதன்படி ஆக்கங்களில் ஈடுபடுவர்.

- ◆ விளங்கிக்கொள்ளல் - கருத்துகளின் அல்லது செயற்பாடுகளின் உரிய தன்மையை விளங்கிக்கொள்ளல்
- ◆ பகுத்தாயும், தொகுத்தாயும் திறன் - ஒவ்வொரு விடயத்திற்கும் அடிப்படையான காரணிகளை வேறுபடுத்தவும், வேறுபடுத்திய பலவற்றை ஒன்று சேர்த்துத் தொகுத்து முழுமை காணவும் கூடிய திறனைப் பெறமுடிகின்றது.

இவர்களின் உளவளர்ச்சிமட்டம் பற்றி அறிவதற்கு இத்திறன்கள் வழிவகுக்கும். அவர்கள் பெற்றதும், பெறாததுமான அனுபவங்களுக்கேற்ப அத்திறன்களின் தன்மை தீர்மானிக்கப்படுகின்றது.

கட்டிளமைப் பருவத்திற்கு உட்பட்ட பிள்ளையிடம் மேலே குறிப்பிட்ட திறன்கள், பெருமளவில் வளர்ச்சியடைந்திருக்கும். முறைசார்ந்த, முறைசாராத அல்லது முறையில் கல்வி மூலம் அவர்கள் பெற்ற அனுபவங்கள் உளவளர்ச்சியை ஏற்படுத்துவதற்கு உதவுகிறது. தனியாள் வேறுபாட்டைப் பிரதானமாகப் பிரதிபலிக்கும் வளர்ச்சியே உளவளர்ச்சி ஆகும்.

கட்டிளமைப் பருவத்தை கடக்கும் பிள்ளைக்கு பல்வேறு செயற்பாடுகளை ஒழுங்கு செய்தல், இயந்திர நிர்மாணங்களில் ஈடுபடுத்துதல், நுண்கலை ஆக்கங்களில் ஈடுபடுத்தல் போன்ற சந்தர்ப்பங்கள் வெற்றி அளிக்கக்கூடியதாக இருப்பதற்கு அவர்களின் உளத்திறனே காரணமாகின்றது.

## பொழிப்பு



- ◆ கட்டிளமைப் பருவம் எனச் சாதாரணமாகக் கருதும் வயதுஎல்லை 10-12 வயது முதல் 18-20 வயது வரையாகும். முன்கட்டிளமைப் பருவம் இடைக் கட்டிளமைப் பருவம், பின்கட்டிளமைப் பருவம் என இப்பருவத்தை இனங்காணலாம்.
- ◆ வேகமாக உடல் வளர்ச்சியைப் பிரதிபலிக்கும் இப்பருவத்தின் இறுதியில், உடற் பருமன், விகிதாசாரமும் அமைப்பும் மற்றும் வெளி, உள் உறுப்புகளின் செயற்பாடுகள் வளர்ந்தவர்களை ஒத்ததாக இருக்கும்.
- ◆ எண்ணங்கள், விருப்பங்கள், மனவெழுச்சிகள் என்பன மிகவும் விரைவாக மாறுபடும். மனவெழுச்சிகளைப் பிரதிபலிப்பதில் உடல் வளர்ச்சியில் ஏற்படும் வேறுபாடுகளும் சமூகக் காரணிகளும் செல்வாக்குச் செலுத்துகின்றன. சமூகத்திற்கு இசைவாகவேண்டிய தேவை உச்ச அளவில் காணப்படும்.
- ◆ குடும்பத்திற்கும் பாடசாலைக்கும் இடையில் வரையறுக்கப்பட்ட சூழலுக்குள் அனுபவத்தைப் பெற்ற பிள்ளை, சமூகத்தோடு சேரும்போது பல்வேறு பிரச்சனைகளுக்கு முகங் கொடுக்கின்றது.

- ◆ உளவளர்ச்சியில் ஒவ்வொருவரினதும் பரம்பரைக் காரணிகளின் செல்வாக்கினால் உளத்திறன் விருத்தியடையும்போது சூழலிலிருந்து கிடைக்கும் அனுபவம் அதற்கு உதவியளிக்கின்றது.
- ◆ ஒருவரின் விருத்தி பற்றிக் கற்கும்போது வளர்ச்சிகள் பல்வேறுபட்டதாக இருப்பதையும் ஒருவரின் முழுமையான விருத்தியுடன் அவை தொடர்புபட்டதாக இருப்பதையும் காணலாம்.

## மதிப்பீடு

1. கட்டிளமைப் பருவத்தில் உடல் வளர்ச்சியில் செல்வாக்குச் செலுத்தும் விடயங்களை உதாரணம் காட்டித் தெளிவுபடுத்துக.
2. கட்டிளமைப் பருவத்தினரின் பழக்கவழக்கத்தில் சமவயதுக் குழுவின் செல்வாக்குப் பற்றிக் கலந்துரையாடுக.
3. வீட்டிலோ அல்லது பாடசாலையிலோ பல்வேறு சந்தர்ப்பங்களுக்கு முகங்கொடுக்கும்போது சமவயதுக்குழுக்கள் மனவெழுச்சியை வெளிப்படுத்தும் முறையை ஒப்பிடுக.
4. கட்டிளமைப் பருவத்தினரின் நுண்ணறிவு வளர்ச்சியில் பரம்பரையும் சூழலும் செல்வாக்குச் செலுத்தும் முறையை உதாரணம் காட்டி விளக்குக.

## இப்பொது உங்களுக்கு,

- ◆ கட்டிளமைப் பருவத்தினைத் தாண்டும் பிள்ளையின் தன்மையை இனங்காண்பதற்கும்,
- ◆ கட்டிளமைப் பருவத்தினரின் உடல்வளர்ச்சி ஏற்படும் முறைபற்றித் தெளிவுபடுத்தவும்.
- ◆ கட்டிளமைப் பருவம் 'புயலும் மனவழுத்தமுமுள்ள பருவம்' எனக் கணிப்பிடுவதற்கான காரணிகளை விளக்குவதற்கும்
- ◆ சமவயதுக் குழுக்கள் இளைஞரின் சமூகவளர்ச்சியில் செல்வாக்குச் செலுத்தும் முறை பற்றிக் கலந்துரையாடவும்

முடியுமாயிருக்கும்.

## தேர்ச்சிகளும் தேர்ச்சி மட்டங்களும்

தரம் 11- மனைப் பொருளியல் பாடத்திட்டத்திற்குரியது

தேர்ச்சி	தேர்ச்சி மட்டம்
1. சிறந்த வாழ்க்கைச் சூழலொன்றை ஏற்படுத்திக்கொள்வதற்காக உதவுவார்.	1.2 குடும்பத்தின் தேவைக்கேற்ப மனையைத் திட்டமிடுவார். 1.3 குடும்பத்தின் தேவைக்கேற்ப மனையை ஒழுங்கமைப்பார்.
2. பல்வேறு தேவைகளுக்குமாக உணவைத் திட்டமிடுவார்.	2.2 விசேட போசணைத் தேவைக்காக உணவைத் திட்டமிடுவார்.
3. உணவைத் தெரிவு செய்தல், களஞ்சியப்படுத்துதல், ஒழுங்குபடுத்துதல், சமைத்தல் என்பவற்றின்போது உணவின் தரப்பண்புகளை பாதுகாத்துக்கொள்ளும் முறைகளைக் கைக்கொள்வார்.	3.3 உணவைத் தெரிதல், களஞ்சியப்படுத்தல், ஒழுங்குபடுத்தல், சமைத்தல் என்பவற்றின்போது உணவில் தரப்பண்புகளை பாதுகாப்பதற்காக அவதானத்தில் கொள்ள வேண்டிய கருத்துகளை இனங்காண்பார். 3.4 உணவின் தரப்பண்புகளை பாதுகாப்பதிலுள்ள சிரமங்களைக் குறைத்துக்கொள்வதற்குச் செயற்படுவார்.
4. பல்வேறு தேவைகளுக்கும் பொருத்தமான உணவைத் தயாரிப்பார்.	4.4 விசேட போசணைத் தேவைக்கான உணவை ஒழுங்குபடுத்துவார்.
5. பல்வேறு சந்தர்ப்பங்களிற்கும் பொருத்தமாக உணவைப் பரிமாறுவார்.	5.2 குடும்பத்தின் சாதாரண வைபவங்களில் உணவுபரிமாறும் முறையை முன்மாதிரியாகச் செய்வார்.
6. பொருத்தமான நுட்பங்களைப் பயன்படுத்தி உணவைப் பாதுகாப்பார்.	6.2 எளியமுறைகளை உபயோகித்து உணவைப் பாதுகாப்பார்.
7. மக்களது நிலைப்பாட்டிற்காக இலங்கையில் போசணைக்குறைபாடும் பிரச்சினைகளும் பற்றி விமர்சிப்பார்.	7.2 போசணைப் பிரச்சினைக்குரிய தகவற்கோவையொன்றை முன்வைப்பார். தகவற்கோவையில் அடங்க வேண்டிய தகவல்களைச் சேகரிப்பார்.
8. மனை வளங்களைப் பயனுள்ளதாக உபயோகிப்பார்.	8.2 அன்றாட செயற்பாடுகளை நிறைவேற்றிக் கொள்வதற்காக மனைவளங்களை வினைத்திறனுடன் உபயோகிப்பார்.
9. மனைத் தேவைக்காக ஆக்கங்களை முன்வைக்கும்போது பல்வேறு தையல் முறைகளைப் பயன்படுத்துவார்.	9.2 நுட்பமும் அலங்காரமுமான தையல் முறைகளைப் பயன்படுத்தி மனை அலங்காரத்திற்கு எளிய துணையணிகளை நிர்மாணிப்பார்.
10. ஒருவரின் தேவைக்காக துணிமணிகளை இனங்கண்டு உடைகளை நிர்மாணிப்பார்.	10.5 'சன்கூட்'டுக்கான மாதிரியுரு நிருமாணிப்பார். 10.6 பொருத்தமான துணையணிகளைத் தெரிந்து 'சன்கூட்' தைத்து அலங்கரிப்பார்.
11. குழந்தையை வளர்த்து எடுப்பதில் ஒழுங்கை அதிகரிப்பார்.	11.6 முன்பிள்ளைப்பருவ வளர்ச்சியின் பண்புகளைச் சோதிப்பார். 11.7 முன்பிள்ளைப் பருத்தில் எழும் நடத்தைப் பிரச்சினைகளை இனங்காண்பார். 11.8 முன்பிள்ளைப் பருவத்தின் விருத்திக்கு முன்பிள்ளைப் பருவ அபிவிருத்தி நிலையங்களின் பங்கை விமர்சிப்பார். 11.9 முன்பிள்ளைப்பருவப் பிள்ளைகளை வளர்த்தெடுக்கும் போது அவர்களின் பழக்கவழக்கங்களைக் கவனித்தல் முறைபற்றி கவனத்தில் கொள்வார்.
12. கட்டிளமைப் பருவத்தில் முகங்கொடுக்கும் வேறுபாடுகளை உள்ளடக்க உதவுவார்.	12.2 கட்டிளமைப் பருவத்தில் ஏற்படும் விருத்திச் செயற்பாட்டிற்குரிய விசேட பண்புகளைச் சோதிப்பார்.