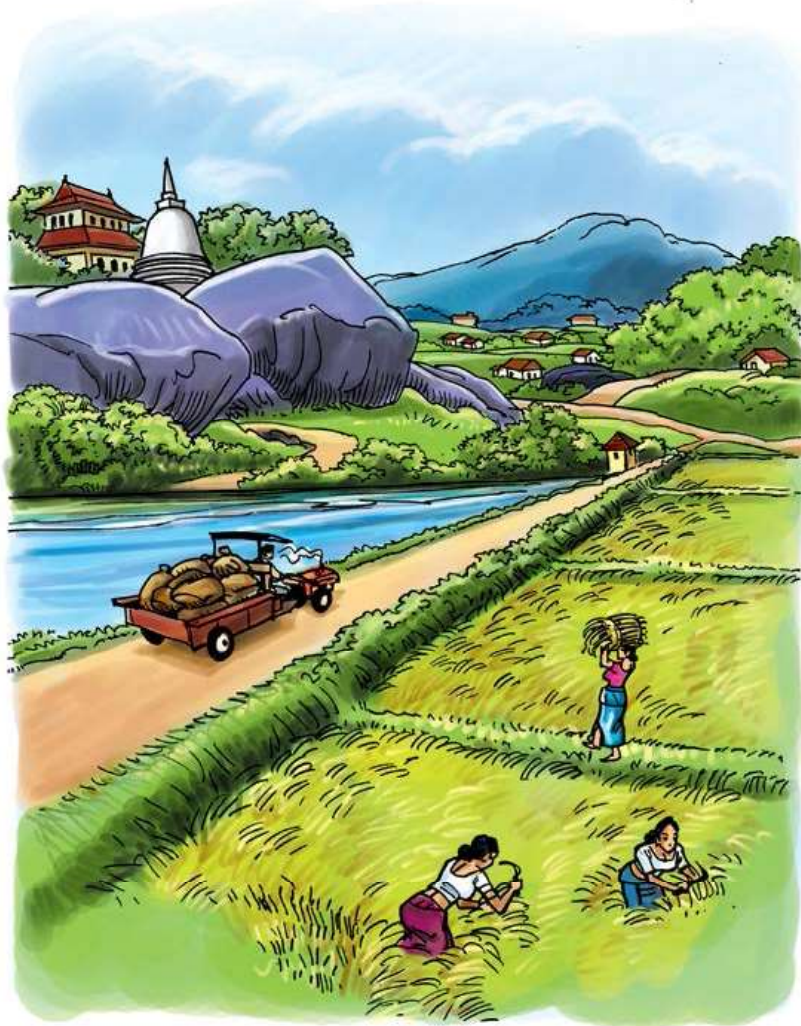


වැවයි දාගැබයි ගමයි පන්සලයි

අප ශ්‍රී ලංකාදේවිපය තුළ ජාතික, ආගමික, සංස්කෘතික හා සාමාජික නවෝදයක් ඇති වූයේ මහින්දාගමනයේ ප්‍රතිඵලයක් ලෙසිණි. මිහිඳු මාහිමි ඉදිරිපත් කළ ජීවන දැක්ම ලක්වැසියන්ගේ හදවත තුළ තදින් ම මුල් බැසගත්තේ ය. ඒ ඔස්සේ වැඩිගිය සමාජ ආර්ථික ක්‍රමයන් එහි බෞද්ධ මුහුණුවරක් ප්‍රකට කෙරෙන ජනප්‍රිය ව්‍යවහාරය වැවයි-දාගැබයි, ගමයි-පන්සලයි යන්නයි.



බෞද්ධ ඉගැන්වීම් ආලෝකය කොටගත් විශිෂ්ට සංස්කෘතිය සංකේතවත් කරන අසිරිමත් වූ ද විධිමත් වූ ද වාස්තුවිද්‍යාත්මක වශයෙන් ඉහළ අගයක් ගන්නා වූ ද වැව හා දාගැබ අපගේ අනන්‍යතාව කුමක් දැයි ලොවට හෙළිකිරීමෙහි ලා පෙරමුණ ගෙන තිබේ. අතීතයේදී රුහුණු, මායා, පිහිටි යන සමස්ත තුන් සිංහලය ම ආචරණය වූයේ වී ගොවිතැන මුල්කොට ගත් කෘෂිකාර්මික ජීවන ක්‍රමයකිනි. එහිලා විධිමත් සැලසුම්ගත හා ස්ථිරසාර වාරි පද්ධතියක අවශ්‍යතාව අපේ මුතුන් මිත්තෝ මනාව තේරුම් ගත්හ. ඒ අනුව මහා සාගර වැනි වැව් ඉදිවූයේ ය.

බෞද්ධ සංස්කෘතිය හා වාපි සංස්කෘතිය අතර ඇත්තේ සමීප සබඳතාවකි. ඒ දෙක එකිනෙකින් පෝෂණය වී තිබේ. බොහෝ විට වැව් ඉදිකරවීමෙහිලා පුරෝගාමී වූවෝ සිංහල රජදරුවෝ ය. නොඑසේ නම් අමාත්‍යවරුන් හෝ එබඳු ජන ප්‍රධානීහු ය. සාගරය පරයන වැව් අමුණු ඉදිකරවීමෙන් ඔවුන් අපේක්ෂා කළේ ප්‍රජා සංවර්ධනයෙහි පදනම වන ආර්ථික සංවර්ධනයයි. ආර්ථික වශයෙන් ප්‍රමාණවත් සංවර්ධනයක් නොමැතිවීම දිළිඳුකමයි. එය පුද්ගලයාට මහත් දුකකි. මූලික ලෞකික අවශ්‍යතා සම්පූර්ණ නොවූ තැනැත්තකුට සදාචාරාත්මක හා ආධ්‍යාත්මික වශයෙන් සංවර්ධනය වීමට ද පරලොව සුගතිය උදාකර ගැනීමට ද නිවන් මග යාමට ද නොහැකි ය. එවන් තැනැත්තා දුසිරිතට යොමු වෙයි; අපායගාමී වෙයි. එබැවින් තම යැපීමට ප්‍රමාණවත් වූ සම්පත් ඇතිකම සැපතකැයි, බුදු දහම උගන්වයි. වැව කේන්ද්‍ර කොටගත් ජීවිතය තුළ ගැමියෝ දැනුම් දිවිපැවැත්මෙන් දැනේ වීර්යයෙන් අවශ්‍යතා සපුරා ගත්හ.

ශ්‍රී ලාංකේය සිංහල බෞද්ධ සමාජයේ ප්‍රධාන ජීවනෝපාය වූ කෘෂිකර්මාන්තය රඳා පවත්නේ වැව් දියවර මත ය. ඒ අනුව එදා පැවති ස්වයංපෝෂිත කෘෂි ආර්ථික රටාවේ පදනම වූයේ වැවයි. වැව යනු රටවැසියන් කිසිවකුත් සන්තක පෞද්ගලික දේපොළක් නොවේ. එහෙත් එය සියලු දෙනාගේ ම ජීවිත රැක දෙයි; ආරක්ෂා කරයි. පරාර්ථ වර්යාව පිළිබඳ බුදු දහමේ එන ඉගැන්වීම් හකුළා දක්වන සංකේතයක් ලෙස වැව හැඳින්විය හැකි ය. වැව හැරීමේ දී එහි කැපුණු පසින් තැනූ ගඩොළු උපයෝගී කරගෙන වැව් ඉස්මත්තේ ඉදි කළ අහස්කුස සිපගන්නා තේජාන්විත සුදෝ සුදු දාගැබ ආධ්‍යාත්මික සමෘද්ධියේ හෙවත් නිර්වාණ මාර්ගයේ සංකේතය වේ. දාගැබ බෞද්ධ සංස්කෘතිය තුළ වැඩිගිය විශිෂ්ටතම වාස්තුවිද්‍යාත්මක හැකියාව ප්‍රකට කරන නිමැවුමකි; එසේ ම බෞද්ධ කලා ශිල්පියාගේ නිර්මාණශීලී නිපුණත්වය විදහාපාන්නකි. පිළිපැදිය යුතු ධර්මයත්, පසක් කළ යුතු නිවනත්, දාගැබ මගින් සංකේතවත් වේ. සැදූහැවතුන් දාගැබ ප්‍රදක්ෂිණා කරමින් මල් පහන් පූජා කරනුයේ බුදුරදුන්ට කරන උතුම් ගෞරවයක් ලෙස ය.

සාම්ප්‍රදායික ග්‍රාමීය ප්‍රජාවගේ භෞතික, ආර්ථික අභිවෘද්ධිය උදෙසා වැව දායක වූ අතර ඔවුන්ගේ ආධ්‍යාත්මික සාරධර්ම වර්ධනය පිණිස දාගැබ උපකාරී විය. පුද්ගලයා හා සමාජය හුදෙක් භෞතික ආර්ථික සුවපත් භාවයෙන් පමණක් සෑහීමට පත් නොවිය

යුතු ය. එකී අභිවෘද්ධිය තිරසාර වන්නේ ද ඵලදායී වන්නේ ද සැබෑ මානව අභිවෘද්ධියක් ලෙස සැලකිය හැකි වන්නේ ද ඊට සමගාමී ව ආධ්‍යාත්මික, සදාචාරාත්මක අභිවෘද්ධිය ද අත්වැල් බැඳගත් විට ය. ආර්ථික අභිවෘද්ධිය හා ආධ්‍යාත්මික, සදාචාරාත්මක අභිවෘද්ධිය ද එකිනෙකට උපකාරී වෙයි. එකී දෙපැත්ත ම නොදකින්නා දැස ම නොපෙනෙන අන්ධයෙකි. ආර්ථික දියුණුව පමණක් දකින්නා එක් ඇසක් පමණක් ඇත්තකු වැනි යැයි බුදු දහම උගන්වයි. මේ අනුව වැව අර්ථවත් කළ මෙලොව සැපත (ආර්ථික අභිවෘද්ධිය) මෙන් ම දාගැබ අර්ථවත් කළ පරලොව සැපත (ආධ්‍යාත්මික අභිවෘද්ධිය) යන උභයාර්ථය සලසා ගැනීම බෞද්ධ සංස්කෘතිය තුළ හික්මීම ලද හෙළ ගැමියාගේ ජීවන දැක්ම වූයේ ය. වැවයි, දාගැබයි එම උභයාර්ථ සංවර්ධනයේ සංකේතය වූයේ ය.

වැවේත් දාගැබේත් රැකවරණය හා ආශීර්වාදය මත පැවැති ජනපදය ගමයි. ගමේ මුදුන්මල්කඩ විහාරස්ථානයයි. ගම්වාසීන් එදිනෙදා ජීවන රටාව ගෙන යන්නේ හික්ෂුන් වහන්සේලාගේ නිසි අවවාද අනුශාසනාවන් ආශීර්වාදයන් ඇතිවයි. පන්සල ආගමික ආයතනයක් මෙන් ම අධ්‍යාපන මධ්‍යස්ථානයක් ද විය. පන්සලක් ගමක් ගසට පොත්තක් පොත්තට ගසක් සේ මනා සබැඳියාවකින් යුක්ත ව පැවැතියේ ය. අද දක්වා මත් එම සබැඳියාව ශක්තිමත් ව පවතී. විහාරස්ථානය ත්‍රිවිධ වෛත්‍යයකින් සමන්විත විය. එයින් ප්‍රමුඛ තැන හිමි වූයේ දාගැබට ය. අනුරාධපුරයේ රුවන්මැලි මහා දාගැබ ථූපාරාම දාගැබ ආදී බුදුරදුන්ගේ ශාරීරික ධාතු තැන්පත් කළ උතුම් දාගැබ ඒ අනුව ඉදිවූයේ ය. දහස් ගණනක් දාගැබ ගමක් ගානේ ඇති විය. එසේ ම අනුරාධපුරයේ තිසාවැව, නුවරවැව ආදී වැව් ද පුරාණ රජ දරුවන් විසින් කරවන ලදී. එදා ගමක් ගමක් පාසා කරවන ලද වැව් අදත් දේශය පෝෂණය කරයි.

රටේ ආර්ථිකය ශක්තිමත් කරවීමත් ජනතාවගේ දිවිමඟ සදාචාර සම්පන්න ලෙස පෝෂණය කරවීමත් රාජරාජමහාමාත්‍යාදීන්ගේ අභිප්‍රාය විය. වැව් ඉදිකරවීම හා දාගැබ් ඉදිකරවීමෙහිලා රජවරුන් නිරත වූයේ රටේ ජනතාවගේ ද සාමූහික සහභාගිත්වය ලබාගනිමිනි. ජනතාව ද මහත් බැති සිතින් ඒ ඒ කාර්යයන්හි නිරත වූයේ ලක්වැසියන් වූ ඔවුනට උපතින් ම උරුම වූ උතුම් වගකීමක් බව තේරුම් ගනිමිනි.

හික්ෂුන් වහන්සේලාගෙන් නිසි අවවාද අනුශාසනා ලබමින් රාජ අනුග්‍රහයන් ඇතිව ජීවත් වූ ලක්වැසියෝ වැව් අමුණු හරහා කෙත්වතු ආදිය ඵලබරින් පෝෂණය කරවා කෘෂි ආර්ථිකය නංවා රට ස්වයංපෝෂිත කළහ. මෙම ක්‍රියාකාරකම් මගින් සාමය හා සමගිය තහවුරු කෙරිණ. කෘෂිකාර්මික කටයුතුවල ලක්වැසියා සැම විට ම නිරත වූයේ සාමූහික ව ය. එක් ගොවියකුගේ කුඹුරෙහි ගොයම් කැපීම ආදී කටයුතුවලට ගමේ ගැහැනු පිරිමි සියලු දෙනා ම වාගේ පැමිණියහ. කෙත් යායෙහි ම ගොයම් කැපී අවසන් වන තුරු ගමේ ජනතාව සාමූහික ව එකාවන් ව වැඩ කළහ. ගොයම් කැපීම් ආදිය සිදුකරන කුඹුරු කොටස හිමි ගොවියා සහායට පැමිණි සියලු දෙනාට ම අවශ්‍ය ආහාරපානාදියෙන්

සංග්‍රහ කළේ ය. මෙසේ ඒ ඒ කෘෂිකාර්මික කාර්යයන් සිදු වූයේ සාමූහික ක්‍රියාකාරකම්වල ප්‍රතිඵලයක් ලෙසයි. ඒ තුළින් ගමේ සියලු දෙනාගේ ම සුභදත්වය වර්ධනය වූවා සේ ම ඔවුනොවුන්ගේ ආර්ථික ශක්තිය ද වර්ධනය විය. මෙම වාපි සංස්කෘතියෙන් පෝෂණය ලැබූ අප රටේ ජනතාව අවි ආයුධ වෙළෙඳාම, වස විස වෙළෙඳාම, සත්ත්ව වෙළෙඳාම වැනි අධාර්මික රැකියාවල නිරතවෙමින් තමාගේ මෙන් ම අන්‍යයන්ගේ ද දිවිමඟ අඳුරු කරගැනීමට පෙළඹී නැති බව ද පෙනේ. ඔවුන් වෙතින් මැනවින් මූර්තිමත් වූයේ දැනුම් දිවි පැවැත්මයි; සමගිය හා සහජීවනයයි.

වැවක් දාගැබක් ඔස්සේ ලාංකික ජනතාවගේ සාරධර්ම මැනවින් ආරක්ෂා විය. මෙරට වැසියෝ සොරකම, බොරැකීම කිසිසේත් ම ප්‍රිය නොකළ අවංක සාධාරණ පිරිසක් ලෙස සමස්ත ලෝකයාගේ ම ගෞරවාදරයට පත් පිරිසක් වූහ. සියලු ම දෙනා එක මවකගේ දරුවන් මෙන් අන්‍යෝන්‍ය සුභදත්වය ප්‍රකට කරමින් සහජීවනයෙන් දිවිපැවැත්ම ගෙන ගියහ. ඔවුහු සැබෑ ම අවිහිංසාවාදියෝ වූ හ. සැපතේ දී මෙන් ම විපතේ දී ද සැවොම අන්‍යෝන්‍ය උපකාරය ඇතිව එකාවන් ව ක්‍රියා කළහ. ආත්මාර්ථය ඉක්මවා ගිය පරාර්ථ හැඟීමෙන් යුතුව මෙරට ජනයා ක්‍රියා කළ අයුරු මෙමගින් පැහැදිලි ය. සමාජ ජීවිතයේ දී අන්‍යෝන්‍ය වශයෙන් ඔවුනොවුන් තුළ පැවැති මෙම අන්‍යන්ත සබැඳියාව එකට කැටි වී ඒ තුළින් සහජීවනය මනාව මූර්තිමත් විය. මානව දයාව හා කරුණාව තුළින් ගොඩනගාගත් මෙම සහජීවනයට වැව මෙන් ම දාගැබ ද බෙහෙවින් ම උපකාරී වූයේ ය.

තමාට මෙන් ම සමාජයට ද බරක් නොවන ලෙස ජීවත්වීම බෞද්ධයකුගේ පරම යුතුකම සේ ම වගකීම ද වන්නේ ය. නිවැරදිව ජීවත් වීමට නම් අපි නීතිගරුක ව හා සාධාරණ ව මෙන් ම අන්‍යෝන්‍ය සහජීවනයෙන් ද ක්‍රියා කළ යුතු වෙමු. නිවැරදි දිවිපෙවෙත සුවයකි. එසේ ජීවත්වීමට නම් ධාර්මික වීම අත්‍යවශ්‍ය ය.

ලොව අන් එක ද ජාතියකටවත් නොමැති, ශ්‍රී ලාංකිකයන්ට ම ආවේණික වූ මෙම වැවක් දාගැබක් වත්මන් සමාජයට ලබා දෙන ආදර්ශය ඉතා වැදගත් ය. මිනිසුන් අතර සහජීවනය වර්ධනය කර ගැනීමට නම් පළමුව අප එකිනෙකා හොඳින් හඳුනාගත යුතු ය. සැපතේ දී මෙන් ම විපතේ දී ද සැවොම එකා වන් ව ක්‍රියා කිරීමට පෙළඹිය යුතු ය. සාමකාමී ජන සමාජයක් ගොඩනගාගත හැකි වන්නේ එසේ සුභදැගිලි ව ක්‍රියා කිරීමෙනි.

සාරාංශය

ලක්දිව ආගමික, සංස්කෘතික, සාමාජික හා ජාතික නවෝදයේ ප්‍රබලතම සාධකය මහින්දාගමනයයි. ඒ ඔස්සේ සංවර්ධනය වූ වැවයි-දාගැබයි, ගමයි-පන්සලයි යන සංස්කෘතික සංකල්පය රටේ සදාචාරාත්මක සංවර්ධනයේ කැඩපතයි. ලාංකේය ජනසමාජයේ සාමය හා සහජීවනය ඇතිවූයේ ද ඒ නිසා ම ය. අනාදිමත් කාලයක පටන් පැවැති එම සංස්කෘතිය මේ දක්වා ම අඛණ්ඩව ආරක්ෂා වී පවතින්නේ මෙහි වෙසෙන ජනතාවගේ බුද්ධිමය ශ්‍රේෂ්ඨත්වය මතයි.

ක්‍රියාකාරකම

1. වැවයි, දාගැබයි, ගමයි, පන්සලයි යන මාතෘකාව ඔස්සේ ශිෂ්‍ය සමිතියේ කතාවක් පැවැත්වීමට අවශ්‍ය තොරතුරු රැස්කරන්න.
2. සාමූහික ව ගොවිතැන්හි යෙදෙන ගම්වාසීන් පිරිසක් වික්‍රයට නගන්න.

පැවරුම

- අපේ සංස්කෘතික උරුමයන් ගැන කියවෙන පුවත්පත් ලිපි රැස්කොට පොතක් සකස් කරන්න.