

# இலங்கைப் பரீட்சைத் திணைக்களம்

க.பொ.த (உயர் தர)ப் பரீட்சை - 2022 (2023)

51 - சீத்திரம்



இந்த விடைத்தாள் பரீட்சைக்காரர்களின் உபயோகத்துக்காகத் தயாரிக்கப்பட்டது. பிரதம பரீட்சைக்காரர்களின் கலந்துரையாடல் நடைபெறும் சந்தர்ப்பத்தில் பரிமாறிக்கொள்ளும் கருத்துக்களுக்கிணங்க, இதில் உள்ள சில விடயங்கள் மாறலாம்.

## க. பொ. த (உயர் தர)ப் பரீட்சை - 2022 (2023)

புள்ளி வழங்கும் திட்டம்

I, II, III

51 - சீத்திரக்கலை

## சீத்திரக்கலை I

இவ்விடைத்தாளில் இரண்டு பகுதிகளைக் கொண்டது. பகுதி I - 40 பல்தேர்வு வினாக்களைக் கொண்டுள்ளதுடன் பகுதி II - 07 வினாக்களைக் கொண்டுள்ளது. பல்தேர்வு வினா கட்டாய வினாவாகவும் பகுதி II அ, ஆ, இ என மூன்று உப பகுதிகளைக் கொண்டது. அ பகுதியிலிருந்து எவையெனும் 2 வினாக்களையும் ஆ, இ பகுதியிலிருந்து 1 வினா வீதம் தெரிவு செய்து 4 வினாக்களிற்கு விடை தருக. பல்வேறு தேர்வு வினாக்களுக்கு 40 புள்ளிகளும் ஏனைய வினாக்களுக்கு 15 வீதம் 60 புள்ளிகள் வீதம் 100 புள்ளிகள் வழங்கப்படும்.

## சீத்திரக்கலை II

இவ்வினாத்தாளில் ஒரே ஒரு செய்முறை வினா மட்டுமே உள்ளது. சுதந்திரமான இரேகை வரைதலின் மூலம் அசையாப் பொருட்கூட்டத்தைப் பார்த்து வரைதலும் வர்ணம் தீட்டுதலும். இதற்கு 100 புள்ளிகள் வழங்கப்படும்.

## சீத்திரக்கலை III

இவ்வினாத்தாளில் அ,ஆ,இ என மூன்று செய்முறை வினாக்களைக் கொண்டது.

அ. சீத்திர ஒழுங்கிணைப்பு

ஆ. அலங்கார ஆக்கம்

இ. கிரபிக் சீத்திர நிர்மாணிப்பு

குறிப்பிட்ட மூன்று பகுதிகளில் இருந்து ஒரு பகுதியை தெரிந்து ஒரு வினாவை தெரிவு செய்து விடை அளித்தல் வேண்டும். இவ்வினாப்பத்திரத்திற்கு 100 புள்ளிகள் வழங்கப்படும். ஒரு வினாப்பத்திரத்திற்கு 100 புள்ளிகள் வீதம் மூன்று வினா பத்திரத்திற்கு 300 புள்ளிகள். இதை மூன்றால் வகுப்பதன்  $(300/3 = 100)$  மூலம் இறுதிப் புள்ளியை பெறுதல் வேண்டும்.

முதலாம் வினாப் பத்திரத்திற்கு புள்ளிகள் வழங்கும் போது பகுதி இரண்டிற்கும் வேறுவேறாக புள்ளி வழங்குவதற்கு கவனம் எடுத்தல் வேண்டும். முதலாம் பகுதியான பல்தேர்வு வினா பத்திரத்திற்கு விடை அவ்வினாப்பத்திரத்திலேயே அளிக்கப்பட்டிருக்கும். அப்பத்திரத்திலேயே சரி பிழை இட்டு பெறப்படும் உரிய புள்ளிகளை விடைத்தாளின் மேல் வலப்பக்கத்தில் காணப்படும் கூட்டினுள் பதியவும். மிகுதி வினாக்கள் மூன்றிற்கும் வேறு வேறாக மதிப்பீடு செய்து ஒவ்வொன்றிற்கும் கிடைக்கப் பெறும் புள்ளிகளை பிழை இன்றி அவ்விடையின் இறுதியில் எழுதி அவற்றை கூட்டி அவ்வினாக்களின் கூட்டுத்தொகையை பல்தேர்வு வினாப்பத்திரத்தின் வலப்பக்க மேல்மூலையில் காணப்படும் உரிய கூட்டினுள் இட்டு கூட்டிக் கொள்ளவும்.

ஒவ்வொரு விடைகளுக்கும் கிடைக்கும் புள்ளியை வேறு வேறாக வினா இலக்கத்திற்கு எதிரே முன்பக்கத்திற்கு கொண்டு வந்து இட்டு முழுக் கூட்டுத்தொகையை பிழை இன்றி முதலாவது பத்திரத்திற்கு உரிய கூட்டினுள் இடவும். அவ்வாறே II, III பத்திரங்களுக்கு நியதிகளின் அடிப்படையில் வழங்கப்பட்ட புள்ளிகளை முதல் பக்கத்தில் உள்ள உரிய கூட்டினுள் பதிக்க. வினாப்பத்திரம் மூன்றிற்கும் 300 புள்ளிகள் பெறப்படும். அதனை மூன்றால் வகுத்து இறுதிப்புள்ளியை தீர்மானித்தல் வேண்டும். இலக்கங்களை எழுதும்போது விளக்கமாகவும் தெளிவாகவும் எழுதுதல் வேண்டும்.

புள்ளியிடப்பட்ட ஒவ்வொரு விடைத்தாளும் இன்னுமொரு பரீட்சகரினால் மீள்பரிசீலனை செய்யப்பட வேண்டும். ஒவ்வொரு பரீட்சகரும் தத்தம் குறியீட்டு எண்களை தாம் புள்ளி இட்ட விடைத்தாளிலும் குறித்த இடங்களில் கட்டாயமாக இடவேண்டும்.

புள்ளிப்பட்டியல்களைப் பதியும் போது புள்ளிகளைப் பதியும் பரீட்சகர் தாமே விடைத்தாளை பார்த்து புள்ளிகளைப் பதியவேண்டும். ஒருவர் வாசிக்க ஒருவர் பதியவே கூடாது. பிழைகள் ஏற்படாமல் பொறுமையாக பதிதல் வேண்டும். ஏதேனும் பிழைகள் ஏற்படுமாயின் அதைத் தனிக்கோட்டினால் வெட்டி அருகில் எழுதி கையொப்பம் இட வேண்டும். அழித்தல், சுரண்டுதல், அழிக்கும் மை, பாவித்தல் என்பன தவிர்க்கப்படல் வேண்டும்.

சிலவேளைகளில் மேலதிகமான வினாக்களுக்கும் விடை அளித்திருக்கக்கூடும். அவ்வாறான சந்தர்ப்பத்தில் விடைத்தாளில் எழுதப்பட்டிருக்கும் சகல விடைகளையும் புள்ளியிட்டு முதற்பக்கத்தில் அப்புள்ளிகளைப் பதிந்து அப்புள்ளிகளில் மிகக் குறைந்த புள்ளியை மட்டும் மேலதிகம் எனக் குறிப்பிட்டு வெட்டி மிகுதிப் புள்ளிகளைக் கூட்டி மொத்தப் புள்ளி காணப்பட வேண்டும்.

விடைத்தாள்களைப் புள்ளியிட சிவப்பு மைப் பேனாவைப் பயன்படுத்துக.

**பத்திரம் I**

நோக்கம்:-

1. இலங்கை, இந்தியா, ஐரோப்பிய கலை நிர்மாணங்களையும் அதன் கலாச்சார பின்னணியையும் பற்றி மாணவர்கள் பெற்றுள்ள தேர்ச்சியை அளவிடல்.
2. பிரசித்தி பெற்ற பல்வேறு கலைஞர்களையும் அவர்களது கலை ஆக்கங்களையும் அறிந்து அவற்றின் பின்னணி, ஊடகப்பயன்பாடு கருப்பொருள் நுட்பமுறைகளையும் உணர்வு வெளிப்பாட்டையும், நயத்தல் திறனையும் அளவிடல்.
3. கற்ற விடயங்களை சரியாகவும், தர்க்கரீதியாகவும் முன்வைக்கும் திறனை அளவிடல்.

**பத்திரம் II**

அசையாப் பொருட்கூட்டம் வரைதலும் வர்ணம் தீட்டுதலும்

நோக்கம்:-

1. இயற்கைச் செயற்கைப் பொருட்களின் இயல்பையும், வடிவமைப்பையும் விளங்கிக் கொள்ளும் திறனையும் கோட்பாடுகளைப் பயன்படுத்தல் தொடர்பான திறன்களையும் நுட்பமுறைப் பயன்பாட்டையும் அளவிடுதல்.
2. இரேகையைப் பயன்படுத்தி பொருட்களின் இயல்புகள் வெளிப்படும் வகையில் சித்தரிக்கும் திறனையும் அளவிடுதல்.
3. வர்ணத்தைப் பயன்படுத்திக் கொள்ளும் நுட்பமுறையையும் பொருட்களின் இயல்புகள் வெளிப்படும் முறையில் வர்ணத்தை பயன்படுத்தும் திறனையும் அளவிடுதல்.

IIம் பத்திரத்தின் பொருட்டு பரீட்சார்த்தி ஒரு வர்ணச் சித்திரத்தை மாத்திரமே வரைந்திருப்பர். இதில் பொருட்கூட்டத்தை யதார்த்தத் தன்மையில் வரைந்து வர்ணம் தீட்டி பூரணப்படுத்தப்பட்டிருப்பதையே எதிர்பார்க்கப்படுகிறது.

இதன்பொருட்டு புள்ளிகளை வழங்கும் பொழுது உரிய நியதிகளின் அடிப்படையில் புள்ளிகளைத் தீர்மானிக்க வேண்டும்.

ஒவ்வொரு நியதிகளின் கீழ் பரீட்சார்த்தி எவ்வளவு தூரத்தை அண்மித்துள்ளார் என்பதை பிழையின்றி தீர்மானித்து புள்ளி வழங்குதல் வேண்டும். இங்கு தமது தனிப்பட்ட இரசனைகளுக்கு இடமளிக்காது மதிப்பீடு தொடர்பாக வழங்கப்பட்டுள்ள நியதிகளின் அடிப்படையில் பரீட்சார்த்தி வெளிப்படுத்தியுள்ள திறன்களை விளங்கிக் கொண்டு அதன் அடிப்படையில் மதிப்பீட்டை செய்தல் வேண்டும்.

**புள்ளி வழங்கும் நியதிகள்**

1. பொருட் கூட்டத்தை கடதாசிப் பரப்பில் கருத்துடன் ஒழுங்கமைத்துள்ள திறன் (20 புள்ளிகள்)
2. பொருட்களின் பிரமாணப் பண்பையும் அமைப்பையும் இயல்பையும் வெளிப்படுத்தும் திறன். (20 புள்ளிகள்)
3. கோட்பாடுகளை பயன்படுத்திக் கொள்ளும் திறன்.  
(தூரதரிசனம், முப்பரிமாணம், கண்மட்டம்) (20 புள்ளிகள்)
4. வர்ணப் பயன்பாடும், இயல்புகளையும் வெளிப்படுத்திக் காட்டும் திறன். (20 புள்ளிகள்)
5. சித்திரத்தின் பூரணப்பாடு (20 புள்ளிகள்)

IIம் பத்திரத்திற்கு கிடைக்கும் முழுப்புள்ளி - 100 புள்ளிகள்

## பத்திரம் III

“அ” கருத்து வெளிப்பாட்டு சித்திரம்

நோக்கம்:-

இயற்கையில் காணக் கிடைக்கின்ற இயற்கையானதும் செயற்கையானதுமான சூழலையும் பொருட்களின் தன்மையினையும் அவற்றிடையே நிகழ்கின்ற நிகழ்ச்சிகள் செயற்பாடுகள் தொடர்பாக பெற்றுள்ள அனுபவங்களை ஆக்கச் சிறப்புடன் வெளிப்படுத்தும் திறனையும் இரசனை வளர்ச்சியும் மதிப்பிடுதல்.

பரீட்சார்த்திகள் தெரிவு செய்துள்ள தலைப்பை சித்திரிக்கும் பொழுது பல்வேறு மட்டங்களில் திறன்களை வெளிப்படுத்தி இருப்பதை காணலாம்.

இரேகையை கையாண்டு வடிவமைப்புக்களை வெளிப்படுத்தும் பொழுது குறைந்த சூடிய மட்டத்தில் வெளிப்படுத்தும் சந்தர்ப்பத்தைப் போன்று மனித வடிவங்களை கையாளும் போது அது போன்ற வேறுபாட்டை காணக்கூடிய சந்தர்ப்பங்கள் அதிகம்.

வர்ணத்தை பயன்படுத்தும் பொழுது பல்வேறு நுட்பமுறைகளை பயன்படுத்தி உச்ச மட்ட திறன் வெளிக்காட்டுபவர்களிடையே செயன்முறை திறன் வளர்ச்சி பெறாத பரீட்சார்த்திகளும் வெளிப்படுத்தியிருக்கும் செயன்முறைத் திறன்களின் மட்டத்தை இனங்கண்டு அதன் பிரகாரம் நியதிகளை அடிப்படையாகக் கொண்டு புள்ளிகளை வழங்குதல் வேண்டும்.

புள்ளி வழங்கும் நியதிகள்

1. தெரிவு செய்த தலைப்பை சித்திரிக்கும் பொழுது அதற்குப் பொருத்தமான நிகழ்வினையும் சூழலையும் வெளிப்படுத்தியிருக்கும் தன்மை. (20 புள்ளிகள்)
2. மனிதர் பிராணிகளின் உருவங்களுடன் சகல வடிவமைப்புக்களையும் பரப்பில் ஒழுங்கிணைத்துள்ள தன்மை. (20 புள்ளிகள்)
3. கோட்பாட்டுப் பயன்பாடு தொடர்பான விளக்கம். (20 புள்ளிகள்)
4. வர்ணப் பயன்பாட்டில் வெளிப்படுத்தியிருக்கும் திறன். (20 புள்ளிகள்)
5. பூரணப்பாடு (20 புள்ளிகள்)

( முழுப்புள்ளிகள் 100 புள்ளிகள் )

## பத்திரம் III (ஆ)

அலங்காரமும் அலங்கரிப்பும் ஆக்கமும்

நோக்கம்:-

அன்றாட வாழ்க்கையில் ஏற்படுகின்ற பல்வேறு தேவைகளுக்கும் தொடர்பாடல் செயல்பாட்டிற்கும் ஏற்ற வகையில் ஆக்கச் சிறப்புடன் திட்டமிட்டலும் அலங்கரித்தல் தொடர்பாகவும் பரீட்சார்த்தி பெற்றுள்ள திறன்களை பரீட்சித்தல்.

பத்திரம் III க்கு விடையளிக்கும் பொழுது

பெரும்பாலான பரீட்சார்த்திகள் பகுதியை தெரிவு செய்கின்றனர். அவர்களிடையே அதிகமானோர் கோட்பாட்டு அறிவுடன் புதிய முறையில் அலங்காரத்தை நிர்மானிப்பதுடன் கோட்பாடு அறிவு இல்லாது அலங்காரத்தை நிர்மானிப்போர் பலர் உள்ளனர். எவ்வாறாயினும் பரீட்சார்த்திகளின் ஆக்கங்களில் வெளிப்படுகின்ற அவர்களுடைய அனுபவத் திறன்கள் பலவாகும். நியதிகளின் மூலம் அவர்கள் வெளிக்காட்டியுள்ள திறன்களின் அளவை விளங்கிக் கொண்டு புள்ளிகளை வழங்குதல் வேண்டும்.

புள்ளி வழங்கும் நியதிகள்

1. தலைப்பிற்குப் பொருத்தமாக நிர்மானத்தை ஏற்ற வகையில் புதிய முறையில் திட்டமிட்டு கொள்ளும் முறை. (20 புள்ளிகள்)
  2. நுகர்வோர் தேவைக்கு பொருத்தமாகவும் கைத்தொழிலுக்கு ஏற்றதாகவும் அமைத்தல். (20 புள்ளிகள்)
  3. இரேகை வடிவங்களை கருத்துடன் பயன்படுத்திக் கொள்ளும் திறன். (20 புள்ளிகள்)
  4. பொருத்தமான வர்ணத்தை தெரிதல் பயன்படுத்திக் கொள்ளும் திறன் (20 புள்ளிகள்)
  5. அலங்கரிப்பு அழகும் ஆக்கத்திறன் பூரணப்பாடும் (20 புள்ளிகள்)
- மூழுப்புள்ளிகள் 100 புள்ளிகள்

பத்திரம் III (இ) கிரபிக் சீத்திர நிர்மானிப்பு

நோக்கம்:-

வியாபார தேவைகளுக்கும் தொடர்பாடல் செயல்பாட்டிற்கும் ஏற்ற வகையில் ஆக்கச் சிறப்புடன் திட்டமிட்டலும், அலங்கரித்தல் தொடர்பாகவும் பரீட்சார்த்தி பெற்றுள்ள திறன்களை பரீட்சித்தல்.

புள்ளி வழங்கும் நியதிகள்

1. தலைப்பிற்கு பொருத்தமான நிர்மானச் செயலுக்கும் உரிய வகையில் புதிய முறையில் திட்டமிட்டுக் கொள்ளும் திறன். (20 புள்ளிகள்)
2. வியாபாரத்திற்கும் தொடர்பாடல் தேவைகளுக்கும் ஏற்ற வகையிலும் கைத்தொழிலுக்கு பொருத்தமாகவும் அமைத்தல். (20 புள்ளிகள்)
3. இரேகை வடிவங்களை கருத்துடன் பயன்படுத்தி கொள்ளும் திறன். (20 புள்ளிகள்)
4. பொருத்தமான வர்ணத்தை தெரிதலும் பயன்படுத்தி கொள்ளும் திறன். (20 புள்ளிகள்)
5. அலங்கரிப்பு, அழகு, நிர்மானத்திறனும் பூரணப்பாடும் (20 புள்ளிகள்)

( மொத்தப் புள்ளிகள் 100 புள்ளிகள் )

## விடைத்தாள்களுக்குப் புள்ளியிடல் - பொது நுட்ப முறைகள்

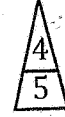
விடைத்தாள்களுக்குப் புள்ளியிடும் போதும், புள்ளிப்பட்டியலில் புள்ளிகளைப் பதியும் போதும் ஓர் அங்கீகரிக்கப்பட்ட முறையைக் கடைப்பிடித்தல் கட்டாயமானதாகும். அதன்பொருட்டு பின்வரும் முறையில் செயற்படவும்.

1. விடைத்தாள்களுக்குப் புள்ளியிடுவதற்கு சிவப்பு நிற குமிழ்முனை பேனாவை பயன்படுத்தவும்.
2. சகல விடைத்தாள்களினதும் முதற்பக்கத்தில் உதவிப் பரீட்சகரின் குறியீட்டெண்ணைக் குறிப்பிடவும். இலக்கங்கள் எழுதும்போது தெளிவான இலக்கத்தில் எழுதவும்.
3. இலக்கங்களை எழுதும்போது பிழைகள் ஏற்பட்டால் அவற்றைத் தனிக்கோட்டினால் கீறிவிட்டு, மீண்டும் பக்கத்தில் சரியாக எழுதி, சிற்றொப்பத்தை இடவும்.
4. ஒவ்வொரு வினாவினதும் உபபகுதிகளின் விடைகளுக்காக பெற்றுக்கொண்ட புள்ளியை பதியும் போது அந்த வினாப்பகுதிகளின் இறுதியில்  $\Delta$  இன் உள் பதியவும். இறுதிப் புள்ளியை வினா இலக்கத்துடன்  $\square$  இன் உள் பின்னமாகப் பதியவும். புள்ளிகளைப் பதிவதற்கு பரீட்சகர்களுக்காக ஒதுக்கப்பட்ட நிரலை உபயோகிக்கவும்.

உதாரணம் - வினா இல 03

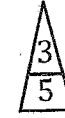
(i) .....

✓



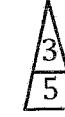
(ii) .....

✓



(iii) .....

✓



(03)      (i)  $\frac{4}{5}$  + (ii)  $\frac{3}{5}$  + (iii)  $\frac{3}{5}$  =  $\frac{10}{15}$

**பல்தேர்வு விடைத்தாள் (துளைத்தாள்)**

1. க.பொ.த.உ. தற் மற்றும் தகவல் தொழிநுட்பப் பரீட்சைக்கான துளைத்தாள் திணைக்களத்தால் வழங்கப்படும். சரியாக துளையிட்டு அத்தாட்சிப்படுத்திய துளைத்தாள் தங்களுக்கு கிடைக்கப்பெறும். அத்தாட்சிப்படுத்திய துளைத்தாளைப் பயன்படுத்துவது பரீட்சகரின் கடமையாகும்.
2. அதன் பின்னர் விடைத்தாளை நன்கு பரிசீலித்துப் பார்க்கவும். ஏதாவது வினாவுக்கு, ஒரு விடைக்கும் அதிகமாக குறியிட்டிருந்தாலோ, ஒரு விடைக்காவது குறியிடப்படாமலிருந்தாலோ தெரிவுகளை வெட்டிவிடக்கவடியதாக கோடொன்றைக் கீறவும். சில வேளைகளில் பரீட்சார்த்தி முன்னர் குறிப்பிட்ட விடையை அழித்துவிட்டு வேறு விடைக்குக் குறியிட்டிருக்க முடியும். அவ்வாறு அழித்துள்ள போது நன்கு அழிக்காது விட்டிருந்தால், அவ்வாறு அழிக்கப்பட்ட தெரிவின் மீதும் கோடிலும்.
3. துளைத்தாளை விடைத்தாளின் மீது சரியாக வைக்கவும். சரியான விடையை ✓ அடையாளத்தாலும் பிழையான விடையை அடையாளத்தாலும் இறுதி நிரலில் அடையாளமிடவும். சரியான விடைகளின் எண்ணிக்கையை அவ்வவ் தெரிவுகளின் இறுதி நிரையின் கீழ் அத்துடன் அவற்றை கூட்டி சரியான புள்ளியை உரிய கட்டத்தில் எழுதவும்.

**கட்டமைப்பு கட்டுரை விடைத்தாள்கள்**

1. பரீட்சார்த்திகளால் விடைத்தாளில் வெறுமையாக விடப்பட்டுள்ள இடங்களையும், பக்கங்களையும் குறுக்குக் கோடிட்டு வெட்டிவிடவும். பிழையான பொருத்தமற்ற விடைகளுக்குக் கீழ் கோடிடவும். புள்ளி வழங்கக்கூடிய இடங்களில் ✓ அடையாளமிட்டு அதனைக் காட்டவும்.
2. புள்ளிகளை ஒவலண்ட் கடதாசியின் இடது பக்கத்தில் குறிக்கவும்.
3. சகல வினாக்களுக்கும் கொடுத்த முழுப் புள்ளியை விடைத்தாளின் முன் பக்கத்திலுள்ள பொருத்தமான பெட்டியினுள் வினா இலக்கத்திற்கு நேராக 2 இலக்கங்களில் பதியவும். வினாத்தாளில் உள்ள அறிவுறுத்தலின் படி வினாக்கள் தெரிவு செய்யப்படல் வேண்டும். எல்லா வினாக்களினதும் புள்ளிகளும் முதல் பக்கத்தில் பதியப்பட்ட பின் விடைத்தாளில் மேலதிகமாக எழுதப்பட்டிருக்கும் விடைகளின் புள்ளிகளில் குறைவான புள்ளிகளை வெட்டி விடவும்.
4. மொத்த புள்ளிகளை கவனமாக கூட்டி முன் பக்கத்தில் உரிய கூட்டில் பதியவும். விடைத்தாளில் வழங்கப்பட்டுள்ள விடைகளுக்கான புள்ளியை மீண்டும் பரிசீலித்த பின் முன்னால் பதியவும். ஒவ்வொரு வினாக்களுக்கும் வழங்கப்படும் புள்ளிகளை உரிய விதத்தில் எழுதுவும்.

**புள்ளிப்பட்டியல் தயாரித்தல்**

இம்முறை சகல பாடங்களுக்குமான இறுதிப்புள்ளி குழுவினுள் கணிப்பிடப்படமாட்டாது. இது தவிர ஒவ்வொரு வினாப் பத்திரத்துக்குமான இறுதிப்புள்ளி தனித்தனியாக புள்ளிப்பட்டியலில் பதியப்பட வேண்டும். பத்திரம் I ற்கான பல் தேர்வு வினாப் பத்திரம் மட்டும் இருப்பின் புள்ளிகள் இலக்கத்திலும் எழுத்திலும் பதியப்பட வேண்டும். 51 சித்திரப் பாடத்திற்குரிய I, II, மற்றும் III ஆம் வினாப் பத்திரங்களுக்குரிய புள்ளிகளை தனித்தனியாக புள்ளிப்பட்டியலில் பதிந்து எழுத்திலும் எழுதுதல் வேண்டும்.

o o o



## இலங்கைப் பரீட்சைத் திணைக்களம்

Department of Examinations, Sri Lanka

අධ්‍යයන පොදු කல்‍යාන පත්‍ර (උසස් පෙළ) විභාගය, 2022(2023)  
 கல்விப் பொதுத் தராதரப் பத்திர (உயர் தர)ப் பரீட்சை, 2022(2023)  
 General Certificate of Education (Adv. Level) Examination, 2022(2023)

இலக்கண  
 சித்திரக்கலை  
 Art

I  
 I  
 I

51 T I

மூன்று மணித்தியாலம்  
 Three hours

மேலதிக வாசிப்பு நேரம் - 10 நிமிடங்கள்  
 Additional Reading Time - 10 minutes

வினாப்பத்திரத்தை வாசித்து, வினாக்களைத் தெரிவுசெய்வதற்கும் விடை எழுதும்போது முன்னுரிமை வழங்கும் வினாக்களை ஒழுங்கமைத்துக் கொள்வதற்கும் மேலதிக வாசிப்பு நேரத்தைப் பயன்படுத்துக.

கூட்டெண் : .....

## அறிவுறுத்தல்கள்:

\* இவ்வினாத்தாள் இரண்டு பகுதிகளைக் கொண்டுள்ளது.

## பகுதி I

எல்லா வினாக்களுக்கும் இவ்வினாத்தாளிலேயே விடையளிக்குக.

ஒவ்வொரு வினாவுக்குமுரிய சரியான விடையைத் தெரிவுசெய்து அதன் இலக்கத்தை எதிரே உள்ள புள்ளிக்கோட்டின்மீது எழுதுக.

## பகுதி II

மூன்று உப பகுதிகளைக் கொண்டது.

'அ' பகுதியிலிருந்து எவையேனும் இரண்டு வினாக்களையும் 'ஆ', 'இ' ஆகிய ஒவ்வொரு பகுதியிலிருந்தும் ஒரு வினா வீதமும் தெரிவுசெய்து நான்கு வினாக்களுக்கு விடை எழுதுக.

\* பகுதி I, பகுதி III ஆகியவற்றின் விடைத்தாள்களை ஒன்றாக இணைத்துக் கையளிக்கുക.

பரீட்சகரின் உபயோகத்திற்கு மட்டும்

வினாத்தாள் I

பகுதி	புள்ளி
I	
II	
மொத்தம்	
1 ஆம் பரீட்சகர்	2 ஆம் பரீட்சகர்

## பகுதி I

● I தொடக்கம் 5 வரையான ஒவ்வொரு வினாவுக்கும் மிகப் பொருத்தமான விடையைத் தெரிவுசெய்க.

1. மகந்த தேரர்ன் வருகையின் பின்பு இலங்கையில் முதலாவதாக நிர்மாணிக்கப்பட்ட சைத்தியம் எது?

- (1) அப்பஸ்தல தாதுகோபுரம் (2) ருவன்வெல்சாய  
 (3) ஜேதவனராம தாதுகோபுரம் (4) தூபராம தாதுகோபுரம்  
 (5) திரியாய தாதுகோபுரம்

2. கடலாதேவிய விகாறை நிர்மாணிக்கப்பட்டது.

- (1) தெல்மட மூலாச்சாரியாராலாகும். (2) கணேஷ்வராச்சாரியர்னாலாகும்.  
 (3) தேவேந்திர மூலாச்சாரியாராலாகும். (4) சேனாதிலங்கார அமைச்சராலாகும்.  
 (5) ஸ்தபதிராயராலாகும்.

3. பஞ்சபாண்டவர் இரதக் கோயில்களில் எளிமையானதும் சிறியதுமான கோயிலானது.

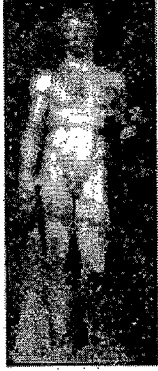
- (1) திரௌபதி இரதமாகும். (2) அர்ஜுன இரதமாகும்.  
 (3) பீம இரதமாகும். (4) தரும இரதமாகும்.  
 (5) சகாதேவ இரதமாகும்.

4. 43 ஆம் ஒவியக் குழுவினைச் சேர்ந்த ஒரு கலைஞர்.

- (1) ஸ்டீன்லி அபேசிங்க ஆவார். (2) திஸ்ஸ ரணசிங்க ஆவார்.  
 (3) H. A. கருணாரத்ன ஆவார். (4) ஜோர்ஜ் கீட் ஆவார்.  
 (5) A. C. G. S. அமரசேகர ஆவார்.

5. உரோமானிய கட்டட நிர்மாணிப்புகளில் டொரிக், அயோனிக், கொரிந்தியன் ஆகிய தூண் வகைகள் மூன்றையும் பயன்படுத்தி அமைக்கப்பட்டுள்ள நிர்மாணிப்பு எது?
- (1) கொன்ஸ்டன்டயின் வில்வளைவு  
 (2) கொலோசியம்  
 (3) டிரஜன் வில்வளைவு  
 (4) டைட்டஸ் வில்வளைவு  
 (5) பார்த்தினன் தேவாலயம் (.....)

6. தொடக்கம் 10 வரையான ஒவ்வொரு வினாவுக்கும் மிகப் பொருத்தமான விடையை, 1 தொடக்கம் 9 வரையில் இலக்கமிடப்பட்டுள்ள பின்வரும் சிற்பங்களின் தொகுதிகளில் இருந்து தெரிவுசெய்க.



1



2



3



4



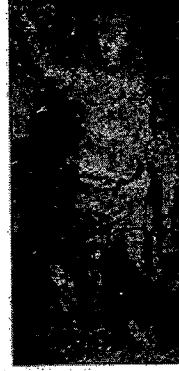
5



6



7



8



9

6. இவற்றுள் கிரேக்க சிலைகள் எவை?

(1) 1, 4      (2) 1, 9      (3) 5, 6      (4) 6, 7      (5) 7, 8 (.....)

7. இவற்றுள் உரோம சிலை எது?

(1) 1      (2) 2      (3) 4      (4) 7      (5) 8 (.....)

8. இவற்றுள் நதிக்கரை நாகரிகத்துக்குரிய சிலைகள் எவை?

(1) 1, 4      (2) 2, 4      (3) 3, 4      (4) 4, 6      (5) 4, 7 (.....)

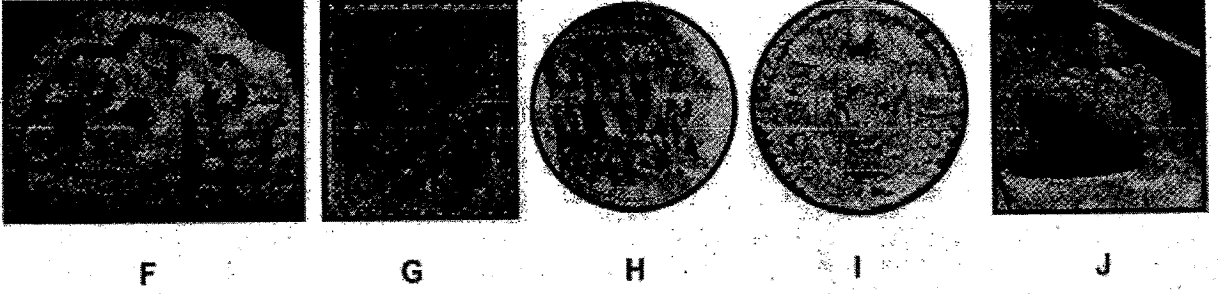
9. உலோக வார்ப்பு முறையில் அமைக்கப்பட்ட சிலைகள் எவை?

(1) 1, 2      (2) 2, 3      (3) 3, 4      (4) 3, 5      (5) 5, 7 (.....)

10. கலைஞர்களின் பெயர்களைக் குறிப்பிடக்கூடிய சிலைகள் எவை?

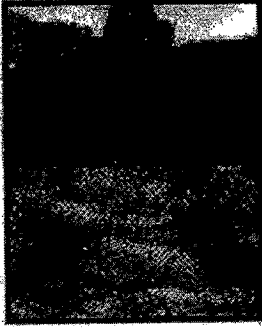
(1) 2, 3, 5      (2) 3, 4, 5      (3) 4, 5, 6      (4) 5, 6, 7      (5) 5, 6, 8 (.....)

- 16 தொடக்கம் 20 வரையான ஒவ்வொரு வினாவுக்கும் மிகப் பொருத்தமான விடையை பின்வரும் F, G, H, I, J எனப் பெயரிடப்பட்டுள்ள செதுக்கல்களின் படங்களை அடிப்படையாகக் கொண்டு தெரிவுசெய்க.

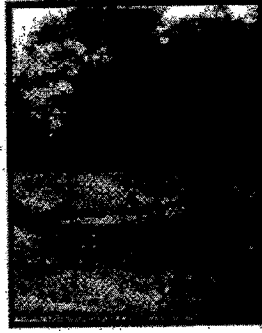


16. F எழுத்தினால் காட்டப்பட்டுள்ள கற்றகடானது,  
 (1) மனித செயற்பாட்டு வடிவங்கள் சிலவற்றை ஒழுங்கமைத்துள்ள கற்றகட்டுச் செதுக்கலாகும்.  
 (2) நிலையான பாறையொன்றில் அரைப் புடைப்பு முறையில் நிர்மாணிக்கப்பட்ட ஆக்கமாகும்.  
 (3) லயத்துடனான மனித உருவங்கள் சிலவற்றைக் கொண்டு மேற்கொள்ளப்பட்ட ஒருங்கிணைப்பாகும்.  
 (4) இந்தியக் கலைப் பண்புகளைக் காட்டும் கற்றகட்டுச் செதுக்கலாகும்.  
 (5) லயத்துடனான நிலைகளை மென்மையான பூரணப்பாடும் கொண்ட, உணர்வு பூர்வமான செதுக்கலாகும். (.....)
17. G எழுத்தினால் காட்டப்பட்டுள்ள மரச்செதுக்கல்,  
 (1) இலங்கையின் மரச்செதுக்கல் ஆக்கங்களில் தனித்துவமானதொரு படைப்பாகும்.  
 (2) மனித உருவமொன்று ஆக்கத்திறன் சார்ந்ததாக நாற்பக்கச் சட்டகத்தினுள் ஒழுங்கமைக்கப்பட்டுள்ளமையாகும்.  
 (3) அரைவாசி பெண் உருவமாகவுள்ள வகையில் கற்பனை உருவமொன்று செதுக்கப்பட்டிருக்கும் சிற்பமாகும்.  
 (4) மனித உருவமானது தேசிய பண்புகள் வெளிப்படும் வகையில் செதுக்கப்பட்டிருக்கும் சந்தர்ப்பமாகும்.  
 (5) ஊடகத்தின் பண்பினைப் பாதுகாக்கும் வகையில் செதுக்கப்பட்ட பெறுமதியிக்கு மரச்செதுக்கலாகும். (.....)
18. H எழுத்தினால் காட்டப்பட்டுள்ள செதுக்கற் கற்பலகையானது,  
 (1) பக்தர்கள் புடைகுழ இருக்கும் புத்தர் பெருமானைக் காட்டும் அமராவதி செதுக்கலாகும்.  
 (2) புத்தர் பெருமான் கிம்புல்வத்புரத்தில் யாசகம் செய்வதனைக் காட்டும் அமராவதி செதுக்கலாகும்.  
 (3) மகாகபி ஜாதகக் கதையைச் சித்திரிக்கும் பாருத் செதுக்கல் ஆகும்.  
 (4) இராகுல அரசகுமாரர் உரிமைச் செல்வங்களைக் கேட்கும் சந்தர்ப்பத்தினைச் சித்திரிக்கும் அமராவதி செதுக்கலாகும்.  
 (5) அனேபிண்டு செல்வந்தன் ஜேதவனாராமயவைக் காணிக்கையாகக் கொடுப்பதனைக் காட்டும் பாருத் செதுக்கல் ஆகும். (.....)
19. I எழுத்தினால் காட்டப்பட்டுள்ள உலோகத்தாலான வட்டத் தகடானது,  
 (1) பாரதத்தில் கனிஷ்கனின் ஆட்சியின்போது பயன்படுத்தப்பட்ட தங்க நாணயம் ஆகும்.  
 (2) காந்தாரத்தில் முதன்முதலாக புத்தபெருமானின் உருவத்தைப் பயன்படுத்தி உருவாக்கப்பட்ட தங்க நாணயம் ஆகும்.  
 (3) புத்த பெருமானின் உருவமொன்றைப் பயன்படுத்தி மதுரா தேசத்தில் உருவாக்கப்பட்ட தங்கத்தாலான நாணயம் ஆகும்.  
 (4) கிரேக்க எழுத்துக்களைக் கொண்டதாக கிரேக்கத்தில் உருவாக்கப்பட்ட தங்க நாணயம் ஆகும்.  
 (5) கனிஷ்க அரசன் பௌத்த தர்மத்தைத் தழுவிமையை குறியீடாகக் கொண்ட தங்க நாணயம் ஆகும். (.....)
20. J எழுத்தினால் காட்டப்பட்டுள்ள முழுப் புடைப்பு நிர்மாணமானது,  
 (1) தூய்மையைக் குறியீடாகக் கொண்டதாகும்.  
 (2) நீரடும் தடாகமொன்றுக்கருகில் அமைக்கப்பட்டதாகும்.  
 (3) செளபாக்கியத்தின் குறியீடாகக் கருதப்படுவதாகும்.  
 (4) காவற்கல்லில் உள்ளடக்கப்பட்டுள்ளதொரு குறியீடாகும்.  
 (5) புனித இடங்களில் அலங்காரத்திற்காக பயன்படுத்தப்பட்டதாகும். (.....)

- 21 தொடக்கம் 25 வரையான ஒவ்வொரு வினாவுக்கும் மிகப் பொருத்தமான விடையை, பின்வரும் K, L, M, N, O எனப் பெயரிடப்பட்டுள்ள கலைப் படைப்புக்களிலிருந்து தெரிவுசெய்க.



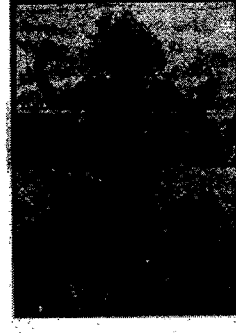
K



L



M



N



O

21. K எழுத்தினால் காட்டப்பட்டுள்ள சிலை,  
 (1) ஏதோ ஒரு பொருளைக் கையில் வைத்திருக்கும் உயர் அரச வம்சத்தைச் சேர்ந்த ஒருவராவார்.  
 (2) பராக்கிரம சமுத்திரத்திற்கு அருகில் பொத்துள் விகாரை வளாகத்தில் அமைந்துள்ள சிலையாகும்.  
 (3) பொலன்னறுவை யுகத்தில் வாழ்ந்த தத்துவஞானியொருவரின் சிலையாகும்.  
 (4) நீண்ட தாடியுடன் கூடிய கொடுக்கை அணிந்த திடகாத்திரமான ஆண் ஒருவராவார்.  
 (5) பராக்கிரமபாகு மன்னனால் செய்விக்கப்பட்ட கய உருவமாகும். (.....)
22. L எழுத்தினால் காட்டப்பட்டுள்ள கருங்கற் புத்தர் சிலை,  
 (1) அநுராதபுர மகாமேகவனத்தில் கண்டெடுக்கப்பட்டதாகும்.  
 (2) வீராசன முத்திரையுடன் கூடிய சமாதி சிலையாகும்.  
 (3) உடைந்த இரு கைகளிலும் அபய மற்றும் கடக முத்திரைகள் காணப்படுவதாகக் கருதப்படுவதாகும்.  
 (4) ஆன்மீகப் பண்புகளை எடுத்துக்காட்டும், நன்றாகப் பாதுகாக்கப்பட்டிருக்கும் சிலையாகும்.  
 (5) அநுராதபுர புனித பூமிக்கப்பால் கண்டெடுக்கப்பட்ட புத்தர் சிலையாகும். (.....)
23. M எழுத்தினால் காட்டப்பட்டுள்ள சிலை,  
 (1) மதுராப் பிரதேசத்தில் கண்டெடுக்கப்பட்ட சூப்த கலை மரபிற்கமைய நிர்மாணிக்கப்பட்டதாகும்.  
 (2) தேசிய கலைப் பண்புகள் மற்றும் ஆன்மீகக் பண்புகளை வெளிப்படுத்தும் சிலையாகும்.  
 (3) சாராநாத குருகுலத்திற்குரிய நிற்கும் நிலையிலான சிலையாகும்.  
 (4) பாரதத்தில் காணக்கிடைக்கும் அழகிய நிற்கும் நிலையிலான சிலையாகும்.  
 (5) ஆன்மீகப் பண்புகளைவிட அழகிய பண்பு சிலையாக்கப்பட்டுள்ள படைப்பாகும். (.....)
24. N எழுத்தினால் காட்டப்பட்டுள்ள இந்து சமய சிலை,  
 (1) அனைத்தும் அறிந்த உத்தம குரு என ஏற்றுக்கொள்ளப்பட்ட இறைவனாகும்.  
 (2) பல்லவ காலத்திற்குரிய வெண்கல வார்ப்பு நிர்மாணமாகும்.  
 (3) அசைவு மெய்நிலைகளை சித்திரிக்கும் உலோக வார்ப்புச் செய்யப்பட்ட தெய்வச் சிலையாகும்.  
 (4) வெண்கல ஊடகத்தினால் ஆக்கப்பட்டுள்ள திரிபங்க நிலை நிர்மாணிப்பாகும்.  
 (5) சிவனை நிர்வாண யோகியாகக் கார்டும் சோழர்காலப் படைப்பாகும். (.....)
25. O எழுத்தினால் காட்டப்பட்டுள்ளது,  
 (1) மரபுரீதியான பண்புகளைக் கொண்ட கிரேக்க படைப்பாகும்.  
 (2) எகிப்திய-கலைப் படைப்புகளைத் தழுவி அமைக்கப்பட்டதொரு சிலையாகும்.  
 (3) செயற்பாடற்றகான தன்மையைக் கொண்டுள்ளபோதும் பாவங்கள் அற்ற சிலையாகும்.  
 (4) கிரேக்க புராதன ஆகை காலப் பண்புகளைக் கொண்ட சிலையாகும்.  
 (5) ஆரம்பகால கிரேக்க அலங்காரத்துடனான உணர்வுகளைத் தூண்டும் வகையில் சித்திரிக்கப்பட்ட சிலையாகும். (.....)

● 26 தொடக்கம் 30 வரையான ஒவ்வொரு வினாவுக்கும் மிகப் பொருத்தமான விடையைத் தேர்வுசெய்க.

26. கவிதைப் பாடல் ஒன்றிற்கு கருத்து வெளிப்பாட்டு சித்திரம் ஒன்றை நிர்மாணிக்கப்போகும் முக்கியமானது.

- (1) குறியீட்டுரீதியான இரேகை வடிவங்களைப் பயன்படுத்துவதாகும்.
- (2) மனங்கவரும் சிறு வர்ணத் தொகுப்பொன்றை பயன்படுத்துவதாகும்.
- (3) தொனிப்பொருள் தொடர்புபடும் வகையில் பொருத்தமான பாணியைத் தெரிவுசெய்வதாகும்.
- (4) இயற்கையான வடிவங்களைப் பயன்படுத்துவதாகும்.
- (5) கற்பனை அருப் வடிவங்களைக் குறியீட்டுரீதியாகப் பயன்படுத்துவதாகும்.

27. முகலாய ஓவியக் கலைஞர்களின் நிர்மாணப்பின்போது தாக்கம் செலுத்தியது.

- (1) இந்து மத இலக்கியங்களில் வரும் எண்ணக்கருக்களாகும்.
- (2) பாரத மரபுரீதியான ஓவியப் பாணிகளாகும்.
- (3) பாரசீக சித்திரக்கலை மரபுகளாகும்.
- (4) அஜந்தா ஓவியங்களின் அடிப்படை அம்சங்களாகும்.
- (5) இஸ்லாமிய மத நிகழ்வுகளாகும்.

28. உரோமானிய சிலைகளில் காணப்படும் சிறப்பம்சமானது.

- (1) மானிடப் பண்பையும் இயற்கையையும் அடிப்படையாகக் கொண்டு நிர்மாணித்தமையாகும்.
- (2) மெய் நிலைகளின் மூலம் தெய்வீக உள்ளுணர்வுகளை வெளிப்படுத்தலாகும்.
- (3) ஊடகத்தின் இயல்பைப் பாதுகாக்கும் வகையில் நிர்மாணித்தமையாகும்.
- (4) முன்னுதாரணமான மனிதப் பாத்திரங்களின் பண்புகளைக் காட்டுதலாகும்.
- (5) செயற்பாடு மற்றும் அசைவுகளைக் பிரதிபலித்துக் காட்டுதலாகும்.

29. சிந்து நதிக்கரை நாகரிக காலத்தில் வாழ்ந்தவர்கள்.

- (1) குப்த எண்ணக்கருக்களைப் பின்பற்றிய மாயைப் பழக்கவழக்கங்களுக்குட்பட்ட நாகரிகத்தினராவர்.
- (2) அதிகார, மற்றும் ஆக்கிரமிப்பு எண்ணக்கருக்களை வெளிப்படுத்திய மக்கள் குழுவினராவர்.
- (3) சகாதாரம் மற்றும் விளையாட்டு தொடர்பாக மிகவும் கவனம் செலுத்தியோராவர்.
- (4) கட்டட நிர்மாணம் தொடர்பான நிபுணத்துவம் உடையோராவர்.
- (5) கலைத்திறன் மற்றும் நகர நிர்மாண நிபுணத்துவம் உடையோராவர்.

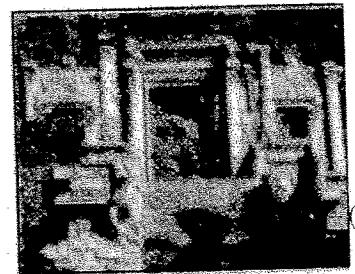
30. இலச்சினை ஒன்றை நிர்மாணிக்கும்போது மிகவும் முக்கியமானது.

- (1) கவர்ச்சியான பூரணத்துவத்தைக் கொண்டிருத்தலாகும்.
- (2) கருப்பொருளுக்குப் பொருத்தமான குறியீடுகளைப் பயன்படுத்துவதாகும்.
- (3) கேத்திர கணித உபகரணங்களை அடிப்படையாகக் கொண்டு நிர்மாணப்பதாகும்.
- (4) புதிய மாதிரியொன்றைத் தெரிவுசெய்து கொள்வதாகும்.
- (5) அச்சிடுவதற்குப் பொருத்தமான வகையில் நுட்ப முறைகளைப் பயன்படுத்துவதாகும்.

● 31 தொடக்கம் 35 வரையான ஒவ்வொரு வினாவுக்கும் மிகப் பொருத்தமான விடையை அதற்கு முன்னாலுள்ள கட்டடக்கலை நிர்மாணப்புகளை அடிப்படையாகக் கொண்டு தெரிவுசெய்க.

31. இங்கு காட்டப்பட்டுள்ள யாப்புகுவ கட்டட நிர்மாண அங்கமானது.

- (1) அரச மாளிகையின் நுழைவாயிலாகும்.
- (2) அரச சபை மண்டபத்தின் வாயிலாகும்.
- (3) தென்னிந்திய கட்டடக்கலை பண்புகளுக்கேற்ப அமைக்கப்பட்டதாகும்.
- (4) பல்லவ கட்டடக்கலைப் பண்புகளை வெளிக்காட்டுவதாகும்.
- (5) கற்களாலான வாகல்கட நிர்மாணப்பாகும்.

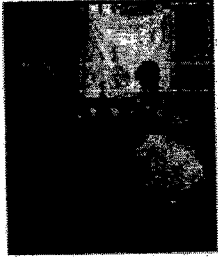


32. இங்கு காட்டப்பட்டுள்ளது.

- (1) இலங்காதிலக விகாரைக்குரிய கட்டடக்கலை அங்கமாகும்.
- (2) கடலாதெனிய விகாரைக்குரிய சைத்திய அங்கமாகும்.
- (3) கெடிகே மரபிற்குரிய சிலைமனையாகும்.
- (4) தென்னிந்திய கட்டடக்கலை பண்புகளைக் கொண்ட நிர்மாணப்பாகும்.
- (5) கம்பளை யுகத்திற்குரிய புதிதாக நிர்மாணிக்கப்பட்ட கட்டடக்கலை நிர்மாணப்பாகும்.



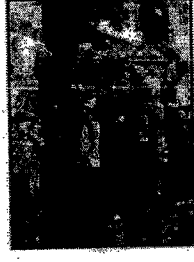
- 11 தொடக்கம் 15 வரையான ஒவ்வொரு வினாவுக்கும் மிகப் பொருத்தமான விடையை A, B, C, D, E எனப் பெயரிடப்பட்டுள்ள பின்வரும் ஓவியங்களிலிருந்து தெரிவுசெய்க.



A



B



C



D



E

11. **A** எழுத்தினால் காட்டப்பட்டுள்ள ஓவியத்தின் தொனிப்பொருள் மிகப்பொருத்தமாக அமைவது,  
 (1) குறியீட்டடிப்படையில் உணர்வுகளை வெளிப்படுத்தும் நிரமாணிப்பாகும்.  
 (2) இயற்கையான வடிவங்களுக்கு முக்கியத்துவம் கொடுத்த ஓவியமாகும்.  
 (3) வீடொன்றினுள் காணப்படும் நிலைமையை வெளிப்படுத்தும் ஆக்கமாகும்.  
 (4) ஒளி, இருள் ஆகியவற்றை தேவைக்கேற்றவாறு பயன்படுத்திக் கொண்டதாகும்.  
 (5) ஏழ்மையைக் காட்டுவதற்காக வெளிப்படுத்தற் கூறுகளை கருத்துள்ள வகையில் பயன்படுத்திக் கொண்டதாகும். (.....)
12. **B** எழுத்தினால் காட்டப்பட்டுள்ள ஓவியத்தில்,  
 (1) சாஸ்திராலய கலைப் பண்புகள் உள்ளடக்கப்பட்டுள்ளன.  
 (2) ஐரோப்பிய கலைவடிவவாதப் பண்புகள் காணப்படுகின்றன.  
 (3) பின் மனப்பதிவுவாத, தேசிய கலைப் பண்புகள் கலந்துள்ளன.  
 (4) மனப்பதிவுவாத நுட்ப முறைகள் பின்பற்றப்பட்டுள்ளன.  
 (5) முகலாய ஓவிய மரபுகள் பின்பற்றப்பட்டுள்ளன. (.....)
13. **C** எழுத்தினால் காட்டப்பட்டுள்ள ஓவியத்தில் சித்திரிக்கப்படுவது,  
 (1) பாரதப் போர்வீரனொருவனைப் பற்றிய வரலாற்றுச் செய்தியாகும்.  
 (2) இராவணனின் மகனான இத்திரஜித்தை மையமாகக் கொண்டதொரு நிகழ்வாகும்.  
 (3) அரண்மனையினுள் நிகழும் ஓர் அரச உரையாடலாகும்.  
 (4) இராவணனின் போர் வெற்றியைக் கொண்டாடும் சந்தர்ப்பமாகும்.  
 (5) அரச விழாவொன்று கொண்டாடப்படும் சந்தர்ப்பமாகும். (.....)
14. **D** எழுத்தினால் காட்டப்பட்டுள்ள ஓவியமானது,  
 (1) தனிமை என்ற தொனிப்பொருளை அடிப்படையாகக் கொண்ட நிலக்காட்சியாகும்.  
 (2) முப்பரிமாண வடிவில் நோக்கங்களை பகுப்பாய்வதற்கு மேற்கொள்ளப்பட்டதொரு முயற்சியாகும்.  
 (3) குளிர் மற்றும் வெப்ப வர்ணங்களைக் கொண்டு சிறு தூரிகைத்தடங்களினால் வரையப்பட்ட வெளிப்படுத்தலாகும்.  
 (4) ஐரோப்பிய சாஸ்திராலய பண்புகளில் கவனம் செலுத்தியுள்ளதாகும்.  
 (5) இயற்கைப் பண்புகளைப் போன்றே அருப் பண்புகளையும் சித்திரிப்பதாகும். (.....)
15. **E** எழுத்தினால் காட்டப்பட்டுள்ள ஓவியம்,  
 (1) வசிலி கந்தின்ஸ்கியின் படைப்பாகும்.  
 (2) பியே மொன்றியனின் ஓவியமாகும்.  
 (3) பிரிடா காலோவின் படைப்பாகும்.  
 (4) சல்வடோர் டாலியின் வர்ணக் கோட்டு ஆக்கமாகும்.  
 (5) மேரி கசாட்டின் உடனடி வெளிப்படுத்தலாகும். (.....)

33. இங்கு காட்டப்பட்டுள்ளது பொலன்னறுவை யுகத்தின்.

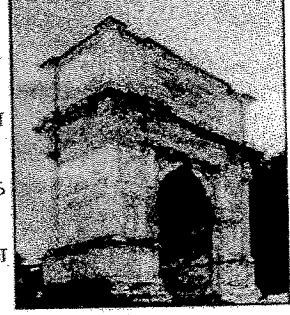
- (1) செங்கல் மற்றும் சுண்ணாம்புக் கல்லினாலான சிலைமனையாகும்.
- (2) கர்ப்பக்கிரகத்தில் அமர்ந்த நிலை சிலையைக் கொண்ட செங்கல்லினாலான சிலைமனையாகும்.
- (3) கற்களை ஊடகமாகக் கொண்ட சிலையுடன் கூடிய கெடிகே மரபிற்கமைய அமைக்கப்பட்ட சிலைமனையாகும்.
- (4) பாரிய, நின்ற நிலைச் சிலையுடன் கூடிய கற்களினாலான விசேட சிலைமனையாகும்.
- (5) முன்புறம் இரு தூண்களுடன் கூடிய செங்கல்லினால் செய்யப்பட்டு தற்போது பாதிப்படைந்து எச்சமாகக் காணப்படும் சிலைமனையாகும்.



(.....)

34. இங்கு காட்டப்பட்டுள்ள கட்டட நிர்மாணம்.

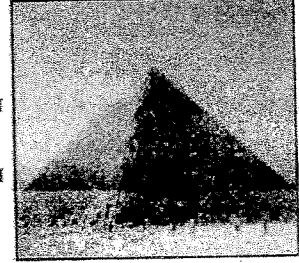
- (1) டெமிதியன் (Domitian) சக்கரவர்த்தியினால் அமைக்கப்பட்ட கொன்ஸ்டன்டைன் நினைவுச் சின்னமாகும்.
- (2) டேசியன் யுத்த வெற்றியை நினைவுகூருவதற்கு அமைக்கப்பட்டுள்ள டிரஜன் வில்வளைவாகும்.
- (3) டயிடஸ் சக்கரவர்த்தியின் யுத்த வெற்றியை நினைவுகூருவதற்காக அமைக்கப்பட்ட வெற்றி வில்வளைவாகும்.
- (4) வீதிகளின் நுழைவாயில்களில் அமைக்கப்பட்டுள்ள உரோமர்களின் யுத்த வெற்றியைக் காட்டும் டிரஜன் வளைவாகும்.
- (5) மத்தியில் வில்வளைவுடன் கூடிய கொன்ஸ்டன்டைன் வளைவாகும்.



(.....)

35. இங்கு காட்டப்பட்டுள்ள குபு பிரமிட்.

- (1) பழைய இராசதானி யுகத்தில் அமைக்கப்பட்டதாகும்.
- (2) எகிப்தில் காணப்படும் இரண்டாவது பாரிய பிரமிட்டாகும்.
- (3) நைல்நதிக் கரையில் அமைக்கப்பட்டுள்ள பிரமிட் தொகுதிகளுள் ஒன்றாகும்.
- (4) புதிய இராசதானி யுகத்தில் அமைக்கப்பட்ட பிரமிட்டுகளுள் ஒன்றாகும்.
- (5) மூன்று பிரமிட்டுகளுக்கிடையே காணப்படும் பாரிய பிரமிட்டாகும்.



(.....)

- 36 தொடக்கம் 40 வரையான ஒவ்வொரு வினாவுக்கும் மிகச் சரியான விடையை, பின்வரும் ஓவியத்தைப் பயன்படுத்தித் தெரிவுசெய்க.



36. இந்த ஓவியம் தெரிவு செய்யப்பட்டிருப்பது.

- (1) பெல்லன்வில ரஜமகா விகாரையிலிருந்தாகும்.
- (2) வித்தியோதய பிரிவெனா விகாரையிலிருந்தாகும்.
- (3) களனி விகாரையின் பழைய ஆலயத்திலிருந்தாகும்.
- (4) களனி விகாரையின் புதிய ஆலயத்திலிருந்தாகும்.
- (5) கோதமி விகாரையிலிருந்தாகும்.

(.....)

37. இந்த ஓவியத்தை வரைந்தவர்,

- (1) பிரித்தானியாவைச் சேர்ந்த கால் கஸ்மான் ஆவார்.
- (2) ஹென்ரிகஸ் கலைஞராவார்.
- (3) சோலியஸ் மெண்டிஸ் கலைஞராவார்.
- (4) எம். சார்லிஸ் கலைஞராவார்.
- (5) மஞ்சு ஸ்ரீ கலைஞராவார்.

(.....)

38. இவ் ஓவியத்திற்குத் தொனிப்பொருளாக அமைந்திருப்பது,

- (1) சமன் தெய்வத்தினால் புத்தர் பெருமான் சிவனொளிபாத மலையின் உச்சிக்கு அழைத்துக்கொண்டு வந்தமையாகும்.
- (2) சிவனொளிபாத மலை உச்சியில் புத்த பெருமான் தனது காலடியைப் பதித்தமையாகும்.
- (3) புத்தர் பெருமான் மகாசங்கத்தினரோடும் தேவகணங்களோடும் சிவனொளிபாதமலைக் காட்டுக்கு வந்தமையாகும்.
- (4) மணி அக்கித நாக அரசனால் பாதச்சுவட்டை வைக்கும்படி புத்தர் பெருமானை அழைத்தலாகும்.
- (5) இரண்டாவது முறை புத்தபெருமான் இலங்கைக்கு விஜயம் செய்தபோது சமன் தெய்வம் சிவனொளிபாதமலைப் பிரதேசத்திற்கு வந்தமையாகும்.

(.....)

39. இங்குள்ள ஒழுங்கமைப்பின் தன்மையானது,

- (1) மகாசங்கத்தினர், தெய்வ பரிவாரங்கள் புடைகுழ புத்த பெருமான் வீற்றிருக்கும் வகையில் காட்டப்பட்டுள்ளமையாகும்.
- (2) புத்தர், தேவகணங்களுடன் கூடிய மனித உருவங்கள் முழுத் தளமும் நிறைந்து காணப்படுகின்றமையாகும்.
- (3) அழகிய மானிட உருவங்கள், ஆபரணங்கள், பூசைப் பொருட்களைப் பயன்படுத்தி வெளிப்படுத்தலைத் தீவிரமாக்கியுள்ளமையாகும்.
- (4) புத்தர் பெருமானது உருவம் மத்தியில் இருக்கும் வகையில் மகா சங்கத்தினரும் தேவகணங்களும் பின்னணியிலும் முன்னணியிலும் பயன்படுத்தப்பட்டிருத்தலாகும்.
- (5) கருப்பொருளுக்கு அமைவாக அனைத்து சித்திரிப்புகளும் அழகிய வடிவங்களில் காட்டப்பட்டிருத்தலாகும்.

(.....)

40. இவ்வோவியம்,

- (1) இலங்கையின் பௌத்த வரலாற்றுச் செய்தியொன்றை, பௌத்த பக்தியை வளர்க்கும் வகையில் நிர்மானித்திருப்பது மிகவும் போற்றற்குரியது.
- (2) அனைத்து சித்திரிப்புகளும் மனதைக் கவரும் வகையில் நேர்த்தியாக ஒழுங்கமைக்கப்பட்டிருப்பதால் வெளிப்படுத்தலின் பொருள் தீவிரப்படுத்தப்பட்டுள்ளமை பெறும்திக்குரியதாகும்.
- (3) கீழைத்தேய கோட்பாடுகளை அடிப்படையாகக் கொண்டு உருவங்கள், இரேகைகள், உள்ளடக்கிய வர்ணங்களினூடாக வெளிப்படுத்தலின் பாவ ரீதியான தன்மை எடுத்துக்காட்டப்பட்டிருக்கும் விதம் போற்றுதற்குரியது.
- (4) இரேகைகளுக்கு முன்னுரிமை அளித்தும், கருத்து வெளிப்படும் வகையிலும் உருவங்கள், ஆபரணங்கள், வர்ணங்கள் என்பன பயன்படுத்தப்பட்டிருக்கின்றமை போற்றுவதற்குரியது.
- (5) நளிநங்களுடனான மனித உருவங்கள், ஆபரணங்கள், ஆடைகள் என்பன அலங்காரமாகவும் மனங்கவரும் வகையிலும் காணப்படுகின்றமை போற்றுதற்குரியது.

(.....)

\* \*



ශ්‍රී ලංකා විභාග දෙපාර්තමේන්තුව  
இலங்கைப் பரீட்சைத் திணைக்களம்

අ.පො.ස (උ.පෙළ) විභාගය / க.பொ.த. (உயர் தர)ப் பரீட்சை - 2022 (2023)

විෂය අංකය  
பாட இலக்கம்

51

විෂයය  
பாடம்

சித்திரக்கலை

ලකුණු දීමේ පටිපාටිය / புள்ளி வழங்கும் திட்டம்  
I පනුය / பத்திரம் I

ප්‍රශ්න අංකය வினா இல.	පිළිතුරු අංකය விடை இல.	ප්‍රශ්න අංකය வினா இல.	පිළිතුරු අංකය விடை இல.	ප්‍රශ්න අංකය வினா இல.	පිළිතුරු අංකය விடை இல.	ප්‍රශ්න අංකය வினா இல.	පිළිතුරු අංකය விடை இல.
01.	4	11.	5	21.	2	31.	1
02.	2	12.	3	22.	3	32.	2
03.	1	13.	2	23.	1	33.	5
04.	4	14.	3	24.	5	34.	3
05.	2	15.	1	25.	4	35.	5
06.	2	16.	5	26.	3	36.	4
07.	5	17.	3	27.	3	37.	3
08.	2	18.	4	28.	1	38.	2
09.	4	19.	2	29.	5	39.	4
10.	4	20.	3	30.	2	40.	3

❖ විශේෂ උපදෙස් / விசேட அறிவுறுத்தல் :

එක් පිළිතුරකට / ஒரு சரியான விடைக்கு 01 ලකුණු බැගින් / புள்ளி வீதம்

මුළු ලකුණු / மொத்தப் புள்ளிகள் 1 x 40 = 40

கிடை ௦ கிணைி ருபிணைி /முழுப் பதிப்புரிமையுடையது /All Rights Reserved]

இலங்கைப் பரீட்சைத் திணைக்கம் இலங்கைப் பரீட்சைத் திணைக்கம் இலங்கைப் பரீட்சைத் திணைக்கம் இலங்கைப் பரீட்சைத் திணைக்கம் இலங்கைப் பரீட்சைத் திணைக்கம்  
 Department of Examinations, Sri Lanka Department of Examinations, Sri Lanka Department of Examinations, Sri Lanka Department of Examinations, Sri Lanka Department of Examinations, Sri Lanka

අධ්‍යයන පොදු සහතික පත්‍ර (උසස් පෙළ) විභාග, 2022(2023)  
 கல்விப் பொதுத் தராதரப் பத்திர (உயர் தரப் பரீட்சை, 2022(2023)  
 General Certificate of Education (Adv. Level) Examination, 2022(2023)

විභ කලාව  
 சித்திரக்கலை  
 Art

I  
 I  
 I

51 T I

## பகுதி II

- \* இப்பகுதி முற்று உப பகுதிகளைக் கொண்டுள்ளது.
- \* 'அ' பகுதியிலிருந்து எவையேனும் இரண்டு வினாக்களையும் 'ஆ', 'இ' ஆகிய ஒவ்வொரு பகுதியிலிருந்தும் ஒரு வினா வீதமும் தெரிவுசெய்து நான்கு வினாக்களுக்கு விடை எழுதுக.  
 (தேவையான இடங்களில் பரும்படிப் புலங்களைப் பயன்படுத்துதல் உங்களுக்கு அனுகூலமாக அமையும்.)

## பகுதி - அ

(சித்திரக்கலையின் மதிப்பீடும் இரசனையும் - இலங்கை)

1. இலங்கையில் வரலாற்றுக்கு முற்பட்ட மனிதன் தனது இருப்பிடத்தை குகைகளை அண்டித் தொடங்கினாலும், பிற்காலத்தில் அது குகை விகாரை எண்ணக்கருவாக வளர்ச்சி அடைந்தது.
  - (i) இலங்கையில் வரலாற்றுக்கு முற்பட்ட யுகத்திற்குரிய குகை ஓவியங்கள் காணப்படுகின்ற இரண்டு இடங்களை எழுதுக. (02 புள்ளிகள்)
  - (ii) குகை விகாரை எண்ணக்கரு போலன்னறுவை யுகத்தில் நிலவிய முறையை உதாரணத்துடன் சுருக்கமாக விளக்குக. (05 புள்ளிகள்)
  - (iii) கண்டி யுகத்தில் தெகல் தொருவ விகாரையில் 'வெள்ளை யானையைப் பரிசளித்தல்' என்ற ஓவியம் தொடர்பாக வடிவம், சித்திரிக்கும் நிகழ்வு, கலையாற்றல், முழுமையான புடைப்பு ஆகியவற்றை உள்ளடக்கி மதிப்பிடுக. (08 புள்ளிகள்)
2. சைத்தியம் மற்றும் அதனை ஒட்டி உருவான கலை நிர்மாண யுக மாற்றத்தின்போது பல மாற்றங்கள் ஏற்பட்டன.
  - (i) அந்நாதபுர யுகத்தில் வலகம்பா மற்றும் மகாசேனன் அரசர்களால் நிர்மானிக்கப்பட்ட இரண்டு சைத்தியங்களைப் பெயரிடுக. (02 புள்ளிகள்)
  - (ii) அந்நாதபுர யுகத்திற்குரிய தூதுகோபுரங்களை அண்டிய வாகல்கட நிர்மாணம் பற்றி சுருக்கமாக அறிமுகம் செய்க. (05 புள்ளிகள்)
  - (iii) அந்நாதபுரத்தில் ஆரம்பித்த சந்திரவட்டக்கல் செதுக்கல் கண்டி யுகம் வரை பரவலடைந்த முறையினை வடிவம், உள்ளடக்கம், கலைப் பண்புகள், புரண்பாடு என்பவற்றினூடாக ஆராய்க. (08 புள்ளிகள்)
3. புராதன இலங்கையில் பெறுமதிமிக்க பௌத்த சமய கட்டடக் கலைநுட்பம் நிலவியதோடு, அதனூடாகத் தோன்றிய கலைப் படைப்புகள் பல இன்று மரபரிமையாகியுள்ளன.
  - (i) தியானிக்கும் பிக்குகளுக்காகவும் போயா தின செயற்பாடுகளுக்காகவும் பயன்படுத்தப்பட்ட இரண்டு மனைகளைக் குறிப்பிடுக. (02 புள்ளிகள்)
  - (ii) போலன்னறுவை வட்டதாகே ஆனது ஒரு பெறுமதிமிக்க கலைப்படைப்பாக்கமாகும். இதனை சுருக்கமாக விபரிக்குக. (05 புள்ளிகள்)
  - (iii) கண்டி யுகத்தில் ஆரம்பமான பெம்பிட்ட விகாரை புதிய கட்டடக்கலை எண்ணக்கருவாகும். இவ்யுகத்தில் கண்டெடுக்கப்பட்ட பெறுமதிமிக்க பெம்பிட்ட விகாரையொன்றைப் பெயரிட்டு அதன் கட்டடக்கலைப் பண்புகள் பற்றி மதிப்பிடுக. (08 புள்ளிகள்)

## பகுதி - ஆ

(சித்திரக்கலையின் மதிப்பீடும் இரசனையும் - இந்தியா)

4. அசோக மன்னன் காலத்தில் ஆரம்பமான சாஞ்சித் தூபி மற்றும் பின்னர் நிர்மாணிக்கப்பட்ட தோரணங்கள் சமகால வேறு கலை நிர்மாணங்களில் தாக்கம் செலுத்தியது.
- (i) சாஞ்சித் தோரண செதுக்கலில் காணப்படுகின்ற இரண்டு ஜாதகக் கதைகளைப் பெயரிடுக. (02 புள்ளிகள்)
- (ii) சாஞ்சித் தோரணத்தின் கலைத்தவ நிர்மாணநுட்பம் தொடர்பாக சுருக்கமாக அறிமுகம் செய்க. (05 புள்ளிகள்)
- (iii) பாருத் சைத்திய கல்வேலியில் கண்டெடுக்கப்பட்ட செதுக்கல் பலகை சாஞ்சித் தோரணத்தின் செதுக்கல்களுக்கு சமமான தன்மையையும் சமனற்ற தன்மையையும் காட்டுகின்றது. தொனிப்பொருள், வடிவம், சூறியீட்டுப் பயன்பாடு மற்றும் கலைப் பண்புகளை அடிப்படையாகக் கொண்டு இதனை விளக்குக. (08 புள்ளிகள்)
5. சோழர் மற்றும் பல்லவர் காலங்களானது பல கலைப் படைப்புகளை பாரதத்திற்கு தோற்றுவித்த யுகமாகும்.
- (i) சோழர் ஆட்சிக்காலத்தில் தோன்றிய மிகப்பெரிய கோயில் மற்றும் அது அமைந்துள்ள நகரம் ஆகியவற்றைப் பெயரிடுக. (02 புள்ளிகள்)
- (ii) உலோக ஊடக வார்ப்பு நுட்ப முறைகள் சோழர் காலத்தில் பிரசித்தி பெற்றிருந்த கைத்தொழிலாகும். உதாரணங்களுடன் சுருக்கமாக விளக்குக. (05 புள்ளிகள்)
- (iii) 'மாமல்லபுரத்தில் காணப்படும் கங்கையின் இறக்கம்' செதுக்கல் தொடர்பாக, நிகழ்வுச் சித்திரிப்பு, வடிவம், சித்திரிக்கப்படும் அம்சங்கள் மற்றும் நுட்பமுறைகள் ஆகியவற்றை உள்ளடக்கி ஆராய்க. (08 புள்ளிகள்)

## பகுதி - இ

(சித்திரக்கலையின் மதிப்பீடும் இரசனையும் - ஐரோப்பா)

6. கிரேக்கர்கள் கட்டடக்கலையைப் போன்றே சிற்பக் கலையிலும் மட்பாண்டக் கலையாலும் ஒரேவிதமாக ஆற்றலை வெளிப்படுத்தியவர்களாவர்.
- (i) கிரேக்கத்தில் காணப்படும் இரண்டு வர்ணங்களை அடிப்படையாகக் கொண்டு தயாரிக்கப்பட்ட இரண்டு வகையான மட்பாண்ட நிர்மாணிப்புகளைப் பெயரிடுக. (02 புள்ளிகள்)
- (ii) தெய்வங்களுக்காக ஆலயங்களைக் நிர்மாணித்தல் கிரேக்க கட்டடக்கலையின் விசேட அம்சமாகும். சுருக்கமாக விளக்குக. (05 புள்ளிகள்)
- (iii) ஹெலனிஸ்டிக் யுகம் கிரேக்க சிற்பக்கலையின் பொற்காலம் ஆகும். இந்த யுகத்தில் தோன்றிய சிற்பங்கள் தொடர்பாக ஊடகப் பயன்பாடு, செயற்பாட்டுத் தன்மை, உணர்வு வெளிப்பாடு மற்றும் பூரணப்பாடு ஆகியவற்றை உள்ளடக்கி மதிப்பிடுக. (08 புள்ளிகள்)
7. ஐரோப்பாவில் அடிக்கடி தோற்றம் பெற்ற கலைப் போக்குகளின் செயற்பாட்டினுள் ஓவியம் மற்றும் சிற்பக்கலை என்பன புதிய வழியை நோக்கி செல்வதற்குக் காரணமாயிற்று.
- (i) மனப்பதிவுவாத கலைஞர்கள் இருவரைப் பெயரிடுக. (02 புள்ளிகள்)
- (ii) வின்சன்ட் வான் கோ மனிதத்துவம் தொடர்பாகக் கருணையுடன் விளங்கிய கலைஞனாவார். உதாரணத்துடன் சுருக்கமாக விளக்குக. (05 புள்ளிகள்)
- (iii) 20ம் நூற்றாண்டின் நவீனவாத சிற்பக்கலையை மாற்றியமைத்த ஹென்றி மூரின் பங்களிப்பை உதாரணங்களுடன் விளக்குக. (08 புள்ளிகள்)

\*\*\*

கிடைக்கக் கூடிய அனைத்து உரிமைகளும் / முழுப் பதிப்புரிமையுடையது / All Rights Reserved

இலங்கைப் பரீட்சைத் திணைக்களம் இலங்கைப் பரீட்சைத் திணைக்களம் இலங்கைப் பரீட்சைத் திணைக்களம் இலங்கைப் பரீட்சைத் திணைக்களம் இலங்கைப் பரீட்சைத் திணைக்களம்  
 Department of Examinations, Sri Lanka Department of Examinations, Sri Lanka Department of Examinations, Sri Lanka Department of Examinations, Sri Lanka Department of Examinations, Sri Lanka  
 இலங்கைப் பரீட்சைத் திணைக்களம் இலங்கைப் பரீட்சைத் திணைக்களம் இலங்கைப் பரீட்சைத் திணைக்களம் இலங்கைப் பரீட்சைத் திணைக்களம் இலங்கைப் பரீட்சைத் திணைக்களம்  
 Department of Examinations, Sri Lanka Department of Examinations, Sri Lanka Department of Examinations, Sri Lanka Department of Examinations, Sri Lanka Department of Examinations, Sri Lanka

අධ්‍යයන පොදු සහතික පත්‍ර (උසස් පෙළ) විභාගය, 2022(2023)  
 கல்விப் பொதுத் தராதரப் பத்திர (உயர் தர)ப் பரீட்சை, 2022(2023)  
 General Certificate of Education (Adv. Level) Examination, 2022(2023)

වන කලාව II  
 சித்திரக்கலை II  
 Art II

51 T II

පැය තුනයි  
 மூன்று மணித்தியாலம்  
 Three hours

අමතර කියවීමේ කාලය - මිනිත්තු 10 යි  
 மேலதிக வாசிப்பு நேரம் - 10 நிமிடங்கள்  
 Additional Reading Time - 10 minutes

உமக்கு முன்னால் வைக்கப்பட்டுள்ள பொருள் தொகுதியை நன்றாக விளங்கிக்கொள்வதற்கு மேலதிக வாசிப்பு நேரத்தைப் பயன்படுத்துக.

அறிவுறுத்தல்கள் :

- உமது சுட்டெண்ணைச் சித்திரம் வரையும் தாளின் மறுபக்கத்தில் தெளிவாக எழுதுக.
- வரணச் சித்திரம் வரைவதற்காக உமக்கு வழங்கப்பட்டுள்ள விசேட வரைதல் தாளைப் (Drawing paper) பயன்படுத்துக. வேறு எந்தவொரு சித்திரத்தையோ பரும்படிக்க குறிப்பையோ வரையத் தேவையில்லை.
- விடைத்தாளைப் பரீட்சை மேற்பார்வையாளரிடம் கையளிக்கும்போது அது நன்கு உலர்ந்திருத்தல் முக்கியமானது. சுரமான சித்திரங்கள் ஒன்றுடன் ஒன்று ஒட்டிக்கொள்வதற்குச் சந்தர்ப்பம் உள்ளமையினால், அது உமக்குப் பாதகமானதாக அமையலாம்.

இயற்கைக் கற்றலும் அசையாப் பொருள்கூட்டச் சித்திரமும்

பின்வரும் அறிவுறுத்தல்களைக் கவனத்திற் கொண்டு உமக்கு முன்னால் வைக்கப்பட்டுள்ள பொருள்தொகுதியை வரைந்து, வர்ணத்தீட்டுக.

- \* கடதாசிப் பரப்பினைப் பொருத்தமானவாறு பயன்படுத்திச் சித்திர ஒழுங்கமைப்பினைச் செய்க.
- \* பொருள்களின் இயல்பு, வெளிப்புறத் தன்மை, பரிமாணம், கண்மட்டம், முப்பரிமாண இயல்பு, தூரதரிசனக் கோட்பாடுகள் ஆகியன பற்றிக் கவனத்திற் கொள்க.
- \* உமக்குத் தெரிகின்ற விதத்தில் பொருள்தொகுதியை வரைந்து அதன்மீது ஒளி, இருள் விழுகின்ற தன்மையைக் கவனத்திற் கொண்டு வர்ணத்தீட்டுக.
- \* வர்ண ஊடகங்களைக் கையாளுகின்ற நுட்பமுறைகளைப் பொருத்தமானவாறு பயன்படுத்துக.
- \* பொருள்தொகுதிக்குப் பொருத்தமான வர்ணப் பின்னணியைப் பயன்படுத்துக.
- \* பொருள்தொகுதி வைக்கப்பட்டுள்ள ஆதாரப்பல்கையின் அளவைப் பொருள்கூட்டத்திற்குப் பொருத்தமானதாக மாற்றிக்கொள்ள முடியும்.
- \* நீர் வர்ணம், போஸ்டர் வர்ணம், தூள் வர்ணம், பஸ்டல் ஆகிய வர்ண ஊடகங்களுள் ஒன்றையோ சிலவற்றைக் கலந்தோ பயன்படுத்திக் கொள்ளலாம்.

\*\*\*

கிடைக்கக்கூடிய அனைத்து உரிமைகளும் / முழுப் பதிப்புரிமையுடையது / All Rights Reserved]

இணக்கப் பரீட்சைத் திணைக்களம் இலங்கைப் பரீட்சைத் திணைக்களம் இலங்கைப் பரீட்சைத் திணைக்களம் இலங்கைப் பரீட்சைத் திணைக்களம் இலங்கைப் பரீட்சைத் திணைக்களம் இலங்கைப் பரீட்சைத் திணைக்களம் இலங்கைப் பரී  
 Department of Examinations, Sri Lanka Department of Examinations, Sri Lanka Department of Examinations, Sri Lanka Department of Examinations, Sri Lanka Department of Examinations, Sri Lanka  
 இணக்கப் பரී  
 Department of Examinations, Sri Lanka

අධ්‍යයන පොදු කல்විත පදනම (උසස් පෙළ) විභාගය, 2022(2023)  
 கல்விப் பொதுத் தராதரப் பத்திர (உயர் தர)ப் பரீட்சை, 2022(2023)  
 General Certificate of Education (Adv. Level) Examination, 2022(2023)

විදු කලාව III  
 சித்திரக்கலை III  
 Art III

51 T III

පැය තුනයි  
 மூன்று மணித்தியாலம்  
 Three hours

අමතර කියවීමේ කාලය - මිනිත්තු 10 යි  
 மேலதிக வாசிப்பு நேரம் - 10 நிமிடங்கள்  
 Additional Reading Time - 10 minutes

வினாப்பத்திரத்தை வாசித்து, வினாக்களைத் தெரிவுசெய்வதற்கும் விடை எழுதும்போது முன்னுரிமை வழங்கும் வினாக்களை ஒழுங்கமைத்துக் கொள்வதற்கும் மேலதிக வாசிப்பு நேரத்தைப் பயன்படுத்துக.

அறிவுறுத்தல்கள் :

- \* உமது சுட்டெண்ணையும் தெரிவுசெய்த வினாவின் இலக்கத்தையும் சித்திரம் வரையும் தாளின் மறுபக்கத்தில் தெளிவாக எழுதுக.
- \* நீர் வர்ணம், போஸ்டர் வர்ணம், தூள் வர்ணம், பஸ்டர்ல் போன்ற வர்ண ஊடகம் ஒன்றையோ அல்லது ஊடகங்கள் சிலவற்றைக் கலந்தோ பயன்படுத்திக் கொள்ளமுடியும்.
- \* தேவைப்படுவோருக்குத் திசுத்தாள் வழங்கப்படும்.
- \* சித்திரத்தைக் கையளிக்கும்போது அது முழுமையாக உலர்ந்திருத்தல் முக்கியமாகும். ஈரமான சித்திரங்கள் ஒன்றுடனொன்று ஒட்டிக்கொள்வதற்கு வாய்ப்புள்ளமையினால் அது உமக்குப் பாதகமானதாக அமையலாம்.

- பின்வரும் அ, ஆ, இ ஆகிய பகுதிகளிலிருந்து ஒரு தலைப்பை மாத்திரம் தெரிவுசெய்து, வர்ணச் சித்திரம் ஒன்றை வரைக.

பகுதி - அ : சித்திர ஒழுங்கமைப்பு

1. நீண்ட விடுமுறைக்கு முன்னதாகக் காணப்படும் சனநெரிசல் மிக்க புகையிரத மேடை அல்லது பஸ்தரிப்பு நிலையம்.
2. மத வழிபாட்டுத் தலமொன்றைத் தரிசிக்க வருகை தந்திருக்கும் பக்தர்கள்
3. மீனவப் படகொன்று கடற்கரையை வந்தடைந்த சந்தர்ப்பம்
4. ஓடையொன்றில் நீராடும் மக்கள் குழுவினர் / ஆழமற்ற கடலில் பாதுகாப்பாக நீராடும் சிலர்

பகுதி - ஆ : அலங்கார ஆக்கம்

5. 6' x 4' (அடி) அளவிலான கட்டில் விரிப்பொன்றிற்கான முழுத்தள அலங்காரமொன்றை விரும்பிய வடிவங்களைக் கொண்டு நிர்மாணிக்குக. சுற்றிவர ஒரு அடி நீளமான பகுதியொன்று கீழ் நோக்கிய வண்ணம் இருப்பதாக நினைத்து அளவிடைக்குப் பொருத்தமாகத் திட்டமிட்டு வர்ணம் தீட்டுக.
6. பிறந்தநாள் விழாவொன்றின்போது வழங்கக்கூடிய பரிசுப் பொதியொன்றைச் சுற்றுவதற்கான சுற்றுத்தாள் (Wrapping Paper) ஒன்றிற்கான பொருத்தமான பரவல் அலங்காரமொன்றை 9" x 9" (அங்குல) அளவிலான ஒரு பகுதி பரவலடையும் வகையில் வரைந்து வர்ணம் தீட்டுக.
7. 10" (அங்குல) விட்டத்தைக் கொண்ட எண்கோண வடிவிலான பித்தளைப் பாத்திரமொன்றுக்குப் பொருத்தமான முழுத்தள அலங்காரமொன்றை மையத்திலிருந்து பரவலடையச் செய்யும் வகையில் பாரம்பரிய தாவரவகுதி அலங்காரங்களை அடிப்படையாகக் கொண்டு ஊடகப் பண்டைப் பாதுகாக்கும் விதத்தில் வரைந்து வர்ணம் தீட்டுக.

பகுதி - இ : கிற்பிக் சித்திர ஆக்கம்

8. 'நான் கண்ட பிகாசோ' என்ற தலைப்பிலான இரசனைக்குரிய கற்பனைக் கதை நூலொன்றிற்கான புற அட்டையொன்றை வரைந்து வர்ணம் தீட்டுக. (முன்னட்டை, தடிப்பு, பின்னட்டை ஆகியவற்றைக் கொண்டிருத்தல் வேண்டும்)
9. 'இயற்கையின் வனப்பு' என்ற தலைப்பிலான தனிநபர் ஓவியக் கண்காட்சியொன்றைப் பார்வையிட அழைப்பதற்காக கவர்ச்சியானதும் அழகானதுமான அழைப்பிதழ் ஒன்றை நிர்மாணிக்குக.
10. 'குழந்தைகளை பூக்களைப் போல பாதுகாப்போம்' எனும் தலைப்பில் சிறுவர்களைப் பாதுகாப்பாக வளர்ப்பதன் முக்கியத்துவத்தைப் புலப்படுத்தும் வகையில் சுவரொட்டியொன்றை நிர்மாணிக்குக.

## பகுதி - அ

(சித்திரக்கலையின் மதிப்பீடும் இரசனையும் - இலங்கை)

1. இலங்கையில் வரலாற்றுக்கு முற்பட்ட மனிதன் தனது இருப்பிடத்தை குகைகளை அண்டித் தொடங்கினாலும், பிற்காலத்தில் அது குகை விகாரை எண்ணக்கருவாக வளர்ச்சி அடைந்தது.

(i) இலங்கையில் வரலாற்றுக்கு முற்பட்ட யுகத்திற்குரிய குகை ஓவியங்கள் காணப்படுகின்ற இரண்டு இடங்களை எழுதுக. (02 புள்ளிகள்)

- |                    |                    |                     |
|--------------------|--------------------|---------------------|
| - தந்திரி மலை      | - ஆண்டியாகல        | - ரஜஹலகந்த          |
| - தொரவக்க குகை     | - திம்புலாகல       | - பிகில்கொட         |
| - பில்லாவ குகை     | - குந்துரு பொக்குண | - கொணத்தே கொட கல்கே |
| - வெட்டம்புகல குகை | - அரன்கொட கல்கே    | - அலு கல்கே         |
| - மகுல் மகா விகாரை | - கொனாகொல்ல        | - புது கல்கே        |

(ii) குகை விகாரை எண்ணக்கரு பொலன்னறுவை யுகத்தில் நிலவிய முறையை உதாரணத்துடன் கருக்கமாக விளக்குக. (05 புள்ளிகள்)

- பொலன்னறுவைக்கால ஓவியக்கலையை எடுத்து நோக்கும் போது அநுராதபுரக்கால செந்நெறி ஓவியப்பணியினது தொடர்ச்சியை இங்கு அவதானிக்க கூடியதாக உள்ளது.
- பொலன்னறுவை குகை ஓவியங்களை அவதானிக்கும் போது இரண்டு இடங்களில் அவை காணப்படுகின்றன.
  1. வித்தியதாரக் குகை ஓவியங்கள்
  2. திம்புலா கல மாற வீதிய ஓவியங்கள்
- இவை உலர் சதை முறையில் வரையப்பட்டுள்ளதுடன் தற்பொழுது பெருமளவில் சிதைந்துள்ளது.
- ஆன்மீகப் பண்புகளை கருவாகக் கொண்டு வரைந்திருப்பதை அவதானிக்கலாம்.

**வித்தியதாரக் குகை ஓவியங்கள்**

- வித்தியாதார குடைவரை குகையில் பெரியளவிலான ஓவியத்தில் இரண்டு நிரல்களிலுள்ள ஓவியங்கள் மாத்திரமே எஞ்சியுள்ளது.
- கையில் மலர், சங்குடன் கூடிய நீண்ட தாடியுடன் காணத்தக்க வயதான பிராமண உருவமும் ஒளி வட்டத்துடன் கூடிய தெய்வ உருவமும் எஞ்சியுள்ளது.
- இவை லயத்துடன் குகையில் காணும் புத்தர் உருவத்தை கீழ வரையப்பட்டுள்ளது. இவை பரிவார உருவங்கள் என நம்பப்படுகிறது.

**திம்புலாகல மாற வீதிய ஓவியங்கள்**

- இங்கு இரண்டு குகைகளில் காணப்படும் இரேகை, வர்ணம், கலைப்பாணிகள் பொலன்னறுவை ஓவியக்கலையை ஒத்துள்ளது.
- 1 ஆம் இலக்கக் குகையில் புத்தரின் உருவங்கள் பல்வேறு அளவுகளில் சிறிய சிறிய ஓவியங்களாக காணப்படுகின்றன.
- 2 ஆம் இலக்கக் குகையில் சச ஜாதகக் கதை, முன்னங்கால்களில் அமர்ந்த யானையொன்று ஒரு மனிதனை தும்பிக்கையால் ஏந்திநிற்கும் ஓவியமும் காணப்படுகிறது. இது வெஸ்ஸந்தர ஜாதகக் கதையின் ஒரு பகுதியாக இருக்கலாம் என கூறப்படுகிறது.
- இதன் மூலமாக பொலன்னறுவைக்கால குகை ஓவியங்கள் பக்தி உணர்வை பரப்பும் நோக்கில் மேற்குறிப்பிட்ட இடங்களில் வரையப்பட்டுள்ளமையை அவதானிக்கக்கூடியதாக உள்ளது.

(iii) கண்டி யுகத்தில் தெகல் தொருவ விகாரையில் 'வெள்ளை யானையைப் பரிசளித்தல்' என்ற ஓவியம் தொடர்பாக வடிவம், சித்திரிக்கும் நிகழ்வு, கலையாற்றல், முழுமையான படைப்பு ஆகியவற்றை உள்ளடக்கி மதிப்பிடுக. (08 புள்ளிகள்)

- கண்டி மலைநாட்டு சம்பிரதாய ஓவியங்கள் காணப்படும் இடங்களுள் தெகல்தொருவ விகாரை மிகவும் முக்கியமான இடத்தை வகிக்கிறது.
  - குகை விகாரை வகையைச் சேர்ந்த இங்கு சுவர்களிலும், விதானத்திலும் ஓவியங்கள் வரையப்பட்டுள்ளன.
  - தெகல்தொருவ விகாரையில் தேவரஹம்பொல சில்வத்தென அவர்களினால் வரையப்பட்ட வெஸ்ஸந்தர ஜாதகக் கதையில் வெள்ளை யானையை பரிசளித்தல் எனும் பகுதி ஓவிய விமர்சகர்களின் கவனத்தை பெரிதும் ஈர்த்துள்ளது.
  - தொடர் ஓவியமாகக் காணப்படும் இவ் ஓவியமானது கண்டிய பாணியில் வரையப்பட்டுள்ளது.
- பக்கத் தோற்றம்  
இரு பரிமாணம்  
தட்டையான வர்ண பாவனை  
பின்னணிக்கு சிவப்பு நிறம் பாவித்தல்  
பின்னணியில் இடைவெளிகளை நிரப்ப தாமரை மலர்களை வரைதல்.  
உருவங்களை சுற்றியும் ஆடை மடிப்புகளுக்கும் தடித்த இரேகை வரைந்திருத்தல்.
  - வெஸ்ஸந்தர மன்னன் தனது பரிவாரங்களுடன் கொடி, குடை, ஆலவட்டம் அடங்கலாக பட்டத்து யானையை அழைத்து வரும் விதமும் அதனை காலிங்க எனும் மனிதனுக்கு தானம் செய்யும் விதமும் உணர்வு பூர்வமாக காட்டப்பட்டுள்ளது.
  - கண்டிய கலைஞனின் விலங்கு உருவங்களை வரைவதிலுள்ள தேர்ச்சி இவ் ஓவியம் மூலம் எடுத்துக்காட்டப்பட்டுள்ளது.
  - யானையின் உருவத்தில் மோடிமைப்படுத்தப்பட்ட பண்புகள் இருந்த போதிலும், இயல்பான தோற்றப்பாங்குக்கும் எவ்வித பாதிப்பும் வராமல் வரைந்திருப்பது போற்றத்தக்கதாகும்.
  - தொடரோவிய முறைப்படி இரண்டு யானைகள் காட்டப்பட்டிருப்பதோடு, அவை இரண்டும் ஒன்று என அறிவதற்கு, அதன் ஆடை, அணிகலன்கள் ஒரே மாதிரி வரையப்பட்டுள்ளன.
  - மேலும் நடந்துவரும் யானையின் மணிகள் அசைவதுபோலவும், நின்றிருக்கும் யானையின் மணிகள் அசைவற்று இருக்கும் விதமும் வரைந்திருப்பது கலைஞனின் சிறப்பிற்கு எடுத்துக்காட்டாகும்.
  - யானையின் பின்னால் மனிதக் கூட்டங்களும் வலம் வந்திருப்பது சிறப்பான அம்சமாகும்.
  - எனவே வெள்ளை யானையைப் பரிசளித்தல் எனும் ஓவியமானது கண்டிய ஓவிய சம்பிரதாயத்தின் ஒரு முழுமையான வெளிப்பாடு என்பதில் மாற்றுக்கருத்துக்கு இடமில்லை.

2. சைத்தியம் மற்றும் அதனை ஓட்டி உருவான கலை நிர்மாண யுக மாற்றத்தின்போது பல மாற்றங்கள் ஏற்பட்டன.

(i) அநுராதபுர யுகத்தில் வலகம்பா மற்றும் மகாசேனன் அரசர்களால் நிர்மாணிக்கப்பட்ட இரண்டு சைத்தியங்களைப் பெயரிடுக. (02 புள்ளிகள்)

- வலகம்பாகு - அபயகிரி
- மகாசேனன் - ஜேதவனராம

(ii) அநுராதபுர யுகத்திற்குரிய தாதுகோபுரங்களை அண்டிய வாகல்கட நிர்மாணம் பற்றி சுருக்கமாக அறிமுகம் செய்க. (05 புள்ளிகள்)

- தாதுகோபத்துடன் தொடர்புடைய அண்டத்துடன் பேசாவளளுவடன் இணைத்து நான்கு திசைகளையும் நோக்கி அமைக்கப்பட்டது வாசல் கடங்களாகும்.
- தூபிக்கு அழகு, பாதுகாப்பு தரும் விதத்தில் இவை அமைக்கப்பட்டுள்ளன.
- இது ஆயக்க ஆதிமுக்க எனவும் அழைக்கப்படுகிறது.
- வாசல்கடத்தின் கீழ்ப்பகுதிகருங்கல்லினாலும், மேற்பகுதிசெங்கல்லினாலும் அமைக்கப்பட்டுள்ளன.
- இவை அடிப்பகுதியிலிருந்து மேல் நோக்கி கிடையான செதுக்கல் வேலைப்பாடுகளைக் கொண்ட வெளித்தள்ளிய வரிசைகளைக் கொண்டுள்ளன.
- வாகல் கடத்தின் இரு புறத்தில் சிற்ப வேலைப்பாடுகளைக் கொண்ட உயரமான இரு கந்துண்கள் காணப்படுகின்றன. உயரமான கந்துண்களுக்கு அருகில் இரு சிறிய தூண்கள் காணப்படுகின்றன.
- உயரமான ஒரு தூணில் நிறைகுடத்துடன் கற்பக தருவும், சீவிய தருவும் செதுக்கப்பட்டுள்ளது. மற்றொரு தூணில் ஜீவன விருட்சம் செதுக்கப்பட்டுள்ளது.
- இக்கந்துணில் பௌத்த குறியீடு, மயில், யானை, பூங்கொடிகள் செதுக்கப்பட்டுள்ளன.
- இத்தூண்களின் தலைப்பகுதியில் நான்கு திசைகளையும் குறிக்கும் மிருக உருவங்கள் செதுக்கப்பட்டுள்ளன.
- யானை - கிழக்கு, குதிரை - மேற்கு, சிங்கம் - வடக்கு, எருது - தெற்கு
- அநுராதபுரத்தில் மிகிந்தலை கந்தக சைத்தியவிலுள்ள கிழக்குப்புற வாகல் கடமே தற்பொழுது எஞ்சியிருக்கும் மிகப்பழமையான கலை வேலைப்பாடுகளைக் கொண்ட வாகல் கடமாகும்.

(iii) அநுராதபுரத்தில் ஆரம்பித்த சந்திரவட்டக்கல் செதுக்கல் கண்டி யுகம் வரை பரவலடைந்த முறையினை வடிவம், உள்ளடக்கம், கலைப் பண்புகள், பூரணப்பாடு என்பவற்றிலூடாக ஆராய்க. (08 புள்ளிகள்)

- பௌத்த விகாரைகளில் நுழையும் போது பரி வரிசையில் அடிப்பகுதியில் காணப்படும் அரைவட்ட வடிவமுடைய செதுக்கல் வேலைப்பாடுகளைக் கொண்ட கற்பாளம் சந்திரவட்டக்கற்கள் ஆகும்.
- இவை கருங்கல்லை ஊடகமாகக் கொண்டு அரைப்புடைப்பு நுட்பமுறையில் அமைக்கப்பட்டுள்ளன.
- சந்திர வட்டக்கற்கள் கி.மு 21 ஆம் நூற்றாண்டு காலப்பகுதியிலே ஆரம்பிக்கப்பட்டதென கூறப்படுகின்றது.
- மேலும் அநுராதபுரக்காலத்தில் சிறந்த கலையம்சத்துடன் உருவாக்கப்பட்ட சந்திரவட்டக்கற்கள் பொலன்றுவை, கண்டிய யுகங்களில் மாற்றத்தையும் வீழ்ச்சியையும் கண்டது.
- ஆரம்பத்தில் செவ்வக வடிவ கற்பாளமாக ஆரம்பிக்கப்பட்ட சந்திரவட்டக்கல் அநுராதபுர காலத்தில் கி.பி 5 ஆம் நூற்றாண்டில் அழகிய வேலைப்பாடுகளைக் கொண்ட அரைவட்ட வடிவ முழுமையான சந்திரவட்டக்கல்லாக உருவாக்கப்பட்டது.



**சந்திர வட்டக்கல்லின் வடிவம்**

- 1 ஆம் கட்டம் - செவ்வக வடிவக்கல்
- 2 ஆம் கட்டம் - முன்பக்க மூலைகள் வளைவாக அமைந்த கற்பாளம்
- 3 ஆம் கட்டம் - பாதியளவு வளைவான கந்தகடு
- 4 ஆம் கட்டம் - விளிம்பில் செதுக்கல் வேலைப்பாடுகளைக் கொண்டது.
- 5 ஆம் கட்டம் - விளிம்பில் செதுக்கல் வேலைப்பாடுகளுடன் நிரைகளில் செதுக்கல் வேலைப்பாடுகள் சேர்க்கப்பட்டன.
- 6 ஆம் கட்டம் - ஆறு நிரைகளைக் கொண்ட வேலைப்பாடுகள் பயன்படுத்தப்பட்டன.

**சந்திரவட்டக் கல்லின் உள்ளடக்கம்**

1. தீச்சுடர் - உலகம் தீப்பற்றிய விதம்
2. விலங்குகள் (யானை, குதிரை, சிங்கம், எருது) - பிறப்பு, வயோதிபம், நோய், மரணம்
3. பெரிய கொடியலங்காரம் - பேராசை
4. அன்னப்பட்டி - நல்லது கெட்டதை அறியும் பிராணி
5. சிறிய கொடியலங்காரம் - பேராசை குறைதல்
6. அரைவட்டத்தாமரை - மீட்சி

- அனுராதபுர, பொலன்னறுவை, கண்டிய காலங்களில் சந்திரவட்டக்கல்லில் மாற்றங்கள் ஏற்பட்டது.

**அனுராதபுரக்கால சந்திரவட்டக்கல்**

- இலங்கையில் அனுராதபுர கால சந்திரவட்டக்கல் கலை நுட்பம் பொருந்திய சந்திர வட்டக்கல்லாகும்.
- இதில் நான்கு மிருகங்கள் ஒன்றன் பின் ஒன்றாக ஒரே வரிசையில் செதுக்கப்பட்டுள்ளது.
- அனுராதபுர காலத்தில் இராணி மாளிகை சந்திரவட்டக்கல் மிகவும் கலையம்சத்துடன் அமைக்கப்பட்டுள்ளது.
- மேலும் அனுராதபுர காலத்தில் ரத்னபிரசாத, ஸ்ரீமகாபோதி, ருவன்வெலிசாய போன்ற இடங்களில் சிறந்த சந்திரவட்டக்கற்கள் காணப்படுவது குறிப்பிடத்தக்கது.

**பொலன்னறுவைகால சந்திரவட்டக்கல்**

- பொலன்னறுவை கால சந்திரவட்டக்கல் பல மாற்றங்களுக்குள்ளானது.
- வெளித்தோற்றம் அரை வட்டத்தை விட சற்று அதிகரித்து செதுக்கப்பட்டுள்ளது.
- ஒன்றன்பின் ஒன்றாக சென்ற மிருகவரிசை வெவ்வேறாக தனித்தனியாக செதுக்கப்பட்டுள்ளது.
- அனுராதபுர காலத்தில் சந்திரவட்டக்கல்லில் காணப்பட்ட நான்கு விலங்குருவங்களில் சிங்கம், எருது உருவங்கள் இந்து மத செல்வாக்கின் காரணமாக நீக்கப்பட்டுள்ளது.
- மேலும் பொலன்னறுவை யுகத்தில் வட்டதாகே, கிரிவிகாரை, பத்ம சீலா மாலக்கய போன்ற இடங்களில் சிறந்த சந்திரவட்டக்கற்கள் காணப்படுகின்றன.

**கண்டிக்கால சந்திரவட்டக்கல்**

- கண்டிக்கால சந்திரவட்டக்கல் அமைப்பும், செதுக்கல்களும் முழுமையாக மாற்றமடைந்தது.
- அரைவட்ட வடிவம் முக்கோண அமைப்பைக் கொண்டு வடிவமைக்கப்பட்டது.
- நிரல்கள் நீக்கப்பட்டு, மத்தியில் தாமரை மலர் முழுமையாக பொழியப்பட்டு, விலங்குருவங்களுக்கு பதிலாக கொடியலங்காரம் செதுக்கப்பட்டுள்ளது.
- சந்திரவட்டக்கல் படிவரிசையுடன் தொடுக்கும் இடத்தில் 1' 6" அகலமான நிரையொன்று சேர்க்கப்பட்டுள்ளது. இப்பகுதியில் ஆரம்பிக்கும் கொடிப்பின்னல் அலங்காரம், மத்தியில் உள்ள தாமரை மலரை சுற்றிச் செல்லும் விதத்தில் அமைக்கப்பட்டுள்ளது.
- இக்கண்டிய காலத்தில் சிறந்த சந்திரவட்டக்கற்கள் கண்டி தலதா மாளிகை, ஹங்குரன்கெத்த பொத்குள் விகாரை போன்ற இடங்களில் காணப்படுகிறது.

3. புராதன இலங்கையில் பெறுமதிமிக்கப் பெளத்த சமய கட்டடக் கலைநுட்பம் நிலவியதோடு, அதனூடாகத் தோன்றிய கலைப் படைப்புகள் பல இன்று மரபுரிமையாகியுள்ளன.

(i) தியானிக்கும் பிக்குகளுக்காகவும் போயா தின செயற்பாடுகளுக்காகவும் பயன்படுத்தப்பட்ட இரண்டு மனைகளைக் குறிப்பிடுக. (02 புள்ளிகள்)

- பதனாகர - பிக்குகள் தியானம் செய்யும் இடம்
- உபசோதாகர - போயா கருமங்களை ஆற்றுவது

(ii) பொலன்னறுவை வட்டதாகே ஆனது ஒரு பெறுமதிமிக்க கலைப்படைப்பாக்கமாகும். இதனை சுருக்கமாக விபரிக்கുക. (05 புள்ளிகள்)

- இலங்கையில் காணப்படும் ஏனைய வட்டதாகேயை விட பொலன்னறுவையில் காணப்படும் வட்டதாகே தனிச்சிறப்பு வாய்ந்ததாகும்.
- வட்டதாகே தாதுகோபத்தைச் சுற்றி அமைக்கப்பட்ட மனையாகும். மழை, வெயில் போன்றவற்றிலிருந்து தூபியை பாதுகாக்க நிர்மாணிக்கப்பட்டவையாகும்.
- இது தூபகர, சைத்தியகர, சேதியகர என பல பெயர்களில் அழைக்கப்படுகின்றது.
- பொலன்னறுவை வட்டதாகே பராக்கிரமபாகு மன்னனால் கட்டப்பட்டது என கூறப்படுகிறது. பின்னர் நிலங்கமல்லன் மன்னனால் புனர்நிர்மாணம் செய்யப்பட்டதாக கூறப்படுகிறது.
- இது பிரதானமாக இரு மேடைகளைக் கொண்டு அமைக்கப்பட்டுள்ளது.
- இதன் மண்டபத்தின் விட்டம் 120"ம் உயரம் 4' 6" உம் கொண்டது.
- வாயில் மண்டபமானது மேடையில் ஏறுவதற்கு படிக்கற்களைக் கொண்டுள்ளது.
- கட்டடத்திற்குள் ஏறுவதற்கு, பிரதான வாயிலானது மிக அழகாக இரு புறத்திலும் காவற்கல்லினாலும், சந்திரவட்டக்கல்லினாலும் அலங்கரிக்கப்பட்டுள்ளது.
- இதன் மேல் மண்டபம் கல்லாலான மணியருக்கட்டுகளினூடான சுவரைக் கொண்டுள்ளது.
- மேல் மண்டபத்தின் மத்தியில் குமிழ்வடிவ தாதுகோபம் ஒன்று உள்ளது. அதனைச்சுற்றி 4 பக்கமும் 4 புத்தர் சிலைகள் தியான முத்திரையுடன் செதுக்கப்பட்டுள்ளது.
- வட்டதாகேயின் மாடிகள் மாலக்க என அழைக்கப்படுகிறது. இரு மாலக்காவிலும் நிலத்தில் கற்கள் பரப்பப்பட்டுள்ளன.
- முதலாவது மண்டபத்துக்குள் பிரவேசிக்க ஒரு வாயிலும், இரண்டாவது மாடியினுள் பிரவேசிக்க நான்கு வாயில்களும் உள்ளன. ஒவ்வொரு வாயிலிலும் கொறவக்கல், படிவரிசை, காவற்சிலைகள், சந்திரவட்டக் கற்கள் ஆகிய காட்டப்பட்டுள்ளன.
- மண்டபத்தைச் சூழ அடிப்பகுதிகளில் சிங்க உருவங்களும் வாமன உருவங்களும் காணப்படுகிறது.
- பொலன்னறுவை வட்டதாகே ஆக்கங்களுள் கந்தூண்கள் முக்கியமான இடத்தை வகிக்கிறது. அதாவது கூரையைத் தாங்க ஒரு மையக்கல் தூண்கள் 5 உள்ளன. அவற்றுள் 3 வரிசைகள் வட்டவடிவில் அமைக்கப்பட்டுள்ளன. இதில் மூன்றாவது வரிசையில் காணப்படும் சுவரில் பின்னரமலர் கோலத்தைக் கொண்ட சுவர்கள் அமைக்கப்பட்டுள்ளன.

(iii) கண்டி யுகத்தில் ஆரம்பமான டெம்பி்ட்ட விகாரை புதிய கட்டடக்கலை எண்ணக்கருவாகும். இவ்யுகத்தில் கண்டெடுக்கப்பட்ட பெறுமதிமிக்க டெம்பி்ட்ட விகாரையொன்றைப் பெயரிட்டு அதன் கட்டடக்கலைப் பண்புகள் பற்றி மதிப்பிடுக. (08 புள்ளிகள்)

- கண்டி யுகத்தில் பெறுமதிமிக்க புதிய கட்டடக்கலை முறையில் காணப்படும் டெம்பி்ட்ட விகாரை மெதவல டம்பி்ட்ட விகாரையாகும்.
- இது கண்டி மாவட்டத்தில் ஹாரிஸ்பத்துவ மெதவல கிராமத்தில் அமைந்துள்ளது.
- இவ் விகாரை கீர்த்தி ஸ்ரீ இராஜசிங்கன் மன்னன் காலத்தில் கி.பி 1755 - 1760 ஆண்டளவில் கட்டப்பட்டது.
- இவ் டம்பி்ட்ட விகாரையானது தூண்களின் மீது கட்டப்பட்டுள்ளது.
- அதாவது சற்று உயரமான 1', 8" உயரமான 34 தூண்களின் மீது மெதவல டம்பி்ட்ட விகாரை அமைக்கப்பட்டுள்ளது.
- இங்கு 4.1 m x 2.5 m அளவில் சிலைமனை அமைத்து அதனைச்சுற்றி வலம் வரும் பகுதியும் அமைக்கப்பட்டுள்ளது.
- இதன் நுழைவாயில் வலப்புறமாக அமைக்கப்பட்டுள்ளது.
- சிறியதொரு சிலைமனையாகிய இங்கு கண்டிய பாணியில் ஆரம்பகால பண்புகளைக் கொண்ட ஓவியங்கள் காணப்படுகின்றன.
- இம் மெதவல டம்பி்ட்ட விகாரை தனியே ஓவியங்களைக் கொண்ட கட்டடம் மட்டுமன்றி ஓவியங்கள், சிற்பங்கள், கட்டடக்கூறுகள் ஆகிய மூன்று அம்சங்களை உள்ளடக்கியதாகும்.
- சிலைமனையின் நடுவே வஜ்ஜிராசனத்தில் அமர்ந்த நிலை புத்தர் சிலை அமைக்கப்பட்டுள்ளது.
- இப்புத்தர்சிலை மரத்தில் செதுக்கப்பட்டு வர்ணந்தீட்டப்பட்ட மகரதோரணத்தின் கீழ் செதுக்கப்பட்டுள்ளது.
- மகரதோரண வாயில் மேலே குடையும், அராமமும் காணப்படுகிறது.
- தோரணத்துக்கு மேலே யானை, அன்னம், எருது, கருட வாகனங்களில் அமர்ந்திருக்கும். சிவன், பிரமா, விஸ்ணு, இந்திரன் ஆகிய தெய்வ உருவங்கள் காணப்படுகிறது.
- அதற்கு மேலே மற்றுமொரு உருவ வரிசையில் 3 கைகளுடன் தேவ உருவங்கள் காட்டப்பட்டிருப்பது சிறப்பம்சமாகும்.
- மேலும் இரு பறமும் சாமரை வீசும் தேவர் உருவங்கள் காணப்படுகிறது.
- மகர தோரணங்கள், அனைத்துச் செதுக்கல்களும் இரு பரிமாண, முப்பரிமாண முறையில் சித்தரிக்கப்பட்டுள்ளன.

## பகுதி - ஆ

## (சித்திரக்கலையின் மதிப்பீடும் இரசனையும் - இந்தியா)

4. அசோக மன்னன் காலத்தில் ஆரம்பமான சாஞ்சித் தூபி மற்றும் பின்னர் நிர்மாணிக்கப்பட்ட தோரணங்கள் சமகால வேறு கலை நிர்மாணங்களில் தாக்கம் செலுத்தியது.

(i) சாஞ்சித் தோரண செதுக்கலில் காணப்படுகின்ற இரண்டு ஜாதகக் கதைகளைப் பெயரிடுக.

(02 புள்ளிகள்)

- வெஸ்ஸந்தர ஜாதகக் கதை
- மகாகபி ஜாதகக்கதை
- ஜத்தந்த ஜாதகக் கதை

(ii) சாஞ்சித் தோரணத்தின் கலைத்தவ நிர்மாணநுட்பம் தொடர்பாக சுருக்கமாக அறிமுகம் செய்க

(05 புள்ளிகள்)

- சாஞ்சி தோரணம், கல்வேலி என்பன சாதவாகனர் காலத்தில் நிர்மாணிக்கப்பட்டுள்ளது.
- சாஞ்சி தோரணம் இரு கந்தூண்கள் நாட்டப்பட்டு அதற்கு கிடையாக மூன்று கந்தூண்கள் பொருத்தப்பட்டுள்ளன.
- கிடையாகவுள்ள கந்தூண்களுக்கிடையில் செங்குத்தாக மூன்று தூண்கள் இடப்பட்டுள்ளன.
- குறுக்குத் தூண்களில் சிற்பம் செதுக்கல்கள் செதுக்கப்பட்டுள்ளன.
- கிடையாகவுள்ள தூண்களின் அந்தங்களின் உச்சியில் யானை, சிங்க உருவங்கள் செதுக்கப்பட்டுள்ளன.
- முதலாவது கந்தூணுடன் இணையுமாறு தாக்குப்பிடிப்பது போன்று பெண்ணுருவமொன்று அமைக்கப்பட்டுள்ளது. இப்பெண் உருவம் மரக்கிளையைப் பிடித்தவாறு காட்டப்பட்டுள்ளது. இது சாலபஞ்சிகா என இனங்காணப்பட்டுள்ளது.
- குறுக்குத் தூணில் முடிவில் சுருட்டப்பட்ட ஓலைச்சுவடி வடிவமும் தோரணத்தின் உச்சியில் திரிகூலமும் தர்மசக்கரமும் காணப்படுகிறது.
- சாஞ்சி தோரண விடயப் பொருளாக புத்தர் சரிதை நிகழ்வுகளும், பௌத்த வரலாற்றுச் சம்பவங்களும் ஜாதகக் கதைகளும் செதுக்கப்பட்டுள்ளன.
- இத்தோரண செதுக்கல் ஓலைச்சுவடி போன்று விரிந்துள்ள இரு பக்கங்களிலும் செதுக்கல்கள் காணப்படுவது சிறப்பம்சமாகும்.

(iii) பாருத் சைத்திய கல்வேலியில் கண்டெடுக்கப்பட்ட செதுக்கல் பலகை சாஞ்சித் தோரணத்தின் செதுக்கல்களுக்கு சமமான தன்மையையும் சமணற்ற தன்மையையும் காட்டுகின்றது. தொனிப்பொருள், வடிவம், குறியீட்டுப் பயன்பாடு மற்றும் கலைப் பண்புகளை அடிப்படையாகக் கொண்டு இதனை விளக்குக.

(08 புள்ளிகள்)

### சாஞ்சி தோரண செதுக்கல்கள்

- புத்தரின் வாழ்க்கை நிகழ்வுகள், ஜாதகக் கதைகள், வரலாற்று நிகழ்வுகள் என்பன இவற்றின் கருப்பொருளாக அமைந்துள்ளன.
- வெஸ்ஸந்தர ஜாதகக் கதை, சத்தந்த ஜாதகக்கதை, மகாகபி ஜாதகக் கதை, புத்தர் சரிதை, மகாமாயா தேவியின் கனவு, ஜட்டில தமனய
- வரலாற்று சம்பவம் - அசோக மன்னன் அரச மரத்தை வழிபடல்.

- புத்தபெருமானுக்கு புதிலாக அரச மரம், வஜிராசனம், தர்ம சக்கரம், தாமரை, புனித பாதம் எனும் குறியீடுகள் உபயோகிக்கப்பட்டன.
- செதுக்கல் மிகவும் நுணுக்கமான முறையில் விளக்கமளிக்கும் முறையிலும் பொழியப்பட்டுள்ளன.
- செதுக்கல்கள் ஆழமான முறையில் குடைந்து முப்பரிமாண தன்மை வெளிப்படுத்தப்பட்டுள்ளது.
- ஜாதகக்கதைகள் தொடர்ச்சியாக கதை சொல்லும் விதத்தில் செதுக்கப்பட்டுள்ளது.
- செதுக்கல் உருவங்கள் பாதி இயற்கைத்தன்மை வாய்ந்தது.
- இரு செங்குத்தாக அமைந்த தூண்கள், கிடைப்பாளங்களுக்கு இடையில் காணப்படும் ஒடுங்கமான செங்குத்து சிறுதூண்கள் யாவற்றிலும் செதுக்கல்கள் காணப்படும்.
- செதுக்கல்களில் உணர்வு உயர்த்தரத்தில் காணப்பட்டுள்ளது.
- மரக்கிளைகளில் கைகளை தாங்கிய வண்ணம் காணப்படும் பெண் உருவம், இந்திய அடிப்படை வழிபாட்டு முறைகளுடன் தொடர்புபட்டுக் காணப்படுகின்றன.
- சாலபஞ்சிகா இரு தூண்களை இணைக்க உபயோகித்த தண்டய கட்டுக்களை (Bracket) இவற்றைக் குறிப்பிடலாம்.
- யானைத் தந்தங்களில் செதுக்கல் பாணியை தழுவி நிர்மாணிக்கப்பட்டதாக கூறப்படுகின்றது.
- இடைவெளிகள் இன்றி செதுக்கல்கள் இதில் காணப்படுகின்றன.

### பாருத் கல்வேலி செதுக்கல்

- தாழ்புடைப்பு முறையில் நிர்மாணிக்கப்பட்டுள்ளன.
- முப்பரிமாணத் தன்மைகள் வெளிப்படுத்தப்பட்டுள்ளன.
- இயற்கையை விட கற்பனைத்திறன் கொண்டதாகக் காணப்படுகின்றன.
- பிரதான கதாபாத்திரமாக விலங்குகளைக் கொண்ட ஜாதகக் கதைகள் இவற்றிற்காக தெரிவு செய்யப்பட்டுள்ளன.
- வட்ட வடிவான சட்டகத்திலும் பிரதான நிகழ்வுகள் சில சுருக்கமாக கதைகளாக வெளிப்படுத்தப்பட்டுள்ளன.
- யக்ஷி உருவங்கள் ஆபரணங்களை அதிகம் கொண்டதாக செதுக்கப்பட்டுள்ளன.
- செழிப்பு எனும் விடயத்துடன் தொடர்புடைய மரத்துடன் ஒட்டிக் காணப்படும் யக்ஷி பெண் உருவத்தைக் கொண்ட செதுக்கல்கள் அதிகளவில் உள்ளன.
- பாருத் செதுக்கல்கள் சாஞ்சி செதுக்கல்களை விட உயிர்த்தன்மை நுணுக்கமான தன்மை என்பன குறைவாகக் காணப்படுகின்றன.
- புத்தர் பெருமானுக்கு புதிலாக குறியீடுகள் உபயோகிக்கப்பட்டுள்ளன. (தர்ம சக்கரம், அரச மரம், ஸ்ரீபாதம், குடை வஜிராசனம்)
- சந்தர்ப்பங்கள் மாத்திரம் செதுக்கப்பட்டுள்ளன. அதன் மூலம் கதையின் முழுத்தன்மையையும் விளங்கக் கூடியதாகக் காட்டப்பட்டுள்ளது.

**ஒற்றுமை**

- ஜாதகக் கதைகள், வரலாற்று நிகழ்வுகள், புத்தரின் வாழ்க்கை நிகழ்வுகள் என்பன கருப்பொருளாக அமைந்துள்ளது.
- ஊடகமாக கல் பயன்படுத்தப்பட்டுள்ளது.
- மிருக உருவத்துக்கு முக்கியத்துவம் கொடுக்கப்பட்டுள்ளது.
- முப்பரிமாணத்தன்மை காணப்படல்.
- மரங்கள் மோடிப்படுத்தப்பட்ட தன்மையில் காணப்படல்.
- பிரதான கதாபாத்திரம் பெரிதாகக் காட்டப்பட்டுள்ளது.

**வேற்றுமை**

- சாஞ்சி தோரணத்தில் செவ்வக வடிவிலும், பாளநத் செதுக்கல் வட்ட வடிவத்திலும் செதுக்கப்பட்டுள்ளது.
- சாஞ்சி செதுக்கலில் தொடர்ச்சியாக கதை கூறும் வகையிலும், பாளநத் செதுக்கலில் 2 அல்லது 3 சந்தர்ப்பங்களிலும் காட்டப்பட்டுள்ளது.
- சாஞ்சி செதுக்கல் ஆழமான செதுக்கல் முறையிலும் செதுக்கப்பட்டுள்ளது.
- மிருக உருவத்தில் மான் உருவம், போதி சத்துவர் என்பதால் பெரிதாக செதுக்கப்பட்டுள்ளது.

5. சோழர் மற்றும் பல்லவர் காலங்களானது பல கலைப் படைப்புகளை பாரதத்திற்கு தோற்றுவித்த யுகமாகும்.

(i) சோழர் ஆட்சிக்காலத்தில் தோன்றிய மிகப்பெரிய கோயில் மற்றும் அது அமைந்துள்ள நகரம் ஆகியவற்றைப் பெயரிடுக. (02 புள்ளிகள்)

- இராஜராஜேஸ்வரம் அல்லது பிரகதீஸ்வரர் அல்லது தஞ்சைப் பெருங்கோயில்
- தஞ்சாவூர்

(ii) உலோக ஊடக வார்ப்பு நுட்ப முறைகள் சோழர் காலத்தில் பிரசித்தி பெற்றிருந்த கைத்தொழிலாகும். உதாரணங்களுடன் சுருக்கமாக விளக்குக. (05 புள்ளிகள்)

- இது இந்தியக் கலை மரபாகும்.
- சோழர் கால வெண்கலச் சிலைக் கலையானது கி.பி 9 - 13 ஆம் நூற்றாண்டு ஆரம்பிக்கப்பட்டது.
- சோழர்கால வெண்கலச் சிலைகளுக்கு பாங்களிப்பு செய்தவன் 1 ஆம் இராஜராஜ சோழன் மன்னனாவான்.
- வெண்கலத்தில் வார்க்கப்பட்ட இச்சிலைகள் வீதி உலாக்களில் காட்சிப்படுத்துவதற்காக பயன்படுத்தப்பட்டது.
- சோழர்கால வெண்கலச் சிற்பங்கள் வட இந்திய சிற்பங்களை விட தொழில் நுட்பம் சுவடியதாக அமைக்கப்பட்டுள்ளது. அதாவது தென்னிந்திய சிற்பங்கள் முழுத் திண்மத்தினால் ஆக்கப்பட்டவையாகும்.
- இவை மறுபுறமாக பொதுவான மனித வெளிப்பாடுகளை விட வேறுபட்டு கைகால்கள் அதிகரிக்கப்பட்டு லயத்துடன் அமைக்கப்பட்டுள்ளன.
- திரிபங்க வடிவில் மூவளைவத் தன்மையில் செதுக்கப்பட்டுள்ளன.

#### கல்யாண சுந்தரமூர்த்தி சிற்பம்

- இச்சிலை சிவன் பார்வதியின் திருமணத்தைக் குறிக்கின்றது.
- சிவன், பார்வதி அருகில் விஸ்ணுவும் லக்ஸ்மியும் காட்டப்பட்டுள்ளது.
- இங்கு காணப்படும் பெரிய உருவம் சிவனைக் காட்டுகின்றது. சிவபெருமான் பார்வதியின் கையைப் பிடித்துள்ளார்.
- பார்வதி சிலையானது அண்ணளவாக விஸ்ணுவுக்கு சமமாக சிவனின் வலது புறத்தில் செதுக்கப்பட்டுள்ளது.
- விஸ்ணுவின் துணைவியான இலக்ஸ்மி வலது புறத்தில் நிற்கிறார். பருமனை பொருத்தமட்டில் விஸ்ணுவை விட இலக்ஸ்மி சிறியதாக காட்டப்பட்டுள்ளது.
- இதன் மூலம் தெய்வங்களையும் தேவதைகளையும் காட்டுவதற்கு நியமமான முறை இருந்தமை உறுதியாகிறது.
- இவ் வெண்கல சிலைகளின் முகங்களிலும் அலங்கரிப்புகளிலும் சமகால சோழர்களது கற்செதுக்கல் பாணி காணப்படுவதாக காணமுடிகிறது.

#### சிவ பிக்ஷான மூர்த்தி

- இச்சிலை சிவன் யாசகன் ஒருவனைப் போன்று தோற்றமளிப்பதை வெளிக்காட்டுகின்றது.
- வெண்கல உலோகத்தில் வார்க்கப்பட்டுள்ளது.
- இச்சிலையில் சிவன் ஆடையின்றிய நிலையில் காட்டப்பட்டுள்ளார். எனவே அவரின் ஆண் இயல்பு மிக நன்கு வெளிக்காட்டப்பட்டுள்ளது.



- இடது கால் நேராக பூமியில் வைக்கப்பட்டுள்ளதோடு, வலது கால் சற்று வளைந்து தளர்வாக காட்டப்பட்டுள்ளது. இச்சிற்பம் அசைவு தன்மையைக் காட்டுகின்றது.
- இச்சிலையின் பிரதான அம்சம் சிவ பிச்சாடனர் பாதங்களில் பாதணி அணிந்திருப்பதாகும்.
- அதாவது சிவனின் வேடங்களில் பிக்ஷாடன வேடம் வேறுபட்ட வடிவமாகும்.
- முக பாவனையிலும், ஆபரணங்களிலும் சமகால கற்செதுக்கல்களில் காணப்படும் கலை உத்திகளைக் காண முடிகிறது.

(iii) 'மாமல்லபுரத்தில் காணப்படும் கங்கையின் இறக்கம்' செதுக்கல் தொடர்பாக, நிகழ்வுச் சித்திரிப்பு, வடிவம், சித்திரிக்கப்படும் அம்சங்கள் மற்றும் நுட்பமுறைகள் ஆகியவற்றை உள்ளடக்கி ஆராய்க. (08 புள்ளிகள்)

### செதுக்கல் தொடர்பாக

- கங்கை நதியானது பூமியை வந்தடையும் நிகழ்வாக கருதப்படுகிறது.
- மேற்பகுதியில் நாக உருவப் பெண்களும், ஆண்களும் காட்டப்பட்டுள்ளது.
- இரண்டாவது பகுதியில் நாக கன்னி உருவமும் நாக உருவமும் காட்டப்பட்டுள்ளது.
- கீழ்ப்பகுதியில் இயற்கை தன்மையுடனான நாக உருவமும் காட்டப்பட்டுள்ளது.
- நாக உருவத்தின் மத்தியில் பாய்கின்ற நதி கங்கையின் இறக்கம் என கருதப்படுகிறது.
- இடப்பக்கம் காட்டப்பட்டுள்ள பாறையில் ஒற்றைக்காலில் நின்றபடி தவம்புரியும் தவசியின் உருவமும், கைகள் இரண்டும் கும்பிட்ட படி காட்டப்பட்டுள்ளது. அதற்குள் சிவனின் உருவமும் நின்ற நிலையில் மனித உருவங்கள் காட்டப்பட்டுள்ளது.
- சிவபெருமானின் மிருக உருவங்களும் இயற்கைத் தன்மையில் காட்டப்பட்டுள்ளது.
- கங்கைச் செதுக்கலின் வலது பக்கச் சுவரில் இதில் மனித உருவம் மனித அளவுப் பிரமாணத்துடன் செதுக்கப்பட்டிருப்பது விசேட அம்சமாகும்.

### நிகழ்வுச் சித்திரிப்பு

- பிரிக்கப்பட்ட பாறையில் பாத்திரத்துக்கு பொருத்தமாக தெய்வ மனித உருவங்கள் அளவுப் பிரமாணத்துடன் சித்திரிக்கப்பட்டுள்ளது. (தேவ உருவங்கள், மனித உருவங்கள், விலங்குருவங்கள்)
- இவ் அனைத்து உருவங்களும் தத்தமது இயல்புக்கு ஏற்ற வகையில் அழகாகவும் நளினமாகவும் செதுக்கப்பட்டுள்ளது.

### சித்திரிப்பு அம்சம்

- சைவ சமயத்தின் ஒரு புராணக்கதையின் சம்பவத்தை வெளிக்காட்டுகிறது.
- பிரதான மூன்று பகுதிகளை இந்நிகழ்வு சித்திரிக்கப்பட்டுள்ளது.
  1. சிற்பங்களின் மத்தியில் கங்கை நதி பாய்வது சித்திரிக்கப்பட்டுள்ளது.
  2. அதன் இடப்பக்கத்தில் உள்ள பெரிய கற்பாறைச் சுவரில் தேவ உருவங்கள், மனித உரு மற்றும் மிருக உருவங்கள் சிறியதாக செதுக்கப்பட்டுள்ளது.
  3. கங்கையின் வலப்பக்கத்தில் விசாலமான இடப்பரப்பில் சிறிய உருவங்களும் மிருகங்களின் இயல்பான அசைவுகளும் உயிர்த்துடிப்பாகவும் செதுக்கப்பட்டுள்ளன.
- இதனை காங்கா அவரோகணம் அர்ச்சனனின் தவம் எனவும் கூறப்படுகிறது.

**நட்புமுறை**

- 15 m உயரத்திலும் 30 m நீளத்திலும் இச்செதுக்கல் பெரிதாகவும் மனங்களைக் கவரக் கூடியதாகவும் செதுக்கப்பட்டுள்ளது.
- புராணக் கதையில் வரும் ஒரு பகுதியை சித்தரிக்கிறது.
- இது இந்து சமயத்தில் வருகின்ற ஒரு எண்ணக்கருவை எடுத்துக்காட்டுவதாக இக் கற்செதுக்கல் படைக்கப்பட்டுள்ளது.

## பகுதி - இ

## (சித்திரக்கலையின் மதிப்பீடும் இரசனையும் - ஐரோப்பா)

6. கிரேக்கர்கள் கட்டடக்கலையைப் போன்றே சிற்பக் கலையிலும் மட்பாண்டக் கலையாலும் ஒரேவிதமாக ஆற்றலை வெளிப்படுத்தியவர்களாவர்.

(i) கிரேக்கத்தில் காணப்படும் இரண்டு வர்ணங்களை அடிப்படையாகக் கொண்டு தயாரிக்கப்பட்ட இரண்டு வகையான மட்பாண்ட நிர்மாணிப்புகளைப் பெயரிடுக. (02 புள்ளிகள்)

- கருமை நிற உருக்களுடைய மட்பாண்டங்கள்
- செந்நிற உருக்களுடைய மட்பாண்டங்கள்

(ii) தெய்வங்களுக்காக ஆலயங்களைக் நிர்மாணித்தல் கிரேக்க கட்டடக்கலையின் விசேட அம்சமாகும். சுருக்கமாக விளக்குக. (05 புள்ளிகள்)

- பாத்தினன் தேவாலயம், இரெக்தியன் தேவாலயம், ப்ரொப்பெலியன் தேவாலயம், அக்ரோபொலிஸ் தேவாலயம், ஒலிம்பியா சியுஸ் தேவாலயம்.
- டொறிக், அயோனிக், கொரிந்தியன் போன்ற தூண் வடிவங்களைப் பாவித்து தேவாலயங்கள் அமைக்கப்பட்டுள்ளன.
- சியுஸ் தெய்வத்தை முதன்மையாகக் கொண்டு கிரேக்கத்தில் பல ஆலயங்கள் உருவாகின. போதிலும் பாதினன் தேவாலயம் அதீனா தேவதைக்காக அமைக்கப்பட்ட ஒரு பிரசித்தி பெற்ற ஆலயமாகும்.
- கி.பி 05 ஆம் நூற்றாண்டில் உருவாக்கப்பட்ட இதில் அதீனா தேவதைக்கு வழிபாடுகள் செய்தனர்.
- பீடியஸ், கலிகிரேட்ஸ், இக்தினஸ் எனும் கலைஞர்கள் இதனை நிர்மாணித்தனர்.
- இக்கட்டடம், கட்டட நிர்மாணிப்பை போன்று செதுக்கல் வேலைப்பாடுகளின் வளர்ச்சியையும் எடுத்துக்காட்டுவதாக அமைந்துள்ளது.
- செவ்வக அடித்தள அமைப்பைக் கொண்ட இதில் வெளிப்புறமாக அழகிய டொறிக் தூண்கள் வரிசையாக உள்ளன. தேவாலய முன்பக்கத் தோற்றத்தில் 8 தூண்கள் காணப்படுவதுடன் மேற்பகுதியில் பெடிமர் எனப்படும் அழகிய செதுக்கல் வேலைப்பாடுகளைக் கொண்ட முக்கோண வடிவ அமைப்புக்குள் காணப்படுகிறது.
- இது சலவைக் கல்லை ஊடகமாக உபயோகித்து நிர்மாணிக்கப்பட்ட மிகப் பழமையான கிரேக்க நிர்மாணிப்பாகும்.
- தூண்கள், வளைகள் என்பன தாங்கி நிற்கும் விதத்தில் கட்டடத்தின் கூரை அமைக்கப்பட்டுள்ளது. அதினா தேவதையின் சிலைக்கு தேவாலய உட்பகுதியில் இடம் ஒதுக்கப்பட்டிருந்தல்.
- இதன் பீடப்பகுதி ஆலயத்துக்கு வெளியே அமைக்கப்பட்டிருந்தது. எளிமையான அமைப்பைக் கொண்ட போதிலும் இவ்வாலயம் எடுப்பாக தோற்றத்துடன் காணப்படுகிறது.
- அதீனா தேவ கன்னியின் உருவச்சிலை தங்கம், வெள்ளி, யானைத்தந்தம் போன்ற மூலப் பொருட்கள் கொண்டு உருவாக்கப்பட்டுள்ளது.

(iii) ஹெலனிஸ்டிக் யுகம் கிரேக்க சிற்பக்கலையின் பொற்காலம் ஆகும். இந்த யுகத்தில் தோன்றிய சிற்பங்கள் தொடர்பாக ஊடகப் பயன்பாடு, செயற்பாட்டுத் தன்மை, உணர்வு வெளிப்பாடு மற்றும் பூரணப்பாடு ஆகியவற்றை உள்ளடக்கி மதிப்பிடுக. (08 புள்ளிகள்)

- கிரேக்க யுகத்தில் செந்நெறி காலத்தில் முழு நிறைவான உடல் தன்மை வெளிப்பட்ட போதும் ஹெலனிஸ்டிக் காலத்தில் யதார்த்த இயற் பண்புவாத இயல்புகளும் வெளிப்பட்டன.
- இக்காலத்தில் அதிகமாக பயன்படுத்தப்பட்ட ஊடகம் சலவைக் கல் ஆகும்.
- இக்காலப்பகுதியில் காணப்பட்ட தெய்வத்தின் அழகிய எடுப்பான உருவத்துக்கு பதிலாக சாதாரண மனித வாழ்க்கையை சிற்பமாக வடித்தனர்.
- வயோதிபர்கள் மற்றும் போர்களத்தினுள் நுழைந்த சிப்பாய்களின் கஸ்டங்கள், துன்பங்களை சிலையாக வடிவமைத்தனர்.
- சிற்பங்களில் மனித வாழ்க்கை உணர்வுகளை உணர்ச்சி பூர்வமாக வெளிக்காட்டியுள்ளனர்.
- மற்றைய காலங்களை விட ஹெலனிஸ்டிக் காலத்தில் முகத்தில் வெளிப்படுத்தும் பாவ உணர்வுகள் உயிரோட்டத் தன்மையுடன் சிறப்பாக காட்டப்பட்டுள்ளது.

### லவகன்

- உதாரணமாக லவகன் சிற்பத்தின் விடயப் பொருள் மிகச் சிக்கலானது. பாம்பில் அகப்பட்ட மூவறினதும் இயக்க நிலைகளைக் காட்டும் மூன்று மனித உருவங்கள் சலவைக் கல் ஊடகத்தினால் வடிவமைக்கப்பட்டுள்ளது.
- இவ்வாறான ஒன்றுக்கு மேற்பட்ட மனித உருவங்களை சிற்பமாக வடித்தலானது சவாலான செயலாகும்.
- இச்சவாலான செயலின் போது ஹெலனிஸ்டிக் கால கலைஞர் தந்தையின் முதுமையும் புத்திரர்களின் இளமையையும், திறமையாக காட்டியுள்ளனர்.
- வலிமை மிக்க பாதிரியார் பாம்பிடமிருந்து தப்பித்துக் கொள்வதற்காக எடுக்கும் முயற்சியும் இரண்டு புத்திரர்களது எத்தனமும் ஒருங்கே இச் சிற்பத்தில் காட்டப்பட்டுள்ளது.
- தொல்சீர் இயற்கை வாதப் பாணிக்கு இசைவாக உணர்வுகள் வெளிப்படுத்தப்பட்டுள்ளன.

### சமோதிராசின் வெற்றித் தேவதை

- சமோதிராசின் வெற்றித் தேவதையின் தனது சிறகுகளாக விரித்த வண்ணம் மிகவும் திறமையாக காட்டப்பட்டுள்ளது.
- கடல் காற்றினால் அவரது ஆடை அசைவதையும், மெல்லிய ஆடையூடாக உடல் பாகங்கள் ஊடுருவி தெரியும் வண்ணம் கொடுக்கப்பட்டது இக் கால சிற்பம்சமாகும்.
- உயிரோட்ட அளவில் காணப்படும் சிலைகளை ஹெலனிஸ்டிக் காலத்தில் முக்கோண வடிவமைக்குள் அடங்கும் விதத்தில் தீர்மானித்துள்ளனர்.

### இறக்கும் காலத்தியன்

- இறக்கும் காலத்தியன் என்ற சிற்பத்தில் வேதனையை வெளிப்படுத்தும் பாவ உணர்வு ஹெலனிஸ்டிக் காலத்தில் ஒரு முக்கிய படைப்பாக காணப்படுகின்றது.
- முன்னர் வெண்கலத்தினால் ஆக்கப்பட்ட இச்சிலை தற்பொழுது சலவைக் கல்லிலும் நிர்மாணிக்கப்பட்டுள்ளது.

### வீனஸ் தீமேலோ

- கி.பி. 1820 மெலோ தீவில் கண்டெடுக்கப்பட்ட இச்சிலை பெண்ணின் நளிணத்தையும், அழகையும் வெளிக்காட்டுகின்றது.

7. ஐரோப்பாவில் அடிக்கடி தோற்றம் பெற்ற கலைப் போக்குகளின் செயற்பாட்டினால் ஓவியம் மற்றும் சிற்பக்கலை என்பன புதிய வழியை நோக்கி செல்வதற்குக் காரணமாயிற்று.

(i) மனப்பதிவுவாத கலைஞர்கள் இருவரைப் பெயரிடுக. (02 புள்ளிகள்)

- க்லோட் மொனே
- எட்கா டெகா
- மேரி கசர்

(ii) வின்சன்ட் வான்கோ மனிதத்துவம் தொடர்பாகக் கருணையுடன் விளங்கிய கலைஞனாவார். உதாரணத்துடன் சுருக்கமாக விளக்குக. (05 புள்ளிகள்)

**வின்சன்ட் வான்கோ**

- ஒல்லாந்து நாட்டை பிறப்பிடமாகக் கொண்ட பின் மனப்பதிவு வாதக் கலைஞராவார்.
- சுய பிரதிமை, பிரதிமை, நிலவுருக்காட்சிகள், நிலைப்பொருட் காட்சிகள், வயல்வெளிகள், சைப்பிரஸ் மரங்கள், பூக்கள் போன்ற வான்கோவின் தலைப்புக்களுள் முக்கியத்துவம் வகிக்கின்றது.
- இவரின் ஓவியங்கள் இயற்கையான வடிவங்களை திரிப்புடுத்தி வரையும் நுட்பமுறையாகும்.
- இவரின் ஓவிய நுட்ப முறையில் இரு கலை மரபுகளைக் காணலாம்.  
யதார்த்தவாதம் - காண்பவற்றை உள்ளவாறு வரைதல்  
மனப்பதிவு வாதம் - வர்ணங்களின் செறிவின் வழியே, இயற்கை ஒளியின் வேறுபாடுகளை தேடியறிதல்.
- கன்வஸ் துணியில் எண்ணெய் வர்ணத்தைப் பயன்படுத்தி வரைந்துள்ளார்.
- கலப்பற்ற வர்ணத்தை தூரிகையில் எடுத்து வேகத்தை உணர்த்தும் வகையில் கன்வஸ் மீது பூசுவதே இவரின் வர்ண நுட்பமாகும்.

**சிறந்த ஓவியங்கள்**

**i. உருளைக்கிழங்கு உண்பவர்**

- 1885 இல் கன்வஸ் துணியில் எண்ணெய் வர்ணத்தால் வரையப்பட்டுள்ளது.
- நெதர்லாந்தில் அம்ஸ்டர்டாம் நகரில் வான்கோ அருங்காட்சியகத்தில் வைக்கப்பட்டுள்ளது.
- இவ் ஓவியம் மேன்மைக்கால தனிவர்ண சாயலில் வரையப்பட்டுள்ளது.
- இவ் ஓவியத்தின் மூலம் மற்றவர்களின் துன்பம், துரதிஸ்டம் அல்லது அவதியுறல் தொடர்பான மனோரதிய பண்புகள் வெளிப்படுமாறு முன்வைத்து வரையப்பட்டுள்ளது.
- மாங்கிய விளக்கொளியில் வீடொன்றில் 5 பேர் உருளைக்கிழங்கு உண்பதை வெளிக்காட்டுகின்றது.
- இதில் 4 பேரின் முகங்கள் தெரியுமாறும் ஒருவரின் முதுகுப்புறம் தெரியுமாறும் வரையப்பட்டுள்ளது.
- கஸ்டமான சூழலில் உடலை வருத்தி வேலை செய்தோரின் விகாரமான களைத்துப்போன முகங்களே இவ் ஓவியத்தின் கருப்பொருளாக அமைகிறது.
- இவ் ஓவியத்தின் இருளான சூழலானது இவர்களது துன்பகரமான வாழ்க்கையை குறித்து நிற்கின்றது.

## ii. நட்சத்திர இரவு

- 1889 இல் கன்வஸ் துணியில் எண்ணெய் வர்ணத்தால் வரையப்பட்டுள்ளது.
- சுழல் மேக அசைவு கொண்ட இரவு வானம் ஒன்றையும் சுழல் ஒன்றையும் இவ் ஓவியம் எடுத்துக்காட்டியுள்ளது.
- சந்திரன், நட்சத்திரங்கள், முகில்கள் அபங்கிய ஒட்டு மொத்த வானமும் சுழியைப் போன்று சுழன்று வரையப்பட்டுள்ளது.
- முன்னணியில் வளைந்து நெளிந்து மேல்நோக்கிய சைப்பிரஸ் மரம் காட்டப்பட்டுள்ளது.
- இடையில் பள்ளத்தாக்கொன்றில் அமைந்த கிராமச்சூழலும், புகையுடன் கூடிய வீடும் காட்டப்பட்டுள்ளது.
- பின்னணியில் தீவிரமாக காணும் நட்சத்திரங்கள் நிரம்பிய வானம் காட்டப்பட்டுள்ளது.
- வானம் நீல நிறத்திலும், மஞ்சள் நிறத்திலும் காட்டப்பட்டுள்ளது.
- வான்கோ தனது உள்ளத்திலுள்ள மனத்துன்பங்களையே இவ் ஓவியத்தில் காட்டியுள்ளார்.
- இயற்கையை திரிபுபடுத்தி உள்ளார்ந்த பல நிலமைகளை வெளிப்படுத்தும் வகையில் இவ் ஓவியம் வரையப்பட்டுள்ளது.

(iii) 20ம் நூற்றாண்டின் நவீனவாத சிற்பக்கலையை மாற்றியமைத்த ஹென்றி மூரின் பங்களிப்பை உதாரணங்களுடன் விளக்குக. (08 புள்ளிகள்)

- பிரித்தானியாவை பிறப்பிடமாகக் கொண்ட ஹென்றிமூர் கிபி 20 ஆம் நூற்றாண்டின் சிறந்த சிற்பக் கலைஞராவார்.
  - இவரது சிற்பங்கள் அரை அல்லது முழு அளவு வடிவங்களைக் கொண்டதாகும்.
  - வெண்கலத்தை பிரதான ஊடகமாகப் பயன்படுத்தி சிற்பங்களை செதுக்கிய ஹென்றிமூர் சலவைக் கல்லிலும், மரத்திலும் சிற்பங்களைப் படைத்துள்ளார்.
  - ஹென்றிமூரின் படைப்புகளுள் அவரது சமகால கலைஞர்களான பாபரா ஹெப்வேர்த், ஜோன் மீரோ, பிக்காசோ போன்றோரின் தழுவல்கள் செல்வாக்கு செலுத்தின.
  - இவரின் சிற்பங்களில் வெளிப்பாட்டுத் தன்மை, உருவங்கள் படிமங்களை வெளிப்படுத்தும் தன்மையில் படைக்கப்பட்டுள்ளன.
  - ஹென்றிமூர் சிற்பத்தை பயன்படுத்தும் செயன்முறை இரு பகுதிகளைக் கொண்டது.
    - வார்ப்புச் செய்தல்
    - திண்ம ஊடகத்தில் பகுதிகளை நீக்கி உருவத்தை வெளிப்படுத்தல் அதாவது செதுக்குதல்.
  - இயற்கைத் தன்மையிலிருந்து மாறுபட்டு கருத்துப் புலப்படும் வகையில் அளவு வடிவமாக சிற்பங்களை படைக்கும் தன்மையில் காட்டியுள்ளார்.
  - அசைவுகாட்டி செதுக்கப்பட்டுள்ளதுடன் கேத்திர கணிதப் பண்பையும் பயன்படுத்தியுள்ளார்.
  - குவிவான, குழிவான வெளிகளை மேற்பரப்பில் கையாண்டுள்ளார்.
  - மனித உருவங்களுக்கு உறுப்புக்களை தெளிவாக காட்டாத போதிலும் அளவு வடிவமுடாகப் பூரணப்படுத்தியுள்ளார்.
  - இவரின் படைப்புகளில் உருவமும், ஊடகமும் இரண்டல்ல ஒன்று தான் என்பதை நிரூபித்துள்ளார். (உதாரணம் : பாறையை உருவமாகக் காட்டியமை)
  - சிற்பங்கள் நேர், மறை இடைவெளித் தன்மை காட்டி படைத்துள்ளார்.
- உதாரணமாக அரச குடும்பமும், சாய்ந்திருக்கும் பெண் சிலையும் குறிப்பிடப்படுகிறது.

