



5. உரோமானிய கட்டட நிர்மாணிப்புகளில் டொரிக், அயோனிக், கொரிந்தியன் ஆகிய தூண் வகைகள் மூன்றையும் பயன்படுத்தி அமைக்கப்பட்டுள்ள நிர்மாணிப்பு எது?

- (1) கொன்ஸ்டன்டயின் வில்வளைவு
- (2) கொலோசியம்
- (3) டிரஜன் வில்வளைவு
- (4) டைட்டஸ் வில்வளைவு
- (5) பார்த்தினன் தேவாலயம்

(.....)

6. தொடக்கம் 10 வரையான ஒவ்வொரு வினாவுக்கும் மிகப் பொருத்தமான விடையை, 1 தொடக்கம் 9 வரையில் இலக்கமிடப்பட்டுள்ள பின்வரும் சிற்பங்களின் தொகுதிகளில் இருந்து தெரிவுசெய்க.



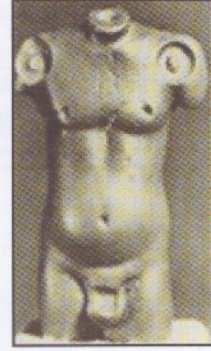
1



2



3



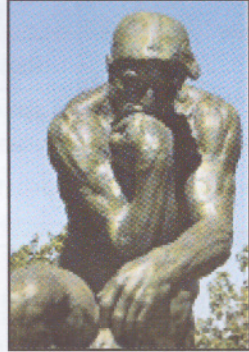
4



5



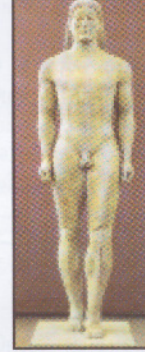
6



7



8



9

6. இவற்றுள் கிரேக்க சிலைகள் எவை?

- (1) 1, 4
- (2) 1, 9
- (3) 5, 6
- (4) 6, 7
- (5) 7, 8

7. இவற்றுள் உரோம சிலை எது?

- (1) 1
- (2) 2
- (3) 4
- (4) 7
- (5) 8

8. இவற்றுள் நதிக்கரை நாகரிகத்துக்குரிய சிலைகள் எவை?

- (1) 1, 4
- (2) 2, 4
- (3) 3, 4
- (4) 4, 6
- (5) 4, 7

9. உலோக வார்ப்பு முறையில் அமைக்கப்பட்ட சிலைகள் எவை?

- (1) 1, 2
- (2) 2, 3
- (3) 3, 4
- (4) 3, 5
- (5) 5, 7

10. கலைஞர்களின் பெயர்களைக் குறிப்பிடக்கூடிய சிலைகள் எவை?

- (1) 2, 3, 5
- (2) 3, 4, 5
- (3) 4, 5, 6
- (4) 5, 6, 7
- (5) 5, 6, 8



- 11 தொடக்கம் 15 வரையான ஒவ்வொரு வினாவுக்கும் மிகப் பொருத்தமான விடையை A, B, C, D, E எனப் பெயரிடப்பட்டுள்ள பின்வரும் ஓவியங்களிலிருந்து தெரிவுசெய்க.



A



B



C



D



E

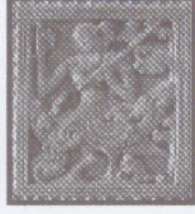
11. A எழுத்தினால் காட்டப்பட்டுள்ள ஓவியத்தின் தொனிப்பொருள் மிகப்பொருத்தமாக அமைவது.  
 (1) குறியீட்டிடப்படையில் உணர்வுகளை வெளிப்படுத்தும் நிர்மாணிப்பாகும்.  
 (2) இயற்கையான வடிவங்களுக்கு முக்கியத்துவம் கொடுத்த ஓவியமாகும்.  
 (3) வீடொன்றினுள் காணப்படும் நிலைமையை வெளிப்படுத்தும் ஆக்கமாகும்.  
 (4) ஒளி, இருள் ஆகியவற்றை தேவைக்கேற்றவாறு பயன்படுத்திக் கொண்டதாகும்.  
 (5) ஏழ்மையைக் காட்டுவதற்காக வெளிப்படுத்தற் கூறுகளை கருத்துள்ள வகையில் பயன்படுத்திக் கொண்டதாகும். (.....)
12. B எழுத்தினால் காட்டப்பட்டுள்ள ஓவியத்தில்,  
 (1) சாஸ்திராலய கலைப் பண்புகள் உள்ளடக்கப்பட்டுள்ளன.  
 (2) ஐரோப்பிய கனவடிவவாதப் பண்புகள் காணப்படுகின்றன.  
 (3) பின் மனப்பதிவுவாத, தேசிய கலைப் பண்புகள் கலந்துள்ளன.  
 (4) மனப்பதிவுவாத நுட்ப முறைகள் பின்பற்றப்பட்டுள்ளன.  
 (5) முகலாய ஓவிய மரபுகள் பின்பற்றப்பட்டுள்ளன. (.....)
13. C எழுத்தினால் காட்டப்பட்டுள்ள ஓவியத்தில் சித்திரிக்கப்படுவது,  
 (1) பாரதப் போர்வீரனொருவனைப் பற்றிய வரலாற்றுச் செய்தியாகும்.  
 (2) இராவணனின் மகனான இந்திரஜித்தை மையமாகக் கொண்டதொரு நிகழ்வாகும்.  
 (3) அரண்மனையினுள் நிகழும் ஓர் அரச உரையாடலாகும்.  
 (4) இராவணனின் போர் வெற்றியைக் கொண்டாடும் சந்தர்ப்பமாகும்.  
 (5) அரச விழாவொன்று கொண்டாடப்படும் சந்தர்ப்பமாகும். (.....)
14. D எழுத்தினால் காட்டப்பட்டுள்ள ஓவியமானது,  
 (1) தனிமை என்ற தொனிப்பொருளை அடிப்படையாகக் கொண்ட நிலக்காட்சியாகும்.  
 (2) முப்பரிமாண வடிவில் நோக்கங்களை பகுப்பாய்வதற்கு மேற்கொள்ளப்பட்டதொரு முயற்சியாகும்.  
 (3) குளிர் மற்றும் வெப்ப வர்ணங்களைக் கொண்டு சிறு தூரிகைத்தடங்களினால் வரையப்பட்ட வெளிப்படுத்தலாகும்.  
 (4) ஐரோப்பிய சாஸ்திராலய பண்புகளில் கவனம் செலுத்தியுள்ளதாகும்.  
 (5) இயற்கைப் பண்புகளைப் போன்றே அருப பண்புகளையும் சித்திரிப்பதாகும். (.....)
15. E எழுத்தினால் காட்டப்பட்டுள்ள ஓவியம்,  
 (1) வசிலி கந்தின்ஸ்கியின் படைப்பாகும்.  
 (2) பியே மொன்றியனின் ஓவியமாகும்.  
 (3) பிரிடா காலோவின் படைப்பாகும்.  
 (4) சல்வடோர் டாலியின் வர்ணக் கோட்டு ஆக்கமாகும்.  
 (5) மேரி கசாட்டின் உடனடி வெளிப்படுத்தலாகும். (.....)



- 16 தொடக்கம் 20 வரையான ஒவ்வொரு வினாவுக்கும் மிகப் பொருத்தமான விடையை பின்வரும் F, G, H, I, J எனப் பெயரிடப்பட்டுள்ள செதுக்கல்களின் படங்களை அடிப்படையாகக் கொண்டு தெரிவுசெய்க.



F



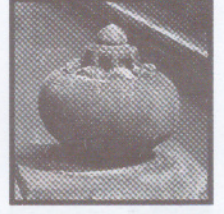
G



H



I



J

16. F எழுத்தினால் காட்டப்பட்டுள்ள கற்றகடானது,  
 (1) மனித செயற்பாட்டு வடிவங்கள் சிலவற்றை ஒழுங்கமைத்துள்ள கற்றகட்டுச் செதுக்கலாகும்.  
 (2) நிலையான பாறையொன்றில் அரைப் புடைப்பு முறையில் நிர்மாணிக்கப்பட்ட ஆக்கமாகும்.  
 (3) லயத்துடனான மனித உருவங்கள் சிலவற்றைக் கொண்டு மேற்கொள்ளப்பட்ட ஒருங்கிணைப்பாகும்.  
 (4) இந்தியக் கலைப் பண்புகளைக் காட்டும் கற்றகட்டுச் செதுக்கலாகும்.  
 (5) லயத்துடனான நிலைகளை மென்மையான பூரணப்பாடும் கொண்ட, உணர்வு பூர்வமான செதுக்கலாகும். (.....)
17. G எழுத்தினால் காட்டப்பட்டுள்ள மரச்செதுக்கல்,  
 (1) இலங்கையின் மரச்செதுக்கல் ஆக்கங்களில் தனித்துவமானதொரு படைப்பாகும்.  
 (2) மனித உருவமொன்று ஆக்கத்திறன் சார்ந்ததாக நாற்பக்கச் சட்டகத்தினுள் ஒழுங்கமைக்கப்பட்டுள்ளமையாகும்.  
 (3) அரைவாசி பெண் உருவமாகவுள்ள வகையில் கற்பனை உருவமொன்று செதுக்கப்பட்டிருக்கும் சிற்பமாகும்.  
 (4) மனித உருவமானது தேசிய பண்புகள் வெளிப்படும் வகையில் செதுக்கப்பட்டிருக்கும் சந்தர்ப்பமாகும்.  
 (5) ஊடகத்தின் பண்பினைப் பாதுகாக்கும் வகையில் செதுக்கப்பட்ட பெறுமதிமிக்க மரச்செதுக்கலாகும். (.....)
18. H எழுத்தினால் காட்டப்பட்டுள்ள செதுக்கற் கற்பலகையானது,  
 (1) பக்தர்கள் புடைகுழ இருக்கும் புத்தர் பெருமானைக் காட்டும் அமராவதி செதுக்கலாகும்.  
 (2) புத்தர் பெருமான் கிம்புல்வத்புரத்தில் யாசகம் செய்வதனைக் காட்டும் அமராவதி செதுக்கலாகும்.  
 (3) மகாகபி ஜாதகக் கதையைச் சித்திரிக்கும் பாருத் செதுக்கல் ஆகும்.  
 (4) இராகுல அரசகுமாரர் உரிமைச் செல்வங்களைக் கேட்கும் சந்தர்ப்பத்தினைச் சித்திரிக்கும் அமராவதி செதுக்கலாகும்.  
 (5) அனேபிண்டு செல்வந்தன் ஜேதவனராமயவைக் காணிக்கையாகக் கொடுப்பதனைக் காட்டும் பாருத் செதுக்கல் ஆகும். (.....)
19. I எழுத்தினால் காட்டப்பட்டுள்ள உலோகத்தாலான வட்டத் தகடானது,  
 (1) பாரதத்தில் கனிஷ்கனின் ஆட்சியின்போது பயன்படுத்தப்பட்ட தங்க நாணயம் ஆகும்.  
 (2) காந்தாரத்தில் முதன்முதலாக புத்தபெருமானின் உருவத்தைப் பயன்படுத்தி உருவாக்கப்பட்ட தங்க நாணயம் ஆகும்.  
 (3) புத்த பெருமானின் உருவமொன்றைப் பயன்படுத்தி மதுரா தேசத்தில் உருவாக்கப்பட்ட தங்கத்தாலான நாணயம் ஆகும்.  
 (4) கிரேக்க எழுத்துக்களைக் கொண்டதாக கிரேக்கத்தில் உருவாக்கப்பட்ட தங்க நாணயம் ஆகும்.  
 (5) கனிஷ்க அரசன் பௌத்த தர்மத்தைத் தழுவிவமையை குறியீடாகக் கொண்ட தங்க நாணயம் ஆகும். (.....)
20. J எழுத்தினால் காட்டப்பட்டுள்ள முழுப் புடைப்பு நிர்மாணமானது,  
 (1) தூய்மையைக் குறியீடாகக் கொண்டதாகும்.  
 (2) நீராடும் தடாகமொன்றுக்கருகில் அமைக்கப்பட்டதாகும்.  
 (3) செளபாக்கியத்தின் குறியீடாகக் கருதப்படுவதாகும்.  
 (4) காவற்கல்லில் உள்ளடக்கப்பட்டுள்ளதொரு குறியீடாகும்.  
 (5) புனித இடங்களில் அலங்காரத்திற்காக பயன்படுத்தப்பட்டதாகும். (.....)



- 21 தொடக்கம் 25 வரையான ஒவ்வொரு வினாவுக்கும் மிகப் பொருத்தமான விடையை, பின்வரும் K, L, M, N, O எனப் பெயரிடப்பட்டுள்ள கலைப் படைப்புக்களிலிருந்து தெரிவுசெய்க.



K



L



M





N



O

21. K எழுத்தினால் காட்டப்பட்டுள்ள சிலை,  
 (1) ஏதோ ஒரு பொருளைக் கையில் வைத்திருக்கும் உயர் அரச வம்சத்தைச் சேர்ந்த ஒருவராவார்.  
 (2) பராக்கிரம சமுத்திரத்திற்கு அருகில் பொதுகள் விகாரை வளாகத்தில் அமைந்துள்ள சிலையாகும்.  
 (3) பொலன்னறுவை யுகத்தில் வாழ்ந்த தத்துவஞானியொருவரின் சிலையாகும்.  
 (4) நீண்ட தாடியுடன் கூடிய கொடுக்கை அணிந்த திடகாத்திரமான ஆண் ஒருவராவார்.  
 (5) பராக்கிரமபாகு மன்னனால் செய்விக்கப்பட்ட சுய உருவமாகும். (.....)
22. L எழுத்தினால் காட்டப்பட்டுள்ள கருங்கற் புத்தர் சிலை,  
 (1) அநுராதபுர மகாமேகவனத்தில் கண்டெடுக்கப்பட்டதாகும்.  
 (2) வீராசன முத்திரையுடன் கூடிய சமாதி சிலையாகும்.  
 (3) உடைந்த இரு கைகளிலும் அபய மற்றும் கடக முத்திரைகள் காணப்படுவதாகக் கருதப்படுவதாகும்.  
 (4) ஆன்மீகப் பண்புகளை எடுத்துக்காட்டும், நன்றாகப் பாதுகாக்கப்பட்டிருக்கும் சிலையாகும்.  
 (5) அநுராதபுர புனித பூமிக்கப்பால் கண்டெடுக்கப்பட்ட புத்தர் சிலையாகும். (.....)
23. M எழுத்தினால் காட்டப்பட்டுள்ள சிலை,  
 (1) மதுராப் பிரதேசத்தில் கண்டெடுக்கப்பட்ட குப்த கலை மரபிற்கமைய நிர்மாணிக்கப்பட்டதாகும்.  
 (2) தேசிய கலைப் பண்புகள் மற்றும் ஆன்மீகக் பண்புகளை வெளிப்படுத்தும் சிலையாகும்.  
 (3) சாராநாத் குருகுலத்திற்குரிய நிற்கும் நிலையிலான சிலையாகும்.  
 (4) பாரதத்தில் காணக்கிடைக்கும் அழகிய நிற்கும் நிலையிலான சிலையாகும்.  
 (5) ஆன்மீகப் பண்புகளைவிட அழகிய பண்பு சிலையாக்கப்பட்டுள்ள படைப்பாகும். (.....)
24. N எழுத்தினால் காட்டப்பட்டுள்ள இந்து சமய சிலை,  
 (1) அனைத்தும் அறிந்த உத்தம குரு என ஏற்றுக்கொள்ளப்பட்ட இறைவனாகும்.  
 (2) பல்லவ காலத்திற்குரிய வெண்கல வார்ப்பு நிர்மாணமாகும்.  
 (3) அசைவு மெய்நிலைகளை சித்திரிக்கும் உலோக வார்ப்புச் செய்யப்பட்ட தெய்வச் சிலையாகும்.  
 (4) வெண்கல ஊடகத்தினால் ஆக்கப்பட்டுள்ள திரிபங்க நிலை நிர்மாணிப்பாகும்.  
 (5) சிவனை நிர்வாண யோகியாகக் காட்டும் சோழர்காலப் படைப்பாகும். (.....)
25. O எழுத்தினால் காட்டப்பட்டுள்ளது,  
 (1) மரபுரீதியான பண்புகளைக் கொண்ட கிரேக்க படைப்பாகும்.  
 (2) எகிப்திய கலைப் படைப்புகளைத் தழுவி அமைக்கப்பட்டதொரு சிலையாகும்.  
 (3) செயற்பாட்டிற்கான தன்மையைக் கொண்டுள்ளபோதும் பாவங்கள் அற்ற சிலையாகும்.  
 (4) கிரேக்க புராதன ஆகேக காலப் பண்புகளைக் கொண்ட சிலையாகும்.  
 (5) ஆரம்பகால கிரேக்க அலங்காரத்துடனான உணர்வுகளைத் தூண்டும் வகையில் சித்திரிக்கப்பட்ட சிலையாகும். (.....)



- 26 தொடக்கம் 30 வரையான ஒவ்வொரு வினாவுக்கும் மிகப் பொருத்தமான விடையைத் தெரிவுசெய்க.
26. கவிதைப் பாடல் ஒன்றிற்கு கருத்து வெளிப்பாட்டு சித்திரம் ஒன்றை நிர்மாணிக்கும்போது மிகவும் முக்கியமானது,
- (1) குறியீட்டுரீதியான இரேகை வடிவங்களைப் பயன்படுத்துவதாகும்.
  - (2) மனங்கவரும் சிறு வர்ணத் தொகுப்பொன்றை பயன்படுத்துவதாகும்.
  - (3) தொனிப்பொருள் தொடர்புபடும் வகையில் பொருத்தமான பாணியைத் தெரிவுசெய்வதாகும்.
  - (4) இயற்கையான வடிவங்களைப் பயன்படுத்துவதாகும்.
  - (5) கற்பனை அருப வடிவங்களைக் குறியீட்டுரீதியாகப் பயன்படுத்துவதாகும். (.....)
27. முகலாய ஓவியக் கலைஞர்களின் நிர்மாணிப்பின்போது தாக்கம் செலுத்தியது,
- (1) இந்து மத இலக்கியங்களில் வரும் எண்ணக்கருக்களாகும்.
  - (2) பாரத மரபுரீதியான ஓவியப் பாணிகளாகும்.
  - (3) பாரசீக சித்திரக்கலை மரபுகளாகும்.
  - (4) அஜந்தா ஓவியங்களின் அடிப்படை அம்சங்களாகும்.
  - (5) இஸ்லாமிய மத நிகழ்வுகளாகும். (.....)
28. உரோமானிய சிலைகளில் காணப்படும் சிறப்பம்சமானது,
- (1) மானிடப் பண்பையும் இயற்கையையும் அடிப்படையாகக் கொண்டு நிர்மாணித்தமையாகும்.
  - (2) மெய் நிலைகளின் மூலம் தெய்வீக உள்ளுணர்வுகளை வெளிப்படுத்தலாகும்.
  - (3) ஊடகத்தின் இயல்பைப் பாதுகாக்கும் வகையில் நிர்மாணித்தமையாகும்.
  - (4) முன்னுதாரணமான மனிதப் பாத்திரங்களின் பண்புகளைக் காட்டுதலாகும்.
  - (5) செயற்பாடு மற்றும் அசைவுகளைக் பிரதிபலித்துக் காட்டுதலாகும். (.....)
29. சிந்து நதிக்கரை நாகரிக காலத்தில் வாழ்ந்தவர்கள்,
- (1) குப்த எண்ணக்கருக்களைப் பின்பற்றிய மாயைப் பழக்கவழக்கங்களுக்குட்பட்ட நாகரிகத்தினராவர்.
  - (2) அதிகார, மற்றும் ஆக்கிரமிப்பு எண்ணக்கருக்களை வெளிப்படுத்திய மக்கள் குழுவினராவர்.
  - (3) சுகாதாரம் மற்றும் விளையாட்டு தொடர்பாக மிகவும் கவனம் செலுத்தியோராவர்.
  - (4) கட்டட நிர்மாணம் தொடர்பான நிபுணத்துவம் உடையோராவர்.
  - (5) கலைத்திறன் மற்றும் நகர நிர்மாண நிபுணத்துவம் உடையோராவர். (.....)
30. இலச்சினை ஒன்றை நிர்மாணிக்கும்போது மிகவும் முக்கியமானது,
- (1) கவர்ச்சியான பூரணத்துவத்தைக் கொண்டிருத்தலாகும்.
  - (2) கருப்பொருளுக்குப் பொருத்தமான குறியீடுகளைப் பயன்படுத்துவதாகும்.
  - (3) கேத்திர கணித உபகரணங்களை அடிப்படையாகக் கொண்டு நிர்மாணிப்பதாகும்.
  - (4) புதிய மாதிரியொன்றைத் தெரிவுசெய்து கொள்வதாகும்.
  - (5) அச்சிடுவதற்குப் பொருத்தமான வகையில் நுட்ப முறைகளைப் பயன்படுத்துவதாகும். (.....)
- 31 தொடக்கம் 35 வரையான ஒவ்வொரு வினாவுக்கும் மிகப் பொருத்தமான விடையை அதற்கு முன்னாலுள்ள கட்டடக்கலை நிர்மாணிப்புகளை அடிப்படையாகக் கொண்டு தெரிவுசெய்க.
31. இங்கு காட்டப்பட்டுள்ள யாப்புவ கட்டட நிர்மாண அங்கமானது,
- (1) அரச மாளிகையின் நுழைவாயிலாகும்.
  - (2) அரச சபை மண்டபத்தின் வாயிலாகும்.
  - (3) தென்னிந்திய கட்டடக்கலை பண்புகளுக்கேற்ப அமைக்கப்பட்டதாகும்.
  - (4) பல்லவ கட்டடக்கலைப் பண்புகளை வெளிக்காட்டுவதாகும்.
  - (5) கற்களாலான வாகல்கட நிர்மாணிப்பாகும். (.....)
- 
32. இங்கு காட்டப்பட்டுள்ளது,
- (1) இலங்காதிலக விகாரைக்குரிய கட்டடக்கலை அங்கமாகும்.
  - (2) கடலாதெனிய விகாரைக்குரிய சைத்திய அங்கமாகும்.
  - (3) கெடிகே மரபிற்குரிய சிலைமனையாகும்.
  - (4) தென்னிந்திய கட்டடக்கலை பண்புகளைக் கொண்ட நிர்மாணிப்பாகும்.
  - (5) கம்பளை யுகத்திற்குரிய புதிதாக நிர்மாணிக்கப்பட்ட கட்டடக்கலை நிர்மாணிப்பாகும். (.....)
- 



33. இங்கு காட்டப்பட்டுள்ளது பொலன்னறுவை யுகத்தின்,

- (1) செங்கல் மற்றும் சுண்ணாம்புக் கல்லினாலான சிலைமனையாகும்.
- (2) கர்ப்பக்கிரகத்தில் அமர்ந்த நிலை சிலையைக் கொண்ட செங்கல்லினாலான சிலைமனையாகும்.
- (3) கற்களை ஊடகமாகக் கொண்ட சிலையுடன் கூடிய கெடிகே மரபிற்கமைய அமைக்கப்பட்ட சிலைமனையாகும்.
- (4) பாரிய, நின்ற நிலைச் சிலையுடன் கூடிய கற்களினாலான விசேட சிலைமனையாகும்.
- (5) முன்புறம் இரு தூண்களுடன் கூடிய செங்கல்லினால் செய்யப்பட்டு தற்போது பாதிப்படைந்து எச்சமாகக் காணப்படும் சிலைமனையாகும்.



(.....)

34. இங்கு காட்டப்பட்டுள்ள கட்டட நிர்மாணம்,

- (1) டெமிதியன் (Domitian) சக்கரவர்த்தியினால் அமைக்கப்பட்ட கொன்ஸ்டன்டைன் நினைவுச் சின்னமாகும்.
- (2) டேசியன் யுத்த வெற்றியை நினைவுகூருவதற்கு அமைக்கப்பட்டுள்ள டிரஜன் வில்வளைவாகும்.
- (3) டயிடஸ் சக்கரவர்த்தியின் யுத்த வெற்றியை நினைவுகூருவதற்காக அமைக்கப்பட்ட வெற்றி வில்வளைவாகும்.
- (4) வீதிகளின் நுழைவாயில்களில் அமைக்கப்பட்டுள்ள உரோமர்களின் யுத்த வெற்றியைக் காட்டும் டிரஜன் வளைவாகும்.
- (5) மத்தியில் வில்வளைவுடன் கூடிய கொன்ஸ்டன்டைன் வளைவாகும்.



(.....)

35. இங்கு காட்டப்பட்டுள்ள குபு பிரமிட்,

- (1) பழைய இராசதானி யுகத்தில் அமைக்கப்பட்டதாகும்.
- (2) எகிப்தில் காணப்படும் இரண்டாவது பாரிய பிரமிட்டாகும்.
- (3) நைல்நதிக்கரையில் அமைக்கப்பட்டுள்ள பிரமிட் தொகுதிகளுள் ஒன்றாகும்.
- (4) புதிய இராசதானி யுகத்தில் அமைக்கப்பட்ட பிரமிட்டுகளுள் ஒன்றாகும்.
- (5) மூன்று பிரமிட்டுகளுக்கிடையே காணப்படும் பாரிய பிரமிட்டாகும்.



(.....)

- 36 தொடக்கம் 40 வரையான ஒவ்வொரு வினாவுக்கும் மிகச் சரியான விடையை, பின்வரும் ஓவியத்தைப் பயன்படுத்தித் தெரிவுசெய்க.



36. இந்த ஓவியம் தெரிவு செய்யப்பட்டிருப்பது,

- (1) பெல்லன்வில ரஜமகா விகாரையிலிருந்தாகும்.
- (2) வித்தியோதய பிரிவெனா விகாரையிலிருந்தாகும்.
- (3) களனி விகாரையின் பழைய ஆலயத்திலிருந்தாகும்.
- (4) களனி விகாரையின் புதிய ஆலயத்திலிருந்தாகும்.
- (5) கோதமி விகாரையிலிருந்தாகும்.

(.....)

37. இந்த ஓவியத்தை வரைந்தவர்,

- (1) பிரித்தானியாவைச் சேர்ந்த கால் கஸ்மான் ஆவார்.
- (2) ஹென்ரிகஸ் கலைஞராவார்.
- (3) சோலியஸ் மெண்டிஸ் கலைஞராவார்.
- (4) எம். சார்லிஸ் கலைஞராவார்.
- (5) மஞ்சு ஸ்ரீ கலைஞராவார்.

(.....)

38. இவ் ஓவியத்திற்குத் தொனிப்பொருளாக அமைந்திருப்பது,

- (1) சமன் தெய்வத்தினால் புத்தர் பெருமான் சிவனொளிபாத மலையின் உச்சிக்கு அழைத்துக்கொண்டு வந்தமையாகும்.
- (2) சிவனொளிபாத மலை உச்சியில் புத்த பெருமான் தனது காலடியைப் பதித்தமையாகும்.
- (3) புத்தர் பெருமான் மகாசங்கத்தினரோடும் தேவகணங்களோடும் சிவனொளிபாதமலைக் காட்டுக்கு வந்தமையாகும்.
- (4) மணி அக்கித நாக அரசனால் பாதுகாக்கப்பட்ட வைக்கும்படி புத்தர் பெருமானை அழைத்தலாகும்.
- (5) இரண்டாவது முறை புத்தபெருமான் இலங்கைக்கு விஜயம் செய்தபோது சமன் தெய்வம் சிவனொளிபாதமலைப் பிரதேசத்திற்கு வந்தமையாகும்.

(.....)

39. இங்குள்ள ஒழுங்கமைப்பின் தன்மையானது,

- (1) மகாசங்கத்தினர், தெய்வ பரிவாரங்கள் புடைசூழ புத்த பெருமான் வீற்றிருக்கும் வகையில் காட்டப்பட்டுள்ளமையாகும்.
- (2) புத்தர், தேவகணங்களுடன் கூடிய மனித உருவங்கள் முழுத் தளமும் நிறைந்து காணப்படுகின்றமையாகும்.
- (3) அழகிய மானிட உருவங்கள், ஆபரணங்கள், பூசைப் பொருட்களைப் பயன்படுத்தி வெளிப்படுத்தலைத் தீவிரமாக்கியுள்ளமையாகும்.
- (4) புத்தர் பெருமானது உருவம் மத்தியில் இருக்கும் வகையில் மகா சங்கத்தினரும் தேவகணங்களும் பின்னணியிலும் முன்னணியிலும் பயன்படுத்தப்பட்டிருத்தலாகும்.
- (5) கருப்பொருளுக்கு அமைவாக அனைத்து சித்திரிப்புகளும் அழகிய வடிவங்களில் காட்டப்பட்டிருத்தலாகும்.

(.....)

40. இவ்வோவியம்,

- (1) இலங்கையின் பௌத்த வரலாற்றுச் செய்தியொன்றை, பௌத்த பக்தியை வளர்க்கும் வகையில் நிர்மாணித்திருப்பது மிகவும் போற்றற்குரியது.
- (2) அனைத்து சித்திரிப்புகளும் மனதைக் கவரும் வகையில் நேர்த்தியாக ஒழுங்கமைக்கப்பட்டிருப்பதால் வெளிப்படுத்தலின் பொருள் தீவிரப்படுத்தப்பட்டுள்ளமை பெறுமதிக்குரியதாகும்.
- (3) கீழைத்தேய கோட்பாடுகளை அடிப்படையாகக் கொண்டு உருவங்கள், இரேகைகள், உள்ளடக்கிய வர்ணங்களினூடாக வெளிப்படுத்தலின் பாவ ரீதியான தன்மை எடுத்துக்காட்டப்பட்டிருக்கும் விதம் போற்றுவதற்குரியது.
- (4) இரேகைகளுக்கு முன்னுரிமை அளித்தும், கருத்து வெளிப்படும் வகையிலும் உருவங்கள், ஆபரணங்கள், வர்ணங்கள் என்பன பயன்படுத்தப்பட்டிருக்கின்றமை போற்றுவதற்குரியது.
- (5) நளினங்களுடனான மனித உருவங்கள், ஆபரணங்கள், ஆடைகள் என்பன அலங்காரமாகவும் மனங்கவரும் வகையிலும் காணப்படுகின்றமை போற்றுவதற்குரியது.

(.....)

\* \*







## பகுதி - ஆ

## (சித்திரக்கலையின் மதிப்பீடும் இரசனையும் - இந்தியா)

4. அசோக மன்னன் காலத்தில் ஆரம்பமான சாஞ்சித் தூபி மற்றும் பின்னர் நிர்மாணிக்கப்பட்ட தோரணங்கள் சமகால வேறு கலை நிர்மாணங்களில் தாக்கம் செலுத்தியது.
- (i) சாஞ்சித் தோரண செதுக்கலில் காணப்படுகின்ற இரண்டு ஜாதகக் கதைகளைப் பெயரிடுக. (02 புள்ளிகள்)
- (ii) சாஞ்சித் தோரணத்தின் கலைத்தவ நிர்மாணநுட்பம் தொடர்பாக சுருக்கமாக அறிமுகம் செய்க. (05 புள்ளிகள்)
- (iii) பாருத் சைத்திய கல்வேலியில் கண்டெடுக்கப்பட்ட செதுக்கல் பலகை சாஞ்சித் தோரணத்தின் செதுக்கல்களுக்கு சமமான தன்மையையும் சமனற்ற தன்மையையும் காட்டுகின்றது. தொனிப்பொருள், வடிவம், குறியீட்டுப் பயன்பாடு மற்றும் கலைப் பண்புகளை அடிப்படையாகக் கொண்டு இதனை விளக்குக. (08 புள்ளிகள்)
5. சோழர் மற்றும் பல்லவர் காலங்களானது பல கலைப் படைப்புகளை பாரதத்திற்கு தோற்றுவித்த யுகமாகும்.
- (i) சோழர் ஆட்சிக்காலத்தில் தோன்றிய மிகப்பெரிய கோயில் மற்றும் அது அமைந்துள்ள நகரம் ஆகியவற்றைப் பெயரிடுக. (02 புள்ளிகள்)
- (ii) உலோக ஊடக வார்ப்பு நுட்ப முறைகள் சோழர் காலத்தில் பிரசித்தி பெற்றிருந்த கைத்தொழிலாகும். உதாரணங்களுடன் சுருக்கமாக விளக்குக. (05 புள்ளிகள்)
- (iii) 'மாமல்லபுரத்தில் காணப்படும் கங்கையின் இறக்கம்' செதுக்கல் தொடர்பாக, நிகழ்வுச் சித்திரிப்பு, வடிவம், சித்திரிக்கப்படும் அம்சங்கள் மற்றும் நுட்பமுறைகள் ஆகியவற்றை உள்ளடக்கி ஆராய்க. (08 புள்ளிகள்)

## பகுதி - இ

## (சித்திரக்கலையின் மதிப்பீடும் இரசனையும் - ஐரோப்பா)

6. கிரேக்கர்கள் கட்டடக்கலையைப் போன்றே சிற்பக் கலையிலும் மட்பாண்டக் கலையாலும் ஒரேவிதமாக ஆற்றலை வெளிப்படுத்தியவர்களாவர்.
- (i) கிரேக்கத்தில் காணப்படும் இரண்டு வர்ணங்களை அடிப்படையாகக் கொண்டு தயாரிக்கப்பட்ட இரண்டு வகையான மட்பாண்ட நிர்மாணிப்புகளைப் பெயரிடுக. (02 புள்ளிகள்)
- (ii) தெய்வங்களுக்காக ஆலயங்களைக் நிர்மாணித்தல் கிரேக்க கட்டடக்கலையின் விசேட அம்சமாகும். சுருக்கமாக விளக்குக. (05 புள்ளிகள்)
- (iii) ஹெலனிஸ்டிக் யுகம் கிரேக்க சிற்பக்கலையின் பொற்காலம் ஆகும். இந்த யுகத்தில் தோன்றிய சிற்பங்கள் தொடர்பாக ஊடகப் பயன்பாடு, செயற்பாட்டுத் தன்மை, உணர்வு வெளிப்பாடு மற்றும் பூரணப்பாடு ஆகியவற்றை உள்ளடக்கி மதிப்பிடுக. (08 புள்ளிகள்)
7. ஐரோப்பாவில் அடிக்கடி தோற்றம் பெற்ற கலைப் போக்குகளின் செயற்பாட்டினுள் ஓவியம் மற்றும் சிற்பக்கலை என்பன புதிய வழியை நோக்கி செல்வதற்குக் காரணமாயிற்று.
- (i) மனப்பதிவுவாத கலைஞர்கள் இருவரைப் பெயரிடுக. (02 புள்ளிகள்)
- (ii) வின்சன்ட் வான்கோ மனிதத்துவம் தொடர்பாகக் கருணையுடன் விளங்கிய கலைஞனாவார். உதாரணத்துடன் சுருக்கமாக விளக்குக. (05 புள்ளிகள்)
- (iii) 20ம் நூற்றாண்டின் நவீனவாத சிற்பக்கலையை மாற்றியமைத்த ஹென்றி மூரின் பாங்களிப்பை உதாரணங்களுடன் விளக்குக. (08 புள்ளிகள்)



සියලු ම හිමිකම් ඇවිරිණි / முழுப் பதிப்புரிமையுடையது / All Rights Reserved]

ශ්‍රී ලංකා විභාග දෙපාර්තමේන්තුව ශ්‍රී ලංකා විභාග දෙපාර්තමේන්තුව ශ්‍රී ලංකා විභාග දෙපාර්තමේන්තුව ශ්‍රී ලංකා විභාග දෙපාර්තමේන්තුව ශ්‍රී ලංකා විභාග දෙපාර්තමේන්තුව  
இலங்கைப் பரீட்சைத் திணைக்களம் இலங்கைப் பரීட்சைத் திணைக்களம் இலங்கைப் பரීட்சைத் திணைக்களம் இலங்கைப் பரීட்சைத் திணைக்களம் இலங்கைப் பரීட்சைத் திணைக்களம்  
Department of Examinations, Sri Lanka Department of Examinations, Sri Lanka Department of Examinations, Sri Lanka Department of Examinations, Sri Lanka Department of Examinations, Sri Lanka  
ශ්‍රී ලංකා විභාග දෙපාර්තමේන්තුව ශ්‍රී ලංකා විභාග දෙපාර්තමේන්තුව ශ්‍රී ලංකා විභාග දෙපාර්තමේන්තුව ශ්‍රී ලංකා විභාග දෙපාර්තමේන්තුව ශ්‍රී ලංකා විභාග දෙපාර්තමේන්තුව  
இலங்கைப் பரීட்சைத் திணைக்களம் இலங்கைப் பரීட்சைத் திணைக்களம் இலங்கைப் பரීட்சைத் திணைக்களம் இலங்கைப் பரීட்சைத் திணைக்களம் இலங்கைப் பரීட்சைத் திணைக்களம்  
Department of Examinations, Sri Lanka Department of Examinations, Sri Lanka Department of Examinations, Sri Lanka Department of Examinations, Sri Lanka Department of Examinations, Sri Lanka

අධ්‍යයන පොදු ඝනකික පනු (උසස් පෙළ) විභාගය, 2022(2023)  
கல்விப் பொதுத் தராதரப் பத்திர (உயர் தர)ப் பரீட்சை, 2022(2023)  
General Certificate of Education (Adv. Level) Examination, 2022(2023)

විභූ කලාව II  
சித்திரக்கலை II  
Art II

51 T II

පැය තුනයි  
மூன்று மணித்தியாலம்  
Three hours

අමතර කියවීමේ කාලය - මිනිත්තු 10 යි  
மேலதிக வாசிப்பு நேரம் - 10 நிமிடங்கள்  
Additional Reading Time - 10 minutes

உமக்கு முன்னால் வைக்கப்பட்டுள்ள பொருள் தொகுதியை நன்றாக விளங்கிக்கொள்வதற்கு மேலதிக வாசிப்பு நேரத்தைப் பயன்படுத்துக.

அறிவுறுத்தல்கள் :

- உமது சுட்டெண்ணைச் சித்திரம் வரையும் தாளின் மறுபக்கத்தில் தெளிவாக எழுதுக.
- வர்ணச் சித்திரம் வரைவதற்காக உமக்கு வழங்கப்பட்டுள்ள விசேட வரைதல் தாளைப் (Drawing paper) பயன்படுத்துக. வேறு எந்தவொரு சித்திரத்தையோ பரும்படிக் குறிப்பையோ வரையத் தேவையில்லை.
- விடைத்தாளைப் பரீட்சை மேற்பார்வையாளரிடம் கையளிக்கும்போது அது நன்கு உலர்ந்திருத்தல் முக்கியமானது. ஈரமான சித்திரங்கள் ஒன்றுடன் ஒன்று ஒட்டிக்கொள்வதற்குச் சந்தர்ப்பம் உள்ளமையினால், அது உமக்குப் பாதகமானதாக அமையலாம்.

இயற்கைக் கற்றலும் அசையாப் பொருள்கூட்டச் சித்திரமும்

பின்வரும் அறிவுறுத்தல்களைக் கவனத்திற் கொண்டு உமக்கு முன்னால் வைக்கப்பட்டுள்ள பொருள்தொகுதியை வரைந்து, வர்ணந்தீடுக.

- \* கடதாசிப் பரப்பினைப் பொருத்தமானவாறு பயன்படுத்திச் சித்திர ஒழுங்கமைப்பினைச் செய்க.
- \* பொருள்களின் இயல்பு, வெளிப்புறத் தன்மை, பரிமாணம், கண்மட்டம், முப்பரிமாண இயல்பு, தூரதரிசனக் கோட்பாடுகள் ஆகியன பற்றிக் கவனத்திற் கொள்க.
- \* உமக்குத் தெரிகின்ற விதத்தில் பொருள்தொகுதியை வரைந்து அதன்மீது ஒளி, இருள் விழுகின்ற தன்மையைக் கவனத்திற் கொண்டு வர்ணந்தீடுக.
- \* வர்ண ஊடகங்களைக் கையாளுகின்ற நுட்பமுறைகளைப் பொருத்தமானவாறு பயன்படுத்துக.
- \* பொருள்தொகுதிக்குப் பொருத்தமான வர்ணப் பின்னணியைப் பயன்படுத்துக.
- \* பொருள்தொகுதி வைக்கப்பட்டுள்ள ஆதார்பலகையின் அளவைப் பொருள்கூட்டத்திற்குப் பொருத்தமானதாக மாற்றிக்கொள்ள முடியும்.
- \* நீர் வர்ணம், போஸ்டர் வர்ணம், தூள் வர்ணம், பஸ்டர் ஆகிய வர்ண ஊடகங்களுள் ஒன்றையோ சிலவற்றைக் கலந்தோ பயன்படுத்திக் கொள்ளலாம்.

\*\*\*



සියලු ම හිමිකම් ඇවිරිණි / முழுப் பதிப்புரிமையுடையது / All Rights Reserved

ශ්‍රී ලංකා විභාග දෙපාර්තමේන්තුව ශ්‍රී ලංකා විභාග දෙපාර්තමේන්තුව ශ්‍රී ලංකා විභාග දෙපාර්තමේන්තුව ශ්‍රී ලංකා විභාග දෙපාර්තමේන්තුව ශ්‍රී ලංකා විභාග දෙපාර්තමේන්තුව  
இலங்கைப் பரீட்சைத் திணைக்களம் இலங்கைப் பரීட்சைத் திணைக்களம் இலங்கைப் பரීட்சைத் திணைக்களம் இலங்கைப் பரීட்சைத் திணைக்களம் இலங்கைப் பரීட்சைத் திணைக்களம்  
Department of Examinations, Sri Lanka Department of Examinations, Sri Lanka Department of Examinations, Sri Lanka Department of Examinations, Sri Lanka Department of Examinations, Sri Lanka  
ශ්‍රී ලංකා විභාග දෙපාර්තමේන්තුව ශ්‍රී ලංකා විභාග දෙපාර්තමේන්තුව ශ්‍රී ලංකා විභාග දෙපාර්තමේන්තුව ශ්‍රී ලංකා විභාග දෙපාර්තමේන්තුව ශ්‍රී ලංකා විභාග දෙපාර්තමේන්තුව  
இலங்கைப் பரීட்சைத் திணைக்களம் இலங்கைப் பரීட்சைத் திணைக்களம் இலங்கைப் பரීட்சைத் திணைக்களம் இலங்கைப் பரීட்சைத் திணைக்களம் இலங்கைப் பரීட்சைத் திணைக்களம்  
Department of Examinations, Sri Lanka Department of Examinations, Sri Lanka Department of Examinations, Sri Lanka Department of Examinations, Sri Lanka Department of Examinations, Sri Lanka

අධ්‍යයන පොදු සහතික පත්‍ර (උසස් පෙළ) විභාගය, 2022 (2023)  
கல்விப் பொதுத் தராதரப் பத்திர (உயர் தர)ப் பரீட்சை, 2022 (2023)  
General Certificate of Education (Adv. Level) Examination, 2022 (2023)

විභූ කලාව III  
சித்திரக்கலை III  
Art III

51 T III

පැය තුනයි  
மூன்று மணித்தியாலம்  
Three hours

අමතර කියවීම් කාලය - මිනිත්තු 10 යි  
மேலதிக வாசிப்பு நேரம் - 10 நிமிடங்கள்  
Additional Reading Time - 10 minutes

வினாப்பத்திரத்தை வாசித்து, வினாக்களைத் தெரிவுசெய்வதற்கும் விடை எழுதும்போது முன்னுரிமை வழங்கும் வினாக்களை ஒழுங்கமைத்துக் கொள்வதற்கும் மேலதிக வாசிப்பு நேரத்தைப் பயன்படுத்துக.

அறிவுறுத்தல்கள் :

- \* உமது சுட்டெண்ணையும் தெரிவுசெய்த வினாவின் இலக்கத்தையும் சித்திரம் வரையும் தாளின் மறுபக்கத்தில் தெளிவாக எழுதுக.
- \* நீர் வர்ணம், போஸ்டர் வர்ணம், தூள் வர்ணம், பஸ்டர் போன்ற வர்ண ஊடகம் ஒன்றையோ அல்லது ஊடகங்கள் சிலவற்றைக் கலந்தோ பயன்படுத்திக் கொள்ளமுடியும்.
- \* தேவைப்படுவோருக்குத் திசுத்தாள் வழங்கப்படும்.
- \* சித்திரத்தைக் கையளிக்கும்போது அது முழுமையாக உலர்ந்திருத்தல் முக்கியமாகும். ஈரமான சித்திரங்கள் ஒன்றுடனொன்று ஒட்டிக்கொள்வதற்கு வாய்ப்புள்ளமையினால் அது உமக்குப் பாதகமானதாக அமையலாம்.

- பின்வரும் அ, ஆ, இ ஆகிய பகுதிகளிலிருந்து ஒரு தலைப்பை மாத்திரம் தெரிவுசெய்து, வர்ணச் சித்திரம் ஒன்றை வரைக.

பகுதி - அ : சித்திர ஒழுங்கமைப்பு

1. நீண்ட விடுமுறைக்கு முன்னதாகக் காணப்படும் சனநெரிசல் மிக்க புகையிரத மேடை அல்லது பஸ்தரிப்பு நிலையம்.
2. மத வழிபாட்டுத் தலமொன்றைத் தரிசிக்க வருகை தந்திருக்கும் பக்தர்கள்
3. மீனவப் படகொன்று கடற்கரையை வந்தடைந்த சந்தர்ப்பம்
4. ஓடையொன்றில் நீராடும் மக்கள் குழுவினர் / ஆழமற்ற கடலில் பாதுகாப்பாக நீராடும் சிலர்

பகுதி - ஆ : அலங்கார ஆக்கம்

5. 6' x 4' (அடி) அளவிலான கட்டில் விரிப்பொன்றிற்கான முழுத்தள அலங்காரமொன்றை விரும்பிய வடிவங்களைக் கொண்டு நிர்மாணிக்குக. சுற்றிவர ஒரு அடி நீளமான பகுதியொன்று கீழ் நோக்கிய வண்ணம் இருப்பதாக நினைத்து அளவிடைக்குப் பொருத்தமாகத் திட்டமிட்டு வர்ணம் தீட்டுக.
6. பிறந்தநாள் விழாவொன்றின்போது வழங்கக்கூடிய பரிசுப் பொதியொன்றைச் சுற்றுவதற்கான சுற்றுத்தாள் (Wrapping Paper) ஒன்றிற்கான பொருத்தமான பரவல் அலங்காரமொன்றை 9" x 9" (அங்குல) அளவிலான ஒரு பகுதி பரவலடையும் வகையில் வரைந்து வர்ணம் தீட்டுக.
7. 10" (அங்குல) விட்டத்தைக் கொண்ட எண்கோண வடிவிலான பித்தளைப் பாத்திரமொன்றுக்குப் பொருத்தமான முழுத்தள அலங்காரமொன்றை மையத்திலிருந்து பரவலடையச் செய்யும் வகையில் பாரம்பரிய தாவரவகுதி அலங்காரங்களை அடிப்படையாகக் கொண்டு ஊடகப் பண்பைப் பாதுகாக்கும் விதத்தில் வரைந்து வர்ணம் தீட்டுக.

பகுதி - இ : கிற்பிக் சித்திர ஆக்கம்

8. 'நான் கண்ட பிகாசோ' என்ற தலைப்பிலான இரசனைக்குரிய கற்பனைக் கதை நூலொன்றிற்கான புற அட்டையொன்றை வரைந்து வர்ணம் தீட்டுக. (முன்னட்டை, தடிப்பு, பின்னட்டை ஆகியவற்றைக் கொண்டிருத்தல் வேண்டும்)
9. 'இயற்கையின் வனப்பு' என்ற தலைப்பிலான தனிநபர் ஓவியக் கண்காட்சியொன்றைப் பார்வையிட அழைப்பதற்காக கவர்ச்சியானதும் அழகானதுமான அழைப்பிதழ் ஒன்றை நிர்மாணிக்குக.
10. 'குழந்தைகளை பூக்களைப் போல பாதுகாப்போம்' எனும் தலைப்பில் சிறுவர்களைப் பாதுகாப்பாக வளர்ப்பதன் முக்கியத்துவத்தைப் புலப்படுத்தும் வகையில் சுவரொட்டியொன்றை நிர்மாணிக்குக.