

04

பொருளியல்

அலகு ரீதியான மீட்டல் செயலட்டைகள்

தரம் 12

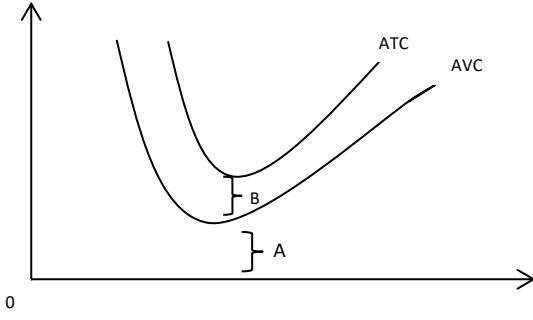
சந்தையில் உற்பத்தி நிறுவனங்களின் தர்க்கரீதியான நடத்தையைக் கண்டறிவார்
பகுதி 1

01 முதல் 22 வரை உள்ள ஒவ்வொரு கேள்விக்கும் கொடுக்கப்பட்ட பதில்களில் இருந்து சரியான அல்லது மிகவும் பொருத்தமான பதிலைத் தேர்ந்தெடுக்கவும்.

- ஒரு உற்பத்தி நிறுவனத்தின் தொழிநுட்பம் மற்றும் திறன் மாறாமல் இருக்கும் போது மாறும் உள்ளீடுகள் மற்றும் வெளியீடுகளுக்கு இடையிலான தொழிநுட்ப தொடர்பு எவ்வாறு அழைக்கப்படும்?
 - ஒரு பொருளின் குறுங்காலம்
 - ஒரு பொருளின் நீண்ட காலம்
 - குறுகிய கால உற்பத்தி தொழிற்பாடு என்று அழைக்கப்படும்
 - குறுகிய கால உற்பத்தி செய்முறை என்று அழைக்கப்படும்
 - நீண்ட கால உற்பத்தி தொழிற்பாடு என்று அழைக்கப்படும்
- குறுங்கால உற்பத்தி நடத்தையை எவ்வாறு விளக்கலாம்?
 - குறைந்து செல்லும் எல்லை பயன்பாட்டு கோட்பாட்டினால் ஆகும்.
 - குறைந்து செல்லும் எல்லை விளைவு விதியினால் ஆகும்.
 - விகித சம விதியினால் ஆகும்.
 - அளவுதிட்ட விளைவு விதியினால் ஆகும்.
 - குறைந்து செல்லும் அளவுதிட்டத்தினால் ஆகும்.
- பின்வரும் கூற்றுக்களில் சரியான கூற்றாக அமைவது?
 - குறுங்காலத்தில் நிலையான உள்ளீடுகளை மற்றும் மாறும் உள்ளீடுகள் இரண்டையும் அதிகரிப்பதன் மூலம் உற்பத்தி அதிகரிக்கிறது.
 - ஒரு நிறுவனத்தின் நிலையான உள்ளீடுகளை அதிகரிப்பதை விட வேகமான விகிதத்தில் மாறும் உள்ளீடுகளை அதிகரிக்க முடிந்தால் எல்லை உற்பத்தி குறைவு ஏற்படுவதை தவிர்க்கலாம்.
 - குறுங்காலத்தில் மொத்த உற்பத்தி திறன் அதிகபட்சமாக இருக்கும் போது சராசரி உற்பத்தி பூச்சியமாகும்.
 - மொத்த உற்பத்தி வேகமாக உயர்வடையும் போது எல்லை உற்பத்தி அதிகரிக்கும்.
 - மொத்த வெளியீடு குறையும் போது சராசரி உற்பத்தி வளையி கீழ் நோக்கி சரிவடையும் போது எல்லை உற்பத்தி வளையியின் உச்ச புள்ளியினூடாக செல்லும்.
- மாறும் உள்ளீடுகள் ஒரு அலகினால் மாற்றப்பட்டால் ஏற்படும் வெளியீட்டில் ஏற்படும் மாற்றம்,
 - சராசரி உற்பத்தி
 - மொத்த உற்பத்தி
 - சராசரி மாறும் செலவு
 - எல்லை செலவு
 - எல்லை உற்பத்தி

5. ஒரு நிறுவனத்தின் திறன் விரிவாக்கத்துடன் உற்பத்தி காரணிகளின் செயல்திறனை அதிகரிப்பதன் மூலம் அடையப்படுகிறது பெறப்பட்ட உறுதியான நன்மை அழைக்கப்படுவது?
- (1). மொத்த உற்பத்தி
 - (2). விகிதாசார நன்மை
 - (3). பொருளாதார மிகை
 - (4). பயன் வளர்ச்சி
 - (5). உற்பத்தி மிகை
6. பின்வரும் செலவுகளில் எது நேரில் செலவு எது?
- (1). தொழிலாளர்களுக்கு ஊதியத்திற்காக செலவிடப்பட்ட தொகை
 - (2). எர்பொருளுக்கு செலவிடப்பட்ட பணம்
 - (3). சாதாரண இலாபம்
 - (4). மூலப்பொருட்களை வாங்குவதற்கான செலவு
 - (5). மின்சாரத்திற்கான செலவு
7. ஒரு நிறுவனத்தின் வெளியீடு 100 அலகுகள் ஒரு அலகு விலை ரூ.50 எரிபொருள் மற்றும் மின்சாரம் ரூ.500 கடனுக்கான வட்டி ரூ.600 பொருளாதார தேய்மானம் ரூ.200 இந்த நிறுவனத்தின் கணக்கியல் இலாபம், பொருளியல் இலாபம் முறையே?
- (1). 3900,3700
 - (2). 5000,3700
 - (3). 4800,3900
 - (4). 3700,3900
 - (5). 4300,3700
8. குறுங்கால உற்பத்தி செலவுகள் தொடர்பான தவறான கூற்று எது?
- (1). நிலையான செலவு என்பது உற்பத்தி செயற்பாட்டில் பயன்படுத்தப்பட்ட நிலையான காரணிகளுக்கு ஏற்படும் செலவுகள் ஆகும்.
 - (2). குறுங்காலத்தில் நிலையான வெலவுகள் என்பது ஒரு நிறுவனம் தவிர்க்க முடியாத செலவுகள் ஆகும்.
 - (3). உற்பத்தி அலகுகளின் எண்ணிக்கை அதிகரிக்கும் போது சராசரி நிலையான செலவு படிப்படியாக அதிகரிக்கிறது.
 - (4). வெளியீடு பூச்சியமாக இருக்கும் போது மாறும் செலவுகள் பூச்சியமாகும்.
 - (5). நிலையான செலவுகள் தொடங்கும் இடத்தில் மொத்த செலவு வளையி தொடங்குகிறது.

9.



மேலே உள்ள வரைபடத்தின்படி A மற்றும் B இடைவெளியே முறையே,

- (1). மொத்த மாறும் செலவு மொத்த நிலையான செலவு
- (2). இலாபத்தை உச்சப்படுத்தும் சமநிலை
- (3). சராசரி நிலையான செலவு மற்றும் சராசரி மாறும் செலவு
- (4). சராசரி மாறும் செலவு மற்றும் சராசரி நிலையான செலவு
- (5). எல்லை செலவு நிலையான செலவு

10. பின்வரும் அட்டவணை ஒரு உற்பத்தி நிறுவனத்தின் செலவுத் தரவை காட்டுகிறது.

வெளியீடு (அலகுகள்)	மொத்த செலவு	எல்லை செலவு
1	200	50
2	230	30
3	250	20
4	275	25

வெளியீட்டின் 2 அலகுகளில் சராசரி மாறும் செலவு

- (1). ரூ.30 ii. ரூ.15 iii. ரூ.40 iv. ரூ.50 v. ரூ.90

11. குறுங்கால உற்பத்தி வளையிகள் மற்றும் செலவு வளையிகள் தொடர்பான கூற்றுகள் கீழே வருமாறு,

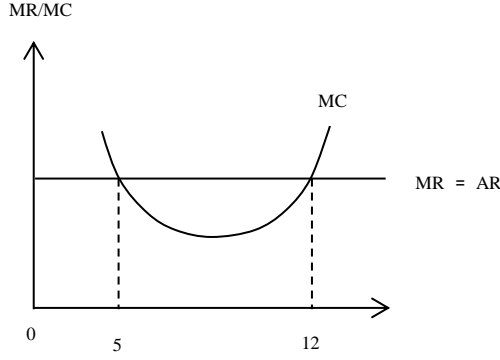
- A - எல்லை உற்பத்தி உச்சப்படுத்தும் போது எல்லைச் செலவு இழிவுபடுத்தப்படும்.
- B - சராசரி உற்பத்தி உச்சப்படுத்தும் போது சராசரி மாறும் செலவு இழிவுபடுத்தப்படும்.
- C - எல்லை உற்பத்தி வளையியானது சராசரி உற்பத்தி வளையின் உச்சப் புள்ளியை வெட்டிக் கொண்டு வேகமாக கீழ் நோக்கி செல்லும்.
- D - எல்லை உற்பத்தி குறைய ஆரம்பிக்கும் போது எல்லைச் செலவும் குறைய ஆரம்பிக்கின்றது.

மேற்காட்டிய கூற்றுக்களில் சரியான கூற்று?

- (1). A, B, C ஆகிய கூற்றுக்கள்
- (2). A, B கூற்றுக்கள்
- (3). A, B, D ஆகிய கூற்றுக்கள்
- (4). C, D ஆகிய கூற்றுக்கள்
- (5). B, C, D ஆகிய கூற்றுக்கள்

12. ஒரு உற்பத்தி நிறுவனத்தின் நீண்டகாலம் தொடர்பான எந்தக் கூற்று தவறானது?
- (1). நீண்ட காலத்தில் அனைத்து உள்ளீடுகளும் மாறும் உள்ளீடுகளாகும்.
 - (2). நீண்ட காலத்தில் உற்பத்தியை அதிகரிப்பதற்கு எந்த தடையும் காணப்பட மாட்டாது.
 - (3). நிறுவனங்கள் தமது உற்பத்தி திறனை தேவைக்கேற்ப மாற்றிக்கொள்ளும் திறனை கொண்டுள்ளன.
 - (4). சிக்கனம் இருக்கும் போது படிப்படியாக விளைவுகள் குறையும், சிக்கனம் இல்லாத போது படிப்படியாக விளைவுகள் அதிகரிக்கும்.
 - (5). நீண்ட காலத்தில் அனைத்து உற்பத்தி நிறுவனங்களும் மிகவும் நெகிழ்வானது.
13. சந்தை கட்டமைப்புக்களின் பல் வகைப்படுத்தலை பாதிக்கும் ஒரு காரணி இருப்பது எது?
- (1). சந்தையின் அளவு
 - (2). சந்தையில் விற்கப்படும் பொருட்களின் விலை
 - (3). சந்தையில் நுழைவதற்கும் வெளியேறுவதற்கும் ஒரு நிறுவனத்திற்கு திறன் காணப்படல்.
 - (4). சந்தையில் விற்கப்படும் இறக்குமதி செய்யப்பட்ட பொருட்களின் அளவு
 - (5). வாடிக்கையாளர் திருப்தி
14. பின்வரும் பண்டங்கள் மற்றும் சந்தை கட்டமைப்புக்களுடன் பொருந்தக்கூடிய சரியான விடை எது?
- a. சோளகம் - நிறை போட்டிச் சந்தை
 - b. பற்பசை - சிலருரிமை சந்தை
 - c. எரிவாயு நிறுவனங்கள் - தனியுரிமைப் போட்டிச் சந்தை
 - d. இலங்கை புகையிரத அதிகார சபை - தனியுரிமைச் சந்தை
- (1). aயும் cயும்
 - (2). bயும் cயும்
 - (3). aயும் dயும்
 - (4). aயும் bயும்
 - (5). cயும் dயும்
15. அதிக எண்ணிக்கையிலான நிறுவனங்கள் மற்றும் நுழைவு வெளியேறும் சுதந்திரம் காணப்படல் ஒரே மாதிரியான சந்தை கட்டமைப்பைக் கொண்டது எது?
- (1). நிறைபோட்டி சந்தை மற்றும் தனியுரிமை போட்டிச் சந்தை
 - (2). சிலருரிமை மற்றும் தனியுரிமைச் சந்தை
 - (3). நிறைபோட்டி சந்தை மற்றும் தனியுரிமைச் சந்தை
 - (4). தனியுரிமை போட்டிச் சந்தை
 - (5). சிலருரிமை மற்றும் நிறைபோட்டிச் சந்தை
16. விலை நிர்ணயம் செய்பவராக செயல்படுவதையும், இடையூரு விளைவிக்கும் நுழைவையும் முக்கியமாக கொண்ட சந்தை எது?
- (1). நிறைபோட்டியின் சிறப்பியல்பு
 - (2). தனியுரிமை போட்டியின் சிறப்பியல்பு
 - (3). தனியுரிமையின் சிறப்பியல்பு
 - (4). சிலருரிமையின் சிறப்பியல்பு
 - (5). நிறைபோட்டி சந்தை மற்றும் தனியுரிமைச் சந்தை

17.



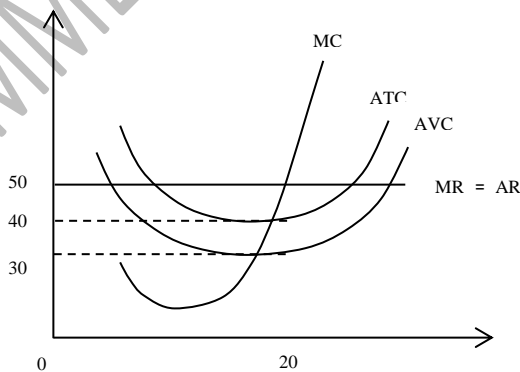
மேலே உள்ள வரைபடத்தின்படி நிறைபோட்டி சந்தை ஒன்றிலுள்ள நிறுவனத்தைப் பற்றிய சரியான கூற்று எது?

- (1). பொருளாதார இலாபம் புள்ளி A இல் அதிகரிக்கப்படும்.
- (2). புள்ளி B இல் பொருளாதார இலாபம் உச்சப்படுத்தப்படுவதோடு சமனிலை வெளியீடு 12 அலகுகள் ஆகும்.
- (3). புள்ளி A ஆனது 5 அலகுகளில் சமனிலை வெளியீட்டை காட்டுவதோடு தொடர்புடைய வெளியீட்டு மட்டத்தில் இலாபம் இல்லை.
- (4). புள்ளி A க்குப் பிறகு வெளியீடு மேலும் விரிவாக்கப்பட்டால் இழப்புக்கள் அதிகரிக்கும்.
- (5). புள்ளிகள் A மற்றும் B இரண்டும் $MR = MC$ நிபந்தனையை பூர்த்தி செய்வதோடு வெளியீட்டின் சமனிலை நிலைகளை வெளிப்படுத்துகின்றது.

18. குறுங்காலத்தில் ஒரு நிறை போட்டி நிறுவனம் எச்சந்தர்ப்பத்தில் நட்டத்தை சந்திக்கும் போது உற்பத்தியை விட்டு வெளியேற முடிவு செய்யும்?

- (1). விலை நிலையான செலவுகளை ஈடு செய்யாத போது ஆகும்.
- (2). விலை மொத்த செலவை ஈடு செய்யாத போது ஆகும்.
- (3). மொத்த மாறும் செலவுகள் மொத்த வருமானங்களால் ஈடு செய்ய முடியாத போது ஆகும்.
- (4). மொத்த வருமானம் மொத்த நிலையான செலவு சமமாக இருக்கும் போது ஆகும்.
- (5). மொத்த வருமானம் எல்லைச் செலவை விட குறையும் போது ஆகும்.

19. கீழ்வருபவை நிறைபோட்டி நிறுவனத்தின் இலாப நிலைமையை காட்டுகின்றது.



சரியானதை தெரிவு செய்க.

	மொத்த நிலையான செலவு	பொருளாதார இலாபம்
(1).	40	400
(2).	200	1000
(3).	10	200
(4).	400	400
(5).	200	200

20. ஒரு நிறைபோட்டி தொழில் தொடர்பான தவறான கூற்று எது?

- (1). நிறுவனங்களின் நிரம்பல் வளையிகளின் கிடையச்சு கூட்டுதொகை மூலம் நிறைபோட்டி சந்தை நிரம்பல் வளையி பெறப்படுகிறது.
- (2). சந்தை நிரம்பல் வளையி என்பது அனைத்து போட்டி நிறுவனங்களின் சராசரி மாறும் செலவுக்கு மேல் உள்ள எல்லை செலவு வளையிகளின் கிடையச்சு தொகையிலிருந்து பெறப்படுகிறது.
- (3). நிறைபோட்டிச் சந்தை கேள்வி வளையி இடமிருந்து வலமாக கீழ் நோக்கி சரிகிறது.
- (4). குறைந்தபட்ச சராசரி மாறும் செலவுக்கு மேலான எல்லைச் செலவு வளையி தொழில் துறையின் நிரம்பல் வளையியாகும்.
- (5). நிறை போட்டி தொழிலின் கேள்வி வளையி தொழிலின் நிரம்பல் வளையியை வெட்டும் போது ஒரு தொழிலின் சமனிலை பெறப்படுகின்றது.

21. பின்வரும் கூற்றுகளில் எது சரியானது?

- (1). ஒரு காரணியின் நடைமுறை உழைப்பு இடைநிலை கொடுப்பனவை விட அதிகமாக இருந்தால் அந்த தொகையானது காரணியின் எல்லைச் செலவாகும்.
- (2). ஒரு காரணிச் சேவையின் விலை அந்த காரணியின் எல்லை வருமானத்தை குறிக்கிறது.
- (3). காரணி கேள்வி வளையி அந்த காரணியின் எல்லை வருமானத்தை காட்டுகிறது.
- (4). ஒரு காரணியின் மொத்த வருமானம் பொருளாதார வாடகை மற்றும் மாற்றல் வருமானம் ஆகியவற்றுக்கு இடையே பிரிக்கப்படுகிறது.
- (5). பொருளாதார வாடகை மற்றும் மாற்றல் வருமானங்களின் நடத்தை நிரம்பல் நெகிழ்ச்சித்தன்மையால் தீர்மானிக்கப்படுகிறது.

22. கீழ்வரும் எச்சந்தர்ப்பத்தில் ஒரு காரணியின் வருமானத்தில் பெரும் பகுதி மாற்றல் வருமானமாக காணப்படும்?

- (1). நெகிழ்ச்சி காரணி நிரம்பல் சந்தர்ப்பத்தில்
- (2). நெகிழ்வான காரணி நிரம்பல் சந்தர்ப்பத்தில்
- (3). முற்றாக நெகிழ்வற்ற காரணி நிரம்பல் சந்தர்ப்பத்தில்
- (4). முற்றாக நெகிழ்வான காரணி நிரம்பல் சந்தர்ப்பத்தில்
- (5). அலகு நெகிழ்வான காரணி நிரம்பல் சந்தர்ப்பத்தில்