

# ආර්ථික විද්‍යාව

අධ්‍යයන පොදු සහතික පත්‍ර උසස් පෙළ විභාගය  
සඳහා විෂයානුබද්ධ පුනරීක්ෂණ සංවිනය

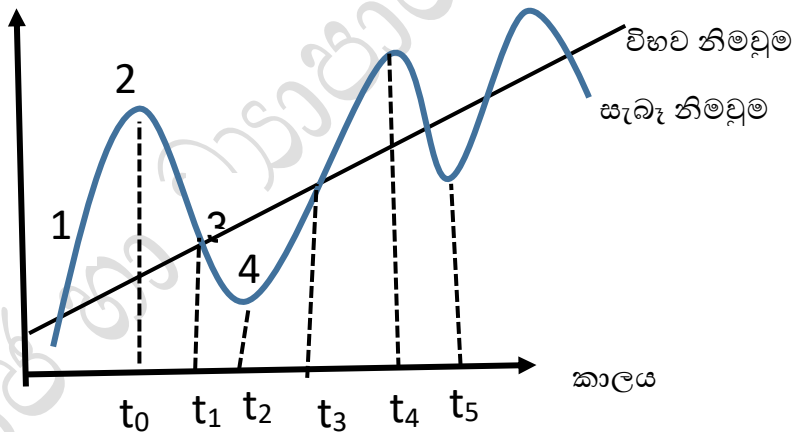
## 5. සාර්ව ආර්ථික ක්‍රියාකාරීත්වය සැලකිල්ලට ගනිමින් ජාතික ගිණුම් සකස් කිරීම ව්‍යුහගත ප්‍රශ්න

සියළුම ප්‍රශ්න සඳහා පිළිතුරු සපයන්න.

1.

- (i) ‘සමස්ත ආර්ථිකයේ ක්‍රියාකාරීත්වයට බලපෑම් කරන මූලික විචල්‍යයන් සාර්ව ආර්ථික විචල්‍යයන් වේ.’ එබඳු සාර්ව ආර්ථික විචල්‍යයන් 4ක් නම් කරන්න.
- (ii) සාර්ව ආර්ථික අරමුණු කරා ආර්ථිකය මෙහෙයවන ක්‍රියාමාර්ග ඇතුළත් සාර්ව ආර්ථික ප්‍රතිපත්ති ලෙස ඔබ හඳුනාගන්නේ මොනවාද?
- (iii) සාර්ව ආර්ථික ප්‍රතිපත්තියක් වශයෙන් සැපයුම් ප්‍රවර්ධන ප්‍රතිපත්තිය හඳුන්වා දෙන්න.
- (iv) ‘ව්‍යාපාර වක්‍රයක් යන්නෙන් අදහස් වන්නේ කුමක්ද?’
- (v) එක්තරා ආර්ථිකයක  $t_0$  සිට  $t_5$  දක්වා කාලය තුළ විභව නිමැවුම වටා සැබෑ නිමැවුම දෝලනය වූ ආකාරය පෙන්වුම් කෙරෙන ව්‍යාපාර වක්‍රයක් පහත දැක්වේ.

මු.ද.දේ.නි



මෙහි 1, 2, 3 4, අවස්ථා හඳුන්වන්න.

2.

- (i) කල්පිත සරල ආර්ථිකයක ජාතික ආදායම් වක්‍රය ප්‍රවාහ සටහනක් ඇසුරින් ජාතික ආදායමේ සර්ව සාමාන්‍ය නිරූපණය කර තහවුරු කර දක්වන්න.
- (ii) නිරීක්ෂණය නොවන ආර්ථිකය ලෙස හඳුන්වන්නේ කුමක්ද?
- (iii) ආර්ථික පද්ධති තුළ නිරීක්ෂණය නොවන ආර්ථිකයක් බිහි වන්නේ ඇයි?
- (iv) සමස්ත ආර්ථික ප්‍රදේශයට අයත් ආයතනික ඒකක කවරේද?
- (v) කිසියම් රටක් විසින් ජාතික ගිණුම් සකස් කිරීමේ අවශ්‍යතාවය පෙන්වා දෙන්න.

3.

- (i) ආර්ථිකයක දළ දේශීය නිෂ්පාදිතය ගණනය කිරීමේ දී ඇතිවන ද්විගණන දෝෂ හා බහුගණන දෝෂ මග හරවා ගැනීමට භාවිතා කළ හැකි විකල්ප ක්‍රම කවරේ ද?
- (ii) ජාතික ආදායම ගණනය කිරීමේ දී යොදාගනු ලබන ඵලදායී ආර්ථික ගනුදෙනු යන්න පැහැදිලි කරන්න.
- (iii) ඇතැම් ඵලදායී ආර්ථික ගනුදෙනු බැහැර කිරීමට සිදු වීම නිසා ජාතික ගිණුම්කරණ දත්ත අවතක්සේරු වේ. නිදසුන් ඇසුරින් මෙහි සත්‍ය අසත්‍ය බව විමසන්න.
- (iv) බිම්මල් නිෂ්පාදකයෙකු පැකට්ටුවක් රුපියල් 70 බැගින් තම අස්වැන්න ආර්ථික මධ්‍යස්ථානයකට අලෙවි කරයි. ඔහුට එක් පැකට්ටුවක් වෙනුවෙන් රුපියල් 5ක බද්දක් ගෙවීමට සිදු වන අතර ව්‍යාපාරය දියුණු කර ගෙන යාම සඳහා රුපියල් 3 බැගින් වූ සහනාධාරයක් ලැබේ. සිල්ලර වෙළෙන්දෙක් වූ කුමාර ආර්ථික මධ්‍යස්ථානයෙන් පැකට්ටුවක් රුපියල් 90 බැගින් මිලදී ගෙන සතිපොළෙහි අලෙවි කරයි. ඔහුට පැකට්ටුවක් වෙනුවෙන් රුපියල් 8 ක ප්‍රවාහන වියදමක් ද, ඒකකයකට රුපියල් 5 බැගින් කඩ කුලියක් ද, ඒකකයක් වෙනුවෙන් රුපියල් 7ක බද්දක් ද ගෙවීමට සිදුවේ. ඔහු රුපියල් 15 ක ලාභ ආන්තිකයක් ද තබා ගනිමින් පාරිභෝගිකයාට බිම්මල් අලෙවි කරනු ලැබේ. මෙම තොරතුරු වලට අනුව,
  - අ) මූලික මිල
  - ආ) නිෂ්පාදකයාගේ මිල
  - ඇ) ගැනුම්කරුගේ මිල කොපමණ ද ?
- (v)

ලී බඩු නිෂ්පාදනයේ නිරත ආයතනයක් සම්බන්ධයෙන් 2021 වසරට අදාළ පහත තොරතුරු ඔබට සපයා ඇත.

සේවක ගෙවීම්	රු.300000	ලී මිල දී ගැනීම්	රු.260000
ඇණ සඳහා	රු. 90000	බදු කුලිය	රු. 50000
පොළී ගෙවීම්	රු. 80000	අනෙකුත් යෙදවුම්	රු. 50000
ලාභය	රු.330000	ප්‍රාග්ධන ක්ෂය	රු. 40000

ලී බඩු නිෂ්පාදනයේ මුළු වටිනාකම රු.1200000

ඉහත තොරතුරු භාවිතයෙන් ආදායම් මූලාශ්‍ර ප්‍රවේශය හා නිෂ්පාදන මූලාශ්‍ර ප්‍රවේශය යන ක්‍රම දෙක ඇසුරෙන් ලී බඩු වෙළෙඳසැලේ එකතු කළ වටිනාකම ගණනය කර දක්වන්න.

4.

(i) ජාතික ගිණුම්වල ඇතුළත් ප්‍රාථමික ආදායම සංකල්පය පැහැදිලි කර, එහි ප්‍රධාන සංරචක හඳුන්වන්න.

(ii) ජාතික ගිණුම්කරණයේ එන පහත සංකල්ප අතර වෙනසක් හට ගැනීමට හේතු පැහැදිලි කරන්න.

- අ) දළ ජාතික ආදායම හා ශුද්ධ ජාතික ආදායම
- ආ) ජාතික ආදායම හා වැය කළ හැකි ජාතික ආදායම
- ඇ) ජාතික ආදායම හා කුටුම්භ ආදායම
- ඈ) කුටුම්භ ආදායම හා වැය කළහැකි කුටුම්භ ආදායම

(iii) එක්තරා ආර්ථිකයකට අදාළ සාර්ව ආර්ථික දත්ත පෙළක් රූපියල් මිලියන වලින් පහත දැක්වේ.

සමාගමික ලාභ බදු	25	ස්වයං සේවා නියුක්ත ඉපයීම්	48
පොළී ආදායම්	75	සමාගමික නොවන අංශවල විවිධ ඉපයීම්	26
සමාගමික ලාභාංශ	100	නිෂ්පාදනය හා ආනයන මත ශුද්ධ බදු	18
නොබෙදූ ලාභ	50	ශුද්ධ වක්‍ර බදු	13
ස්වභාවික සම්පත් හාවිතයේ බදු කුලිය	40	අවශේෂ ලෝකයෙන් ලද ප්‍රාථමික ආදායම්	36
සමාජ සංරක්ෂණ දායක මුදල්	20	අවශේෂ ලෝකයට ගෙවන ලද ප්‍රාථමික ආදායම්	40
වැටුප් හා වේතන	150	ශුද්ධ විදේශ නිල සංක්‍රාම	19
කම්කරු වන්දි	15	ශුද්ධ විදේශ පෞද්ගලික සංක්‍රාම	23
ප්‍රාග්ධන පරිභෝජන වියදම්	18	මුළු පරිභෝජන වියදම	600

ඉහත තොරතුරු ඇසුරින් පහත දෑ ගණනය කරන්න.

- අ) මිශ්‍ර ආදායම ඇතුළත් දළ මෙහෙයුම් අතිරික්තය
- ආ) දළ දේශීය ආදායම
- ඇ) කුටුම්භ (පෞද්ගලික) ආදායම
- ඈ) ජාතික ඉතුරුම්

5.

(i) පහත සඳහන් ගනුදෙනු දළ දේශීය වියදම ගණනය කිරීමේ දී ඇතුළත් කරනු ලබන වියදම් ශීර්ෂය සඳහන් කරන්න.

- අ) නව විදුලි බලාගාරයක් සාම්පූර්ණ වල ඉදි කිරීම
- ආ) සිංහ සමාජ මගින් දිළිඳු ජනයා වෙත අත්‍යාවශ්‍ය පාරිභෝගික භාණ්ඩ ලබා දීම
- ඇ) රාජ්‍ය අංශයේ නිම් නොග වල වටිනාකම වැඩි වීම
- ඈ) නව පාසල් වාරය සඳහා දෙමාපියන් විසින් දරුවන්ට පාසල් උපකරණ මිලදී ගැනීම
- ඉ) තෝරාගත් පාසල් සඳහා නව විද්‍යාගාර හා තාක්ෂණ ඒකක පිහිටුවීම
- ඊ) පළාත් සභා හරහා සිදුකරන වර්තන වියදම් ඉහළ යාම

(ii) පහත සඳහන් එකිනෙක නිෂ්පාදන ආයතන අයත් වන ආයතනික ඒකක කවරේද යන්න දක්වන්න.

- අ) සෙලින්කෝ රක්ෂණ සමාගම
- ආ) ධනිෂ් තෙල් සංස්ථාව
- ඇ) ශ්‍රී ලංකා පොලිසිය
- ඈ) ජාතික සේවක සංගමය

(iii) කිසියම් ආර්ථිකයක එක්තරා වර්ෂයකට අදාළ කල්පිත ආර්ථික දත්ත කිහිපයක් පහත දැක්වේ.

(සියලු වටිනාකම් රුපියල් බිලියන වලින්.)

කුටුම්භ අවසාන පාරිභෝජන වියදම	-	6000
භාණ්ඩ හා සේවා අපනයන වටිනාකම	-	1200
දළ ස්ථාවර ප්‍රාග්ධන සම්පාදනය	-	3500
ආණ්ඩුවේ අවසාන පාරිභෝජන වියදම	-	4000
තොග වෙනස්වීම්	-	1000
ලාභාපේක්ෂාවෙන් තොරව කුටුම්භ වෙත සේවා සපයන ආයතනික ඒකකයන්ගේ අවසන් පාරිභෝජන වියදම	-	500
වටිනා දෑ අත්පත් ගැනීම් හා අත්හැරීම් (ශුද්ධ)	-	200
ස්ථාවර ප්‍රාග්ධන පරිභෝජන වියදම	-	100
නිෂ්පාදිතය මත පනවන ශුද්ධ බදු	-	600
විදේශ ශුද්ධ ප්‍රාථමික ආදායම්	-	700
රජයේ සමූහ පරිභෝජන වියදම	-	2400
විදේශ ශුද්ධ ජංගම සංක්‍රාම	-	1700
භාණ්ඩ හා සේවා ආනයන වටිනාකම	-	1400

අදාළ දත්ත උපයෝගී කර ගෙන පහත දෑ ගණනය කරන්න.

- අ) වෙළෙඳ මිලට දළ දේශීය නිෂ්පාදිතය
- ආ) දළ ජාතික ආදායම
- ඇ) වැය කළ හැකි දළ ජාතික ආදායම
- ඈ) සත්‍ය සුනිශ්චිත පෞද්ගලික පරිභෝජන වියදම
- ඉ) දළ ජාතික ඉතුරුම්