

සියලු ම හිමිකම් ඇවිරිණි / முழுப் பதிப்புரிமையுடையது / All Rights Reserved

ශ්‍රී ලංකා විභාග දෙපාර්තමේන්තුව ශ්‍රී ලංකා විභාග දෙපාර්තමේන්තුව ශ්‍රී ලංකා විභාග දෙපාර්තමේන්තුව ශ්‍රී ලංකා විභාග දෙපාර්තමේන්තුව ශ්‍රී ලංකා විභාග දෙපාර්තමේන්තුව
 இலங்கைப் பரீட்சைத் திணைக்களம் இலங்கைப் பரීட்சைத் திணைக்களம் இலங்கைப் பரීட்சைத் திணைக்களம் இலங்கைப் பரීட்சைத் திணைக்களம் இலங்கைப் பரීட்சைத் திணைக்களம்
 Department of Examinations, Sri Lanka Department of Examinations, Sri Lanka Department of Examinations, Sri Lanka Department of Examinations, Sri Lanka Department of Examinations, Sri Lanka
 ශ්‍රී ලංකා විභාග දෙපාර්තමේන්තුව ශ්‍රී ලංකා විභාග දෙපාර්තමේන්තුව ශ්‍රී ලංකා විභාග දෙපාර්තමේන්තුව ශ්‍රී ලංකා විභාග දෙපාර්තමේන්තුව ශ්‍රී ලංකා විභාග දෙපාර්තමේන්තුව
 இலங்கைப் பரීட்சைத் திணைக்களம் இலங்கைப் பரීட்சைத் திணைக்களம் இலங்கைப் பரීட்சைத் திணைக்களம் இலங்கைப் பரීட்சைத் திணைக்களம் இலங்கைப் பரීட்சைத் திணைக்களம்
 Department of Examinations, Sri Lanka Department of Examinations, Sri Lanka Department of Examinations, Sri Lanka Department of Examinations, Sri Lanka Department of Examinations, Sri Lanka

අධ්‍යයන පොදු සහතික පත්‍ර (උසස් පෙළ) විභාගය, 2022(2023)
கல்விப் பொதுத் தராதரப் பத்திர (உயர் தர)ப் பரீட்சை, 2022(2023)
General Certificate of Education (Adv. Level) Examination, 2022(2023)

නර්තනය - (දේශීය) I
 நடனம் - (தேசிய) I
 Dancing - (Indigenous) I

52 S I

පැය දෙකයි
இரண்டு மணித்தியாலம்
Two hours

විභාග අංකය :

පරීක්ෂකවරුන්ගේ ප්‍රයෝජනය සඳහා

පිටු අංකය	ප්‍රශ්න අංක	ලකුණු
01	01 - 03	
02	04 - 14	
03	15 - 22	
04	23 - 35	
05	36 - 43	
06	44 - 50	
එකතුව		

	අත්සන	සංකේත අංකය
1 වන පරීක්ෂක		
2 වන පරීක්ෂක		
අති/ප්‍රධාන පරීක්ෂක		
ගණිත පරීක්ෂක		
ප්‍රධාන පරීක්ෂක		

උපදෙස්:
 * ප්‍රශ්න සියල්ලට ම පිළිතුරු මෙම ප්‍රශ්න පත්‍රයේ ම සැපයිය යුතු ය.
 * එක් ප්‍රශ්නයකට ලකුණු 02 බැගින් මුළු ලකුණු 100 කි.

- අංක 01 සිට 25 තෙක් ප්‍රශ්නවලට පිළිතුරු සැපයීමේ දී නිවැරදි හෝ වඩාත් ම ගැලපෙන හෝ පිළිතුර තෝරා, ඊට අදාළ අංකය ප්‍රශ්නය ඉදිරියෙහි ඇති වරහන තුළ ලියන්න.
- 1. හස්ත හා පාද චලන හුරු කිරීම සඳහා උඩරට, පහතරට සහ සබරගමු සම්ප්‍රදායන්හි භාවිත සරඹ අන්‍යාස හඳුන්වනුයේ පිළිවෙළින්,
 - (1) දණ්ඩ සරඹ, පා සරඹ සහ මණ්ඩි පද යනුවෙනි.
 - (2) ගොඩ සරඹ, ඉලංගම් සරඹ සහ දොඹින පද යනුවෙනි.
 - (3) අත් සරඹ, ගොඩ සරඹ සහ දොඹින පද යනුවෙනි.
 - (4) මණ්ඩි සරඹ, ගොඩ සරඹ සහ ඉලංගම් සරඹ යනුවෙනි.
 - (5) මණ්ඩි පද, පා සරඹ සහ දණ්ඩ සරඹ යනුවෙනි. (.....)
- 2. 'ව්‍යවහාරික උඩරට නර්තන කලාව' සහ 'උඩරට කාල ශාස්ත්‍රය' යන ග්‍රන්ථ රචනා කරන ලද්දේ පිළිවෙළින්,
 - (1) තේජා ගුණවර්ධන සහ ජී. රංගනාථ ය.
 - (2) ජී. රංගනාථ සහ තිස්ස කාරියවසම් ය.
 - (3) වෛද්‍යවතී රාජපක්ෂ සහ ලයනල් බෙන්තරගේ ය.
 - (4) මුදියන්සේ දිසානායක සහ ජේ. ඊ. සේදරමන් ය.
 - (5) මුදියන්සේ දිසානායක සහ ඉෛද්‍යවතී රාජපක්ෂ ය. (.....)
- 3. හරතමුනිගේ නාට්‍ය ශාස්ත්‍රයට අනුව රති සහ ජුගුප්සා භාව මගින් ඇති කරවන රස මොනවා ද?
 - (1) ශාංගාර සහ බිහත්සා (2) චීර සහ රෝද
 - (3) ශාංගාර සහ අද්භූත (4) ශාංගාර සහ කරුණ
 - (5) කරුණ සහ බිහත්සා (.....)

4. ජස කෝලම සභාගතවන බෙර පදය වනුයේ,
 (1) ගුං දැහිං ගුද ගුද දැහිං ... ය.
 (2) ගත ගුං රිම්ගත ගදිගත ගදිත ගතම් ... ය.
 (3) දොම්ත ගතම් දොම්ත ගදිගතම් ... ය.
 (4) රෙගත දෙගත ගදිගත ගුං ... ය.
 (5) රිම් ගත්තම් ගද්දිත ගත ... ය. (.....)
5. තුන්සුළු මහ සිව්තිත ඇතුළත් වරණය තෝරන්න.
 (1) තෙයි තෙයි තෙයි තෙයි (2) තිත් තිත් තිත් තිත්
 (3) තිත් තෙයි තිත් තෙයි (4) තිත් තිත් තෙයි තෙයි
 (5) තිත් තිත් තිත් තෙයි (.....)
6. “දෝං ජං ජං තකට දොංතක” යන බෙර පදයට ගැළපෙන හින්දුස්ථානී තාලය කුමක් ද?
 (1) ජප්තාල (2) ත්‍රිතාලය
 (3) දාදරා (4) කෙහෙර්වා
 (5) දීප්වන්දි (.....)
7. “රිම ගත ගත ගදිත ගතම් ගත්දිත් තත් දොම් තකු දොම්” යන පදයෙන් ආරම්භවන ඉරට්ටිය අයත් වන්නේ,
 (1) සින්දු මාත්‍රයට ය. (2) මුල් මාත්‍රයට ය.
 (3) ගුද්ධ මාත්‍රයට ය. (4) යක් පද මාත්‍රයට ය.
 (5) ගෙජ්ජ මාත්‍රයට ය. (.....)
8. කයිපුඩි වළල්ල සහිත වාද්‍ය භාණ්ඩ වන්නේ,
 (1) ගැටබෙරය සහ පහතරට බෙරයයි. (2) ගැටබෙරය සහ දවුලයි.
 (3) තම්මැට්ටම සහ ගැටබෙරයයි. (4) තම්මැට්ටම සහ දවුලයි.
 (5) දවුල සහ උඩැක්කියයි. (.....)
9. “සුගත් දහම් සඟ රත්තේ වදිල්ලා - රැගත් සුරන් සැම දෙවි ඇදහිල්ලා” මෙය,
 (1) උඩැක්කි කවියකි. (2) පන්නේරු කවියකි.
 (3) මල්යහන් කවියකි. (4) නෙළුම් කවියකි.
 (5) පතල් කවියකි. (.....)
10. කවිකාර මඩුවේ වන්නම් ගායනා සඳහා රාජ්‍ය අනුග්‍රහය නොමදව ලැබුණේ,
 (1) I රාජසිංහ රජ සමයේදී ය. (2) II රාජසිංහ රජ සමයේදී ය.
 (3) කීර්ති ශ්‍රී රාජසිංහ රජ සමයේදී ය. (4) ශ්‍රී විරබාහු රජ සමයේදී ය.
 (5) ශ්‍රී විර පරාක්‍රම නරේන්ද්‍රසිංහ රජ සමයේදී ය. (.....)
11. අට්ටියල්, මුත්තුමාල, කාසිමාල සහ පදක්කම් පලදිනු ලබන්නේ,
 (1) හරත නාට්‍යයමිහිදී ය. (2) කථක් නර්තනයේදී ය.
 (3) කථකලි නර්තනයේදී ය. (4) මනිපුරි නර්තනයේදී ය.
 (5) ඔබ්බි නර්තනයේදී ය. (.....)
12. “ඉසට ඉසලන්ට ජගලන්තු තොප්පියක් - කරට කරලන්ට මුතු බැඳපු මාලයක්”
 උභය යක්කමේදී මෙම කවිය ගායනා කරමින් වනං වෙන්කර දෙන්නේ,
 (1) බෙරකාරයාට ය. (2) යක්දෙස්සාට ය.
 (3) ගුරුන්නාන්සේට ය. (4) ගමරාලට ය.
 (5) හේනේමාමාට ය. (.....)
13. වලියක් මංගලයයේදී බැතිමතුන් විසින් පඬුරු ගැට ගසනු ලබන්නේ,
 (1) ගවරමලේ ය. (2) ඒකාවැලේ ය.
 (3) උල්උඩේ ය. (4) සිව්ලි වලංවල ය.
 (5) අට්මගලේ ය. (.....)
14. ජස-ලෙන්චිනා කෝලම් හා සම්බන්ධවන අවශේෂ වර්ත වන්නේ,
 (1) පුරන්සිනා, මුදලි සහ චුක්කිනියා ය. (2) පුරන්සිනා, මුදලි සහ අප්පුහාමි ය.
 (3) මුදලි, හෙන්වප්පු සහ ගුරුහාමි ය. (4) මුදලි, අප්පුහාමි සහ චුංගුරුවා ය.
 (5) අප්පුහාමි, පරයා සහ හෙන්වප්පු ය. (.....)

15. සූනියම් යක්ෂණිය, කුමාර පෙළපාළිය සහ පාළි නැටීම යන නර්තනාංග දක්නට ලැබෙන ශාන්තිකර්මය කුමක් ද?
 (1) රටයකුම (2) සූනියම් යාගය
 (3) සන්තියකුම (4) දෙවොල් මඩුව
 (5) පහන් මඩුව (.....)

16. දක්ෂිණ භාරතීය කර්ණාටක සංගීතය හා බැඳි තාල ඇතුළත් වරණය තෝරන්න.
 (1) දෙතාලය, අධතාල සහ ජම්ප තාල (2) ඒකතාල, දෙතාලය සහ දාදරා තාලය
 (3) ඒකතාල, තුන්තාල සහ දාදරා තාලය (4) රූපක තාල, මධි තාල සහ ජප් තාලය
 (5) රූපක තාල, මධි තාල සහ ත්‍රිපුට තාල (.....)

17. “දබරේ කරකවන අත් දෙක වෙවුලනවා - නිතර ඇවිත් ලෝඩර දක්මිටි කනවා” යන පතල් කවියෙන් අරුත් ගැන්වෙන්නේ පතල්කරුවාගේ,
 (1) යටහත් බවයි. (2) පරාධීන බවයි.
 (3) දුක්බිත බවයි. (4) වයෝවෘද්ධ බවයි.
 (5) අලසකමයි. (.....)

18. ගැටබෙර, පනාබෙර, එකැස්බෙර, මිහිඟුබෙර, මද්දල ... ආදී තුර්‍යභාණ්ඩ නාමාවලියක් සඳහන් ග්‍රන්ථය,
 (1) සිංහල ථූපවංශයයි. (2) කවිසිළුමිණයි.
 (3) කඳවුරු සිරිතයි. (4) දළදා සිරිතයි.
 (5) දම්දෙණි අස්තයි. (.....)

19. වලියක් මංගල්‍යයේ භාවිත කරන වෙස් මුහුණ හඳුන්වනු ලබන්නේ,
 (1) දළ කඩවර මුහුණ ලෙස ය. (2) ගරා කඩවර මුහුණ ලෙස ය.
 (3) රීරි කඩවර මුහුණ ලෙස ය. (4) කළු කඩවර මුහුණ ලෙස ය.
 (5) සුදු කඩවර මුහුණ ලෙස ය. (.....)

20. පහත රූප මගින් දැක්වෙන ශාන්තිකර්ම වර්තය වන්නේ,
 (1) සළු පාළියයි.
 (2) නාග සන්තියයි.
 (3) දූප පාළියයි.
 (4) දේව සන්තියයි.
 (5) සූනියම් යක්ෂණියයි.



(.....)

21. ගාන්ධර්ව විභාගය සහ සංස්කෘතික කටයුතු දෙපාර්තමේන්තුව ආරම්භ කළ වර්ෂ දෙක වන්නේ පිළිවෙලින්,
 (1) ක්‍රි.ව. 1930 සහ ක්‍රි.ව. 1952 ය.
 (2) ක්‍රි.ව. 1931 සහ ක්‍රි.ව. 1955 ය.
 (3) ක්‍රි.ව. 1936 සහ ක්‍රි.ව. 1956 ය.
 (4) ක්‍රි.ව. 1943 සහ ක්‍රි.ව. 1960 ය.
 (5) ක්‍රි.ව. 1945 සහ ක්‍රි.ව. 1972 ය. (.....)

22. නර්තන විලාස පිළිබඳ සැවුල් සංදේශයේ ඇතුළත් කවිය තෝරන්න.
 (1) අදිමින් පටසළු ගෙල සඳුනෙන් තුනුතවරා
 (2) රූ රැසේ අදිනා ලෙසේ අත් ලෙල දිදි විදුලිය පබා
 (3) ලෙලවන දිගු නෙත නිලුපුල සේයා
 (4) ලකළ පුළුලුකුල බැඳි මිණි මෙවුල්ලා
 (5) බරත සතර පෙර ඉසිවර කී ලෙසට (.....)

- 23. සංගීතය හා නර්තනය නිර්මාණාත්මකව යොදාගත්, 21 වන සියවසේ නිෂ්පාදනය වූ දේශීය චිත්‍රපට වන්නේ,
 - (1) පත්තිනි සහ නිධානය ය. (2) යසෝදරා සහ අංජනා ය.
 - (3) යසෝදරා සහ අංගුලිමාල ය. (4) කුසපබා සහ අශෝකමාලා ය.
 - (5) කුසපබා සහ පත්තිනි ය. (.....)
- 24. සුබ, ගණ සහ අක්ෂර සංයෝජනයෙන් ප්‍රබන්ධ කොට ඇතැයි සැලකෙන වාදන විශේෂය තෝරන්න.
 - (1) අත්‍යා බෙර (2) මඟුල් බෙර
 - (3) යක් බෙර (4) සමූහ බෙර
 - (5) වාද බෙර (.....)
- 25. වන්නම් පිළිබඳ 1908 දී ප්‍රකාශිත ප්‍රථම මුද්‍රිත සඟරා ලිපිය රචනා කරන ලද්දේ,
 - (1) කලවාන ධර්මාලංකාර අතපත්තු මුදලි විසිනි.
 - (2) තියඹරාවත්තේ ඩී. ඩී. යායින්ත විසිනි.
 - (3) මහවලතැන්නේ බණ්ඩාර විසිනි.
 - (4) ඊ. ඒ. දෙල්වල විසිනි.
 - (5) සරත් විජේවර්ධන විසිනි. (.....)
- අංක 26 සිට 35 තෙක් දී ඇති එක් එක් වාක්‍යයේ හිස්තැනට වඩාත් සුදුසු වචන/වචනය යොදන්න.
- 26. දක්ෂිණ භාරතයේ පුද පුජාවලදී වක්කියාර් බ්‍රහ්මණයන් රඟදක්වන ලද්දේ ය.
- 27. යම, වායු, කාල සහ මුර්තු යනු බලි ශාන්තිකර්මයේ එන ට අයත් ගායනා විශේෂයකි.
- 28. ශ්‍රී ලංකාවේ ගොඩනගන ලද ප්‍රථම අංගසම්පූර්ණ ප්‍රොසීනියම් ආරුක්කු වේදිකාව රඟහලයි.
- 29. කහරොටි පිදීම හා මී කැඩීම යන අංග අයත් වන්නේ ශාන්තිකර්මයට ය.
- 30. හරක නාට්‍යම් රංගනයක ශබ්දම් හා වර්ණම් යන නර්තනාංග ගණයට අයත් වේ.
- 31. පන්තේරුව රංග භාණ්ඩය ලෙස යොදාගෙන බුදුගුණ වයමින් සිදු කරනු ලබන නෘත්‍ය පූජෝපහාරය නමින් හඳුන්වනු ලැබේ.
- 32. මල් මඩුව හෙවත් නවමල්පාය, ශාන්තිකර්මයට අයත් සැරසිල්ලකි.
- 33. ස්වාභාවික හෙවත් නාට්‍ය ලෙස ලෝක ධර්ම නාට්‍ය හඳුන්වනු ලබයි.
- 34. ස්ථායී භාව අවදි කිරීමට මුල්වන හේතුව යනුවෙන් හැඳින්වේ.
- 35. කවි පදයක හෝ බෙර පදයක හෝ ලඝු, ගුරු මාත්‍රාවල එකතුව නම් වේ.

- අංක 36 සිට 50 තෙක් ප්‍රශ්නවලට අදාළ පිළිතුරු තිත් ඉර මත ලියන්න.

36. පහත මඩුවේ ආරම්භක යක්කම සහ එහිදී ප්‍රධාන ඇඳුරා විසින් දඩුල් වාදකයාට පිළිගන්වන ද්‍රව්‍ය නම් කරන්න.

- (i) යක්කම :
- (ii) ද්‍රව්‍ය :

37. පහත දැක්වෙන ගීත ඇතුළත් මුද්‍රා නාට්‍ය නම් කරන්න.

- (i) ඇත කඳුකර හිමවි අරණේ :
- (ii) ජීවිතයත් මුහුද වගේ :

38. දේශීය මුද්‍රා නාට්‍ය සහ අපරදිග මුද්‍රා නාට්‍ය හඳුන්වන පර්යාය නාම ලියා දක්වන්න.

- (i) දේශීය මුද්‍රා නාට්‍ය :
- (ii) අපරදිග මුද්‍රා නාට්‍ය :

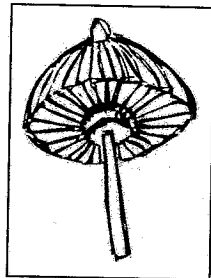
39. රාජා කර්තා රජු සම්බන්ධ නර්තන සම්ප්‍රදාය සහ එහි පූරෝපහාරයට ලක්වන දේව සංකල්පය සඳහන් කරන්න.

- (i) නර්තන සම්ප්‍රදාය :
- (ii) දේව සංකල්පය :

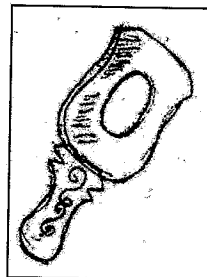
40. හංසවිල මුද්‍රා නාට්‍යයේ කුමරා සහ කුමරිය යන ප්‍රධාන චරිත හඳුන්වන නම් ලියන්න.

- (i) කුමරා :
- (ii) කුමරිය :

41. පහත A සහ B රූපයන්හි දැක්වෙන රංග භාණ්ඩ නම් කරන්න.



A



B

- (i) A :
- (ii) B :

42. වේදිකාව විවිධ තල සඳහා යොදාගත හැකි පරිද්දෙන්, නවීන තාක්ෂණය යොදාගෙන ශ්‍රී ලංකාවේ ඉදිකරන ලද ප්‍රථම රඟහල සහ එය පිහිටි නගරය ලියා දක්වන්න.

- (i) රඟහල :
- (ii) නගරය :

43. අද්‍යක්‍ෂ වේදිකාවේ නර්තන නිර්මාණකරණයේදී ගායනය හැර, නාද සංකලනය සඳහා එකතුවන කලා අංග දෙකක් ලියා දක්වන්න.

- (i)
- (ii)

44. තම්මැට්ටම හෙවත් පොකුරු බෙරයේ වම් පස සහ දකුණු පස හඳුන්වන නම් ලියා දක්වන්න.

(i) වම් පස :

(ii) දකුණු පස :

45. දාදරා සහ ජප්තාල් යන හින්දුස්ථානී තාලවලට සමාන දේශීය තාල හඳුන්වන පාරිභාෂික නාම ලියන්න.

(i) දාදරා :

(ii) ජප්තාල් :

46. අනේ මී මැස්සේ කවිය අයත් නර්තනය සහ එය ගායනා කරනු ලබන සාම්ප්‍රදායික තාලරූපය ලියන්න.

(i) නර්තනය :

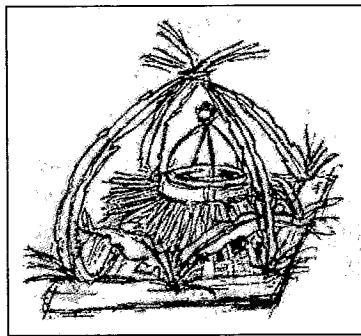
(ii) තාලරූපය :

47. බලියේ ස්වභාවය පිළිබඳ විස්තර කෙරෙන කවි සහ ආකුර ශරීර දොස් දුරු කිරීමට ගැයෙන කවි හඳුන්වන නම් පිළිවෙළින් දක්වන්න.

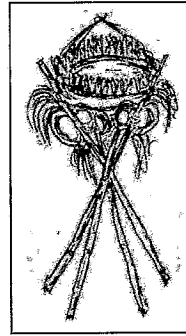
(i) කවි

(ii) කවි

48. පහත සඳහන් A සහ B රූපවල දැක්වෙන ශාන්තිකර්ම සැරසිලි නම් කරන්න.



A



B

(i) A :

(ii) B :

49. කළු යකාගේ චරිත නිරූපණයෙන් ප්‍රතීයමාන රස දෙකක් නම් කරන්න.

(i) රසය

(ii) රසය

50. හිස වෙස් කැබිමේ මංගල්‍යයේදී පළමුව සහ දෙවනුව පලඳිනු ලබන ශීර්ෂාභරණ දෙක පිළිවෙළින් දක්වන්න.

(i)

(ii)
