

AL/2022(2023)/51/S-I

සියලු ම හිමිකම් ඇවිරිණි / முழுப் பதிப்புரிமையுடையது / All Rights Reserved

ශ්‍රී ලංකා විභාග දෙපාර්තමේන්තුව ශ්‍රී ලංකා විභාග දෙපාර්තමේන්තුව ශ්‍රී ලංකා විභාග දෙපාර්තමේන්තුව ශ්‍රී ලංකා විභාග දෙපාර්තමේන්තුව ශ්‍රී ලංකා විභාග දෙපාර්තමේන්තුව
 இலங்கைப் பரீட்சைத் திணைக்களம் இலங்கைப் பரීட்சைத் திணைக்களம் இலங்கைப் பரීட்சைத் திணைக்களம் இலங்கைப் பரීட்சைத் திணைக்களம் இலங்கைப் பரීட்சைத் திணைக்களம்
 Department of Examinations, Sri Lanka Department of Examinations, Sri Lanka Department of Examinations, Sri Lanka Department of Examinations, Sri Lanka Department of Examinations, Sri Lanka
 ශ්‍රී ලංකා විභාග දෙපාර්තමේන්තුව ශ්‍රී ලංකා විභාග දෙපාර්තමේන්තුව ශ්‍රී ලංකා විභාග දෙපාර්තමේන්තුව ශ්‍රී ලංකා විභාග දෙපාර්තමේන්තුව ශ්‍රී ලංකා විභාග දෙපාර්තමේන්තුව
 இலங்கைப் பரීட்சைத் திணைக்களம் இலங்கைப் பரීட்சைத் திணைக்களம் இலங்கைப் பரීட்சைத் திணைக்களம் இலங்கைப் பரීட்சைத் திணைக்களம் இலங்கைப் பரීட்சைத் திணைக்களம்
 Department of Examinations, Sri Lanka Department of Examinations, Sri Lanka Department of Examinations, Sri Lanka Department of Examinations, Sri Lanka Department of Examinations, Sri Lanka

අධ්‍යයන පොදු සහතික පත්‍ර (උසස් පෙළ) විභාගය, 2022(2023)
 கல்விப் பொதுத் தராதரப் பத்திர (உயர் தர)ப் பரீட்சை, 2022(2023)
 General Certificate of Education (Adv. Level) Examination, 2022(2023)

විභූ කලාව I
 சித்திரக்கலை I
 Art I

51 S I

පැය තුනයි
 மூன்று மணித்தியாலம்
 Three hours

අමතර කියවීම් කාලය - මිනිත්තු 10 යි
 மேலதிக வாசிப்பு நேரம் - 10 நிமிடங்கள்
 Additional Reading Time - 10 minutes

අමතර කියවීම් කාලය ප්‍රශ්න පත්‍රය කියවා ප්‍රශ්න තෝරා ගැනීමටත් පිළිතුරු ලිවීමේ දී ප්‍රමුඛත්වය දෙන ප්‍රශ්න සංවිධානය කර ගැනීමටත් යොදාගන්න.

විභාග අංකය :

පරීක්ෂකගේ ප්‍රයෝජනය සඳහා පමණයි.	
I පත්‍රය සඳහා	
කොටස	ලකුණ
I	
II	
එකතුව	
1 වැනි පරීක්ෂක	2 වැනි පරීක්ෂක

උපදෙස්:
 * මෙම ප්‍රශ්න පත්‍රය කොටස් දෙකකින් සමන්විත ය.
I කොටස
 - ප්‍රශ්න සියල්ලට ම පිළිතුරු මෙම ප්‍රශ්න පත්‍රයේ ම සපයන්න.
 - එක් එක් ප්‍රශ්නයට නිවැරදි පිළිතුර තෝරා, එහි අංකය ඉදිරියෙන් ඇති හිත් ඉර මත ලියන්න.
II කොටස
 - අනුකොටස් තුනකින් සමන්විත ය.
 'අ' කොටසින් ප්‍රශ්න දෙකක් හා 'ආ' සහ 'ඉ' යන කොටස් දෙකෙන් එක් ප්‍රශ්නය බැගින් තෝරාගෙන, ප්‍රශ්න හතරකට පිළිතුරු සපයන්න.
 * I කොටසට හා II කොටසට අයත් පිළිතුරු පත්‍ර එකට අමුණා භාර දෙන්න.

I කොටස

- ප්‍රශ්න අංක 1 සිට 5 තෙක් එක් එක් ප්‍රශ්නයට වඩාත් ගැළපෙන නිවැරදි පිළිතුර තෝරන්න.
- 1. මහින්දාගමනයෙන් පසු ශ්‍රී ලංකාවේ ප්‍රථමයෙන් ම ඉදි වූ වෛත්‍යය කුමක් ද?
 (1) අම්බස්තල දාගැබ (2) රුවන්වැලි සෑය
 (3) ජේතවනාරාමය (4) ථූපාරාම දාගැබ
 (5) තිරියාය දාගැබ (.....)
- 2. ගඩලාදෙණි විහාරය කරවන ලද්දේ,
 (1) දෙල්මඩ මූලාචාරීන් ය. (2) ගනේෂ්වරාචාර්යවරයා ය.
 (3) දේවේන්ද්‍ර මූලාචාරීන් ය. (4) සේනාධිලංකාර ඇමති ය.
 (5) ස්ඵපතිරායර් ය. (.....)
- 3. පංච පාණ්ඩව රථ දේවාල අතුරින් සරල මෙන් ම කුඩා ම දෙවොල වනුයේ,
 (1) දුච්ඡදි රාත් ය. (2) අර්ජුන රාත් ය.
 (3) හීමා රාත් ය. (4) ධර්මරාජ රාත් ය.
 (5) සහදේව රාත් ය. (.....)
- 4. 43 කණ්ඩායමට අයත් ශිල්පියෙක් වනුයේ,
 (1) ස්ටැන්ලි අබේසිංහ ය. (2) තිස්ස රණසිංහ ය.
 (3) H.A. කරුණාරත්න ය. (4) ජෝර්ජ් කීට් ය.
 (5) A.C.G.S. අමරසේකර ය. (.....)

5. රෝම වාස්තු නිර්මාණ අතර ඩොරික්, අයොනික්, කොරින්තියන් යන කුලුණු වර්ග තුන ම භාවිත කරමින් කර ඇති නිර්මාණය කුමක් ද?
- (1) කොන්ස්ටන්ටයින් ආරුක්කුව
 - (2) කොලෝසියම
 - (3) ට්‍රැජන් ආරුක්කුව
 - (4) ටයිටස් ආරුක්කුව
 - (5) පාර්තිනන් දෙවොල
- (.....)

● ප්‍රශ්න අංක 6 සිට 10 තෙක් අසා ඇති ප්‍රශ්නවලට වඩාත් ගැලපෙන පිළිතුරු 1 සිට 9 තෙක් අංක කර ඇති පහත සඳහන් ප්‍රතිමා ඇසුරෙන් තෝරන්න.



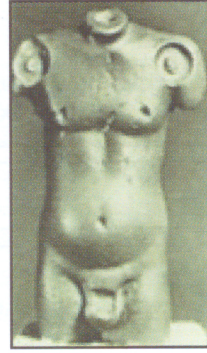
1



2



3



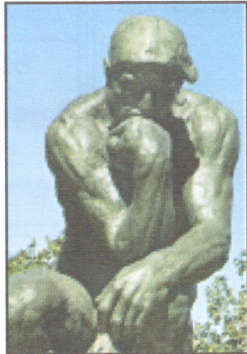
4



5



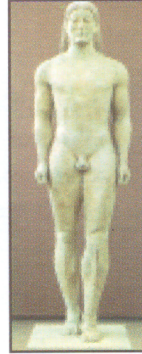
6



7



8



9

6. මේවා අතුරින් ග්‍රීක මූර්ති මොනවාද?
- (1) 1, 4 (2) 1, 9 (3) 5, 6 (4) 6, 7 (5) 7, 8 (.....)
7. මේවා අතුරින් රෝම මූර්තියක් වනුයේ කුමක්ද?
- (1) 1 (2) 2 (3) 4 (4) 7 (5) 8 (.....)
8. ගංගාධාර ආශ්‍රිත ශිෂ්ටාචාරවලට අයත් මූර්ති වනුයේ මොනවාද?
- (1) 1, 4 (2) 2, 4 (3) 3, 4 (4) 4, 6 (5) 4, 7 (.....)
9. ලෝහ වාක්තු ක්‍රමය යටතේ නිම වූ මූර්ති වනුයේ මොනවාද?
- (1) 1, 2 (2) 2, 3 (3) 3, 4 (4) 3, 5 (5) 5, 7 (.....)
10. ශිල්පීන්ගේ නම් සඳහන් කළ හැකි මූර්ති වනුයේ මොනවාද?
- (1) 2, 3, 5 (2) 3, 4, 5 (3) 4, 5, 6 (4) 5, 6, 7 (5) 5, 6, 8 (.....)

- ප්‍රශ්න අංක 11 සිට 15 තෙක් අසා ඇති එක් එක් ප්‍රශ්නයට වඩාත් නිවැරදි පිළිතුර A, B, C, D, E ලෙස නම් කර ඇති පහත සඳහන් විභූ ඇසුරෙන් තෝරන්න.



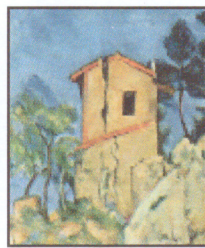
A



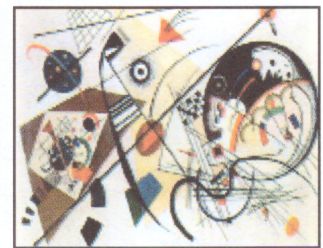
B



C



D



E

- 11. A** අක්ෂරයෙන් දැක්වෙන සිතුවමේ තේමාව වඩා ගැලපෙනුයේ,

 - (1) සංකේතාත්මකව හැඟීම් ප්‍රකාශ කෙරෙන නිමවුමකි.
 - (2) ස්වාභාවික හැඩතල කෙරෙහි නැඹුරුවක් යොමු කළ සිතුවමකි.
 - (3) ගෘහ අභ්‍යන්තරයේ පවතින තත්ත්වයක් නිරූපණයකි.
 - (4) එළිය සහ අඳුර අවශ්‍යතාවයට ගැලපෙන පරිදි යොදා ගත්තකි.
 - (5) දුඹිබව දැක්වීමට ප්‍රකාශනාංග අර්ථවත්ව යොදා ගැනීමකි. (.....)
- 12. B** අක්ෂරයෙන් දැක්වෙන සිතුවම තුළ,

 - (1) ශාස්ත්‍රාලයීය කලා ලක්ෂණ ගැබ්ව ඇත.
 - (2) යුරෝපීය සණිකවාදී ලක්ෂණ දක්නට ඇත.
 - (3) පශ්චාත් උපස්තිටීවාදී හා දේශීය කලා ලක්ෂණ මුසුවී ඇත.
 - (4) උපස්තිටීවාදී ශිල්ප ක්‍රම අනුකරණය කර ඇත.
 - (5) මෝගල් විභූ සම්ප්‍රදාය අනුගමනය කර ඇත. (.....)
- 13. C** අක්ෂරයෙන් දැක්වෙන සිතුවමින් නිරූපණය වනුයේ,

 - (1) භාරතීය රණශූරයෙක් පිළිබඳ ඓතිහාසික පුවතකි.
 - (2) ඉන්දුචීන් නම් වූ රාවණාගේ පුත්‍රයා විෂය කොටගත් සිද්ධියකි.
 - (3) රජවාසල අභ්‍යන්තර රාජකීය පිළිසඳරකි.
 - (4) රාවණාගේ යුධ ජයග්‍රහණ සමරන අවස්ථාවකි.
 - (5) රාජකීය උත්සවයක් සමරන අවස්ථාවකි. (.....)
- 14. D** අක්ෂරයෙන් දැක්වෙන විනය,

 - (1) හුදකලාව තේමාව පදනම් කොටගත් භූමි දසුනකි.
 - (2) ත්‍රිමාන ස්වරූපයෙන් අරමුණු විග්‍රහ කිරීමට ගත් වෑයමකි.
 - (3) ශීත හා උෂ්ණ වර්ණ, කෙටි බුරුසු පාරවල් ඇසුරෙන් කරන ලද ප්‍රකාශනයකි.
 - (4) යුරෝපීය ශාස්ත්‍රාලයීය ලක්ෂණ කෙරෙහි නැඹුරුවාවක් දක්වන්නකි.
 - (5) ස්වාභාවික ලක්ෂණ මෙන් ම ව්‍යුක්තරූපී ලක්ෂණ ද නිරූපණය කිරීමකි. (.....)
- 15. E** අක්ෂරයෙන් දැක්වෙන සිතුවම,

 - (1) වසිලි කැන්දිනෙස්කිගේ නිර්මාණයකි.
 - (2) පියේ මොන්ඩ්‍රියන්ගේ සිතුවමකි.
 - (3) ෆ්‍රිඩා කාලෝගේ නිර්මාණයකි.
 - (4) සැල්වදෝර් ඩාලිගේ වර්ණ රේඛා හැසිරවීමකි.
 - (5) මේරි කසාට්ගේ ඤාණික ප්‍රකාශනයකි. (.....)

● ප්‍රශ්න අංක 16 සිට 20 තෙක් එක් එක් ප්‍රශ්නයට වඩාත් යෝග්‍ය වරණය පහත සඳහන් F, G, H, I, J ලෙස නම් කර ඇති කැටයම් ඡායාරූප ඇසුරෙන් තෝරන්න.



F



G



H



I



J

16. F අක්ෂරයෙන් දැක්වෙන ගෞලමය පුවරුව,
 (1) ක්‍රියාකාරී මානව රූ කිහිපයක් සංරචනය කළ පුවරු කැටයමකි.
 (2) පිහිටි ගලෙහි අර්ධ උන්නත ස්වභාවයෙන් කළ නිර්මාණයකි.
 (3) රිද්මානුකූල මානව රූ කිහිපයක් ඇසුරෙන් කරන ලද සම්පිණ්ඩනයකි.
 (4) ඉන්ද්‍රිය කලා ලක්ෂණ දැක්වෙන පුවරු කැටයමකි.
 (5) රිද්මයානුකූල ඉරියව් හා මට්ටම්වලින් නිමාව සහිත භාවාත්මක කැටයමකි. (.....)
17. G අක්ෂරයෙන් දැක්වෙන දැව කැටයම,
 (1) ශ්‍රී ලංකාවේ දැව කැටයම් නිර්මාණ අතර අද්විතීය නිර්මාණයකි.
 (2) මානව රුවක් නිර්මාණශීලීව සිව්දස් පනේලයක් තුළ සම්පිණ්ඩනය කිරීමකි.
 (3) අර්ධ නාරී ස්වභාවයෙන් යුතු කල්පිත රුවක් කැටයමට නැගූ අවස්ථාවකි.
 (4) මානව රුවක් දේශීය ලක්ෂණ මතුවන පරිදි කැටයමට නැගූ අවස්ථාවකි.
 (5) මාධ්‍යයේ ස්වභාවය රැකෙන පරිදි කළ අගනා දැව කැටයමකි. (.....)
18. H අක්ෂරයෙන් දැක්වෙන කැටයම් ඵලකය,
 (1) බැතිමතුන් පිරිවරාගත් බුදුරදුන් දැක්වෙන අමරාවතී කැටයමකි.
 (2) බුදුරදුන් කිඹුල්වත්පුර පිඬු සිඟා වඩින අයුරු දැක්වෙන අමරාවතී කැටයමකි.
 (3) මහා කපි ජාතකය නිරූපිත භාරුත් කැටයමකි.
 (4) රහල් කුමරු දායාද ඉල්ලන අවස්ථාව නිරූපිත අමරාවතී කැටයමකි.
 (5) අනේපිඬු සිටුතුමා ජේතවනාරාමය පූජා කිරීම දැක්වෙන භාරුත් කැටයමකි. (.....)
19. I අක්ෂරයෙන් නිරූපිත ලෝභමය වෘත්තාකාර ඵලකය,
 (1) භාරතයේ කණිෂ්ඨක රජ සමයේ භාවිත වූ රන් කාසියකි.
 (2) ගන්ධාරයේ ප්‍රථමවරට බුදුරුව භාවිත කරමින් නිර්මාණය වූ රන් කාසියයි.
 (3) බුදු රදුන්ගේ රුවක් යොදා ගනිමින් මල්පුරා දේශයේ නිර්මාණය වූ රනින් කළ කාසියකි.
 (4) ග්‍රීක අක්ෂර යොදා ඇති අයුරින් ග්‍රීසියේ නිර්මාණය වූ රනින් කළ කාසියකි.
 (5) කණිෂ්ඨක රජු බුදු දහම වැළඳගැනීම සංකේතවත් කරන රන් කාසියකි. (.....)
20. J අක්ෂරයෙන් දැක්වෙන පූර්ණ උන්නත නිර්මාණය,
 (1) පවිත්‍රත්වය සංකේතවත් කරන්නකි.
 (2) නාන තටාක ආශ්‍රිතව පිහිටුවකි.
 (3) සෞභාග්‍යයේ සංකේතය සේ සැලකේ.
 (4) මුරගලේ ඇතුළත් එක් සංකේතයකි.
 (5) පූජනීය ස්ථාන තුළ අලංකාරය සඳහා යෙදුවකි. (.....)

- ප්‍රශ්න අංක 21 සිට 25 තෙක් ඇති එක් එක් ප්‍රකාශයට වඩාත් ගැලපෙන වරණය පහත සඳහන් K, L, M, N, O යනුවෙන් නම් කර ඇති කලා කෘති ඇසුරෙන් තෝරන්න.



K



L



M



N



O

21. **K** අක්ෂරයෙන් දැක්වෙන ප්‍රතිමාව,
 (1) යම් වස්තුවක් අත දරා සිටින ප්‍රතාපවත් රාජකීය පුරුෂයෙකි.
 (2) පරාක්‍රම සමුද්‍රය අසල පොත්ගල් විහාර බිමේ පිහිටි පිළිමයකි.
 (3) පොළොන්නරු යුගයේ විසූ දාර්ශනිකයකුගේ පිළිරුවකි.
 (4) දිගු රැවුල සහිත දෝතියක් ඇඳි දේවධාරී පුරුෂයෙකි.
 (5) පරාක්‍රමබාහු රජු විසින් කරවන ලදැයි සැලකෙන ස්වකීය පිළිරුවකි. (.....)
22. **L** අක්ෂරයෙන් දැක්වෙන ගෛලමය බුදු පිළිමය,
 (1) අනුරාධපුර මහමෙවුනා උයනින් හමු වූවකි.
 (2) වීරාසන මුද්‍රාවෙන් යුතු සමාධි පිළිමයකි.
 (3) බිඳී ගිය දැන්වලින් අභය හා කයක මුද්‍රා දැක්වෙනැයි සැලකෙන්නකි.
 (4) අධ්‍යාත්මික ගුණය පෙන්නුම් කරන හොඳින් ආරක්ෂා වී ඇති පිළිමයකි.
 (5) අනුරාධපුර පූජා භූමියෙන් බැහැරව හමු වූ බුදු පිළිමයකි. (.....)
23. **M** අක්ෂරයෙන් දැක්වෙන පිළිමය,
 (1) මල්පුරා ප්‍රදේශයෙන් හමුවන ගුප්ත කලා සම්ප්‍රදාය තුළ නිර්මාණය වූවකි.
 (2) දේශීය කලා ලක්ෂණ හා අධ්‍යාත්මික ගුණ ප්‍රකාශිත පිළිමයකි.
 (3) සාරානාත් ගුරුකුලයට අයත් හිටි පිළිමයකි.
 (4) භාරතයේ හමුවන සුන්දරතම හිටි පිළිමයයි.
 (5) අධ්‍යාත්මික ගුණයන්ට වඩා සුන්දරත්වය මුර්තිමත් කළ නිර්මාණයකි. (.....)
24. **N** අක්ෂරයෙන් දැක්වෙන හින්දු ආගමික මූර්තිය,
 (1) සියලු දැනුම්වල පරම ගුරුවරයා ලෙස පිළිගත් දෙවියා ය.
 (2) පල්ලව අවධියට අයත් ලෝහ වාත්තු නිර්මාණයකි.
 (3) ක්‍රියාකාරී ඉරියව් නිරූපිත ලෝහ වාත්තු ගෛලිගත දේව මූර්තියකි.
 (4) ලෝකඩ මාධ්‍යයෙන් නිර්මිත ත්‍රිභංග නිර්මාණයකි.
 (5) ශිව දෙවියන් නග්න යෝගියෙකු ලෙස දැක්වෙන වෝල යුගයේ නිර්මාණයකි. (.....)
25. **O** අක්ෂරයෙන් දැක්වෙන්නේ,
 (1) සම්ප්‍රදායික ලක්ෂණ ඇතුළත් ග්‍රීක නිර්මාණයකි.
 (2) මිසර කලාවේ කෘති අනුකරණයෙන් නිම වූවකි.
 (3) ක්‍රියාකාරීත්වයක් සහිත නමුත් භාව විරහිත මූර්තියකි.
 (4) ග්‍රීක පෞරාණික ආකේත යුගයේ ලක්ෂණ සහිත වූවකි.
 (5) ග්‍රීක මුල් කාලීන සැරසිලි සහිත හැඟීම් දනවන අයුරින් නිරූපිත මූර්තියකි. (.....)

● ප්‍රශ්න අංක 26 සිට 30 තෙක් ඇති එක් එක් ප්‍රශ්නයට වඩාත් නිවැරදි පිළිතුර තෝරන්න.

26. පද්‍ය රචනාවක් සඳහා සන්නිදර්ශන චිත්‍රයක් නිර්මාණය කිරීමේ දී වඩාත් වැදගත් වනුයේ,
- (1) සංකේතාත්මක රේඛා හැඩතල භාවිත කිරීමයි.
 - (2) සිත්ගන්නා සුලු වර්ණ මාලාවක් භාවිත කිරීමයි.
 - (3) තේමාව සන්නිවේදනය වන සේ උචිත ශෛලියක් තෝරා ගැනීමයි.
 - (4) ස්වාභාවික හැඩතල භාවිත කිරීමයි.
 - (5) කල්පිත හැඩතල සංකේතවත්ව යොදා ගැනීමයි. (.....)

27. මෝගල් ශිල්පීන්ට නිර්මාණකරණය සඳහා බලපෑවේ,
- (1) හින්දු සාහිත්‍යයේ එන සංකල්පයන් ය.
 - (2) භාරතීය සම්ප්‍රදායානුගත චිත්‍ර ශෛලීන් ය.
 - (3) පර්සියානු චිත්‍ර කලා සම්ප්‍රදායන් ය.
 - (4) අප්‍රිකානු චිත්‍ර ශෛලීන්ගේ මූලිකාංගයන් ය.
 - (5) ඉස්ලාමීය ආගමික සිද්ධීන් ය. (.....)

28. රෝම මූර්ති තුළ දක්නට ලැබෙන විශේෂත්වයක් වනුයේ,
- (1) මනුෂ්‍යත්වය හා ස්වාභාවිකත්වය පදනම් කරගෙන නිර්මාණය වීමයි.
 - (2) ඉරියව් තුළින් දිව්‍යමය හැඟීම් ප්‍රකාශ කිරීමයි.
 - (3) මාධ්‍යයේ ස්වරූපය රැකෙන සේ නිර්මාණය වීමයි.
 - (4) පරමාදර්ශී මානව චරිත ලක්ෂණ දැක්වීමයි.
 - (5) ක්‍රියාකාරීත්වය හා චලනය දැක්වීමයි. (.....)

29. ඉන්දු නිම්න ශිෂ්ටාචාරයේ වැසියෝ,
- (1) ගුප්ත සංකල්ප ඇදහූ, මායා හුරු ශිෂ්ටාචාරික පිරිසක් වූහ.
 - (2) බල පරාක්‍රමය හා ආක්‍රමික සංකල්ප විදහා පැ ජන කොටසක් වූහ.
 - (3) සෞඛ්‍ය හා ක්‍රීඩා පිළිබඳ වඩාත් සැලකිලිමත් වූහ.
 - (4) ගෘහ නිර්මාණය පිළිබඳ නිපුණතා ඇත්තෝ වූහ.
 - (5) කලා කෞශල්‍යයන් හා නගර නිර්මාණයේ නිපුණතා ඇත්තෝ වූහ. (.....)

30. ලාංඡනයක් නිර්මාණය කිරීමේ දී වැදගත් වනුයේ,
- (1) ආකර්ෂණීය නිමාවකින් යුක්ත වීමයි.
 - (2) තේමාවට උචිත සංකේතාර්ථ භාවිත කිරීමයි.
 - (3) ජ්‍යාමිතික උපකරණ ඇසුරෙන් නිර්මාණය කිරීමයි.
 - (4) නවතම ආකෘතියක් තෝරා ගැනීමයි.
 - (5) මුද්‍රණයට සුදුසු පරිදි ශිල්පක්‍රම යොදා ගැනීමයි. (.....)

● ප්‍රශ්න අංක 31 සිට 35 තෙක් ඇති එක් එක් ප්‍රශ්නයට වඩාත් නිවැරදි පිළිතුර ඊට ඉදිරියෙන් දී ඇති වාස්තු විද්‍යා නිර්මාණ ඇසුරෙන් තෝරන්න.

31. මෙහි දැක්වෙන යාපහු ගෘහ නිර්මාණ අංගය,
- (1) රජමාලිගයේ පිවිසුම් ද්වාරයයි.
 - (2) රාජ සභා මණ්ඩපයේ පිවිසුමයි.
 - (3) දකුණු ඉන්දීය වාස්තු විද්‍යා ලක්ෂණ අනුව නිම වී ඇත.
 - (4) පල්ලව වාස්තු විද්‍යා ලක්ෂණ පෙන්වයි.
 - (5) ගලින් කළ වාහල්කඩ නිර්මාණයකි. (.....)



32. මෙහි දැක්වෙන්නේ,
- (1) ලංකාතිලක විහාරයට අයත් වාස්තු විද්‍යා අංගයකි.
 - (2) ගඩලාදේණිය විහාරයට අයත් චේතියසරයකි.
 - (3) ගෙඩිගේ සම්ප්‍රදායට අයත් පඨිමාසරයකි.
 - (4) දකුණු ඉන්දීය ගෘහ නිර්මාණ ලක්ෂණ සහිත නිර්මාණයකි.
 - (5) ගම්පල යුගයේ අභිනවයෙන් බිහි වූ වාස්තු විද්‍යා නිර්මාණයකි. (.....)



33. මෙහි දැක්වෙන්නේ පොළොන්නරු යුගයේ,

- (1) ගඩොලින් හා හුණු ගලින් කළ ප්‍රතිමා ගෘහයකි.
- (2) ගර්භ ගෘහය තුළ හිඳි පිළිමයක් සහිත ගඩොලින් කළ පිළිම ගෙයකි.
- (3) ගල් මාධ්‍යයෙන් කළ පිළිමයක් සහිත ගෙඩිගේ සම්ප්‍රදායට කළ ප්‍රතිමා ගෘහයකි.
- (4) විශාල හිටි පිළිමයක් සහිත ගලින් කළ සුවිසල් පිළිම ගෙයකි.
- (5) ඉදිරිපස කුලුනු දෙකක් සහිත ගඩොලින් කරන ලද ශේෂ වූ පිළිම ගෙයකි.



(.....)

34. මෙහි දැක්වෙන ගෘහ නිර්මාණය,

- (1) ඩොමිතියන් (Domitian) අධිරාජ්‍යා විසින් නිම වූ කොන්ස්ටන්ටයින් ස්මාරකයයි.
- (2) ඩේසියානු යුධ ජයග්‍රහණ සැමරීමට ඉදිකර තිබෙන ට්‍රැජන් ආරුක්කුවයි.
- (3) ටයිටස් අධිරාජ්‍යාගේ යුධ ජයග්‍රහණ ස්මරණය කිරීම සඳහා නිම වූ විජග්‍රහණයේ ආරුක්කුවයි.
- (4) මාර්ග ප්‍රවේශයන්හි නිමවා ඇති රෝමවරුන්ගේ යුධ ජයග්‍රහණ දැක්වෙන ට්‍රැජන් ආරුක්කුවයි.
- (5) මධ්‍යගතව පිහිටි ආරුක්කුවක් සහිත කොන්ස්ටන්ටයින් ආරුක්කුවයි.



(.....)

35. මෙහි දැක්වෙන කුහු පිරමීඩය,

- (1) පැරණි රාජධානි යුගයේ ඉඳි වූවකි.
- (2) මිසරයේ ඇති දෙවෙනි විශාලතම පිරමීඩයයි.
- (3) නයිල් මිටියාවතේ ඉදිකර ඇති පිරමීඩ සමූහයෙන් එකකි.
- (4) නව රාජධානි යුගයේ ඉඳි වූ පිරමීඩ අතුරින් එකකි.
- (5) පිරමීඩ ත්‍රිත්වය අතුරින් විශාලතම පිරමීඩයයි.



(.....)

● ප්‍රශ්න අංක 36 සිට 40 තෙක් ඇති එක් එක් ප්‍රශ්නයට වඩාත් ගැලපෙන පිළිතුර පහත සඳහන් විත්‍රය ඇසුරෙන් තෝරන්න.



36. මෙම විත්‍රය උපුටාගෙන ඇත්තේ, '

- (1) බෙල්ලන්විල රජමහා විහාරයෙනි.
- (2) විද්‍යෝදය පිරිවෙන් විහාරයෙනි.
- (3) කැලණි විහාරයේ පැරණි විහාරය තුළිනි.
- (4) කැලණි විහාරයේ නව විහාරය තුළිනි.
- (5) ගෝතමී විහාරය තුළිනි.

(.....)

37. මෙම සිතුවම නිර්මාණය කරන ලද්දේ,
- (1) බ්‍රිතාන්‍ය ජාතික කාල් ක්ෂමාන් විසිනි.
 - (2) හෙන්රිකස් ශිල්පියා විසිනි.
 - (3) සෝලියස් මැන්දිස් ශිල්පියා විසිනි.
 - (4) ඇම්. සාර්ලිස් ශිල්පියා විසිනි.
 - (5) මංජු ශ්‍රී ශිල්පියා විසිනි.
- (.....)

38. මෙම සිතුවමට තේමාව වී ඇත්තේ,
- (1) සමන් දෙවියන් විසින් බුදුරදුන් සමනල ගිරි මුදුන වෙත කැඳවාගෙන ඒමයි.
 - (2) සමනල කඳු මුදුන මත බුදුරදුන් ශ්‍රී පාද ලාංඡනය පිහිටුවීමයි.
 - (3) බුදුරදුන් මහා සංඝයා හා දෙව්බඹුන් සමග සමනල අඩවියට වැඩම කිරීමයි.
 - (4) මණිඅක්ඛිත නා රජු විසින් සිරිපා පිහිටුවන ලෙස බුදු රදුනට ආරාධනය කිරීමයි.
 - (5) බුදුරදුන් සිරිලක වැඩි දෙවෙනිවර සමන් දෙවි අඩවියට වැඩම කිරීමයි.
- (.....)

39. මෙහි සංරචන ස්වභාවය වනුයේ,
- (1) මහා සංඝයා සහ දෙව්බඹුන් පිරිවරාගත් බුදුරදුන් වැඩ සිටින අයුරින් දැක්වීමයි.
 - (2) බුදුරදුන් හා දෙව්බඹුන් සහිත මානව රූ, තලය පුරා විසිරී යන අයුරින් දක්වා තිබීමයි.
 - (3) ලාලිත්‍යමය මානව රූ, ආභරණ සහ පූජා භාණ්ඩ යොදා ගනිමින් ප්‍රකාශනය තීව්‍ර කිරීමයි.
 - (4) බුදුරුව මධ්‍යගත වන සේ, මහා සංඝයා සහ දෙව්බඹුන් පසුබිමට සහ පෙරබිමට යෙදීමයි.
 - (5) තේමාවට උචිත වන සේ සියලු නිරූපණාංග ලාලිත්‍යමය ස්වරූපයෙන් දැක්වීමයි.
- (.....)

40. මෙම චිත්‍රයේ,
- (1) ශ්‍රී ලාංකේය බෞද්ධ ඓතිහාසික පුවතක්, බොදුබැතිය වඩවන අයුරින් නිර්මාණය කිරීම ඉතා අගය කළ හැකි ය.
 - (2) සියලු නිරූපණාංග මනබඳින අයුරින් මනාව සම්පිණ්ඩනය කර ඇති හෙයින් ප්‍රකාශනයේ අර්ථය තීව්‍ර කර ඇති අයුරු අගනේ ය.
 - (3) පෙරදිග මූලධර්මයන් ගුරු කොට ගෙන රූප, රේඛා සහ සංගත වර්ණ තුළින් ප්‍රකාශනයේ භාවාත්මක බව තීව්‍ර කර ඇති අයුරු අගය කළ හැකි ය.
 - (4) රේඛාවට මුල් තැන දෙමින් හා ප්‍රස්තුතය මතුවන සේ රූප, ආභරණ සහ වර්ණ යෙදීම අගය කළ හැකි ය.
 - (5) ලාලිත්‍යමය මානව රූප, ආභරණ සහ වස්ත්‍ර විසිතුරු හා සිත් ඇද ගන්නා අයුරින් නිරූපණය වීම අගය කළ හැකි ය.
- (.....)

* *

ශ්‍රී ලංකා විභාග දෙපාර්තමේන්තුව ශ්‍රී ලංකා විභාග දෙපාර්තමේන්තුව ශ්‍රී ලංකා විභාග දෙපාර්තමේන්තුව ශ්‍රී ලංකා විභාග දෙපාර්තමේන්තුව ශ්‍රී ලංකා විභාග දෙපාර්තමේන්තුව
 இலங்கைப் பரீட்சைத் திணைக்களம் இலங்கைப் பரීட்சைத் திணைக்களம் இலங்கைப் பரීட்சைத் திணைக்களம் இலங்கைப் பரීட்சைத் திணைக்களம் இலங்கைப் பரීட்சைத் திணைக்களம்
 Department of Examinations, Sri Lanka Department of Examinations, Sri Lanka Department of Examinations, Sri Lanka Department of Examinations, Sri Lanka Department of Examinations, Sri Lanka
 ශ්‍රී ලංකා විභාග දෙපාර්තමේන්තුව ශ්‍රී ලංකා විභාග දෙපාර්තමේන්තුව ශ්‍රී ලංකා විභාග දෙපාර්තමේන්තුව ශ්‍රී ලංකා විභාග දෙපාර්තමේන්තුව ශ්‍රී ලංකා විභාග දෙපාර්තමේන්තුව
 இலங்கைப் பரීட்சைத் திணைக்களம் இலங்கைப் பரීட்சைத் திணைக்களம் இலங்கைப் பரීட்சைத் திணைக்களம் இலங்கைப் பரීட்சைத் திணைக்களம் இலங்கைப் பரීட்சைத் திணைக்களம்
 Department of Examinations, Sri Lanka Department of Examinations, Sri Lanka Department of Examinations, Sri Lanka Department of Examinations, Sri Lanka Department of Examinations, Sri Lanka

අධ්‍යයන පොදු සහතික පත්‍ර (උසස් පෙළ) විභාගය, 2022(2023)
 கல்விப் பொதுத் தராதரப் பத்திர (உயர் தர)ப் பரீட்சை, 2022(2023)
 General Certificate of Education (Adv. Level) Examination, 2022(2023)

විභූ කලාව I
 சித்திரக்கலை I
 Art I

51 S I

II කොටස

- * මෙම කොටස අනුකොටස් තුනකින් සමන්විත ය.
- * 'අ' කොටසින් ප්‍රශ්න දෙකක් හා 'ආ' සහ 'ඉ' යන කොටස් දෙකෙන් එක් ප්‍රශ්නය බැගින් තෝරාගෙන, ප්‍රශ්න හතරකට පිළිතුරු සපයන්න.
 (අවශ්‍ය තැන්හි පිළිතුරු සවිත්‍ය කිරීම ඔබට වාසිදායක වේ.)

'අ' කොටස

(විභූ කලාව ඇගයීම හා රසාස්වාදය - ශ්‍රී ලංකාව)

1. ශ්‍රී ලංකාවේ ප්‍රාග් ඓතිහාසික මානවයා තම ජනාවාස ලෙන් ආශ්‍රිතව ඇරඹුවත්, පසු කාලීනව එය ලෙන් විහාර සංකල්පය දක්වා වර්ධනය විය.
 - (i) ශ්‍රී ලංකාවේ ප්‍රාග් ඓතිහාසික යුගයට අයත් ලෙන් සිතුවම් ඇති ස්ථාන දෙකක් ලියන්න. (ලකුණු 2 යි.)
 - (ii) ලෙන් විහාර සංකල්පය පොළොන්නරු යුගයේ දී පැවැති ආකාරය උදාරභණයක් සහිතව කෙටියෙන් පැහැදිලි කරන්න. (ලකුණු 5 යි.)
 - (iii) මහනුවර යුගයේ දෙගල්දොරුව විහාරයේ 'ඇලි ඇතු දන් දීම' සිතුවම පිළිබඳව ආකෘතිය, නිරූපිත සිද්ධි, ශිල්පීය කුසලතාව සහ සමස්ත නිමාව ඇතුළත් ඇගයීමක් කරන්න. (ලකුණු 8 යි.)
2. වෛත්‍ය හා ඒ ආශ්‍රිතව ඇති වූ කලා නිර්මාණ යුග පරිවර්තනයේ දී වෙනස්කම් රැසකට භාජනය විය.
 - (i) අනුරාධපුර යුගයේ වලගම්බා සහ මහසෙන් රජවරු විසින් ඉදි කළ වෛත්‍ය දෙක නම් කරන්න. (ලකුණු 2 යි.)
 - (ii) අනුරාධපුර යුගයට අයත් ස්ථූප ආශ්‍රිත වාහල්කඩ නිර්මාණ පිළිබඳව කෙටියෙන් හඳුන්වන්න. (ලකුණු 5 යි.)
 - (iii) අනුරාධපුර යුගයේ ඇරඹී සඳකඩපහන කැටයම මහනුවර යුගය දක්වා විකාශය වූ ආකාරය ආකෘතිය, අන්තර්ගතය, කලා ලක්ෂණ සහ නිමාව ඔස්සේ විමසන්න. (ලකුණු 8 යි.)
3. පුරාණ ශ්‍රී ලංකාවේ අගනා බෞද්ධාගමික වාස්තු විද්‍යා ශිල්ප ක්‍රම රැසක් පැවති අතර ඒ තුළින් බිහි වූ කලා නිර්මාණ අද උරුමය බවට පත්ව ඇත.
 - (i) භාවනානුයෝගී හික්ෂුන් උදෙසා සහ පොහොය කර්ම සඳහා භාවිතා කළ සර වර්ග (ගෘහ) දෙක නම් කරන්න. (ලකුණු 2 යි.)
 - (ii) පොළොන්නරුව වටදාගෙය අගනා ධූප සරයකි. ඒ පිළිබඳ කෙටි විස්තරයක් කරන්න. (ලකුණු 5 යි.)
 - (iii) මහනුවර යුගයේ ඇරඹී ටැම්පිට විහාර නවතම වාස්තු විද්‍යා සංකල්පයකි. මේ යුගයේ හමුවන අගනා ටැම්පිට විහාරයක් නම් කර එහි වාස්තු විද්‍යා ලක්ෂණ පිළිබඳ ඇගයීමක් කරන්න. (ලකුණු 8 යි.)

'ආ' කොටස

(චිත්‍ර කලාව ඇගයීම හා රසාස්වාදය - ඉන්ද්‍රියාව)

4. අසෝක රජ සමයේ ඉදිවූ සෞචී ස්ථූපය හා පසුව නිර්මාණය වූ තොරණ, සමකාලීන වෙනත් කලා නිර්මාණ කෙරෙහි බලපෑය.
- (i) සෞචී තොරණ කැටයම් තුළ දක්නට ඇති ජාතක කථා දෙකක් නම් කරන්න. (ලකුණු 2 යි.)
 - (ii) සෞචී තොරණ ආකෘතිය පිළිබඳ කෙටි හැඳින්වීමක් කරන්න. (ලකුණු 5 යි.)
 - (iii) භාරතීය ස්ථූප ගල්වැටෙන් හමු වූ කැටයම් පුවරු සෞචී තොරණ කැටයම්වලට සමානකම් මෙන් ම අසමානකම් ද පෙන්වයි. තේමා, ආකෘති, සංකේත භාවිතය සහ කලා ලක්ෂණ පදනම් කරගෙන පහදන්න. (ලකුණු 8 යි.)
5. වෝල හා පල්ලව සමයන් කලා නිර්මාණ රැසක් භාරතයට බිහි කළ යුගයන් ය.
- (i) වෝල පාලන සමයේ බිහි වූ විශාලතම දෙවොල හා එය පිහිටි නගරය නම් කරන්න. (ලකුණු 2 යි.)
 - (ii) "ලෝකඩ මාධ්‍යයෙන් වාත්තු කිරීමේ ශිල්ප ක්‍රමය වෝල අවධියේ ප්‍රචලිතව පැවති කර්මාන්තයක් ය." උදාහරණයක් සහිතව කෙටියෙන් පහදන්න. (ලකුණු 5 යි.)
 - (iii) මහාමල්ලවපුරමිහි හමුවන 'ගංගාවරෝහණ' කැටයම පිළිබඳව සිද්ධි නිරූපණය, ආකෘතිය, නිරූපණාංග සහ ශිල්ප ක්‍රමය ඇතුළත් විග්‍රහයක් කරන්න. (ලකුණු 8 යි.)

'ඉ' කොටස

(චිත්‍ර කලාව ඇගයීම හා රසාස්වාදය - යුරෝපය)

6. ශ්‍රීකයෝ වාස්තු විද්‍යාව මෙන් ම මූර්ති ශිල්පයට හා මැටි බඳුන් ශිල්පයට ද එකසේ දක්ෂතා දැක්වූවෝ වෙති.
- (i) වර්ණ භාවිත කර ඇති ආකාරය අනුව ශ්‍රීසියෙන් හමු වූ මැටි බඳුන් වර්ග දෙක නම් කරන්න. (ලකුණු 2 යි.)
 - (ii) "ශ්‍රීක වාස්තු විද්‍යාවේ විශේෂත්වය වූයේ දෙවියන් උදෙසා ඉදිකිරීමයි." කෙටියෙන් පහදන්න. (ලකුණු 5 යි.)
 - (iii) ශ්‍රීක මූර්ති කලාවේ ස්වර්ණමය යුගය හෙලනිස්ටික් යුගයයි. මේ යුගයේ බිහි වූ මූර්ති සම්බන්ධයෙන් මාධ්‍ය භාවිතය, ක්‍රියාකාරීත්වය, හැඟීම් නිරූපණය සහ නිමාව ඇතුළත් ඇගයීමක් කරන්න. (ලකුණු 8 යි.)
7. යුරෝපයේ වරින් වර බිහි වූ කලා ප්‍රවණතාවල ක්‍රියාකාරීත්වය තුළින් චිත්‍ර හා මූර්ති කලාව නව මංපෙත් කරා යොමු කිරීමට හේතු විය.
- (i) උපස්තිට්වාදී ශිල්පීන් දෙදෙනකු නම් කරන්න. (ලකුණු 2 යි.)
 - (ii) "වින්සන්ට් වැංගෝ මනුෂ්‍යත්වය පිළිබඳ සානුකම්පිතව විචරණයක යෙදුන ශිල්පියෙකි." උදාහරණයක් ගෙන කෙටියෙන් පහදන්න. (ලකුණු 5 යි.)
 - (iii) 20 වන සියවසේ නූතනවාදී මූර්ති කලාව වෙනස් කිරීමේ ලා හෙන්රි මුවර්ගේ දායකත්වය උදාහරණ සහිතව පහදන්න. (ලකුණු 8 යි.)

* * *