

மாகாணக்கல்வித் திணைக்களம், வடக்கு மாகாணம்.

Provincial Department of Education, Northern Province

கல்விப்பொதுத்தராதரப்பத்திர (உயர்தர) முன்னோடிப்பரீட்சை – 2017
General Certificate of Education (Adv. Level) pilot Examination – 2017

மனைப்பொருளியல்
Home Economics I - II

28

T

I- II

புள்ளி வழங்கும் திட்டம் I

வினா இல	விடை இல	வினா இல	விடை இல	வினா இல	விடை இல	வினா இல	விடை இல	வினா இல	விடை இல
01	3	11	3	21	1	31	2	41	4
02	3	12	4	22	3	32	3	42	5
03	4	13	2	23	2	33	5	43	2
04	4	14	3	24	3	34	5	44	4
05	2	15	5	25	3	35	1	45	4
06	5	16	2	26	2	36	2	46	5
07	2	17	3	27	1	37	5	47	2
08	4	18	4	28	1	38	5	48	3
09	4	19	3	29	3	39	4	49	1
10	1	20	3	30	3	40	5	50	1

ஒரு சரியான விடைக்கு – 01 புள்ளி வீதம்

மொத்தப் புள்ளிகள் - 50x01 = 50

01. (i) நல்ல இயல்புகள் :

- ❖ இடவசதி – படுக்கையறை E யை தவிரந்த ஏனைய அறைகளில் சுவர் ஓரத்தில் கதவுகள் அமைந்திருத்தல்.
- ❖ நடமாடல் - E பகுதியை தவிரந்த ஏனைய பகுதிகளுக்கு செல்வதற்கு பொதுவான நடைபாதை காணப்படல்.
- ❖ கூட்டமைப்பு – வரவேற்பறை சாப்பாட்டறை, சமையலறை என்பன அருகருகே அமைந்திருத்தல்.
- ❖ நெகிழும் தன்மை – A பகுதி வரவேற்பறையாவும் சாப்பாட்டறையாகவும் பயன்படுத்தல்.
- ❖ தனித்துவம் - பொதுவான நடைபாதை, சுவர் ஓரங்களில் கதவுகள் அமைந்திருத்தல்.

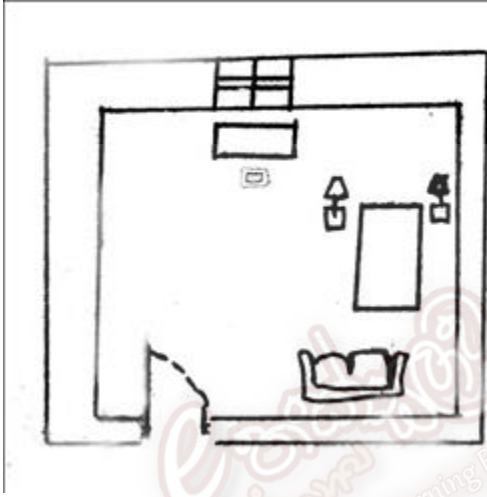
குறைபாட்டு இயல்புகள் :

- ❖ வளியம் ஒளியும் - D படுக்கையறைக்கும் B சமையலறைக்கும் F குளியறைக்கும் யன்னல், காற்றிடைவெளி இன்மை.
- ❖ நடமாடல் - சமையலறையில் இருந்து வெளியேற கதவு பின்பக்க கதவு காணப்படல்.
- ❖ தனித்துவம் - நு பகுதியின் G நடமாடல் பகுதி அமைய வேண்டும்

(ii) குளியலறைக்கு காற்றிடைவெளி இடல்

- D படுக்கையறைக்கு யன்னல் வைத்தல்
- E படுக்கையறைக்கு கதவு G பக்கத்தில் வெளியில் வைத்தல்.
- B சமையலறைக்கு யன்னல் வைத்தல்
- A வரவேற்பறைக்கு இருதட்டு கதவு வைத்தல்
- G பக்கமான வெளியில் வெளியேற கதவு வைத்தல்.

(iii)



(iv) a. போல்ஸ் இடல்

ரேலிங்ஸ் பாவித்தல் (Railing)

b. சிறிய யன்னல்களாயின் திரைச்சீலையை நீளமாக இடல்

- ❖ பெரிய காட்டுருக்களைக் கொண்ட திரைச்சீலைகளை பெரிய யன்னல்களுக்கிடல்.
- ❖ அறையின் நிறத்திற்கும் தளபாடங்களிற்கும் பொருத்தமான திரைச்சீலைகளைத் தெரிவு செய்தல்.
- ❖ திரைச்சீலைகளை இடும் போது அலங்காரத்தை அதிகரிக்கச் செய்ய “பெல்மட்” பயன்படுத்தல்.
- ❖ காட்டுருக்களைக் கொண்ட திரைச்சீலைகளை வேலைப்பாடற்ற தளபாடங்களுள்ள அறைக்கு இடல்.

(v) நிரப்பு நிறத்திட்டம் என்பது நிறச்சக்கரத்தில் ஒன்றுக்கொன்று எதிராக அமைந்துள்ள நிறங்கள் ஆகும்.

உ+ம் - பச்சை - சிவப்பு

மஞ்சள் - ஊதா

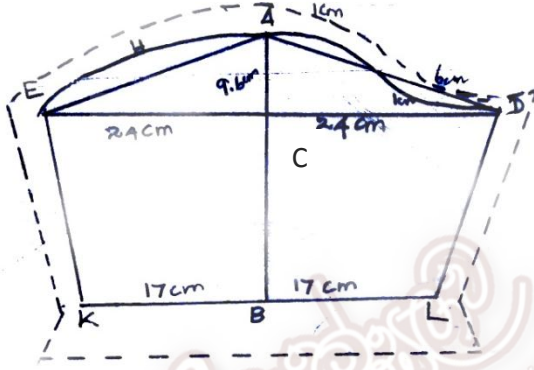
நிறங்களை பாவு. தளம், சுவர். துணையணிகள் என்பவற்றுக்கு பிரயோகிக்கும் முறையை அவதானித்து வர்ணகலவைக்கு 01 புள்ளியும் விளக்கத்திற்கு 4 புள்ளிகளும் மாணவர் விடைக்கு ஏற்ப

மொத்தம் = (5x5= 25 புள்ளிகள்)

02. (i)

நார்கள்	அமிலத்தன்மை	எதிர்த்தல்	குறுக்குவெட்டு
பருத்தி	நார் கரையும் குறைந்ததிற்கு தாக்கு பிடிக்கும்	குடதாசி எரியும் மணம்	
கம்பளி	குறைந்த அமிலத்திற்கு நெருக்கமானது அதிக அமிலத்தில் கரைக்கும்	மயிர் எரியும் மணம்	
பட்டு	பாதிப்பு இல்லை	மயிர் எரியும் மணம்	

(ii)



(iii) 18% - 20% செறிவுள்ள சோடியம் ஐதரோட்சைட் திரவத்தில் அமிழ்த்தி 2 - 3 நிமிடங்கள் அமிழ்த்தி வைத்தல்

(iv) அனுகூலங்கள் :

- ❖ நேரம் மீதிப்படுத்தப்படும்
- ❖ தேவையான போது கொள்வனவு செய்யலாம்.
- ❖ காலத்திற்கேற்ற பாங்குகளை கொண்ட ஆடைகளை தெரிவு செய்யலாம்.
- ❖ சந்தையில் கிடைக்காத துணிவகைகளால் ஆன ஆடைகளை தெரிவு செய்யலாம்.
- ❖ தையல் தேர்ச்சி இல்லாதிருப்பினும் ஆடைகளை கொள்வனவு செய்ய முடியும்.
- ❖ பாவனை முறை குறிக்கப்பட்டிருப்பதால் கழுதுவுதல், அழுத்துதல் போன்ற அறிவை பெறலாம்.

பிரதிகூலங்கள் :

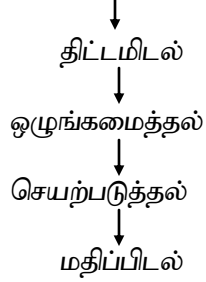
- ❖ ஒரே வகையான பாங்குகளை பலரும் அணிவர்
- ❖ உடல் அளவுக்கு பொருத்தமற்றதாக இருக்கும்
- ❖ சரியான நுட்பம் பயன்படுத்தப்படாமை
- ❖ நீண்ட காலம் பாவிக்க முடியாமை.

மொத்தப் புள்ளிகள் (4x5=20)

03. (i) ஒழுங்குமுறை மூலமான சந்தம்
பெயர்வு மூலமான சந்தம்
மீண்டு வருதல் மூலமான சந்தம்
எதிரமைத்தல் மூலமான சந்தம்
ஆரை விரிப்புக் கோடுகள் மூலமான சந்தம்

(படங்கள் மாணவர் விடைக்கு அமைய)

- (ii) முகாமைத்துவ செய்முறை



- (iii)

- ❖ மழை நீரைச்சேகரித்து உபயோகித்தல்
- ❖ நீரைச்சிக்கனமாகப் பாவித்தல்
- ❖ உபகரணங்களை ஒன்றாகச் சேர்த்துக் கழுவுதல்.
- ❖ குழாய்களை முறையாகப் பாவித்தல்
- ❖ குழாய்களில் ஒழுக்கிருத்தல் உடனடியாகத் திருத்தல்

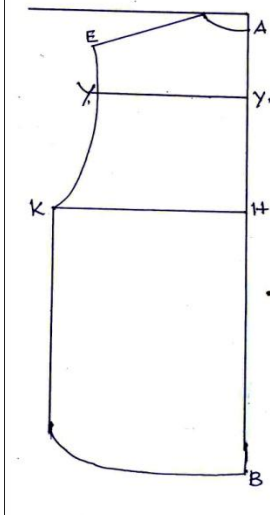
- (iv)

- ❖ சேதனக் கழிவுகள் - பச்சை
- ❖ பிளாஸ்டிக் அல்லது பொலித்தீன் - செம்மஞ்சள்
- ❖ உலோகம் அல்லது சிரட்டை - கபிலம்
- ❖ கடதாசி வகை - நீலம்
- ❖ கண்ணாடி அல்லது போத்தல் - சிவப்பு

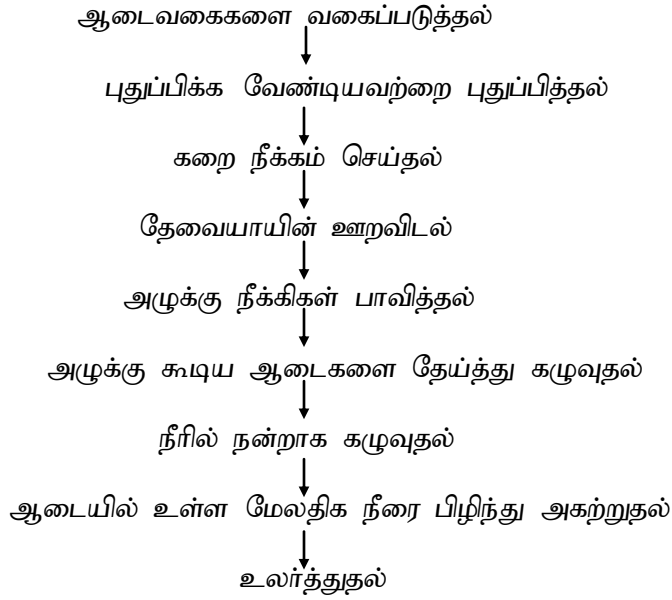
(4x5=20 புள்ளிகள்)

04. (i) சேட்டின் உயரம் - 72 cm
பின் கழுத்து மத்தியிலிருந்து தோள்வரை நீளம் - 23 cm
கழுத்து மத்தியிலிருந்து கட்டைக்கை உயரம் - 52 cm
கைவிளிப்பு அளவு - 34 cm
மார்பளவு - 87 cm
கழுத்துச் சுற்றளவு - 37 cm

- (ii)



(iii)



(iv)

- ❖ நன்றாக உலர்த்திய பின் முறையாகக் களஞ்சியப்படுத்தல்
- ❖ இல்லத்துணி / சொந்த ஆடைகளை வெவ்வேறாகக் களஞ்சியப்படுத்தல்
- ❖ பூச்சி நிரோதிகளை பயன்படுத்தல் (கற்பூர உருண்டை)
- ❖ எடுப்பதற்கு இலகுவாக களஞ்சியப்படுத்தல்.

(5x4 = 20 புள்ளிகள்)

05. (i)

- ❖ சிறந்த உணவுப்பழக்கங்களில் ஈடுபடுதல்.
- ❖ நாளாந்த சுத்தம் ஆராக்கியத்தில் ஆர்வம் காட்டுதல்.
- ❖ சிறந்த நாளாந்த பழக்கங்களில் ஈடுபடுதல்.
- ❖ பொருத்தமான சிறந்த உடற்பயிற்சியை அளித்தல்.
- ❖ தனியாள் ஆரோக்கிய பாதுகாப்பு தொடர்பாக விசேட கவனம் செலுத்துதல்.
- ❖ உரிய வயதெல்லையில் தடுப்பூசி போடுதல்.
- ❖ இரண்டு குழந்தைகளுக்கு இடையில் இடைவெளி கூட இருத்தல்.

(ii)

- ❖ சரியாக கதைப்பதற்கு தேவையான வழிகாட்டல் வழங்குதல்
- ❖ பிழைகளை அன்புடன் சுட்டிக்காட்டுதல்.
- ❖ முன் வருதலுக்கு சந்தர்ப்பம் வழங்குதல்
- ❖ அச்ச ஊடக வசதிகள் காணப்படல்
- ❖ கட்டில் செவிப்புல சாதனங்கள் காணப்படல்
- ❖ சங்கங்கள் கூட்டங்கள் நடாத்துதல்
- ❖ பாராட்டுதல்.

(iii)

- ❖ சுறுசுறுப்பு தன்மை
- ❖ ஆரோக்கியமாக இருத்தல்
- ❖ சமூக இசைவாக்கமடைந்துள்ளமை
- ❖ ஒத்துழைப்புடன் செயற்படல்
- ❖ தைரியத்துடன் முன்வைத்தல்

- ❖ சிறந்த பழக்கவழக்கங்கள் காணப்படல்
- ❖ ஆக்க பூர்வமான தன்மை
- ❖ பொறுப்புக்களை ஏற்றல்.
- ❖ புத்தி சாதார்பயமாகச் செயற்படல்
- ❖ குடும்பமூலமாகக் கிடைக்கும் அனுபவம்
- ❖ மொழித் தேர்ச்சியை வெளிக்காட்டல்
- ❖ இயக்கத்திறன் வெளிக்காட்டல்.

(iv)

- ❖ தாயின் போசணைக் குறைபாடுகளை அறிந்து நிவர்த்தி செய்தல்.
- ❖ முற்பிரசவ விருத்தி சிறப்பாக இடம் பெறுதலை அறிதல்
- ❖ குருதிப் பரிசோதனை மேற்கொள்ளல்.
- ❖ நிறை, உயரம் அறிதல்.
- ❖ தடுப்பூசி வழங்குதல்.
- ❖ தாயின் நோய் நிலைமைகளைக் கண்டறிதல்
- ❖ முதிர் மூலவுருவின் விருத்தியில் குறைபாடு இருப்பின் அறிதல்.
- ❖ நாளாந்த பழக்கங்கள் தொடர்பாக ஆலோசனை கிடைத்தல்
- ❖ முற்பிரசவப் பருவம் தொடர்பான ஆலோசனை கிடைத்தல்.

(v) நீரிழிவு, இதய நோய்.

மொத்தம் (5x4=20 புள்ளிகள்)

06. (i) உயரமும் நிறையும் அதிகரித்தல்

உடல் உறுப்புக்கள் படிப்படியாக அளவில் பெரிதாகும்
பல் வளர்ச்சி அடைதல்
உடல் உறுப்புக்களின் செயற்பாடு விருத்தியடைதல்
எலும்பு தசையிழையம் வளர்ச்சி ஏற்படுதல்.

(ii)

- ❖ சமிபாடு இலகுவாதல்
- ❖ ஒவ்வாமை குறைதல்
- ❖ மலச்சிக்கல் குறைதல்
- ❖ இயற்கை கர்ப்பம் தடைக்கு உதவுதல்
- ❖ குழந்தைக்கான போசணை பதார்த்தம் அளவாக கிடைக்கும்
- ❖ தாயின் முதற்பாலில் உள்ள கொலஸ்திரம் எனும் பதார்த்தம் மூலம் நோய் எதிர்ப்புச் சக்தியை வழங்குதல். தாய்க்கு மார்பு புற்று நோய் வாய்ப்பு குறைதல்.

(iii) சூழல்

- ❖ போசணை நிலை
- ❖ நோயற்ற ஆரோக்கியமான தன்மை
- ❖ கற்றல் சூழல்
- ❖ கற்றலில் ஈடுபடுத்தல்
- ❖ அனுபவங்களைப் பற்றுக் கொள்ள சந்தர்ப்பம் வழங்குதல்

பரம்பரைக் காரணி

(iv)

- ❖ உடல் வளர்ச்சி தொடர்பான பிரச்சினைகள்
- ❖ ஆளிடைத் தொடர்புகள் சார்ந்த பிரச்சினைகள்
- ❖ தொழில் தொடர்பான பிரச்சினைகள்.

07. (i) வளப்படுத்தல் - உணவை பதப்படுத்தும் போது அகற்றப்பட்ட அல்லது அழிந்த நுண் போசணைக்குப் பதிலாக புதிதாக குறித்த போசணைகளைச் சேர்த்தல் மூலமாக உணவின் போசணைப் பெறுமானத்தைப் பழைய நிலைக்குக் கொண்டுவரல்.

சத்தூட்டல் - உணவுப் பொருளில் இயல்பாகவோ குறைவாகவோ காணப்படும் அல்லது அவ் உணவில் காணப்படாத போசணையை அல்லது சில போசணைகளை அவ் உணவுடன் சேர்த்து அதன் தரத்தை அதிகரித்தல்.

(ii) போசணைப் பெறுமான அதிகரிக்கும் - புரதம், அத்தியவசியமான அமினோ அமிலங்கள், அத்தியவசிய கொழுப்பமிலங்கள். விற்றமின் B சிக்கல், விற்றிமின் C அதிகரிக்கும். உயிரியல் பெறுமானம் அதிகரிக்கும்.

பௌதிக இயல்புகள் - மணம், சுவை, இழையமைப்பு, கவர்ச்சி, விருப்பு அதிகரிக்கும்.

நற்காப்பு - அசுற்றிக்கமில்ம் இலற்றிக்கமில்ம் ஆகியன உருவாவதன் காரணமாக அமில ஊடகமும் அற்ககோல் காரணமாக கார ஊடகமும் ஏற்படுவதனால் உணவு நற்காப்பு செய்யப்படும் நுண்ணங்கி வளர பொருத்தமற்ற சூழல் உருவாகும். இதனால் நச்சுப்பதார்த்தங்களும் அழிக்கப்படும்.

அகத்துறிஞ்சல் அதிகரிக்கும் - சிக்கலான இழையமைப்பு எளிமையாக மாற்றப்படுவதனால் போசணை அகத்துறிஞ்சல் இலகுவாகும்.

பாதகமான நுண்ணங்கிகள் அழிக்கப்படும் - நுண்ணங்கிகள் வளர பொருத்தமற்ற ஊடகம்

பல்வகைமை - ஒரே உணவை பல்வேறு வகைகளில் தயாரிப்பதன் மூலம் உணவில் பல்வகைமை ஏற்படும்.

(iii)

உணவுக்கு கவர்ச்சியூட்டல்
போசாக்குத் தன்மையை பேணுதலும் மேம்படுத்தலும்
உற்பத்திப் பொருள்களின் தரத்தையும் புதுமைத்தன்மையும் பேணுதல்.
உணவுத் தயாரிப்பின் போது பதப்படுத்தலின் போது பயன்படுத்தலும் துணையாதலும்.

(iv) புறப்பிரசாரணம் என்பது நீர்ச்செறிவு கூடிய இடத்தலிருந்து நீர்ச்செறிவு குறைவான இடத்தை நோக்கி . ஒரு பங்கு ஊடு புகுவிடும் சவ்வினூடாக நீர் மூலக் கூறுகள் செல்வதாகும்.

மொத்தபுள்ளி (4x5=20)

08. (i) புறக்காரணிகள் - ஒட்சிசன், வெப்ப நிலை, ஈரலிப்பு / நீர்
அகக்காரணிகள் - நீர்ச் செயற்பாடு, PH பெறுமானம், வளர்ப்பூடகம்

(ii) உலர்த்தல், உப்பிடுதல், ரொபி/தோசி தயாரித்தல், சட்னி தயாரித்தல், புளித்தீயல் இடல்.

- (iii) மூலதனச் செலவு
மூலப்பொருட் செலவு
உழைப்புச் செலவு
மூலதனப் பொருட்கள் தேய்வடைதல்
எரிப்பொருட் செலவு
விளம்பரச் செலவு
இலாபத்தின் சதவீதம்

- (iv) விநியோகிக்க இலகுவாதல்
களஞ்சியப்படுத்தல் இலகுவாதல்
நீண்ட காலம் பேண முடியும்
பயன்பாடு இலகுவாக அமைதல்
உணவின் சுகாதாரப்பாதுகாப்பு
உணவின் தரம் பாதுகாக்கப்படல்
உற்பத்திக்குச் சிறந்த முடிவு கிடைத்தல்
உணவின் உள்ளடக்கம் பற்றி லேபலில் அறிந்து கொள்ள முடிதல்.

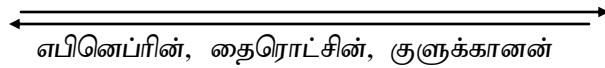
(மொத்தப் புள்ளிகள் 4x5=20)

09. (i) போசணைப் பெறுமான அட்டவணைகள்
உணவுக் கூம்பகம்
விதந்துரைக்கப்பட்ட நாளாந்தப் போசணைத் தேவை
அட்டவணை.

- (ii) முதுமையடைதல்
புகைத்தல்
உயர்குருதி அழுக்கம்
அதிக மதுபானமருந்தல்.
பருத்த உடல்
நீரிழிவு நோயினால் பாதிக்கப்படல்
குருதியில் கொலஸ்ட்ரோல் அதிகரித்தல்
உடலை விருத்தி அப்பியாசங்களிலீடுபடாமை
சந்ததியில் இதய நோயினால் அவதியுறுவோர் காணப்படுதல்.

- (iii) குளுக்கோஸ்

இன்சலின்



- (iv) உயிரின் இருப்புக்குக் காரணமாக அமைவனவும் உடலில் தொடர்ந்தும்
நிகழ்வனவுமான சகல இரசாயனத் தாக்கங்களும் அனுசேபம் எனப்படும்.

மொத்தப் புள்ளி (4X5 =20)