

மாகாணக்கல்வித் திணைக்களம், வடக்கு மாகாணம்.

Provincial Department of Education, Northern Province

கல்விப்பொதுத்தராதரப்பத்திர (உயர்தர) முன்னோடிப்பரீட்சை - 2017
General Certificate of Education (Adv. Level) pilot Examination - 2017

மனைப்பொருளியல்
Home Economic S - I

28 T I

இரண்டு மணித்தியாலம்
Two Hours

அறிவுறுத்தல் :

- ❖ எல்லா வினாக்களுக்கும் விடை எழுதுக.
- ❖ கணிப்பானைப் பயன்படுத்தக் கூடாது
- ❖ 1 தொடக்கம் 50 வரையுள்ள வினாக்கள் ஒவ்வொன்றுக்கும் (1), (2), (3), (4), (5) என எண்ணிடப்பட்ட விடைகளில் சரியான அல்லது மிகப்பொருத்தமான விடையைத் தெரிந்தெடுத்து அதனைக் குறித்து நிற்கும் இலக்கத்தைத் தரப்பட்டுள்ள அறிவுறுத்தல்களுக்கு அமைய விடைத்தாளில் புள்ளி (X) இடுவதன் மூலம் காட்டுக.

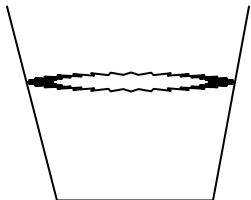
1. பிளவுபட்ட வர்ணத்திட்டத்துக்கு உதாரணம்
1) மஞ்சள் பச்சை, நீலப்பச்சை, ஊதா
2) மஞ்சள், நீலம், நீல ஊதா
3) நீலம், சிவப்பு செம்மஞ்சள், மஞ்சள் செம்மஞ்சள்
4) மஞ்சள், பச்சை, சிவப்பு ஊதா
5) பச்சை, சிவப்பு, சிவப்பு ஊதா
2. நேர்கோடுகள் ஒன்றையொன்று செங்கோணத்தில் சந்திக்கும் வகையில் ஆக்கப்பட்ட வடிவமைப்பு காட்டும் சந்தம்.
1) பெயர்வு 2) கதிர்ப்பு 3) எதிர்ப்பு 4) நிலைமாறுகை 5) ஆரை விரிகோடுகள்
3. சூரிய ஒளி குறைவாகக் கிடைக்கின்ற அறைக்கு உளவியல் ரீதியான தாக்கத்தை கருத்தில் கொண்டு தெரிவு செய்யக்கூடிய
1) பாவிற்சு இளம் நிறங்களை தெரிதல்
2) பாவிற்சு கடுமையான நிறங்களை தெரிதல்
3) சுவர்களிற்கு சட்டகமிடப்பட்ட கண்ணாடிகள் பொருத்துதல்
4) பாவிற்சு குளிர்மையான நிறங்கள் பயன்படுத்தல்
5) யன்னல்களுக்கு ஒளி ஊடுருவக்கூடிய இளநிறத்துணிகள் தெரிதல்
4. மலர் ஒழுங்கு தொடர்பாக மாணவர்கள் முன்வைத்த சில விடயங்களுள் சரியானது எது?
1) கிளைகளாகும், இலைகளும் மலர் ஒழுங்கில் அடியில் ஒழுங்கமைக்கப்படும்
2) வாசனையற்ற மலர்கள் மாத்திரம் பயன்படுத்தப்படுகின்றன.
3) மலரொழுங்கு செய்வதற்கு உயரம் கூடிய பூந்தாழிகள் பயன்படுத்தப்படுகின்றன.
4) பூந்தாழியின் உயரத்தின் 1 1/2 மடங்கு மலரின் தண்டின் நீளம் அமைதல் வேண்டும்.
5) தனிநிறப்பின்னணிக்கு மலர் அலங்காரம் மிகப் பொருத்தமற்றதாகும்.
5. நுண்ணலை கனலடுப்பு (Micro - Wave Oven) மூலம் உணவு வகைகளை சமைக்க முடியும் என கண்டுபிடித்தவர்.
1) ஜேம்ஸ் பிரெஸ்கொற் ஐஸ் 2) பேர்சி ஸ்பென்ஸர் 3) ரெவ்லோன்
4) பேக்கலைர் 5) ஹென்ரி டபிள்யூ சீலி

6. மின்சாரத்தின் மூலம் இயக்கப்படும் மின்னழுத்தியில் 1000W எனக் குறிக்கப்பட்டுள்ளது. இவ் உபகரணத்தினூடாகச் செல்லும் மின்னோட்டம்.
- 1) 5.3 A 2) 4.7 A 3) 0.43 A 4) 3.3 A 5) 4.34 A
7. பின்வரும் பல்வேறு வீடுகளில் அவதானிக்கப்பட்ட சில கட்டமைப்பு இயல்புகள் ஆகும்.
- A – கொன்கீரிட் தூண்கள் அமைத்து அதன்மேல் வீடுகட்டப்பட்டு இருத்தல்
 B – படுக்கை அறைக்கும் நடுவில் கதவு வைத்திருந்தமை
 C – மின்வடங்கள் புவியுடன் தொடர்புபடுத்தலுக்கான ஆளி பயன்படுத்தப்பட்டுள்ளமை.
 D – அறைகளும் உயரம் கூடிய யன்னல்கள் காணப்பட்டமை.
 E – படுக்கையறை, குளியறை ஆகியவற்றின் யன்னல்களுக்கு ஒளி தெறிப்படையும் கண்ணாடி பயன்படுத்தப்பட்டுள்ளமை.
- இவற்றிலிருந்து மனைக்கோட்பாடு ஏற்ப அமைக்கப்பட்ட விடயங்கள்
- 1) A,B,C 2) A,C 3) A,E 4) A,B 5) A,D,E
8. மனைகளுக்கு பல்வேறுப்பட்ட திரைச்சீலை பாங்குகள் பயன்படுத்தப்படுகின்றன. இம்முறையில் பொருத்தமற்றது.
- 1) பென்சில் சுருக்கு 2) பிரிஸ்சிலா 3) சிறிஸ்குறஸ் 4) டய்பெக் 5) கெபே
9. வெப்பத்திற்கு உறுதியுள்ள விற்றமீன்கள்
- 1) நயசீன், தயமீன்
 2) இரைபோபிளேவின், ரெட்டினோல்
 3) ரெட்டினோல், அஸ்கோபிக் அமிலம்
 4) கோலிகல்சிபெரோல், ரொக்கேபெரோல்
 5) சயனோகோபாலமைன், பிரிடொக்சின்
10. விலங்கு கொழுப்பில் அடங்கியுள்ள கொழுப்பமிலம்
- 1) ஸ்திரியரிக் அமிலம் 2) லோரிக் அமிலம் 3) கப்ரிலிக் அமிலம்
 4) லினோலெயிக் அமிலம் 5) அரக்கிடோனிக் அமிலம்
11. சிறுநீரக நோய், இதயநோய், நரம்பிழைப்புகளின் செயற்பாடு தடைப்படல் போன்ற சிக்கலை ஏற்படுத்துவதற்கு காரணமான கனியுப்பு
- 1) கல்சியம் 2) பொஸ்பரஸ் 3) மக்னீசியம் 4) நாகம் 5) இரும்பு
12. சமிபாட்டுக்கு உதவாத நொதியம்
- 1) திருச்சின் 2) பெப்சின் 3) இலிப்பேசு 4) மோல்ரோஸ் 5) அமிலேசு
13. பாலும், பாலுற்பத்தியிலும் அடங்கியுள்ள விற்றமீன்களாவன.
- 1) B,C 2) A,B₂ 3) A,C 4) D,E 5) B₆,D
14. இனியுலின் காபோவைதரேற் அடங்கிய உணவு மூலம்
- 1) திராட்சை 2) பார்ளி 3) டேலியா கிழங்கு 4) பால் 5) ஈரல்
15. மா கனியுப்பில் அடங்கியுள்ள கனியுப்புக்கள்
- 1) செப்பு, மக்னீசியம் 2) கந்தகம், இரும்பு
 3) சோடியம், செலீனியம் 4) அயடீன், இரும்பு 5) கல்சியம், குளோரைட்டு
16. புரதம் காபோவைதரேற்று, கொழும்பு அனுசேபத்திற்கு உதவும் விற்றமின்
- 1) விற்றமின் A 2) விற்றமின் B₃ 3) விற்றமின் C 4) விற்றமின் E 5) விற்றமின் D

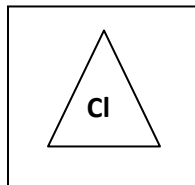
17. அத்தியவசியமான கொழுப்பமிலங்களில் அடங்கும் விற்றமின்
1)A 2) B₆ 3)F 4) E 5) C
18. ஒமேகா - 3 ஒமேகா - 6 என்பன குறிப்பிட்ட அளவிற்கு மேற்படின சுகாதாரத்திற்கு பாதிப்ப
எற்படும் விகிதம்.
1) 1 : 6 2) 6 : 1 3) 5 : 1 4) 1 : 5 5) 2 : 1
19. திரான்ஸ் கொழுப்பமிலம் அடங்கியுள்ள உணவு பொருள்
1) சீஸ் 2) தயிர் 3) மாஜரீன் 4) நெய் 5) ஜாம்
20. சிறுகுடலில் உள்ள சடைமுளைகளின் ஆயுட்காலம்
1) 3 - 5 நாட்கள் 2) 3 - 4 நாட்கள் 3) 2 - 5 நாட்கள் 4) 2 - 3 நாட்கள்
5) 4 - 5 நாட்கள்
21. மாணவனொருவனால் சமிபாடு தொடர்பாகக் குறிப்பிடப்பட்ட சில விடயங்கள் கீழே தரப்பட்டுள்ளன.
A - களச்சுவர்கள் நான்கு கவசங்களைக் கொண்டது
B - இரைப்பையின் பக்கக் கலங்கள் சீதத்தை சுரக்கும்
C - இரைப்பைச் சாற்றில் ஐதரோக்குளோரிக்கமிலம் பெப்சின் அடங்கியுள்ளது.
D - உதரச்சாற்றில் PH பெறுமானம் ஏறத்தாழ 4 - 6 ஆகும்.
E - முன் சிறுகுடலில் பெப்சினால் புரதம் பெப்ரோன்களாக மாற்றப்படுகின்றன.
இவற்றில் சரியான கூற்று
1) A,C 2) B,C 3) c,D 4) A,E 5) A,B,E
22. எபிநெப்ரின் என்னும் ஓமோனைச் சுரக்கும் சுரப்பி
1) சதையி சுரப்பி 2) இரைப்பை 3) அதிரினல் சுரப்பி 4) உமிழ்நீர் சுரப்பி
6) ஈரல்
23. கிளைக்கோபகுப்பின் இறுதி விளைவு பைருவிக்கமிலமாகும். தொடர்ந்தும் ஓட்சிசன் கிடைக்காவிடின்
பைருவிக்கமிலமானது.
1) கிளிசரிக் அமிலமாக மாறும் 2) இலற்றிக்கமிலமாக மாறும்
3) சித்தரிக்கமிலமாக மாறும் 4) மூகாபொட்சிலிக்கமிலமாக மாறும்
5) அசைற்றைல் துணை நொதியமாக மாறும்.
24. மூளை, நரம்புகள், ஈரல் சிறுநீரகம் இதயம் போன்ற பகுதிகளில் சேமிக்கப்பட்டுள்ள கொழுப்பு.
1) இலிப்போ புரதங்கள் 2) பொசுபோ கிளிசரல்கைட்டு
3) பொசுபோ இலிப்பிட்டுக்கள் 4) உயர் அடர்த்தியுள்ள இலிப்போ புரதம்
5) கிளிசரோஸ்
25. கீற்றோன் உடலை உருவாக்கும் போசணை
1) புரதம் 2) காபோவைதரேற் 3) கொழுப்பு 4) குளுக்கோஸ்
5) அமினோஅமிலம்
26. ஒருவருடைய நிறை, உயரம் ஆகியன முறையே 60 kg உம் 145 cm உம் ஆகும். அவருடைய
உடற்றிணிவுச் சுட்டிப்பெறுமானம்.
1) 30.2 2) 28.6 3) 26.1 4) 18.6 5) 20.3
27. பின்வருவன இரைப்பை அழற்சி (Gastritis) தொடர்பாக மாணவரால் எழுதப்பட்ட குறிப்பிலிருந்து
எடுக்கப்பட்ட சில விடயங்கள் ஆகும். இவற்றுள் தவறான கூற்று எது?
1) பாலும் பால் உணவுப் பொருட்களும் மிக உகந்தவையாகும்.
2) இலகுவாக சமிபாடடையக் கூடிய மென்மையான உணவு வழங்கப்படல் வேண்டும்.

- 3) அதிகம் புகை பிடித்தலும். அதிக மதுபான மருந்தலும் உகந்ததல்ல
 4) போசணை உணவுகளைத் தவறவிடுதல் கூடாது.
 5) அடிக்கடி சிறு உணவு வேளைகள் விரும்பத்தக்கது.
28. கொலஸ்ரோல் மட்டத்தை குறைக்கும் தனிநிரம்பா கொழுப்பமிலம் அடங்கியுள்ள உணவு.
 1) ஆனைக்கொய்யா 2) பட்டர்புருட் 3) மாம்பழம் 4) ஈரல் 5) சீஸ்
29. தக்காளி பூசணிக்காய், வல்லாரை, முள்ளங்கி
 1) பிளேவோன், குளோரபில், கரோட்டினொயிட், அந்தோசயனின்
 2) குளோரபில், பிளேவோன், கரோட்டினொயிட், அந்தோசயனின்
 3) அந்தோசயனின், கரோட்டினொயிட், குளோரபில், அந்தோசயனின்
 4) கரோட்டினொயிட், பிளேவோன், குளோரபில். அந்தோசயனின்
 5) அந்தோசயனின், கரோட்டினொயிட், குளோரபில், பிளேவோன்
30. நொதியக் கபிலநிறமாதலின் செயற்பாட்டின் போது உருவானது.
 1) கீற்றோன் 2) அல்டிகைட் 3) பொலிபினோல்
 4) பீனோல் 5) பொலினோல் ஓக்சிடேல்
31. 100 கிராம் பாணின் போசணை அமைப்பு கீழே தரப்பட்டுள்ளது.
 காபோவைதரேற்று - 68. 4 g
 புரதம் - 10. 6 g
 கொழுப்பு - 2. 0 g
 நீர் - 10. 0 g
 இதன் பெறுமதியை கிலோ யூலில் தருக.
 1) 334 2) 1345 3) 100 4) 1400 5) 2500
32. கர்ப்பகாலத்தில் கர்ப்பினியின் தனது ஓஉலின் எடையை விட மேலதிகமாக அதிகரிக்க வேண்டிய எடை.
 1) 3 kg 2) 7 kg 3) 10 kg 4) 8 kg 5) 2 kg
33. தாய்மாருக்கு பிணியாய் நிலையத்தில் குருதிபரிசோதனையில் செய்யப்படும் பரிசோதனை அல்லாதது.
 1) ஈமோகுளோபின் 2) ஈசஸ் (Rh) காரணி 3) பாலியல் நோய்கள்
 4) குருதி வகை 5) அல்பியூமின்
34. பிரசவத்திற்குப் பிந்திய கால கட்டத்தில் ஆபத்துக்கு ஏதுவான காரணி.
 1) நோய்த்தொற்று 2) பிள்ளைப்பேறின் போது ஏற்படும் அதிக குருதியிழப்பு.
 3) வலிப்பு 4) குருதி அழுக்கம் தொடர்பான அசாதாரண தன்மைகள்
 5) தாயின் சுகாதாரம்
35. தாய் சேய் பிணியாய் நிலையத்தில் தேசிய நீர்ப்பீடனமாக்கல் நிகழ்ச்சித்திட்டத்திற்கு ஏற்ப வக்சீன் வழங்கப்படுவதற்குரிய பிள்ளையின் வயது
 1) 9 மாதங்கள் 2) 6 மாதங்கள் 3) 18 மாதங்கள் 4) 2 மாதங்கள்
 6) 4 மாதங்கள்
36. குழந்தைப் பருவத்தில் பல்முளைக்க ஆரம்பிக்கும் காலம்
 1) 5 மாதத்தில் 2) 8 மாதத்தில் 3) 6 மாதத்தில் 4) 4 மாதத்தில்
 6) 10 மாதத்தில்

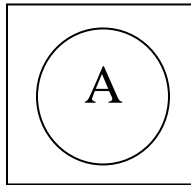
37. பின் பிள்ளைப் பருவத்தினரின் மனவெழுச்சிகளில் வெளிக்காட்டாத விடயம்
 1) பேசாதிருத்தல் 2) மறைவகையான சிந்தனை 3) பேச மறுத்தல்
 4) சண்டை பிடித்தல் 5) ஒத்துழைத்தல்
38. கட்டிளமைப் பருவத்தில் சமூக விரோதச் செயல்களில் ஈடுபடுதலில் தாக்கம் செலுத்தாத காரணி.
 1) குடும்பத்தின் தன்மையில் 2) உளவியல் தேவைகள்
 3) சர்வாதிகாரப் போக்குடைய குடும்பச் சூழல் 4) திறந்த பொருளாதார கோலத்தின் செல்வாக்கு
 5) சிறந்த பண்பாட்டுப் பின்னணி.
39. தொட்டியில் அடங்கிய நீரை தூய்மையாக்கி சுத்திகரிக்க ஆயிரம் லீற்றர் நீருக்கு பயன்படுத்தப்படும் குளோரினின் அளவு.
 1) 10 g 2) 5 g 3) 8 g 4) 7 g 5) 50 g
40. துணியில் காணப்படும் கறைகளை அகற்றுவதற்குப் பயன்படுத்தப்படும் வெளிற்றிகளில் ஒன்று
 1) வினாகிரி 2) மெதயில் மதுசாரம் 3) மில்டன் 4) முகப்பவுடர்
 7) சோடியமிரு சல்பைட்
41. மேசிரைஸ் செய்யப்பட்ட துணி சாம்பல் நிறம் ஆகும். இத்துணி எந்த நார்வகையைச் சார்ந்த
 1) கம்பளி 2) ரேயோன் 3) நைலோன் 4) பருத்தி 5) பட்டு
42. சேலையின் இரவிக்கைகளின் மாதிரியுருவைப் பயன்படுத்தி துணியில் பகுதியை வெட்டிக்கொள்ளும் படிமுறையில் பொருத்தமற்ற செயற்பாடு.
 1) மாதிரியுருவைத்துணியின் தவறான பக்கத்தில் வைத்தல்
 2) குண்டுசியால் பொருத்துதல்
 3) உடையின் பகுதிகளை வெட்டுதல்
 4) முறிந்த கோடுகளால் அடையாளம் இடல்
 5) முறிந்த கோடுகளால் தையல் இடைவெளியை வரைந்து பகுதிகளை வெட்டுதல்.
43. கழுத்துப்பட்டிகை உடனான கட்டைக்கை மேற்சட்டை (சேட்) இன் உயரம்
 1) 87 cm 2) 72cm 3) 52 cm 4) 23 cm 5) 34 cm
44. உலர்சலவைத் தொழிற்பாட்டின் பின்வரும் கூற்றுகளுள் சரியானது எது?
 1) துணியைச் சுத்திகரித்தப்பின் துணியில் பாதகமான மணம் ஏற்படும்
 2) 35°C அல்லது அதற்கு மேற்பட்ட வெப்பத்திற்கு ஈடுகொடுக்காது
 3) ஆவியாகும் தன்மையற்றது.
 4) மேலதிகமாகவுள்ள கரைப்பானை அகற்றல்
 5) செயற்பாட்டிற்கு பயன்படுத்தி கரைப்பானை மீண்டும் பயன்படுத்த முடியாது.
45. துணி சலவைக்கு பயன்படுத்தப்படும் மொத்தக் கொழுப்புப் பதார்த்தங்கள் (T.F.M) எந்த சதவீத்தில் இருத்தல் பொருத்தமானது
 1) T.F.M. 76% 2) T.F.M. 68% 3) T.F.M. 80% 4) T.F.M. 59%
 5) T.F.M. 85%
46. கொள்வனவு செய்யப்பட்ட ஆடைகளின் பராமரிப்புடன் தொடர்புடையதான பராமரிப்புச் சுட்டிகளில் காணப்படும் சில அடையாளங்கள் கீழே காட்டப்பட்டுள்ளன.



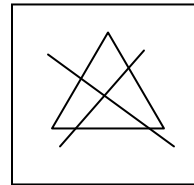
A



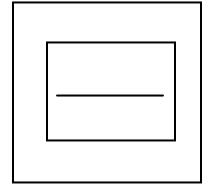
B



C



D



E

இவற்றுள் “வெளிற்றியை பயன்படுத்தல் பொருத்தமற்றது” மற்றும் எல்லா உலர்சலவைக் கருவிக்கும் பொருத்தமானது? என்பவற்றை முறையே காட்டும் அடையாளங்கள் எவை?

- 1) D,E 2) D,A 3) A,B 4) C,E 5) D,E

47. கம்பளி, பட்டு நாரில் உள்ள அரக்குக்கறை (லக்கர்) அகற்றப் பயன்படுத்துவது.

- 1) பொரெக்ஸ் 2) பென்சின் 3) தேசிச்சாறு 4) தேர்ப்பத்தைலம்
5) காபன்நாற்குளோரைட்

48. துணிகளுக்கு நேர்த்தியை வழங்கி மேம்படுத்தப்படுகின்றன. இதில் முடிச்சிட்டு சாயமிடும் முறைக்கு உகந்த நிறத்துணி.

- 1) நீலம் 2) கறுப்பு 3) வெள்ளை 4) பலநிறங்கள் 5) சிவப்பு

49. பின்வரும் தையல் முறைகளில் தையலின் அடிப்படை முறைகளும் அலங்கார முறைகளும் நுட்பதையல் முறைகளும் முறையே காணப்படும் கூட்டம்.

- 1) சிறுநூலோடல், கம்பளித்தையல் தட்டைப்பொருத்து
2) சோம் தையல், தட்டைப் பொருத்து, பிரான்சிய முடிச்சு
3) பெரும் நூலோடி, மேற்செறிப்பொருத்து, அடுக்கு நாணயவுரு
4) தோற்றதையல், முடிச்சுத்தையல், நீள் குறுந்தையல்
5) தட்டைப் பொருத்து, கம்பளித்தையல், சிறுநூலோடல்

50. புடவை உற்பத்தியில் பயன்படுத்தப்படும் அடிப்படை நெசவும் அலங்கார நெசவும் ஆக இருப்பது.

- 1) பாய் நெசவு, யக்காட்டு நெசவு
2) ஊடை விலாநெசவு, சரிவுக்கோட்டு நெசவு
3) பாய் நெசவு, பாவு விலா நெசவு
4) லினோ நெசவு, டொபி நெசவு
5) யக்காட்டு நெசவு, லினோ நெசவு.


The National e-learning Portal for The General Education

மாகாணக்கல்வித் திணைக்களம், வடக்கு மாகாணம்

Provincial Department of Education, Northern Province

கல்விப்பொதுத்தராதரப்பத்திர (உயர்தர) முன்னோடிப்பரீட்சை – 2017
General Certificate of Education (Adv. Level) pilot Examination – 2017

மனைப்பொருளியல்
Home Economics - II

28 T II

மூன்று மணித்தியாலம்
Three Hours

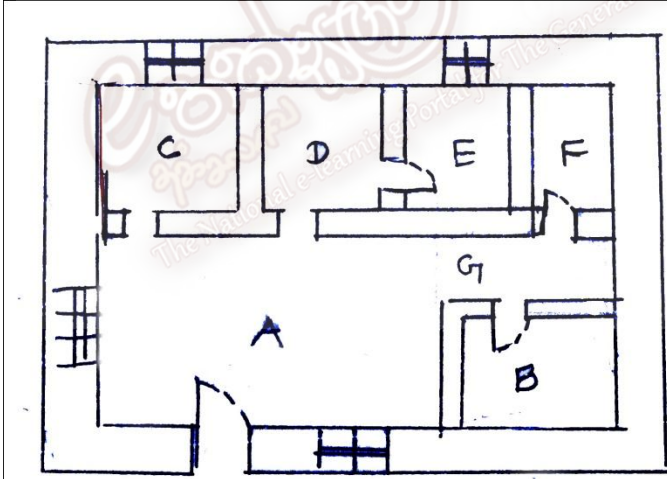
அறிவுறுத்தல் :

- ❖ பகுதி I இல் 1 ஆம் வினா உட்பட மூன்று வினாக்களுக்கும், பகுதி II இல் 5ம் வினா உட்பட நான்கு வினாக்களுக்கும் விடை எழுதுக.
- ❖ வரைபுத் தாள் வழங்கப்படும்.

பகுதி I

(1 ஆம் வினாவும் வேறு இரண்டு வினாக்களும் உட்பட மூன்று வினாக்களுக்கு விடை எழுதுக)

1. ஒரு கருக்கடும்பம் ஒன்றில் குழந்தை ஒன்றும் முன்பிள்ளைப்பருவப் பிள்ளை ஒன்றினையும் கொண்ட சயந்தனின் குடும்பம் தமக்கென ஒரு அழகிய வீட்டினை கட்டி வாழ்ந்து வருகின்றனர். அவர்கள் தமது வீட்டில் மகிழ்ச்சிகரமான வாழ்க்கைச் சூழலை உருவாக்குதல் தொடர்பாக விசேட கவனம் எடுத்தனர். அவ்வீட்டின் தளத்திட்டம் கீழே தரப்பட்டுள்ளது. பிள்ளைகளின் நலனிலும் அவர்களின் தேவைகளையும் சரியாக வழங்குவதிலும் பெற்றோர் கூடிய அக்கறை செலுத்தினர்.



- A- வரவேற்பறையும் சாப்பாட்டறையும்
- B- சமையலறை
- C- பிரதான படுக்கையறை
- D- படுக்கையறை
- E- படுக்கையறை
- F- குளியலறையும் மலசலகூடமும்
- G- நடைபாதை

- (i) இவ்வீட்டுத் தளத்திட்டினை அவதானிக்குக. இங்கு நீர் இனங்கண்ட நல்ல இயல்புகளையும், குறைபாட்டு இயல்புகளையும் வீட்டுத்திட்ட கோட்பாடுகளைக் கருத்திற் கொண்டு விளக்குக.
- (ii) நீங்கள் இனங்கண்ட குறைபாட்டு இயல்புகளை நீக்குவதற்கு மேற்கொள்ள வேண்டிய வழிவகைகளைக் குறிப்பிடுக.
- (iii) இவ்வீட்டின் பிரதான படுக்கை அறைக்கான தளபாடங்களை இடப்படுத்தும் விதத்தை ஒரு வரிப்படத்தின் உதவியுடன் காட்டுக.
- (iv) வீட்டினை அலங்கரிப்பதற்கு திரைச்சீலைகளைப் பொருத்தும் முறைகள் இரண்டினை குறிப்பிடுக.
- (v) திரைச்சீலை இடும் போது பின்பற்ற வேண்டிய பிரதான விடயங்கள் மூன்று தருக.

(iv) வரவேற்பறைக்கு (Drawing Room) அழகூட்டுவதற்கு நிரப்பு நிறத்திட்டம் உகந்ததென அவர்கள் தீர்மானித்தனர். அப்பொருத்தப்பாட்டுக்குத் தெரிந்தெடுக்கக் கூடிய நிறங்களை குறிப்பிட்டு அவை பிரயோகிகளும் விதத்தை விளக்குக.

02. (i) நார் வகைகளின் இயல்புகளை அறிந்திருத்தல் நார்வகைகளை இனங்காணும் போது முக்கியத்துவம் வாய்ந்தது. அத்தகைய இயல்புகளை கீழே தரப்பட்டுள்ளன.

- ❖ அமிலங்களுடன் தாக்கம்
- ❖ எரித்தலின் போது மணம்
- ❖ குறுக்கு வெட்டு முகத்தோற்றம்

பருத்தி, கம்பளி, பட்டு ஆகிய நார்களைக் கருத்தில் கொண்டு அவை ஒவ்வொன்றினும் இயல்புகளைப் பரிசீலிக்குக.

(ii) அடிப்படை மாதிரியுருவைப் பயன்படுத்தி ஆண் பிள்ளைகளுக்கான சேட் (Shirt) இன் கையை நிர்மாணிக்கும் விதத்தை வரிப்படங்களுடன் விளக்குக.

(iii) நேர்த்தியாக்குதலில் “மினுக்குதல்” செயன்முறையை ஆராய்க.

(iv) தயாரித்த ஆடைகளை கொள்வனவு செய்வதன் போக்கு அதிகமாக காணப்படுகின்றது. இதன் அனுகூலங்களையும், பிரதிகூலங்களையும் விமர்சிக்குக.

03. (i) வீட்டு உள்ளக அலங்காரத்தின் போது சந்தம் மூலம் அழகூட்டப்படுகின்றது. அச்சந்தங்களை வரிப்படங்களின் மூலம் காட்டுக.

(ii) முகாமைத்துவ செயன்முறையை வகைப்படுத்துக.

(iii) தற்காலத்தில் காலநிலை மாற்றத்தினால், நீர்ச்சிட்டுகளின் (Water Bill) பெறுமதி அதிகரித்துள்ளமையால் அந்நீர்ச்சிட்டுகளின் பெறுமதியை இழிவளவாக்குவதற்கு மனையில் மேற்கொள்ளத்தக்க நடவடிக்கைகளை விளக்குக.

(iv) அழுக்குகளை வகைப்படுத்தலுக்குப் பொருத்தமான நிறக் குறியீடுகளை குறிப்பிடுக.

04. (i) ஒரு கட்டைக்கை சேட் (Short Sleeve Shirt) இன் அடிப்படை மாதிரியுருவை வரைவதற்கு எடுக்க வேண்டிய அளவுகளை குறிப்பிடுக.

(ii) கட்டைக்கை சேட்டின் பின்பக்க உடற்பகுதி அமைக்கப்படும் விதத்தை வரிப்படத்தின் மூலம் காட்டுக.

(iii) மனை இல்லத்துணியணிகளை களஞ்சியப்படுத்தும் போது கருத்தில் கொள்ள வேண்டிய விடயங்களை விபரிக்குக.

பகுதி II

(5 ஆம் லினாவும் வேறு மூன்று லினாக்களும் உட்பட நான்கு லினாக்களுக்கு விடை எழுதுக.)

05. முன்பிள்ளை அபிவிருத்தி நிலையத்திற்கு செல்லும் சயந்தனின் பெண் பிள்ளை. தரம் 3 இல் கற்கின்றார். அத்தோடு அடுத்த பிள்ளையான இராணி என்ற பெண் பிள்ளையையும் கொண்ட ஒரு சிறிய குடும்பம் ஆகும். சமூக இசைவாக்கமும் சுறுசுறுப்பும் நல்ல போசணை நிலைமையை கொண்ட இப்பிள்ளைகளாவார். தமது பிள்ளைகளின் தேவைகளை நிறைவேற்றவதிலும் அவர்களை ஒரு நல்ல பிள்ளைகளாக உருவாக்குவதிலும் ஆர்வம் கொண்டுள்ளனர். தாய் கர்ப்பிணியுமாவாள்.

(i) இப்பிள்ளைகளின் நல்ல போசணை நிலைமையை ஏற்படுத்துவதில் செல்வாக்கு செலுத்தும் காரணங்கள் யாவை?

முன்பிள்ளை அபிவிருத்தி நிலையத்தில் மொழிவிருத்தியை ஊக்குவிப்பதற்கு ஏற்றவாறு சுற்றாடல் ஒழுங்கமைக்கப்பட்டுள்ளது. அத்தகைய சுற்றாடல் 'இருக்கக் கூடிய சிறப்பான இயல்புகளை விளக்குக.

(iii) தரம் 3 ல் கல்விகற்கும் பிள்ளை பிரசித்து பெற்று விளங்குவதற்கு ஏதுவாக அமைய வேண்டிய காரணிகளை குறிப்பிடுக. சயந்தனின் மனைவி பிணியாய் நிலையத்திற்கும் சென்று வருகின்றார். அதன் மூலம் கிடைக்கும் சேவைகளை விபரிக்குக.

(v) உடற் பரமன் அதிகரிப்பதால் ஏற்படும் விளைவு 2 தருக.

06. (i) குழந்தைப் பருவம் மிக விரைவான உடல் விருத்தியின் போது வெளிக்காட்டும் பண்புகளை விளக்குக.

(ii) குழந்தைகளுக்கு தாய்ப்பால் ஊட்டுவதால் ஏற்படும் நன்மைகளைக் குறிப்பிடுக.

(iii) பின்பிள்ளைப் பருவ பிள்ளைகளின் நுண்ணறிவு வளர்ச்சியில் செல்வாக்குச் செலுத்தும் காரணிகளைக் குறிப்பிடுக.

(iv) கட்டிளமைப் பருவத்தில் உளரீதியாக ஏற்படக் காரணமான பிரச்சினைகளை குறிப்பிடுக.

07. (i) உணவின் தரத்தை மேம்படுத்துவதற்காகப் பயன்படுத்தப்படும் செயல்முறையில் 'வளப்படுத்தல்' 'சத்தூட்டல்' என்பவற்றை விபரிக்குக.

(ii) 'நொதித்தல்' மூலம் உற்பத்தி செய்யப்பட்ட உணவு வகைகளை உண்பதால் கிடைக்கும் அனுகூலங்களை விபரிக்குக.

(iii) உணவுகளைத் தயார்ப்படும் போதும் பதப்படுத்தும் போதும் உற்பத்தி செய்யும் போதும் சேர்மானப் பொருட்கள் பயன்படுத்துவதன் நோக்கங்களை குறிப்பிடுக.

(iv) புறப்பிரசாரணம் (Exosmosis) என்பதை விபரிக்குக.

08. (i) உணவு பழுதடையச்செய்யும் நுண்ணங்கிகளின் வளர்ச்சிக்கு அவசியமான காரணிகளைப் பெயரிடுக.

(ii) வீட்டு மட்டத்தில் உணவைப் பேணுவதற்கான நுட்பமுறைகளை பெயரிடுக.

(iii) பொருளின் விலையைத் தீர்மானிக்கும் போது கவனத்திற் கொள்ளப்பட வேண்டிய விடயங்கள் எவை?

(iv) உணவுப் பொருட்களை பொதி செய்வதன் மூலம் பெற்றுக் கொள்ளக்கூடிய பயன்களை குறிப்பிடுக.

09. (i) ஆரோக்கியமான வாழ்வுக்கு உணவு வேளையைத் திட்டமிட பொருத்தமான உணவுவேளையாக அமையும் மூலாதார அடிப்படைகளை குறிப்பிடுக.

(ii) இதய நோய்கள் ஏற்படுவதில் பங்களிப்புச்செய்யும் ஆபத்தான விடயங்களை குறிப்பிடுக.

(iii) ஈரலில் களஞ்சியப்படுத்தப்பட்ட கிளைக்கோஜன் எவ்வாறு மீண்டும் குளுக்கோசாக மாற்றப்பட்டு குருதியில் சேரும்

(iv) அனுசேபம் என்பதை வரைவிலக்கணப்படுத்துக.