

OL/2021(2022)/45/S-I, II

සියලු ම හිමිකම් ඇවිරිණි / முழுப் பதிப்புரிமையுடையது / All Rights Reserved

ශ්‍රී ලංකා විභාග දෙපාර්තමේන්තුව ශ්‍රී ලංකා විභාග දෙපාර්තමේන්තුව ශ්‍රී ලංකා විභාග දෙපාර්තමේන්තුව ශ්‍රී ලංකා විභාග දෙපාර්තමේන්තුව ශ්‍රී ලංකා විභාග දෙපාර්තමේන්තුව
 இலங்கைப் பரீட்சைத் திணைக்களம் இலங்கைப் பரීட்சைத் திணைக்களம் இலங்கைப் பரීட்சைத் திணைக்களம் இலங்கைப் பரීட்சைத் திணைக்களம் இலங்கைப் பரීட்சைத் திணைக்களம்
 Department of Examinations Sri Lanka Department of Examinations Sri Lanka Department of Examinations Sri Lanka Department of Examinations Sri Lanka Department of Examinations Sri Lanka
 ශ්‍රී ලංකා විභාග දෙපාර්තමේන්තුව ශ්‍රී ලංකා විභාග දෙපාර්තමේන්තුව ශ්‍රී ලංකා විභාග දෙපාර්තමේන්තුව ශ්‍රී ලංකා විභාග දෙපාර්තමේන්තුව ශ්‍රී ලංකා විභාග දෙපාර්තමේන්තුව
 இலங்கைப் பரීட்சைத் திணைக்களம் இலங்கைப் பரීட்சைத் திணைக்களம் இலங்கைப் பரීட்சைத் திணைக்களம் இலங்கைப் பரීட்சைத் திணைக்களம் இலங்கைப் பரීட்சைத் திணைக்களம்
 Department of Examinations Sri Lanka Department of Examinations Sri Lanka Department of Examinations Sri Lanka Department of Examinations Sri Lanka Department of Examinations Sri Lanka

45 S I, II

අධ්‍යයන පොදු සහතික පත්‍ර (සාමාන්‍ය පෙළ) විභාගය, 2021(2022)
கல்விப் பொதுத் தராதரப் பத்திர (சாதாரண தர)ப் பரீட்சை, 2021(2022)
General Certificate of Education (Ord. Level) Examination, 2021(2022)

හරන නැටුම් I, II
பரதநாட்டியம் I, II
Bharatha Dancing I, II

පැය තුනයි
மூன்று மணித்தியாலம்
Three hours

අමතර කියවීම් කාලය - මිනිත්තු 10 යි අමතර කියවීම් කාලය ප්‍රශ්න පත්‍රය කියවා ප්‍රශ්න තෝරා ගැනීමටත් පිළිතුරු
 மேலதிக வாசிப்பு நேரம் - 10 நிமிடங்கள் ලිවීමේදී ප්‍රමුඛත්වය දෙන ප්‍රශ්න සංවිධානය කර ගැනීමටත් යොදාගන්න.
 Additional Reading Time - 10 minutes

හරන නැටුම් I

- උපදෙස්:**
- * සියලු ම ප්‍රශ්නවලට පිළිතුරු සපයන්න.
 - * අංක 1 සිට 40 තෙක් ප්‍රශ්නවල, දී ඇති (1), (2), (3), (4) යන පිළිතුරුවලින් නිවැරදි හෝ වඩාත් ගැළපෙන හෝ පිළිතුර තෝරා ගන්න.
 - * ඔබට සැපයෙන පිළිතුරු පත්‍රයේ එක් එක් ප්‍රශ්නය සඳහා දී ඇති කව අතුරෙන් ඔබ තෝරාගත් පිළිතුරෙහි අංකයට සැසඳෙන කවය තුළ (X) ලකුණ යොදන්න.
 - * එම පිළිතුරු පත්‍රයේ පිටුපස දී ඇති අනෙක් උපදෙස් ද සැලකිල්ලෙන් කියවා, ඒවා ද පිළිපදින්න.

1. දෙවියන් ඇඳුරුකුමන් සහ ප්‍රේකෂණයන්ට වන්දනා කරන නර්තන අයිතම වන්නේ,
 (1) කීර්ත්තනම් ය. (2) අලාරිප්පු ය. (3) වර්ණම් ය. (4) පදම් ය.
2. 'කලාංගුතොම්' ට භාවිත කරන පාද හේදය වන්නේ,
 (1) උත්ප්ලවන ය. (2) මණ්ඩල ය. (3) බ්‍රන්මරි ය. (4) පාදවාරිකා ය.
3. කිණ්කිණි හි අදී දේවතාව වන්නේ,
 (1) භූමාදේවී ය. (2) බ්‍රහ්මා ය. (3) සභාපති ය. (4) තාරාකණම් ය.
4. වාමන අවතාරය අභිනය කිරීමේදී භාවිත වන මුද්‍රා ලබා ගන්නා නවග්‍රහ හස්තය වන්නේ,
 (1) බුධ ය. (2) බ්‍රහස්පති ය. (3) සිකුරු ය. (4) රාහු ය.
5. 'වන්දනේ, බුජකේ...' යනුවෙන් ආරම්භවන අසම්ප්‍රදා හස්ත ස්ලෝකය වන්නේ,
 (1) කටකාමුඛ ය. (2) ශර්පශීර්ෂ ය.
 (3) පද්මකෝස ය. (4) මීරුගශීර්ෂ ය.
6. සංකීර්ණජාති ජම්බෙක තාලයේ අංග සංකේතය කුමක් ද?
 (1) |₃U O (2) |₄U O (3) |₇U O (4) |₉U O
7. ඇඳුරා සහ ගෝලයා අතර ඇති වන්නේ,
 (1) හක්කි භාවයයි. (2) තාසි භාවයයි.
 (3) මදුර භාවයයි. (4) වාක්සලා භාවයයි.
8. රෝද්‍ර රසයට විරුද්ධ රසය කුමක් ද?
 (1) භයානක (2) පුදුම (3) කරුණාව (4) වීර
9. අක්ෂර සංඛ්‍යාවේ එකතුව 14 ලබා ගන්නා තාල මොනවා ද?
 (1) චතුශ්‍රජාති තාව තාලය සහ සංකීර්ණජාති ත්‍රිපුටෙත තාලය
 (2) කණ්ඩජාති අඩ තාලය සහ මිශ්‍රජාති මට්ටිය තාලය
 (3) සංකීර්ණජාති රූපක තාලය සහ මිශ්‍රජාති ඒක තාලය
 (4) චතුශ්‍රජාති තාව තාලය සහ කණ්ඩජාති අඩ තාලය

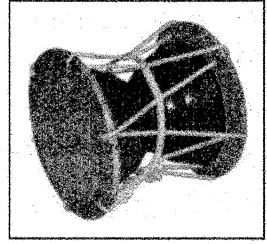
10. වෙරළබඩ ජනතාවගේ විනෝදජනක නර්තනය වන්නේ,
 - (1) බෝල නර්තනයයි. (2) තේ කොළ නර්තනයයි.
 - (3) ධීවර නර්තනයයි. (4) අභිකුණ්ඩක නර්තනයයි.
11. 'නාදමුල මත්තලම්...' යනුවෙන් ආරම්භවන ශ්ලෝකය සංකේතවත් වන්නේ මින් කුමක් ද?
 - (1) පාත්තිර බහිර්ප්‍රාණන් (2) සභාලට්ඨණම්
 - (3) සභානායක ලට්ඨණම් (4) පාත්තිර ප්‍රාණන්
12. සංග යුගයේ කාන්තාවන් පමණක් නර්තනය කළ කුතු වන්නේ,
 - (1) කුරවෙව ය. (2) කුණංගෙ ය. (3) වෙරියාඩල් ය. (4) මුන්නේර්කුරවෙව ය.
13. එකම වර්ගයේ පාද වලන සහ විවිධ අත් වලන සහිත අඩව්ව කුමක් ද?
 - (1) තානෙයිතෙයිත (2) නාට්ටඩව්ව
 - (3) තට්ටු මෙට්ටඩව්ව (4) කුදිත්තු මෙට්ටඩව්ව
14. ;තෙයි, තිති, තෙයි - මෙහි ඇති මුළු මාත්‍රා සංඛ්‍යාව කීය ද?
 - (1) 6 (2) 7 (3) 8 (4) 12
15. අනෙක්තු ඉන්ද්‍රිය භරත නාට්‍ය සංගමය වෙනුවෙන් මහාචාර්ය පද්මා සුබ්‍රමණියම් මහත්මියගේ නායකත්වයෙන් නර්තන ශිල්පීන් දහසක් සහභාගි වූ අංගය කුමක් ද?
 - (1) තංජෙර් මහා දේවාලයේ දහස්වන සංවත්සර සැමරුම
 - (2) රාජරාජ චෝල රජු විසින් දේවාලයේ වැඩ කටයුතු ආරම්භ කළ දිනය
 - (3) තංජෙර් පෙරුචුචෙචියාර් දේවාලයේ කුම්බාහිෂේක දිනය
 - (4) ලෝක නර්තන දිනය
16. පළමුවන තිදි තෙයි අඩව්ව පිහිටා තිබෙන තාලය වන්නේ,
 - (1) රූපක තාලය වේ. (2) ආදි තාලය වේ. (3) මට්ටිය තාලය වේ. (4) මිශ්‍රසාබු වේ.
17. තාලය ආරම්භ වීමට පෙර ගීතය සහ ජනි ආරම්භ වන ඒඩුපු කුමක් ද?
 - (1) සම ඒඩුපු (2) විසම ඒඩුපු (3) අනාගත ඒඩුපු (4) අදිත ඒඩුපු
18. අත් දෙකෙහි ම කබිත්ත හස්ත භාවිත කර පෙන්වන දේව හස්ත වන්නේ,
 - (1) ගණපති සහ ලක්ෂම් ය. (2) විෂ්ණු සහ ඉන්ද්‍රන් ය.
 - (3) ශිවන් සහ මූරුගන් ය. (4) සරස්වති සහ පාර්වති ය.
19. ගොපුරම්, උස සහ හඳ යනාදිය බැලීමට භාවිත කරනු ලබන සිරෝ, ත්‍රිෂට් හේද පිළිවෙළින්
 - (1) උල්ලෝකිත සහ උත්වාකිත ය.
 - (2) උත්මිප්ත සහ අනුවරුත්ත ය.
 - (3) උත්වාකිත සහ උල්ලෝකිත ය.
 - (4) උත්වාකිත සහ පුලෝකිත ය.
20. මාපට ඇඟිල්ල, මැද ඇඟිල්ල සහ මුදු ඇඟිල්ල එකට කර අහිනය කරන අසම්පූර්ණ හස්තය වන්නේ,
 - (1) සිම්මමුඛ ය. (2) හම්ශාසියම් ය. (3) හම්ශපක්ෂම් ය. (4) කටකාමුඛ ය.
21. ජාති හස්තවල වෛශිකයන් පෙන්වීමට භාවිත වන හස්ත පිළිවෙළින්
 - (1) දකුණු අතේ ශිඛර සහ වම් අතේ හම්ශාසියම් ය.
 - (2) දකුණු අතේ කටකාමුඛ සහ වම් අතේ හම්ශාසියම් ය.
 - (3) දකුණු අතේ හම්ශාසියම් සහ වම් අතේ කටකාමුඛ ය.
 - (4) දකුණු අතේ මීරුගශීර්ෂ සහ වම් අතේ ශිඛර ය.
22. මිශ්‍රජාති හි සොට්කට්ටු වන්නේ මින් කුමක් ද?
 - (1) තකිට (2) තකදිම් (3) තකතකිට (4) තකදිම් තකිට

23. අඹු-සැමි යුවල පෙන්වීමට යොදාගන්නා පාන්දුවා හස්ත මොනවා ද?
 (1) දකුණු අතේ කන්තරිමුඛ සහ වම් අතේ ශිඛර
 (2) දකුණු අතේ මයුර සහ වම් අතේ මයුර
 (3) දකුණු අතේ මිරුගශීර්ෂ සහ වම් අතේ ශිඛර
 (4) දකුණු අතේ මිරුගශීර්ෂ සහ වම් අතේ මිරුගශීර්ෂ
24. දෙව්වරු, ක්‍රිෂ්ණන් සහ ඉන්ද්‍ර යන වර්ත දැක්වීමට කතකලී නර්තනයේ භාවිතවන වේෂම් වන්නේ,
 (1) අගුරු ය. (2) පිහිය ය. (3) රැවුල ය. (4) කොළ පාට ය.
25. වර්තමානයේ නාට්‍ය කවචේරි ක්‍රමයට ඇතුළත් කරනු ලැබූ ජයජය සහ මංගලම් යන වචන ඇතුළත් අයිතම වන්නේ,
 (1) මල්ලාරි ය. (2) තෝඩයමංගලම් ය.
 (3) ජාවලි ය. (4) ගෞත්තුවම් ය.
26. සිලපතිකාරම් පැහැදිලි කරන කුතුචලිත් උමෙයවල් විසින් නර්තනය කරන ලද කුතු කුමක් ද?
 (1) පාවෙව කුතු (2) කුඩක් කුතු
 (3) ජේඩික් කුතු (4) මරක්කාල් කුතු
27. හින්දුස්ථානි සහ කර්ණාටක සංගීත සම්ප්‍රදායන්හි ඒකාබද්ධයක් වන ඉන්දීය ශාස්ත්‍රීය නර්තනය කුමක් ද?
 (1) ඔඩිසි (2) මෝහිණි (3) කල්ක් (4) මණිපුරි
28. සුවාහි උත්සව දිනයේ මහරාජා විසින් පිඩිල් සහ ඇන් දළෙන් සාදන ලද පෙට්ටියක් ත්‍යාගය ලෙස ලබා ගන්නා ලද්දේ,
 (1) පොන්තොයා විසිනි. (2) වඩ්වේලු විසිනි.
 (3) සින්තොයා විසිනි. (4) සිවානන්දම් විසිනි.
29. 'අලගර් කුරවන්ජි' යන නාට්‍ය නාඩගම දෙමළ බසින් රචනා කරන ලද්දේ කවුරුන් විසින් ද?
 (1) ත්‍යාගරාජ සුවාමිහල් (2) මෙලවිටුර් වෙංකටරාම ශාස්ත්‍රී
 (3) කවිකුන්ජර භාරති (4) ගිරිරාජ කවි
30. විෂ්ණු දෙවියන්, ජමදක්ති සාෂිවරයාට පුතෙකු ලෙස ඉපදීමෙන් ලබාගත් අවතාරය කුමක් ද?
 (1) වාමන අවතාරය (2) පරසුරාම අවතාරය
 (3) පලරාම අවතාරය (4) ශ්‍රී ක්‍රිෂ්ණ අවතාරය
31. වචන සහ දෙබස් මගින් ප්‍රකාශිත අභිනය කුමක් ද?
 (1) ආංකික අභිනය (2) ආකාර්ය අභිනය (3) වාවිකා අභිනය (4) සාක්චික අභිනය
32. මිහිරි ම හඬ නගන කොහා පෙන්වීමට භාවිත කරනු ලබන හස්තය කුමක් ද?
 (1) මයුර (2) අරාල (3) මුකුල (4) තාමරසුඬ
33. පහත සඳහන් ඒවායින් අපූර්ව හස්තයක් නොවන්නේ කුමක් ද?
 (1) ගච්චා (2) අර්ධ සුසි (3) පුලම්භ (4) ත්‍රිලිංග
34. උකුස්සන් අහසේ පියාසර කිරීම පෙන්වන වන්නම වන්නේ,
 (1) ගජබා වන්නමයි. (2) උදාර වන්නමයි. (3) උකුස්සා වන්නමයි. (4) උරගා වන්නමයි.
35. ශාස්ත්‍රීය නර්තන පිළිබඳව පහත සඳහන් ප්‍රකාශ සලකන්න.
 A - සෙණ්දෙඩ යන්න උපකාරක සංගීත භාණ්ඩයක් ලෙස භාවිත වේ.
 B - සද්ද්, කුතු යනුවෙන් ද හඳුන්වනු ලබයි.
 C - මේ සඳහා සෝභන සංගීතය භාවිත කරනු ලබයි.
 D - අභිනව සහ උප කොටස්වලින් සමන්විත වේ.
 E - 'පංඡකච්චම්' යන ඇඳුමෙන් සැරසී නර්තනය කරනු ලබයි.
 මේවායින් හරක නැටුම් හා සම්බන්ධ ප්‍රකාශ පමණක් ඇතුළත් වරණය කුමක් ද?
 (1) A, B හා C (2) A, C හා E (3) B, C හා D (4) B, D හා E

● 36 සිට 40 දක්වා ඇති එක් එක් ප්‍රශ්නයට අදාළව දී ඇති රූපසටහන ආශ්‍රයෙන් සුදුසු වරණය තෝරන්න.

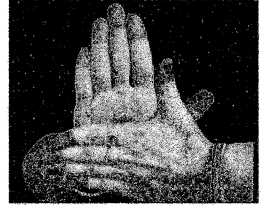
36. මෙම රූපයේ දැක්වෙන සම් භාණ්ඩය කුමක් ද?

- (1) ඩොල්කිය
- (2) උඩැක්කිය
- (3) පරෙර
- (4) පම්බෙ



37. මෙම රූපයේ දැක්වා ඇති හස්තය කුමක් ද?

- (1) සංගු හස්තය
- (2) සම්පූඩ හස්තය
- (3) ගරුඩ හස්තය
- (4) චක්‍ර හස්තය



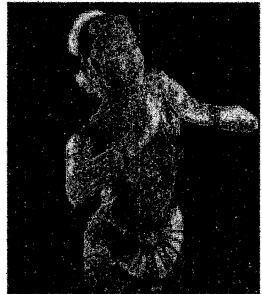
38. මෙහි දැක්වෙන ඉන්ද්‍රිය ශාස්ත්‍රීය නර්තනය කුමක් ද?

- (1) මෝහිණි
- (2) ඔබ්බි
- (3) කුච්චුපුඩ්ඩි
- (4) මණිපුරි



39. මෙම රූපයේ දැක්වා ඇති රසම් කුමක් ද?

- (1) නිර්භීතකම (වීරම්)
- (2) ශාංසාර
- (3) අච්චුදම්
- (4) කරුණාව



40. ශාස්ත්‍රීය නර්තන ශෛලියක් නිර්මාණය කරන ලද, මෙම රූපයෙන් දැක්වා ඇති කලාකරුවා කවුරුන් ද?

- (1) පන්දනෙ නල්ලුර මිනාවි සුන්දරම් පිල්ලෙ
- (2) කේ. පොත්තෙයා පිල්ලෙ
- (3) සු. වඩ්චේලු
- (4) වලුචුර රාමෙයා පිල්ලෙ



**

- 5. (i) භරත නාට්‍ය ප්‍රසංගයේ භාවිත කරනු ලබන ප්‍රධාන සුමිර වාද්‍ය භාණ්ඩය සඳහන් කරන්න.
- (ii) ඉහත (i) හි සඳහන් කළ සුමිර වාද්‍ය භාණ්ඩය ඇඳ, එහි ප්‍රධාන කොටස් නම් කරන්න.
- (iii) ඉහත (i) හි සඳහන් කළ සුමිර වාද්‍ය භාණ්ඩය ආශ්‍රයෙන් පහත සඳහන් කරුණු පහදන්න.
 - (අ) එම සංගීත භාණ්ඩය වාදනයට ප්‍රසිද්ධ කලාකරුවන් හතරදෙනෙක්
 - (ආ) එහි ප්‍රභේද
 - (ඉ) පෙනුම සහ එහි ව්‍යුහය

- 6. (i) වෘත්තීය නර්තනවලින් එකක් වන සටන් අභ්‍යාස නිරූපණය කරන නර්තනය කුමක් ද?
- (ii) ඉහත (i) හි සඳහන් නර්තනය පිළිබඳ ව අවම වශයෙන් කරුණු හතරක් සැලකිල්ලට ගනිමින්, කෙටියෙන් විස්තර කරන්න.
- (iii) පහත සඳහන් කරුණු ඇසුරෙන් කුලු නැටුම පිළිබඳ ව පහදන්න.
 - (අ) භාවිත කරනු ලබන සංගීත භාණ්ඩ
 - (ආ) ඇඳුම් පැළඳුම්
 - (ඉ) නර්තන ව්‍යුහය

- 7. පහත සඳහන් ඒවා පිළිබඳ කෙටි සටහන් ලියන්න.
 - (i) තිල්ලානා
 - (ii) කෝර්වෙව්
 - (iii) තාණ්ඩවම්
