



தமிழக அரசு
கல்வி அமைச்சு
MINISTRY OF EDUCATION

க.பொ.த சாதாரண தரம் 2022 [2023]

உதவிக் கருத்தரங்கு வினாத்தாள்

வடிவமைப்பும் நிருமானாத் தொழினூட்பவியலும்

வினாத்தாள் I & II



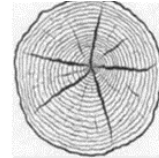
எனசா
கல்வி அமைச்சு

The National e-learning Portal for The General Education

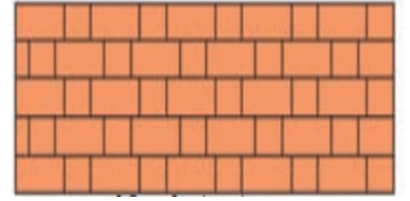
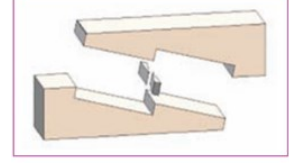
எனசா
Nenasa

தொலைக்கல்வி மேம்பாட்டுக்கிளை - கல்வி அமைச்சு

6. இலங்கையின் புராதன நிர்மாணிப்புகளுக்கு உதாரணமாக அமைவது
 (1) சமாத்ரிநிலைபுத்தர்சிலை
 (2) ருவன்வெலிசாய
 (3) சொரபொரவாவியின் கலிங்கற்க்தொட்டி
 (4) மேற்கூறியயாவும்
7. விருத்தியடைந்த கட்டட நிருமாணிப்புத் துறையில் காணமுடியாத பண்பு
 (1) புதிய கண்டுபிடிப்புக்களை மேற்கொள்ளல்
 (2) தேவைகளை ஆராய்தல்
 (3) ஆக்கத்திறன்
 (4) போட்டியானகுழல்
8. பின்வருவனவற்றுள் பொருளொன்றின் பௌதீக இயல்பு
 (1) திணிவும்கனவளவும் (2) உருகுநிலை
 (3) கொதிநிலை (4) துருப்பிடித்தலை தடைசெய்தல்
9. பொருளொன்றை உடையாமலோ, தூளாகமலோ இழுக்கவும், மடிக்கவும் கூடிய ஆற்றல்
 (1) கொய்பு (2) நெருக்குதல்
 (3) நுண்கம்பியாகுதன்மை (4) இழுவிசை
10. பின்வருவனவற்றுள் தேக்கு அரிமரத்தின் நிறம்
 (1) இளம்கபிலம் (2) மஞ்சள் (3) இளம்கறுப்பு (4) இளம்மஞ்சள்
11. நியமச் செங்கல் ஒன்றின் நீளம் பிரித்தானிய நியமபடி
 (1) 215mm (2) 205mm (3) 200mm (4) 115mm
12. பின்வருவனவற்றுள் அதியர் ஆடம்பர வகுப்பை கொண்ட மரம்
 (1) முதிரை, சமலம், மகோகனி (2) கருங்காலி, தேக்கு, நெதுன்
 (3) பலா, கொலோன், வெலன் (4) பாலை, மதுரை, புளி
13. பின்வருவனவற்றுள் செதுக்கல் மற்றும் சிற்ப வேலைகளுக்கு பயன்படும் மரம்
 (1) மா (2) பாலை (3) கருங்காலி (4) மதுரை
14. பின்வரும் மரங்களில் ஓடங்கள் செய்வதற்கு பயன்படும் மரம்
 (1) மா (2) தொம்பை (3) கருங்காலி (4) பலா
15. படத்தில் காணப்படும் அரிமர குறைபாடு
 (1) நட்சத்திர அளறல் (2) கிண்ணவடிவ அளறல்
 (3) குடலளறல் (4) முடிச்சு
16. பின்வருவனவற்றுள் செங்கல் உற்பத்திக்கு பிரபல்யமான இடம்
 (1) பங்கதெனிய (2) தங்கொட்டுவ (3) கொச்சிக்கடை (4) மேற்கூறிய யாவும்
17. செங்கல் உற்பத்திக்கு பொருத்தமான களிமண்ணில் இருக்கவேண்டிய மணலின் சேர்வை
 (1) 20-30 % (2) 20-15 % (3) 10-15 % (4) 10-12 %
18. படத்தில் காணப்படும் உபகரணம்
 (1) சாய்மோரமுலைமட்டம் (2) மூலைமட்டம்
 (3) வரைகருவி (4) வரைமாணி
19. பின்வருவனவற்றுள் நேரோட்ட மின்னில் தொழிற்படும் உபகரணம்
 (1) துளையச்சுவாள் (2) கோண அரைப்பான்
 (3) மின்ஓட்டு உபகரணம் (4) பல்நோக்கு மரவேலை இயந்திரம்
20. படத்தில் காணப்படும் பிணையல்
 (1) வாற்பிணையல் (2) பின்மடிப்புபிணையல்
 (3) சுழற்சிதானப்பிணையல் (4) பட்டைப்பிணையல்



21. கிராமிய மட்டத்தில் கையுபகரணங்கள் தயாரிக்கும் இடம் எவ்வாறு அழைக்கப்படும்?
 (1) கொல்லன் பட்டடை (2) தொழிற்சாலை
 (3) சிறு கைத்தொழிற்சாலை (4) குடிசைக் கைத்தொழில்
22. கைவாள் ஒன்றினைப் பாவிக்கும்போது அதனைப் பிடிக்கும் முறை யாது?
 (1) 3:2 (2) 2:2:1 (3) 3:1:1 (4) 2:1:2
23. நேரோட்ட மின்னை பயன்படுத்தும் மின்துறப்பணம் ஒன்றிற்கு பொருத்தமான வோல்ட் அளவு யாது?
 (1) 12V (2) 220V (3) 60V (4) 230V
24. படத்தில் காட்டப்பட்டிருப்பது எவ்வகை மரப்பொருத்து ஆகும்?
 (1) அரையாக்கல் பொருத்து (2) சேர்ப்புப்பொருத்து
 (3) முளையாணிப் பொருத்து (4) நெற்றிமூட்டுப் பொருத்து
25. அகலத்தை அதிகரிப்பதற்கான பொருத்துக்கு உதாரணமாக அமைவது?
 (1) அரையாக்கல் பொருத்து (2) தரங்குப்பொருத்து
 (3) உதைப்பு மூட்டுப் பொருத்து (4) நெற்றிமூட்டுப் பொருத்து
26. SLS தரநிர்ணயத்திற்கமைய செங்கல் ஒன்றினது சரியான நீள, அகல, உயரம் முறையே
 (1) 220x102.5x65 (2) 220x105x65 (3) 225x102.5x65 (4) 225x105x65
27. படத்தில் காட்டப்படுவது எவ்வகை அரிகல் கட்டுமுறை ஆகும்
 (1) நீட்டிசைக் கட்டுமுறை (2) கெவின் கட்டுமுறை
 (3) ஆங்கிலக்கட்டுமுறை (4) பிளமிசுக் கட்டுமுறை
28. ஏதேனும் ஒன்றின்மீது நீண்டகாலம் மாறாது காணப்படும் சமைகள் எவ்வாறு அழைக்கப்படும்
 (1) உயிர்ச்சமை (2) சுற்றாடற்சமை (3) மாய்ச்சமை (4) பிறசமைகள்
29. வீடுகளிற் காணப்படும் மரப்பாகங்களுக்கு மேற்கொள்ளக்கூடிய நேர்த்தியாக்கல் முறையாக அமைவது?
 (1) கல்வணைசுப் படுத்தல் (2) அடரிடல்
 (3) முலாமிடல் (4) யாவும் தவறு
30. மென்மையான மேற்பரப்புகளுக்கு ஒப்பமாகல் செய்ய பயன்படும் மணற்கடதாசியில் குறிப்பிடப்படும் இலக்கமாக அமைவது?
 (1) 40 (2) 80 (3) 120 (4) 400
31. அதிக அழுக்கத்தைத் தாங்கக்கூடிய நீர்குழாய்கள் எவ் நிறவளையம் மூலம் அடையாளப் படுத்தப்படும்?
 (1) நீலம் (2) கறுப்பு (3) மஞ்சள் (4) சிவப்பு
32. நீர்குழாய் பொருத்தும் துணைப்பாகங்கள்எவ் தரநிர்ணயத்திற்கமைய உற்பத்தி செய்யப்படல் வேண்டும்?
 (1) SLS 10043 (2) B 4832 (3) B/N 4218 (4) BS 4361-1
33. முழங்கை வளைவு தாங்கு குழியின் புறத்தோற்றமாக அமைவது?

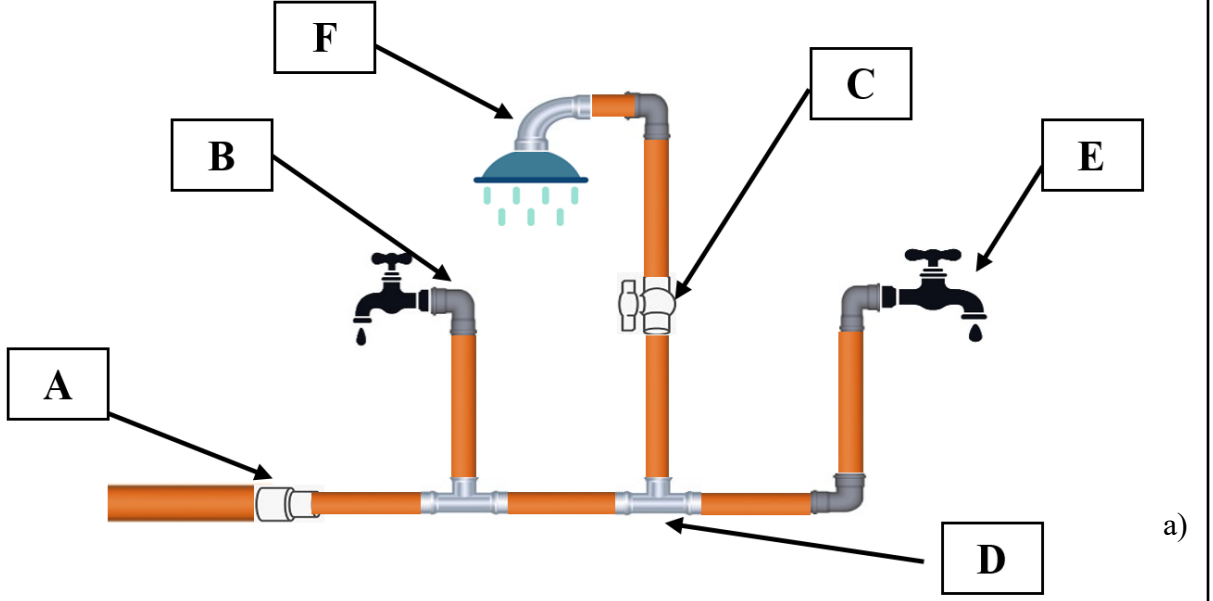


- (1)  (2)  (3)  (4) 

34. பின்வரும் கூற்றுக்களில் இருந்து காரையிடும் செயன்முறையின் சரியான படிமுறையைக் காட்டும் ஒழுங்குமுறையாக அமைவது?
- A - சாந்தை தயாரித்தல்
B - மட்டம் வைத்தல்
C - கரண்டியினால் தேய்த்தல்
D - மால் போடுதல்
E - மணியாசுப் பலகையினால் மட்டப்படுத்தல்
- (1) A,B,C,D,E (2) A,B,D,E,C
(3) A,B,E,D,C (4) A,B,D,C,E
35. பின்வருவனவற்றுள் சுவர் காரையிடுதலுக்கு பொருத்தமான உபகரணமாக அமையும் உபகரணம் யாது?
- (1) அதிர்த்தி (2) தும்புத்தூரிகை (3) அழர்ச்சிக் கருவி (4) பிரி கருவி
36. சுவர் நேர்த்தியாக்கலுக்கு மாத்திரம் பொருத்தமான முடிப்பு முறையாக அமைவது?
- (1) வர்ணம் பூசுதல் (2) முலாமிடல்
(3) பல்வனி இடல் (Mosaic) (4) யாவும் தவறு
37. N.V.Q மட்டத்தில், மட்டம் 3 ஐ பெற்றவர் பின்வருவனவற்றுள் எத் தொகுதிக்குள் அடங்குவார்
- (1) முகாமையாளர்கள்
(2) அடிப்படை தொடக்க ஆற்றல் உள்ள தொழில்வினைஞர்
(3) சுயாதீனமாக செயற்படத்தக்க நுட்பர்கள்
(4) ஒரு குறித்த மட்டத்தில் மேற்பார்வையின் கீழ் செயற்படத்தக்க நுட்பவியலாளர்கள்
38. R.P.L மதிப்பீட்டிற்காக ஒருவர் விண்ணப்பிக்க வேண்டிய நிறுவனம்
- (1) தேசிய இளைஞர் சேவைகள் மன்றம்
(2) பிரதேச செயலகம்
(3) தேசிய கைத்தொழில் அபிவிருத்தி அதிகார சபை
(4) தொழினுட்பக்கல்லூரி
39. முதலுதவி செயற்பாட்டின் போது செயற்கை சுவாசம் வழங்கும் சந்தர்ப்பத்தில் ஒருவர் ஒரு செக்கனுக்கு (01 Sec) எத்தனை தடைவ மூச்சு வழங்க வேண்டும்?
- (1) 1 - 2 (2) 14 - 18 (3) 18 - 20 (4) 28 - 30
40. தறைதல் மூலம் இணைப்பை மேற்கொள்ளக்கூடிய ஓடகமாக அமைவது?
- (1) அலுமினியம் (2) தரையோடு (3) மரப்பலகை (4) யாவும் சரி

2. பொருட்களின் இயல்புகளை அடிப்படையாக கொண்டே அவற்றை உற்பத்தியின் போது வகைப்படுத்தி பயன்படுத்துகின்றனர்
 - a) எளிதில் உருகுதன்மையின் பயன்கள் 3 தருக?
 - b) பொருட்களை திரவ நிலைக்கு கொண்டு வருவது பற்றிய அறிவு என் அவசியம்
 - c)
 - i. பொருளொன்றின் வெப்ப இயல்புகள் பற்றி அறிந்திருக்க வேண்டிய நிர்மாணிப்புக்கள் என்
 - ii. பொருட்கள் கொண்டுள்ள வெப்ப இயல்புகள் எவை?
3. செயற்கை பலகைகளின் பாவனை அதிகரித்த போதும் அரிமரத்திற்கான கேள்வி தற்போதும் நிலவுகின்றது.
 - a) அரிமரம் ஒன்றின் ஈரலிப்பின் அளவை காணும் முறையை விபரிக்க
 - b) ஒருவித்திலை தாவரத்தின் பண்புகள் 3 தருக?
 - c)
 - i. செயற்கை பலகை வகைகள் 2ஐ குறிப்பிடுக?
 - ii. மரங்களில் காணப்படும் உறுதித்தன்மையை அடிப்படையாக கொண்டு வகைப்படுத்தியுள்ள முறையை குறிப்பிடுக
4. தொழில்நுட்பக் கருமங்களின் போது பல்வேறு கருவிகள் உபகரணங்கள் பயன்படுத்தப்படுகின்றது, அவை அனைத்துமே மனித வலு மற்றும் இயந்திர வலுவை அடிப்படையாகக் கொண்டே இயங்குகின்றது.
 - a) கை உபகரணங்களைக் காட்டிலும் வலுவியக்க உபகரணங்கள் பயன்படுத்துவதில் காணப்படும் சிறப்புகள் 03 தருக.
 - b) கிராமிய மட்டத்தில் தயாரிக்கப்படும் கைஉபகரணங்களில் காணப்படும் குறைபாடுகள் 03 தருக.
 - c) வலுவியக்க உபகரணங்களை கையாளும் முன்னர் அதனது அறிவுறுத்தற் கையேட்டினை முதலில் வாசிக்க வேண்டியதன் நோக்கம் யாது?
5. நிர்மாண வேலைகளில் அசுப்பெஸ்ரோஸின் பயன்பாடும் இன்றியமையாத ஒன்றாக மாறிவிட்டது
 - a) அசுப்பெஸ்ரோஸ் உற்பத்தியில் பயன்படுத்தப்படும் மூலப்பொருட்கள் எவை?
 - b) i. அசுப்பெஸ்ரோஸில் காணப்படும் பண்பு யாது?
ii. அசுப்பெஸ்ரோசினை பயன்படுத்தி உற்பத்தி செய்யப்படும் பொருட்கள் 3 தருக?
 - c) அசுப்பெஸ்ரோஸின் பயன்பாடு தற்காலத்தில் குறைவடைந்து வருவதற்கான காரணம் யாது?
6. சீமெந்தின் பாவணையைப்போன்றே சுண்ணாம்பின் பாவணையும் நிர்மாணத்துறையில் முக்கியம் பெற்றதாக காணப்படுகின்றது
 - a) நீறிய சுண்ணாம்பு தயாரிக்கும் போது நடைபெறும் இரசாயனத் தாக்கத்தை குறிப்பிடுக
 - b) நிர்மாண வேலைகளின் போது சுண்ணாம்பு பயன்படுத்தப்படும் சந்தர்ப்பங்கள் 3 தருக
 - c) சுண்ணாம்பு கலக்கப்பட்ட சாந்தின் தன்மைகள் 3 தருக?
7. பின்வருவனவற்றிற்கு சிறுகுறிப்பு எழுதுக
 - a) பொறிமுறைவரைதலில் அளவிடை
 - b) செங்கல் உற்பத்தி
 - c) தொழினுட்பவியல் வேலைத்தளங்களில் பாதுகாப்பு
 - d) 3R எண்ணக்கரு

8. நீர்குழாய் இணைப்பு என்பது இன்றைய காலகட்டத்தில் மனிதனது நீர்த்தேவையை இலகுவாக மேற்கொள்ள பெரு உதவியை வழங்குகின்றது. பின்வரும் படத்தினை அடிப்படையாகக் கொண்டு கேட்கப்படும் வினாக்களுக்கு விடை தருக.



மேலே படத்தில் காட்டப்பட்டுள்ள A – F ஆகிய பகுதிகளை குறித்துக் காட்டுக.

- b) குறித்த இணைப்பை மேற்கொள்ளும்போது பயன்படுத்தப்படும் இணைப்புப் பொருட்கள் யாவை?
- c) மேலே காட்டப்பட்ட இணைப்பை தயாரிக்க தேவையான மாதிரி மதிப்பீட்டு பட்டியலைத் தயார் செய்க
