



අධ්‍යාපන අමාත්‍යාංශය  
கல்வி அமைச்சு  
Ministry of Education

G. C. E. Ordinary Level | අ. පො. ක. කාමාන්‍ය පෙළ | 2022 (2023)

## Student Seminar Series

### ශිෂ්‍ය සම්මන්ත්‍රණ මාලාව

Practice Paper | උපකාරක ප්‍රශ්න පත්‍ර

# Geography

# භූගෝල විද්‍යාව



Question Paper - I, II | ප්‍රශ්න පත්‍රය - I, II (සිංහල මාධ්‍යය)



එනසා  
The National e-learning Portal for The General Education

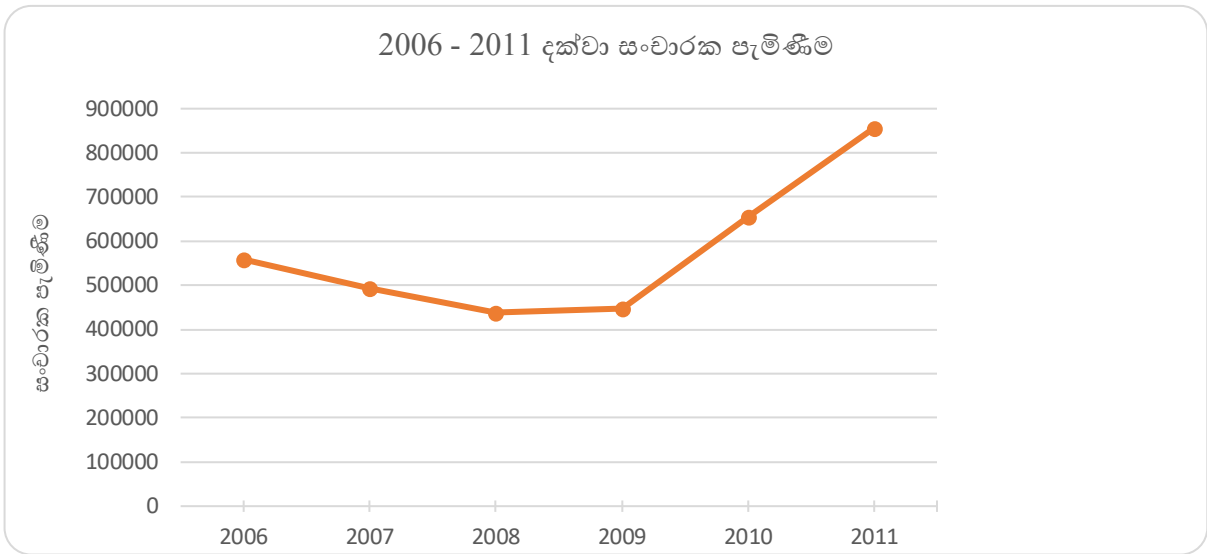
දුරස්ථ අධ්‍යාපන පුවර්ධන ශාඛාව | ජාතික භාෂා හා මානව ශාස්ත්‍ර ශාඛාව



• අංක 11 සිට 15 තෙක් හිස්තැන්වලට සුදුසු වචන යොදා සම්පූර්ණ කරන්න.

- 11. දකුණු ඇමරිකා මහාද්වීපයේ රටවල් අතරින් වැඩි ම ජන සංඛ්‍යාවක් වාසය කරන රට වන්නේ ..... යි.
- 12. සමෝච්ච රේඛා ඉතාමත් ආසන්න ව පිහිටා තිබීම ..... බැවුමක විශේෂ ලක්ෂණය කි.
- 13. ලෝකයේ උසින් ම පිහිටා ඇති විල ..... වේ.
- 14. මන්නාරම ආශ්‍රිත ව මැතක දී ඉදි කළ සුළං බලාගාරය ..... ලෙස හඳුන්වයි.
- 15. කිරි ගව සම්පත් හුවමාරු මධ්‍යස්ථානය ..... ප්‍රදේශයේ පිහිටා ඇත.

• අංක 16 සිට 19 තෙක් ප්‍රශ්නවලට පිළිතුරු සැපයීම සඳහා පහත දී ඇති ප්‍රස්තාරය උපයෝගී කර ගන්න.



ඉහත ප්‍රස්තාරයට අනුව,

- 16. සංචාරක පැමිණීම ඉහළ ම අගයක් වාර්තා වී ඇත්තේ ..... වර්ෂයේ දී ය.
- 17. අඩු ම සංචාරක පැමිණීම වාර්තා වන්නේ ..... වර්ෂයේ දී ය.
- 18. සංචාරක පැමිණීම අඩු මට්ටමක සිට එකවර ම ..... වර්ෂයේ සිට වර්ධනය වී ඇත.
- 19. 2007 වර්ෂයේ සංචාරකයන්ගේ පැමිණීම ..... ක් පමණ වේ.



- අංක 25 සිට 36 තෙක් ඇති එක් එක් ප්‍රශ්නයට දී ඇති පිළිතුරු හතර අතරින් නිවැරදි හෝ වඩාත් ගැලපෙන හෝ පිළිතුර තෝරා ඊට හිමි අංකය ඉදිරියේ ඇති තිත් ඉර මත ලියා දක්වන්න.

25. පහත A සිට E දක්වා ඇති තොරතුරු අතරින් වී වගාවේ දී වියළි කලාපයට අදාළ තොරතුරු දෙකක් පමණක් ඇතුළත් පිළිතුර තෝරන්න.

- වැසි ජලය හා ජල සම්පාදනයෙන් වගාව සිදු කරයි
- ගංගා මිටියාවත් හා පහත් ප්‍රදේශවල වී වගාව සිදු කරයි
- කුඩා බිම් කට්ටිවල වී වගාව සිදු කරයි
- සහල් අතිරික්තයක් නිපදවයි
- හෙල්මළු ක්‍රමයට වී වගාව සිදු කරයි

1. A හා B                      2. A හා D                      3. B හා C                      4. D හා E (.....)

26. 1:50,000 භූ ලක්ෂණ සිතියම්වල පරිමාණය දක්වා ඇත්තේ,

- ඉහළ වට තීරුවේ ය
- මුහුණත තොරතුරු වල ය
- පහළ වට තීරුවේ ය
- ඇතුළත මායිම් තීරුවේ ය (.....)

27. ශ්‍රී ලංකාවේ වාසුළු වැසි ඇති වන කාලය වන්නේ ,

- අප්‍රේල් - මැයි
- ජූනි - ජූලි
- ඔක්තෝබර් - දෙසැම්බර්
- දෙසැම්බර් - පෙබරවාරි (.....)

28. සංවර්ධනය මැනීමේ වර්තමාන මිනුමක් නොවන්නේ,

- දළ ජාතික නිෂ්පාදනය
- ලදරු මරණ අනුපාතිකය
- සාක්ෂරතාව
- උපතේ දී ආයු අපේක්ෂාව (.....)

29. 1:50,000 පරිමාණයේ සිතියමක 14 cm ක් දිග මාර්ගයක සැබෑ දුර වන්නේ,

- 3.5 Km
- 7 Km
- 28 Km
- 56 Km (.....)

30. 2012 වර්ෂයේ ශ්‍රී ලංකාවේ ජන ව්‍යාප්තියට අනුව අඩු ම ජන සංඛ්‍යාවක් සහිත පළාත වන්නේ,

- ඌව
- සබරගමුව
- උතුරු මැද
- උතුරු (.....)

31. ශීලා ගෝලය සමන්විත වන ප්‍රධාන භූ තැටි ගණන වන්නේ,

- 03 කි
- 05 කි
- 06 කි
- 07 කි (.....)

32. ප්‍රාවරණය හා හරය වෙන් කරන අසන්තනිය හඳුන්වන්නේ,

- ගුට්ටන්බර්ග්
- මොහොරොවිසික්
- කොන්රඩ්
- ලේමන් (.....)

33. 2013 වර්ෂයේ දකුණු ආසියාතික රටවල සාමාන්‍ය වාර්ෂික වර්ධන වේගය අඩු ම රට වන්නේ ,

- 1. ඉන්දියාව
- 2. ශ්‍රී ලංකාව
- 3. බංග්ලාදේශය
- 4. නේපාලය (.....)

34. මානුෂ සංවර්ධන දර්ශක අගය අනුව බෙදා දක්වා ඇති රටවල් කාණ්ඩ ගණන වන්නේ,

- 1. 03 කි
- 2. 04 කි
- 3. 05 කි
- 4. 06 කි (.....)

35. ලෝකයේ මුහුදු මට්ටමින් වඩාත් උසින් ම පිහිටා ඇති සානුව වන්නේ,

- 1. මොංගෝලියානු
- 2. ඩෙකැන්
- 3. ටිබෙට්
- 4. පාමීර් (.....)

36. පෘථිවිය මත ඇති මිරිදිය ජල ප්‍රමාණයෙන් භූගත ජල ප්‍රතිශතය කොපමණ ද ?

- 1. 20 %
- 2. 38 %
- 3. 52 %
- 4. 79 % (.....)

• පහත **A, B, C** හා **D** වලින් දක්වා ඇති එකිනෙකට සම්බන්ධ මාතෘකා යුගල හොඳින් අධ්‍යයනය කොට අංක 37 සිට 40 තෙක් අසා ඇති ප්‍රශ්නවලට පිළිතුරු සපයන්න.

A - 1. උන්නතාංශය

B - 1. තිරසර සංවර්ධනය

2. උෂ්ණත්වය

2. පරිසර සමතුලිතාව

C - 1. වනභරණය

D - 1. නාගරීකරණය

2. නායයෑම්

2. පරිසර දූෂණය

37. පළමුවැන්නේ වැඩි වීම දෙවැන්නට හේතු වන බවට දැක්විය හැකි මාතෘකා යුගලය කුමක් ද ?

- 1. A
- 2. B
- 3. C
- 4. D (.....)

38. දෙවැන්නේ ස්ථාවරය කෙරෙහි පළමුවැන්න බලපාන බවට දැක්විය හැකි මාතෘකා යුගලය මින් කුමක් ද ?

- 1. A
- 2. B
- 3. C
- 4. D (.....)

39. දෙවැන්නේ අඩු වීම කෙරෙහි පළමුවැන්නේ වැඩි වීම හේතු වන බවට දැක්විය හැකි මාතෘකා යුගලය කුමක් ද ?

- 1. A
- 2. B
- 3. C
- 4. D (.....)

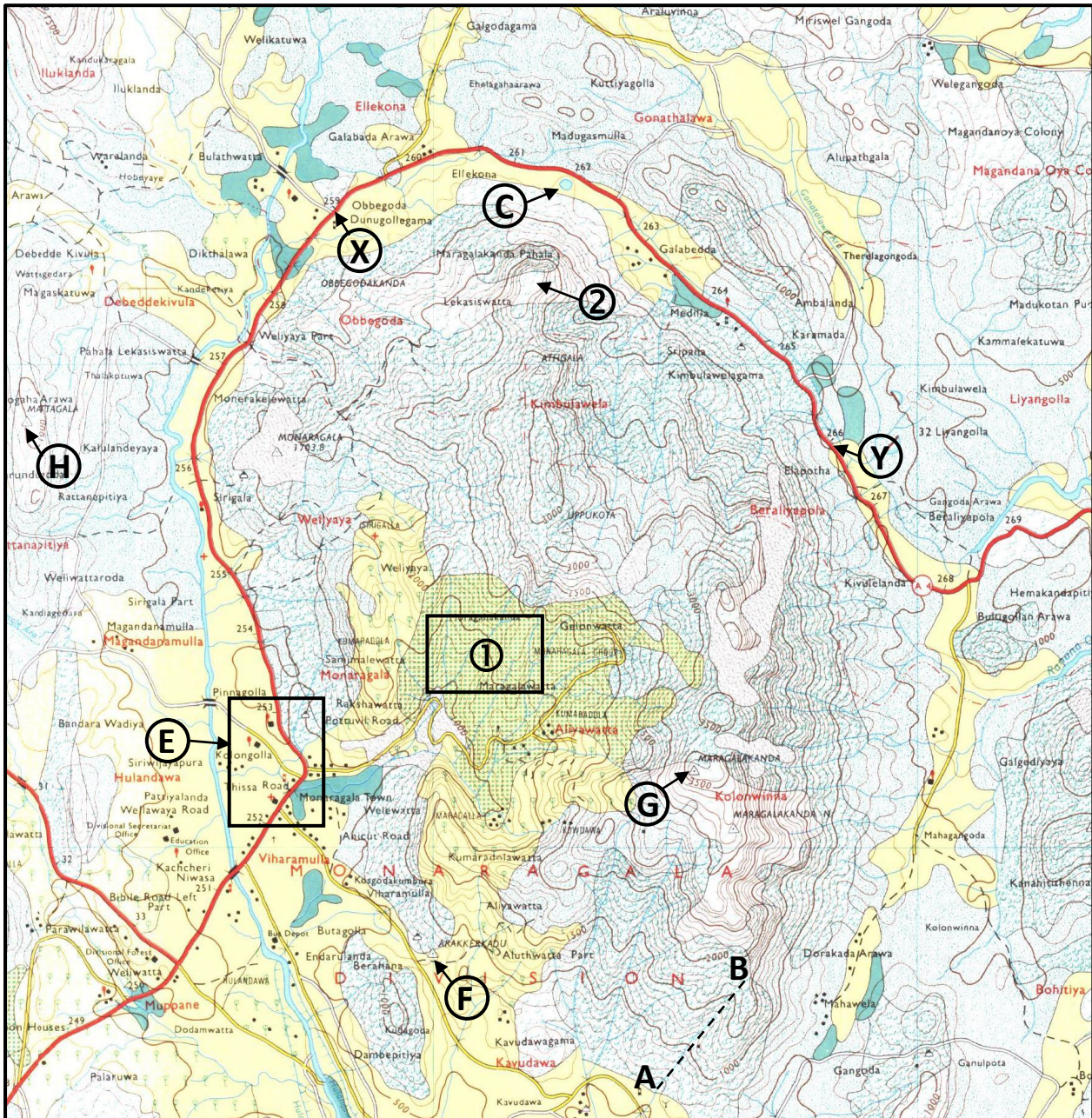
40. පළමුවැන්නේ අවිධිමත් බව දෙවැන්නට හේතු වන බව දැක්විය හැකි මාතෘකා යුගලය කුමක් ද ?

- 1. A
- 2. B
- 3. C
- 4. D (.....)





(අ)





(ආ) ඔබ වෙත සපයා ඇති ලෝක සිතියම හොඳින් අධ්‍යයනය කර, පහත සඳහන් ප්‍රශ්නවලට පිළිතුරු සපයන්න. පිළිතුරු සැපයීම සඳහා ලෝක සිතියමට යාබද ව දක්වා ඇති තීරුව යොදා ගන්න.

- අංක (i) සිට (v) දක්වා එක් එක් ප්‍රශ්නයට ඉදිරියෙන් දී ඇති ඉංග්‍රීසි අක්ෂර තුන අතුරෙන් නිවැරදි පිළිතුර දැක්වෙන අක්ෂරය සිතියමෙන් තෝරා, සිතියමට යාබද ව ඇති තීරුවේ එක් එක් ප්‍රශ්න අංකය ඉදිරියේ ඇති කොටුව තුළ ලියා දක්වන්න.

i. වටිනා යපස් කෙත් ඇති යුක්රේනය - A B C

ii. කොංගෝ වනාන්තරය - D E F

iii. ජිබ්‍රෝල්ටා සමුද්‍ර සන්ධිය - G H I

iv. ආසියාවෙන් බැහැර ව වී වගා කරන මැඩගස්කරය - J K L

v. පිලිපීන දූපත් - M N O

(ලකුණු 05)

(ඉ) ඔබ වෙත සපයා ඇති ශ්‍රී ලංකා සිතියම හොඳින් අධ්‍යයනය කර, පහත සඳහන් ප්‍රශ්නවලට පිළිතුරු සපයන්න. පිළිතුරු සැපයීම සඳහා ශ්‍රී ලංකා සිතියමට යාබද ව දක්වා ඇති තීරුව යොදා ගන්න.

- අංක (i) සිට (v) දක්වා එක් එක් ප්‍රශ්නයට ඉදිරියෙන් දී ඇති ඉංග්‍රීසි අක්ෂර තුන අතුරෙන් නිවැරදි පිළිතුර දැක්වෙන අක්ෂරය සිතියමෙන් තෝරා, සිතියමට යාබද ව ඇති තීරුවේ එක් එක් ප්‍රශ්න අංකය ඉදිරියේ ඇති කොටුව තුළ ලියා දක්වන්න.

i. සුළු පොල් ත්‍රිකෝණයට අයත් මිද්දෙනිය - A B C

ii. පර්ල් මුතුපරය - D E F

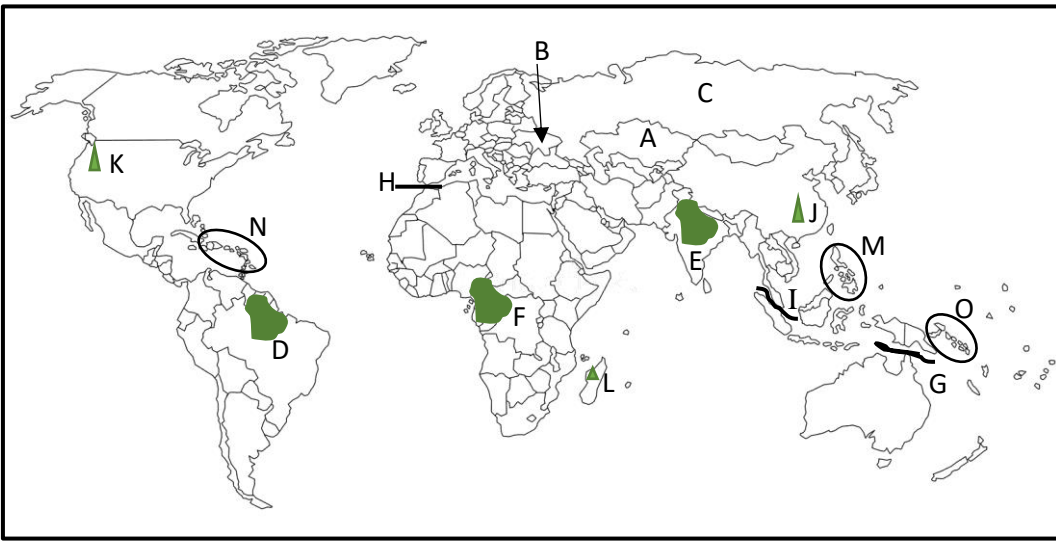
iii. අභ්‍යන්තර කොලපැලැස්ස මාංග බෝග පුහුණු මධ්‍යස්ථානය - G H I

iv. බෝගල මිනිරන් පතල - J K L

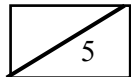
v. ආරුගම්බේ - M N O

(ලකුණු 05)

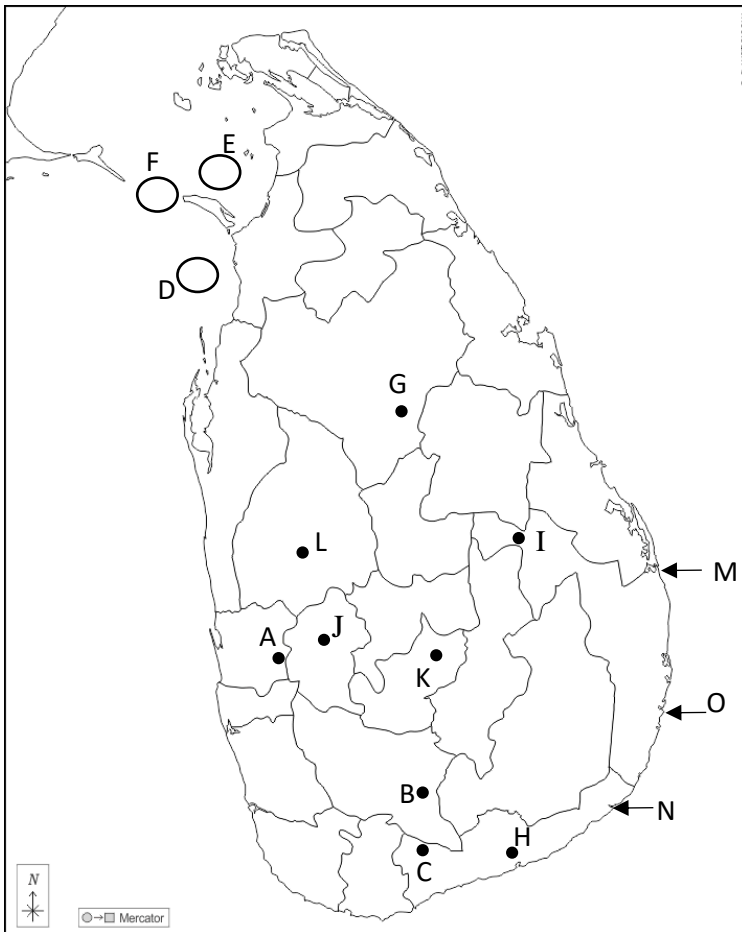
(අ)



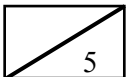
- (i)
- (ii)
- (iii)
- (iv)
- (v)



(ඉ)



- (i)
- (ii)
- (iii)
- (iv)
- (v)



1. (අ) 10 (ආ) 5 (ඈ) 5 20

භූගෝල විද්‍යාව II

1 (අ)

I. -----

II. -----

III. -----

IV. -----

V. -----

VI. -----

VII. -----

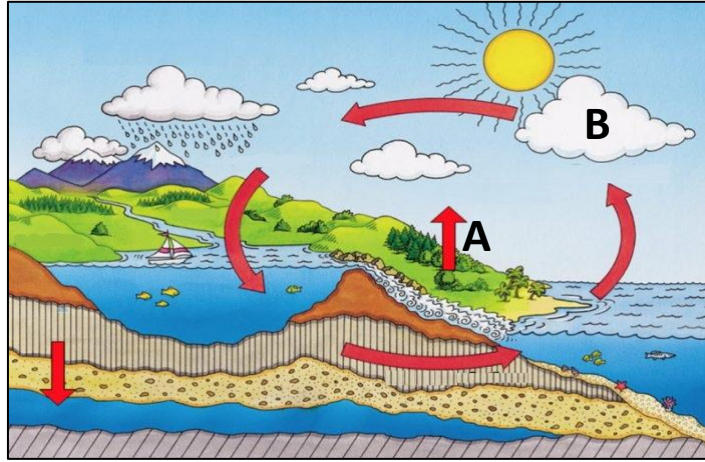
VIII. -----

IX. -----

X. -----

### II කොටස

2. පෘථිවියේ ජල චක්‍රය දැක්වෙන රූපසටහනක් පහත දැක්වේ.



- i) රූප සටහනේ A හා B අක්ෂරවලින් දක්වා ඇති ක්‍රියාවලි දෙක පිළිවෙළින් නම් කරන්න. (ලකුණු 2)
- ii) ප්‍රධාන ජල මූලාශ්‍ර තුනක් නම් කරන්න. (ලකුණු 3)
- iii) (a) ජලයේ ගුණාත්මකභාවය අඩු කිරීමට හේතු වන මානව ක්‍රියාකාරකම් තුනක් ලියන්න.
- (b) ඉන් එකකින් සිදු වන බලපෑම කෙටියෙන් විස්තර කරන්න. (ලකුණු 5)

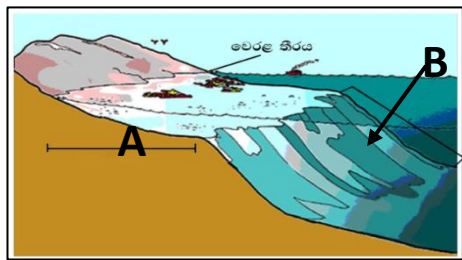
3. i) පහත සඳහන් වනාන්තර ලක්ෂණ සහිත වනාන්තර වර්ග දෙක නම් කරන්න.

A	B
<ul style="list-style-type: none"> <li>- ස්තර කිහිපයක් පැවතීම</li> <li>- කොංගෝ ඌයාණියේ දක්නට ලැබේ</li> <li>- කොටියා, රිලවුන් වැනි සතුන් දැකිය හැකි වීම</li> </ul>	<ul style="list-style-type: none"> <li>- ශාක කේතු රූපාකාර වේ.</li> <li>- උතුරු ඇමරිකාවේ බටහිර වෙරළ ප්‍රදේශය</li> <li>- ගෝනා, පිනිමුවා වැනි සතුන් දැකිය හැකි වීම</li> </ul>
<span style="float: right;">(ලකුණු 2)</span>	

- ii) ජෛවගෝලයේ පැවැත්ම කෙරෙහි වනාන්තර වැදගත් වන්නේ කෙසේදැයි කරුණු තුනක් ඇසුරින් දක්වන්න. (ලකුණු 3)
- iii) වනාන්තර ශීඝ්‍රයෙන් අඩු වීම ජෛවගෝලයේ පැවැත්මට බලපාන ආකාරය කරුණු තුනක් මගින් දක්වා ඉන් එකක් පැහැදිලි කරන්න. (ලකුණු 5)

4. i) මෙම රූප සටහනට අනුව A හා B ලෙස නම් කර ඇති සාගරික ලක්ෂණ දෙක නම් කරන්න. (ලකුණු 2)

- ii) පහත A, B, C වලට අයත් මුහුදු ප්‍රදේශ එක බැගින් නම් කරන්න.
  - A - සම්පූර්ණයෙන් ගොඩබිමෙන් වට වූ මුහුදු
  - B - අර්ධ වශයෙන් ගොඩබිමෙන් වට වූ මුහුදු
  - C - සාගරයට සම්බන්ධ ව සාගරයේ ම පිහිටි මුහුදු



(ලකුණු 3)

භූ



iii) (a) උතුරු අක්ෂාංශ 23.5<sup>0</sup> හා දකුණු අක්ෂාංශ 23.5<sup>0</sup> අතර පිහිටි දේශගුණ කලාපය ද, දකුණු අක්ෂාංශ 23.5<sup>0</sup> හා දකුණු අක්ෂාංශ 66.5<sup>0</sup> අතර පිහිටි දේශගුණ කලාපය වෙන වෙන ම පිළිවෙළින් නම් කරන්න.

(b) ඔබ ඉහත (a) හි නම් කළ එක් දේශගුණික කලාපයක කැපී පෙනෙන ලක්ෂණ දෙකක් කෙටියෙන් පැහැදිලි කරන්න.  
(ලකුණු 5)

5.

i) ශ්‍රී ලංකාවේ තේ වගාවට හිතකර භෞතික සාධක දෙකක් නම් කරන්න. (ලකුණු 2)

ii) වතු කෘෂිකර්මයේ දක්නට ලැබෙන විශේෂ ලක්ෂණ තුනක් ලියන්න. (ලකුණු 3)

iii) වර්තමානයේ ශ්‍රී ලංකාවේ තේ කර්මාන්තය ආශ්‍රිත ව මතු ව ඇති ගැටලු තුනක් සඳහන් කර ඉන් එකක් කෙටියෙන් පැහැදිලි කරන්න. (ලකුණු 5)

6.

i) ශ්‍රී ලංකාවේ නියඟ ආපදාව බහුල ව දක්නට ලැබෙන දිස්ත්‍රික්ක දෙකක් නම් කරන්න. (ලකුණු 2)

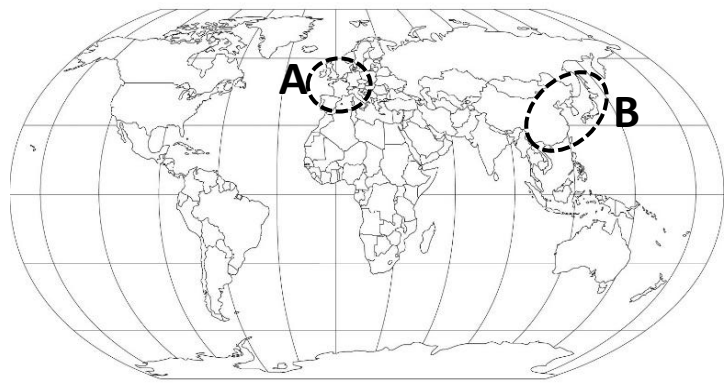
ii) නියඟ ආපදාව ඇති වීමට බලපාන සාධක තුනක් ලියන්න. (ලකුණු 3)

iii) (a) දේශගුණික වෙනස් වීම් අවම කිරීම පිළිබඳ අවධානය යොමු කරමින් පවත්වන ලද සමුළු දෙකක් නම් කරන්න.

(b) දේශගුණික වෙනස් වීම් අවම කිරීමට ජාතික වශයෙන් යෝජනා වී ඇති ක්‍රියාමාර්ග තුනක් සඳහන් කරන්න.  
(ලකුණු 2)

7.

i) පහත සිතියමෙහි A හා B ලෙස නම් කර ඇති ප්‍රධාන ජන සංකේන්ද්‍රණ කලාප දෙක නම් කරන්න.  
(ලකුණු 2)



ii) ලෝකයේ අසම ජන ව්‍යාප්තිය කෙරෙහි බලපාන භෞතික සාධක දෙකක් හා මානුෂ සාධකයක් වෙන වෙන ම නම් කරන්න. (ලකුණු 3)

iii) ලෝකයේ අධික ජන සංකේන්ද්‍රණ ආශ්‍රිත ව මතු වී ඇති ගැටලු තුනක් දක්වා , ඉන් එකක් පැහැදිලි කරන්න. (ලකුණු 5)

8.

i) ශ්‍රී ලංකාවේ ක්‍රියාත්මක එකලස් කිරීමේ කර්මාන්ත දෙකක් නම් කරන්න. (ලකුණු 2)

ii) විද්‍යුත් උපකරණ හා විදුලි උපකරණ අතර වෙනස පැහැදිලි කර, උදාහරණය බැගින් දක්වන්න.

(ලකුණු 3)

iii) (a) එකලස් කිරීමේ කර්මාන්තය තුළ වර්තමානයේ දී දක්නට ලැබෙන ගැටලු තුනක් නම් කරන්න.

(b) ඉහත නම් කළ එක් ගැටලුවක් ආර්ථිකය කෙරෙහි බලපාන ආකාරය කෙටියෙන් පැහැදිලි කරන්න.

(ලකුණු 5)

\*\*\*\*\*