



வடமாகாணக் கல்வித் திணைக்களத்தின் அனுசாரையுடன்
தொண்டைமானாறு வெளிக்கள நிலையம் நடாத்தும்

Field Work Centre
தவணைப் பரீட்சை, மார்ச் - 2017
Term Examination, march - 2017

தரம் :- 13 (2017)

விவசாயவிஞ்ஞானம் I

இரண்டு மணித்தியாலங்கள்

மிகப் பொருத்தமான விடையைத் தெரிவு செய்க.

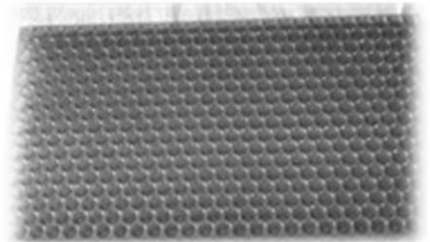
- மத்திய, வடமத்திய மாகாணங்களுடன் தொடர்புபட்ட, அண்மைக்காலத்தில் நிர்மாணிப்புப் பணிகள் விரைவுபடுத்தப்பட்டுள்ள நீர்ப்பாசன அபிவிருத்தித் திட்டம்.
1) விக்ரோறியா 2) இரணமடு 3) சமனலவெவ
4) மொற்கஹகந்த 5) உமாஓய
- 2015இல் இலங்கைப் பொருளாதாரத்திற்கு விவசாயத்தின் பங்களிப்பு சதவீதத்தில்
1) 10.1 2) 7.9 3) 11.1 4) 11.9 5) 12.2
- கற்றையன் மாற்றீட்டுக்கொள்ளவை அதிகமாகக் கொண்ட மண்ணில் அதிகளவில் காணப்படக்கூடிய அசேதனக்கூறு
1) வேமிகுயுலைற் 2) மொன்ற்மொறிலோனைற்
3) உக்கல் 4) இலைற்று 5) கயோலினைற்று
- பயிர்களின் ஒளித்தொகுப்பு வீதத்தை அதிகரிப்பதில் முக்கியத்துவமான நிறங்களாக கருதப்படுவன,
1) பச்சை நிறவொளி 2) மஞ்சள் நிறவொளி 3) ஊதா நிறவொளி
4) சிவப்பு, செம்மஞ்சள் ஒளி 5) சிவப்பு, நீலவொளி
- பெல்ஸ்பார் எனும் கனியம் கயோலினைற்றாக மாறும் செயன்முறை எவ்வாறு அழைக்கப்படுகிறது
1) ஒட்சியேற்றம் 2) நீர்ப்பகுப்பு 3) நீரேற்றம்
4) கரைதல் 5) தாழ்த்தல்
- ஒரு குறிப்பிட்ட அளவிற்கு மேலாக விவசாயக்காணிகளை குறித்த ஒரு நபர் வைத்திருப்பதை தடுக்க உருவாக்கப்பட்ட சட்டமும் ஆண்டும்,
1) 1ஆம் இலக்க நெற்காணிச்சட்டம் -1958
2) 1ஆம் இலக்க காணி மறுசீரமைப்புச் சட்டம் -1972
3) 42 ம் இலக்க விவசாயக் காணிச்சட்டம் -1973
4) 39 ஆம் இலக்க காணி மறுசீரமைப்புச் சட்டம் -1975
5) 2ஆம் இலக்க நெற்காணிச்சட்டம் -1968
- ஈரவலயம், இடைவலயம், உலர்வலயங்களில் உள்ளடக்கப்படும் விவசாயச் சூழலியல் வலயங்கள் முறையே,
1) 15, 20, 11 2) 11, 20, 15 3) 10, 20, 16
4) 15, 10, 21 5) 16, 15, 15
- துணைப்பண்படுத்தல் உபகரணமாய் அமைவது,
1) சட்டிக்கலப்பை 2) நாட்டுக்கலப்பை 3) சுவிஸ்லோரா
4) இலேசான இரும்புக்கலப்பை 5) சுழல்கலப்பை
- மாட்டின் அசையுண்வயிறு தொடர்பான சரியான கூற்றுக்கள்
A. மாட்டின் இரைப்பையின் மொத்தக் கொள்ளளவில் 80% அளவைக் கொண்டது.
B. வயிற்றுக்குழியின் இடதுபுறமாகக் காணப்படுகிறது.
C. இதன் pH அண்ணளவாக 8.2 ஆகும்.
D. இதன் உடசுவர் தேன்கூட்டின் அமைப்பை ஒத்ததாகக் காணப்படும்.
1) A,B 2) A,B,D 3) A,B,C
4) B,C,D 5) A,B,C,D

10. பசுவின் வேட்கைக் காலம் தொடர்பான பிழையான கூற்று
- 1) வேட்கை அறிகுறிகள் பொதுவாக 18 - 24 மணித்தியாலங்கள் நீடிக்கும்
 - 2) வேட்கை அறிகுறிகளை அவதானித்து 12 மணித்தியாலங்களில் சினைப்படுத்தலாம்
 - 3) சினைப்படாத பசு 18 நாட்களுக்கு ஒருதடவை வேட்கை அறிகுறிகளைக் காட்டும்.
 - 4) வேட்கை அறிகுறிகள் ஆரம்பித்து 12 மணித்தியாலங்களின் பின் சூலிடல் நடைபெறும்
 - 5) பண்ணைகளில் வளர்க்கப்படும் 50% மான பசுக்களில் வேட்கை அறிகுறிகளை தெளிவாக அவதானிக்க முடியாது.
11. பீடைப்பூச்சிகள் தொடர்பான பிழையான கூற்று
- 1) நெல்முட்டுப்பூச்சி, ஏபிட்டு, வெண்ணை போன்றவை குத்திஉறிஞ்சும் வாயுறுப்பைக் கொண்டன.
 - 2) பனிப்பூச்சி, இலைச்சுரங்கமறுப்பான் போன்ற பூச்சிகள் வர்ணம் தைசனொப்ரெறாவைச் சேர்ந்தன.
 - 3) வெட்டிமெல்லும் வாயுறுப்பைக் கொண்ட வர்ணங்களுள் கொலியொப்ரெறா, லெபிடொப்ரெறா அடங்குகின்றன.
 - 4) முழுஉருமாற்றத்தைக் கொண்ட பூச்சி வர்ணங்களாக கொலியொப்ரெறா, லெபிடொப்ரெறாவைக் குறிப்பிடலாம்
 - 5) டிப்ரெறா வர்ணத்தில் குத்திஉறிஞ்சும் பூச்சிகளும் ஒற்றிஉண்ணும் வாயுறுப்பைக் கொண்ட பூச்சிகளும் அடங்குகின்றன.
12. பயிர்களில் ஏற்படும் நோய்கள் சில கீழே தரப்பட்டுள்ளன.
- A. நாற்று அடியமுகல்
B. கரட் மென்னமுகல்
C. வாழை குருமன் நோய்
D. உருளைக்கிழங்கு பிற்கூற்று வெளிநல்
- இவற்றில் பற்றீரிய நோய்களாக அமைவன,
- 1) B மட்டும் 2) D மட்டும் 3) A, B மட்டும் 4) C, D மட்டும் 5) A, B, D மட்டும்
13. பண்ணை விலங்குகளுக்கான செறிவுத்தீனிக் கலவையில் புரதநிரப்பிகளாகப் பயன்படுத்தக் கூடிய உணவுகள்,
- 1) தேங்காய்ப் பிண்ணாக்கு, மீன்தூள், தவிடு
 - 2) நெல், சோளம், தாவரஎண்ணெய்
 - 3) சோயாப் பிண்ணாக்கு, இறைச்சி உணவு, சோளம்
 - 4) சோளம், தாவரஎண்ணெய், குருதியுணவு
 - 5) தேங்காய்ப் பிண்ணாக்கு, மீன்தூள், பால்உணவு
14. நெற்தாவரத்தின் விருத்திப்பருவங்கள் தொடர்பான சரியான கூற்று,
- 1) நெற்செய்பயிர்ச் செய்கையில் இனப்பெருக்கப் பருவத்திற்கான காலம் வரக்கத்திற்கேற்ப மாறுபடும்.
 - 2) நெற்செய்பயிர்ச் செய்கையில் முதிர்ச்சிப் பருவத்திற்கான காலம் அண்ணளவாக 30 நாட்களாகும்
 - 3) நெற்செய்பயிர்ச் செய்கையில் வளர்ச்சிப் பருவத்திற்கான காலம் அண்ணளவாக 30 நாட்களாகும்.
 - 4) மூன்றைமாத நெற்பயிர்ச்செய்கையின் போது முதிர்ச்சிப் பருவம் ஏனைய பருவங்களைவிட கூடிய நாட்களைக் கொண்டிருக்கும்.
 - 5) நெற்பயிர்ச் செய்கையில் வளர்ச்சிப்பருவத்தின் காலம் காலநிலையுடன் வேறுபடும்.
15. இழையவளர்ப்பு தொடர்பான சரியான கூற்று
- 1) வளர்ப்பூடகங்கள் கனலடுப்பில் அல்லது அழுக்கவடுகலனில் வைப்பதன்மூலம் கிருமியழிக்கப்படுகிறது.
 - 2) இழையவளர்ப்பின் ஆரம்பத்தில்(பெருக்கல் அவத்தை)ஊடகத்தில் ஓட்சின் சேர்க்கப்படும்.
 - 3) இழையவளர்ப்பில் பயன்படுத்தப்படும் தாய்த்தாவரம் explant என அழைக்கப்படுகிறது
 - 4) இழையவளர்ப்பிற்கு பயன்படும் ஓமோன்கள் மற்றும் விற்றமின்கள் ஈரநிலை வாயுக் கிருமியழித்தலிற்கு உட்படுத்தப்படும்.
 - 5) இழையவளர்ப்பில் உபவளர்ப்பின் போது அருவிக்கோட்டுப் பாய்ச்சல்கபின்ற இன்றியமையாததாகும்.
16. இவ்வுபகரணத்தின் பெயரையும் பயன்பாட்டினையும் சரியாகக் குறிப்பிடுவது,
- 1) pH மானி – மண் pH பெறுமானத்தினை அளத்தல்
 - 2) ஊடுருவல் மானி – மண் எதிர்ப்புதிற்னை அளத்தல்
 - 3) பியூற்றோமீற்றர் - பாலின் கொழுப்பு சதவீதத்தை கண்டறிதல்
 - 4) ஈரமானி – வளியின் ஈரப்பதனை அளத்தல்
 - 5) உறிஞ்சல் மானி – மண்ஈரப்பதனை அளத்தல்



17. பிறப்புரிமை அமைப்பு AaBb இடைய தாவரம் புணரிகளை உருவாக்கும் போது AB புணரிகள் உருவாக்கப்படும் விகிதம்.(இரண்டு பரம்பரை அலகுகளும் சுயாதீனமானவை எனக் கொள்க)
1) 1/2 2) 1/3 3) 1/4 4) 1/6 5) 1/8
18. பயிரின் நுகர்வு நீர்ப் பயன்பாடாகக் கணிக்கப்படுவது
1) பயிர்ச்செய்கை நிலத்திலிருந்து ஆவியாக இழக்கப்படும் நீரின் அளவாகும்
2) பயிரினால் ஆவியுயிர்ப்பாக இழக்கப்படும் நீரின் அளவாகும்
3) பயிரின் உடற்தொழிலியல் செயற்பாடுகளுக்கு செலவாகும் நீரின் அளவாகும்
4) பயிரினால் ஆவியுயிர்ப்பாக இழக்கப்படுவதும், பயிரின் உடற்தொழிலியல் செயற்பாடுகளுக்கு செலவாகும் மொத்த நீரின் அளவாகும்.
5) பயிர்ச் செய்கை நிலத்திலிருந்து ஆவியாக இழக்கப்படுவதும் ஆவியுயிர்ப்பாக இழக்கப்படுவதும், பயிரின் உடற்தொழிலியல் செயற்பாடுகளுக்கு பயன்படுத்தப்படுவதுமான மொத்த நீரின் அளவாகும்.
19. சோளம் வித்து தொடர்பான பிழையான கூற்று,
1) கூற்றுக்கனியம் வித்துறையுடன் தளர்வாக பிணைந்துள்ளது.
2) வித்து நுண்துவாரம் , வித்துத்தழுப்பு போன்ற பகுதிகள் காணப்படுவதில்லை.
3) தரைக்குக் கீழான முளைத்தலைக் காட்டுகிறது.
4) பிரதான உணவு சேமிப்பு மாப்பொருளாகும்.
5) முளையப்பகுதியான முளைத்தண்டு மடலிலையினால் பாதுகாக்கப்பட்டுக்கும்.
20. மட்காப்பில் பயன்படுத்தப்படும் அவரையத் தாவரங்கள் பின்வருவனவற்றுள்
A. **Pueraria phaseoloides**
B. **Centrosema pubescens**
C. **Saventhara**
D. **Ilucene lucocepala**
E. **Gunie**
1) A,B 2) B,C 3) A, E 4) B,C,D 5) A,B,E
- 21.. வித்துக் கிருமியழித்தல் தொடர்பான சரியான கூற்று/ கூற்றுக்கள்.
A. வித்தின் முலம் பரவும் நோய்ப்பீடைகள் கட்டுப்படுத்தப்படுகின்றன.
B. பங்கசு நாசினிகள் பயன்படுத்தப்படுகின்றன.
C. தரைக்கீழான முளைத்தலைக் காட்டும் வித்துக்களுக்கு மட்டும் பயன்படுத்தப்படும்.
D. வித்துக் கிருமியழித்தல் விதைச்சிகிச்சை முறைகளில் ஒன்றாகும்.
1) A,B 2) A,D 3) A,B,C 4) A,B,D 5) A,B,C,D
22. நீர்ப்பாசனம் தொடர்பான கூற்றுக்கள் கீழே தரப்பட்டுள்ளன. இவற்றுள் சரியானது எது?
1. தேறிய நீர்ப்பாசனத்தேவை மொத்த நீர்ப்பாசனத் தேவையிலும் அதிகமாகும்.
2. தேறிய நீர்ப்பாசனத்தேவை நீர்ப்பாசன கொண்டு செல்லல் தொகுதிகளில் தங்கியுள்ளது.
3. நீர்ச்சிக்கன பாசன முறைகளில் நீர்ப்பாசன வினைத்திறன் நூறுசதவீதமாகக் காணப்படும்.
4. நீர்ப்பாசனத்தின்போது மொத்த நீர்ப்பாசனத்தேவை கருத்தில் கொள்ளப்பட வேண்டும் .
5. தேறிய நீர்ப்பாசனத்தேவை எல்லாப் பயிர்வகைகளுக்கும் சமனாகக் காணப்படும்
23. சூரியஒளிச் செறிவை திருத்தமாக அளக்க பயன்படுத்தப்படும் கருவி ,
1) சூரிய ஒளிர்வுமானி 2) சூரிய கதிர்ப்புமானி 3) வெப்பமானி
4) ஈர - உலர் குமிழ் வெப்பமானி 5) ரென்சியோமானி
24. ஆவியாதல் , ஆவியுயிர்ப்பு என்பன தொடர்பான சரியான கூற்றுக்கள்
1) இவ்விரு செயன்முறைகளும் தாவரங்களுடன் மட்டும் தொடர்புடையன
2) இவ்விரு செயன்முறைகளும் உடற்தொழிலியற் செயற்பாடாகும்
3) இவ்விரு செயன்முறைகளும் பகல், இரவு வேளைகளில் நடைபெறும்
4) ஆவியாதல் பெளதிக செயற்பாடாக இருக்கும் அதே நேரம் ஆவியுயிர்ப்பு உடற்தொழிலியற் தோற்றப்பாடாகும்.
5) ஆவியாதல் நிலத்தினும் , ஆவியுயிர்ப்பு தாவரங்களுடனும் தொடர்புபட்ட செயன்முறையாகும்.
25. MS ஊடகம் பயன்படுவது,
1) இழையவளர்ப்பிற்கு
2) வேர்உருவாக்கத்தை தூண்டுவதற்கு
3) திரவப்போசனை ஊடகத் தயாரிப்பிற்கு
4) வித்துக்களை கிருமியழிப்பதற்கு
5) காற்று வளர்ப்பிற்கு

26. உறங்கு நிலையிலுள்ள வித்துக்களின் வாழ்தகவைத் துணிய மிகப்பொருத்தமான முறை
 1) பெற்றிக்கிண்ண முறை 2) றக்டோல்முறை
 3) ரெற்றாசோலியம்குளோரைட்டு முறை 4) மணற்பெட்டி முறை
 5) நெரிடொக்கோமுறை
- 27) மண்ணின் தோற்றவடர்த்தி,
 1) நிலப்பண்படுத்தலுடன் அதிகரிக்கும்.
 2) நிலப்பண்படுத்தலுடன் குறையும்.
 3) நிலப்பண்படுத்தலுடன் மாறாது.
 4) சேதனப்பசளை இடலுடன் அதிகரிக்கும்
 5) குறித்த மண்கிடைக்கு மாறிலியாகும்.
28. கனலடுப்பைப் பயன்படுத்தி துணியப்படும் மண்காரணி,
 1) மண்வளி 2) மண்ணீர் .. 3) மண்எதிர்ப்புதிறன்
 4) மண் pH 5) மண்கனிப்பொருட்கள்
29. தாழ்நாட்டு உலர்வலயத்தில் மென்சாய்வான நிலத்தில் பயிரிடப்பட்டுள்ள திராட்சைப் பயிர்களுக்குப் பொருத்தமான பாசன முறை
 1) தூவற்பாசனம் 2) சால்ப்பாசனம் 3) மட்குடப்பாசனம்
 4) பாத்திப்பாசனம் 5) துளிப்பாசனம்
30. பசுபாலிற்கும் எருமைப் பாலிற்கும் இடையிலான வேறுபாட்டினை திருத்தமாகத் தருவது.
 எருமைப்பால்,
 1) குறைந்த கொழுப்பும் வெண்ணிறமும் உடையது
 2) கூடிய கொழுப்பும் வெண்ணிறமும் உடையது
 3) குறைந்த கொழுப்பும் மஞ்சள் நிறமும் உடையது
 4) கூடிய கொழுப்பும் மஞ்சள் நிறமும் உடையது
 5) கூடிய நீரும் மஞ்சள் நிறமும் உடையது
31. மக்னீசியம் தொடர்பான சரியான கூற்று
 1) அத்தியாவசியமான அசையும் நுண்மூலகமாகும்
 2) அத்தியாவசியமான அசையும் மாமூலகமாகும்...
 3) அத்தியாவசியமற்ற அசையும் நுண் மூலகமாகும்
 4) அத்தியாவசியமற்ற அசையா மூலகமாகும்
 5) அத்தியாவசியமற்ற அசையும் நுண்மூலகமாகும்
32. போசணை தொடர்பான பிழையான கூற்று,
 1) புரதக் கலோரிக் குறைபாடு குவாசியக்கோர் நோய்நிலைமையை ஏற்படுத்தும் ..
 2) விற்றமின் A குறைபாட்டினால் மாலைக்கண் நோய் ஏற்படும்
 3) அயடின் குறைபாடு தைரொட்சின் சுரத்தலை பாதிக்கும்
 4) இரும்புச்சத்துக் குறைபாடு குருதிச்சோகையை ஏற்படுத்தும்
 5) புளோரின் குறைபாடு பற்சிதைவுக்குக் காரணமாக அமையும்
33. நிரம்பல் நிலையில் மண்ணில் காணப்படும் நீர்வகைகள்
 1) பருகுநீர், மயிர்த்துளைநீர், புவியீர்ப்பு நீர்
 2) மயிர்த்துளைநீர், புவியீர்ப்பு நீர்
 3) மயிர்த்துளைநீர், புவியீர்ப்பு நீர்
 4) பருகுநீர், மயிர்த்துளைநீர் ..
 5) நிலத்தடிநீர், மயிர்த்துளைநீர்
- 34) பயிரிடலுக்கான நாற்றுக்களை பெறப் பயன்படும் உபகரணம் ஒன்று படத்திலுள்ளது. இதன் பெயரும் பயனும் யாது?
 1) விதைத் தட்டு, கத்தரி நாற்றுக்களைப் பெறப்பயன்படும்
 2) நாற்றுச்சாடி, தக்காளி நாற்றுக்களைப் பெறப்பயன்படும்
 3) நெரிடொக்கோ தட்டு கத்தரி நாற்றுக்களைப் பெறப் பயன்படும்
 4) நாற்றுச்சாடி, நெல் நாற்றுக்களைப் பெறப்பயன்படும்
 5) விதைத்தட்டு, நெல் நாற்றுக்களைப் பெறப்பயன்படும்.



35. மணல் நாற்றுமேடை தொடர்பான சரியான கூற்று அல்லது கூற்றுக்கள்
 A. மணல் மணணைக் கொண்ட பிரதேசங்களில் பொதுவாகப் பயன்படுத்தப்படுகிறது
 B. பெரிய வித்துக்கள் முளைக்கவிடப் பயன்படுகிறது
 C. ஒட்டுக்கட்டைகளை உற்பத்தி செய்யும் போது பொதுவாகப் பயன்படுகிறது.
 D. நிழலான இடங்களில் அமைக்கப்படும் சரியான கூற்றுக்கள்.
 1) B,D 2) C,D .. 3) A,C 4) B,C,D 5) A,C,D
36. மைக்கிரோ காடினிங் (Micro gardening) எனப்படுவது,
 1) கிராமப்புறங்களில் சிறிய நிலப்பரப்பில் மேற்கொள்ளப்படும் பயிர்ச்செய்கை முறையாகும்
 2) அலங்காரத் தாவரங்களை நகரங்களில் செறிவாக வளர்க்கும் முறையாகும்
 3) நுண்ணீர்ப்பாசன முறைகளைப்பயன்படுத்தி பயிர்ச்செய்யும் முறையாகும்.
 4) அலங்காரத் தாவரங்கள். மூலிகைகள், வீட்டிற்குத் தேவையான உணவுப் பயிர்கள் போன்ற எல்லாப் பயிர்தானமாக இங்கு காணப்படும்
 5) சிறிய இடப்பரப்பில் சாடிகள் மற்றும் பொலித்தீன் பைகளில் திட்டமிட்ட முறையில் உணவுப் பயிர்களை வளர்க்கும் முறையாகும்.
37. உணவு தயாரித்தல் முறை தொடர்பான சரியான கூற்று
 1) பாபிபிகியூ உணவு தயாரித்தலில் குளிர்ப் புகையூட்டல் முறை பயன்படுத்தப்படுகிறது.
 2) சீஸ் தயாரிப்பில் வெப்பப் புகையூட்டல் முறை காணப்படுகிறது.
 3) அல்ககோல் தயாரிப்பில் பற்றீரியாக்கள் பயன்படுத்தப்படுகின்றன.
 3) Strepto coccus எனும் பங்கசு தயிர் தயாரிப்பில் பயன்படுத்தப்படுகிறது
 5) உணவுப் பொருட்களில் எற்படும் நொதியம் சார் கபிலநிறமாதலுக்கு ஒட்சிசன் அவசியமாகும்
- 38) இந்திய ஐரோப்பிய மாட்டுவர்க்கங்களுக்கிடையிலான வேறுபாடுகளுள் சரியானது. இந்திய வர்க்கம்
 1) கட்டையான வாலைக்கொண்டது
 2) வியர்வைச் சுரப்பிகளைக் குறைவாகக் கொண்டது
 3) உயர் வெப்பநிலையை தாங்கக் கூடியது
 4) ஏரி அலைதாடையைக் கொண்டிருக்காது
 5) தோல் இழுபடும் தன்மை அற்றது
39. விவசாயி பெற்ற விதைத் தொகுதி ஒன்றின் பச்சை நிறவரிகள் கொண்ட சுட்டித் துண்டு காணப்பட்டது. இது எவ்வகை விதைத் தொகுதியாகும்.
 1) அத்தாட்சிப்படுத்திய வித்து 2) பதிவுசெய்யப்பட்ட வித்து
 3) அடிப்படை வித்துடி 4) விருத்தியாளன் வித்து
 5) கலப்பின வித்து
40. பயிர்களின் முதிர்ச்சிக் குறிகாட்டி தொடர்பான பிழையான இணைப்பு
 1) வெங்காயம் - 50% தாழ்கள் உலர்ந்து மடியும் நிலை
 2) பூசணி - மாத்தன்மையான படலம் தோலின் மீது தோன்றுதல்
 3) வெண்டி - நெற்று உச்ச நீளத்தை அடைவதற்கு அண்மையாக, நார்த் தன்மையற்ற நிலையில்
 4) கொய்யா - கரும் பச்சை நிறத்திலிருந்து இளம் பச்சை நிறத்திற்று மாறும்போது
 5) மா - பச்சை நிறம் கரும்பச்சை நிறமாக மாறும் போது
41. நெல்லை அவிப்பதனால் கிடைக்கும் நன்மை அல்லாதது
 1) குற்றுதலின் போது எற்படும் இழப்பு குறைவு
 2) சமீபாடடைய நீண்ட நேரம் எடுக்கும்
 3) சமைப்பதற்கு நீண்ட நேரம் எடுக்கும்
 4) சேமிப்பின் போது பூச்சித்தாக்கம் குறைவடையும்
 5) அநேக போசணைக்கூறுகள் பாதுகாக்கப்படும்
42. பின்வரும் செயற்பாடுகளை தூண்டும் தாவர ஒமோன் எது?
 கலப்பிரிவு, கலநீட்சி, உச்சியாட்சி, வெட்டுப்படை உருவாதல்
 1) ஒட்சின் 2) சைற்றோகைனின் 3) ஜிபரலின்
 4) அப்சிசிக்கமிலம் 5) எதிலீன்
43. இழிவுப்பண்படுத்தலுடன் தொடர்பான கூற்றுக்களுள் மிகத்திருத்தமானது,
 1) விதைக்கப்பட்ட வித்துக்கள் சிறப்பான முளைத்தலைக்காட்டும்
 2) பண்படுத்தலுக்கான செலவு குறைவு.
 3) முதலான பண்படுத்தல் மட்டும் மேற்கொள்ளப்படும்.
 4) களைநாசினி பயன்படுத்தப்பட வேண்டிய தேவை ஏற்படாது.
 5) நோய் பீடைகளின் தாக்கம் குறைவாக இருக்கும்

44. இலங்கையில் காணப்படும் களைகளுள் ஆக்கிரமிப்புக் களையாக கருத முடியாதது
- 1) Mimosa pigra
 - 2) Parthenium hysterophorus
 - 3) Salvinia molesta
 - 4) Eichonia crassipes
 - 5) Mimosa pudica
45. பதியமுறை இனப்பெருக்கம் தொடர்பான பிழையான இணைப்பு,
- 1) இலைகள் மூலம் - பெப்பரோமியா
 - 2) வேர்த் துண்டம் - ஈரப்பலா
 - 3) உச்சிப்பதிவைத்தல் - ஸ்ரோபெரி
 - 4) சும்பிப்பதி - மாதுளை
 - 5) ஆப்பொட்டு - ரோசா
46. இரசாயனப் பசளையின் இயல்புகள் தொடர்பான சரியான கூற்று
- 1) மியூரேற்றுப் பொட்டாசு செம்மஞ்சள் நிறமானது, அதிக பொசுபரசைக் கொண்டது
 - 2) மும்மைசுப்பர்பொசுபேற்று சாம்பல் நிறமானது, அதிக பொசுபரசைக் கொண்டது
 - 3) யூரியா இளமஞ்சள் நிறமானது, நைதரசனைக் கொண்டது
 - 4) தொலமைற்று சாம்பல் நிறமானது, கல்சியத்தைக் கொண்டது
 - 5) அமோனியம் சல்பேற்று வெண்ணிறமானது நைதரசனைக் கொண்டது
47. மண்ணில் காணப்படும் நுண்ணங்கிகளுள் அதிக உயிர்த் திணிவைக் கொண்டது
- 1) பற்றீரியா
 - 2) வைரசு
 - 3) பங்கசு
 - 4) அல்கா
 - 5) அக்ரினோமைசிற்றேஸ்
48. சமநோக்கக் கோடு ,
- 1) நுகர்வோன் பண்டங்களின் நுகர்வுடன் பெறும் பயனின் மாறலைக் காட்டும்
 - 2) பொருளின் விலைக்கும் பயனுக்கும் இடையிலான தொடர்பைக் காட்டும்
 - 3) பொருளின் பயனுக்கும் கேள்விக்கும் இடையிலான தொடர்பைக் காட்டும்.
 - 4) ஒரே பயனைத்தரும் பண்டங்களின் சேர்மானங்களைக் காட்டும்.
 - 5) நுகர்வுப்பண்டங்கள் தொடர்பில் தனிநபரின் அதியுச்சப் பயனை காட்டும்.
49. கோழியின் சமிபாட்டுத் தொகுதியில் கண்டப்பையின் தொழில்
- 1) சமிபாட்டுச் சுரப்புக்களைச் சுரத்தல்
 - 2) உணவை அரைத்தல்
 - 3) உணவைச் தற்காலிகமான சேமித்தல்
 - 4) நுண்ணங்கிச் சமிபாடு
 - 5) நீர் அகத்துறிஞ்சல்
50. தாவரங்களில் செறிவுப் படித்திறனுக்கு எதிராக அயன்களின் அகத்துறிஞ்சல் எச்செயன்முறையில் அடக்கப்படுகிறது,
- 1) பரவல்
 - 2) பிரசாரணம்
 - 3) கடத்தல்
 - 4) உயிர்ப்பான அகத்துறிஞ்சல்
 - 5) உயிர்ப்பற்ற அகத்துறிஞ்சல்



வடமாகாணக் கல்வித் திணைக்களத்தின் அனுசரணையுடன்
தொண்டைமானாறு வெளிக்கள நிலையம் நடாத்தும்

Field Work Centre
தவணைப் பரீட்சை, மார்ச் - 2017
Term Examination, march - 2017

தரம் :- 13 (2017)

விவசாயவிஞ்ஞானம் II

மூன்று மணித்தியாலங்கள்

பகுதி A - அமைப்புக்கட்டுரை

எல்லா வினாக்களுக்கும் இத்தாளிலேயே விடை எழுதுக

01) வினா இல 1. A .அ இற்கு விடையளிக்க பின்வரும் படங்களை பயன்படுத்துக



A



B



C



D

A. அ. மேல் தரப்பட்ட படங்களை இனங்கண்டு அவற்றின் பெயர்களையும், மண்ணின் இயல்புகளைக் கண்டறிதல் தொடர்பான பரிசோதனைகளில் அவற்றின் பயன்பாட்டினையும் தருக.

பெயர்

பயன்

A.....
B.....
C.....
D.....

ஆ. மண்கட்டமைப்பு என்றால் என்ன?

.....

இ. மண்கட்டமைப்பு வகைகள் 3 இன் பெயர்களைத் தருக.

.....

ஈ. மண்ணங்கிகளினால் கிடைக்கும் பிரதான நன்மைகள் 3 தருக.

.....
.....
.....

உ. மண்ணின் சராசரி தோற்றஅடர்த்திப் பெறமானம் யாது?

.....

B அ. மண்ஆழம் என்றால் என்ன?

.....

ஆ. ஆழமானதாகக் கருதப்படும் மண்ணின் ஆழம் யாது?

.....

இ. இலங்கையில் அதிகளவில் பரந்து காணப்படும் மண்வகைகள் இரண்டினதும் பெயர்களைத் தருக.

.....

ஈ. மண்ணரிப்பு நடைபெறும் 3 பிரதான படிமுறைகளும் எவை?

.....

.....

.....

C. அ. மழைவீழ்ச்சி அடிப்படையிலான காலநிலை வலயங்கள் மூன்றினதும் பெயர்களைத் தருக.

.....

.....

ஆ. மழைவீழ்ச்சி என்றால் என்ன?

.....

.....

இ. பச்சைவீட்டு விளைவுக்குக் காரணமான வாயுக்கள் 2 இனைத் தருக.

.....

2. A. பயிர்ச்செய்கையில் சிறந்த விளைச்சலைப் பெறுவதற்காக அத்தாட்சிப்படுத்தப்பட்ட நெல் வித்துக்கள் பயன்படுத்தப்படுகின்றன.

அத்தாட்சிப்படுத்திய விதை நெல்லில் காணப்படும் பின்வரும் இயல்புகளின் நியமங்களைத் தருக.

முளைதிறன் சதவீதம்

இனத்தாய்மை

பொறிமுறைச்சேதம்

களைவித்துக்கள்

B. நடுகைக்காக கொள்ளவனவு செய்யப்பட்ட அத்தாட்சிப்படுத்தப்பட்ட விதை நெல்லின் இயல்புகளை உறுதிப்படுத்துவதற்காக மாணவர்கள் குழுக்களாக பரிசோதனைகளில் ஈடுபட்டனர்.

அ. வித்தின் முளைதிறன் சதவீதத்தை கண்டறிய பயன்படுத்தக் கூடிய பரிசோதனை முறைகள் 2 தருக.

.....

.....

ஆ. இப் பரிசோதனையில் பங்கசுத் தொற்றை தடுக்க ஆய்வுகூடத்தில் பயன்படுத்தக் கூடிய இரசாயனப் பொருள் ஒன்றினைத் தருக.

.....

இ. அறுவடையின் போது நெல் வித்துக்களின் ஈரலிப்பு சதவீதம் யாது

.....

ஈ. நாற்றுமேடை மண்ணைக் கிருமியழிக்கப் பயன்படும் முறைகள் 4 தருக.

1.....2.....

3.....4.....

C. அ. கீழ்தரப்பட்டுள்ள உபகரணத்தின் பெயர் யாது?



.....

ஆ. இதன் பயன் யாது?

.....

D. அ. பூரண கலவைப் பசளை என்றால் என்ன?

.....

ஆ. ஒன்றிணைந்த தாவரப்போசனை முகாமைத்துவம் என்றால் என்ன?

.....

இ. ஒன்றிணைந்த தாவரப்போசனை முகாமைத்துவத்தின் நன்மைகள் 3 தருக.

.....

.....

.....

E. அ. பண்படுத்தல் மூலம் விருத்தியடையும் மண்ணின் இயல்புகள் 3 தருக.

.....

.....

.....

ஆ. நெற்செய்கையில் பின்வரும் செயன்முறைகளில் பயன்படுத்தப்படும் உபகரணங்கள் ஒவ்வொன்றின் பெயர்களைத் தருக.

முதலான பண்படுத்தல்

துணையான பண்படுத்தல்

இடைப்பண்படுத்தல்

3. A. அ. பீடைகள் என்றால் என்ன?

.....
.....

ஆ. பொருளாதார சேதமட்டம் என்றால் என்ன?

.....
.....

இ. பின்வரும் இயல்புகளைக் கொண்ட பூச்சிப் பீடைகளின் வர்ணங்களைத் தருக.

ஒருசோடி செட்டைகள் காணப்படும்

ஒடுக்கப்பட்ட மயிர் போன்ற செட்டைகள் காணப்படும்

முதலாம் சோடிச் செட்டை வன்மையானது. இரண்டாம்சோடிச் செட்டை மென்சவ்வு

போன்றது.

B. உருவவியல் இயல்புகளின் அடிப்படையில் களைகள் எவ்வாறு வகைப்படுத்தப்படுகின்றன?

.....

C. மருந்து தெளிகருவி ஒன்றின் பின்வரும் பகுதிகளின் தொழிற்பாடுகளைத் தருக.

தாங்கி

கட்டுப்படுத்தி

பீச்சுமுனை

சிவிறல்தண்டு(லான்சர்)

D. பின்வரும் பாதுகாப்பிடங்கள் உள்நிலைக்காப்பிடங்கள் அல்லது வெளிநிலைக்காப்பிடங்கள் எனக் குறிப்பிடுக.

பேராதனைப் பூங்கா

சிங்கராஜாவனம்

பரம்பரையலகு வங்கி

E. அ. திண்ம ஊடகப் பயிர்ச்செய்கையில் பொதுவாகப் பயன்படுத்தப்படும் சேதன திண்ம வேர் ஊடகங்கள் 2 தருக

.....

ஆ. ஆவியுயிர்ப்பை தடுக்க பயன்படுத்தக் கூடிய மூன்று வகைப்பதார்த்தங்களும் எவை.?

.....

.....

இ. பின்வரும் செயற்பாடுகளை நிறைவேற்ற தெரிவு செய்யக்கூடிய ஓமோன்களின் பெயர்களைத் தருக.

பழங்களை உதிரச்செய்ய

பூக்களை உருவாக்க

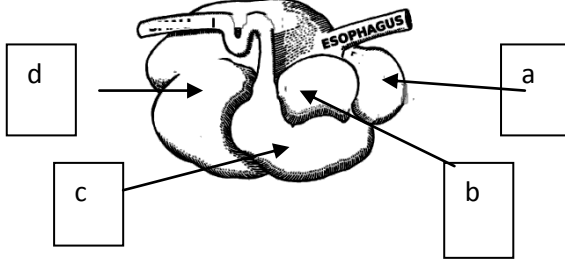
வித்துக்களின் உறங்கு நிலையை நீக்க

பூக்களை வாடாமல்பேண

F. காற்றுச் சுவாசத்திற்கான சமன்பாட்டிணைத் தருக.

.....

04.



1. A. அ. இப்படத்தினை இனங்காண்க.

ஆ. பின்வரும் பாகங்களின் பெயர்களைத் தருக.

a. b. c.

இ. இதில் நுண்ணங்கிச் சமிபாடு பிரதானமாக எங்கு நிகழ்கின்றது?

ஈ. இச்செயன்முறையில் பங்கெடுக்கும் பிரதான இரு நுண்ணங்கிகளும் யாவை?

உ. இச்செயன்முறையின் பிரதான இரு இறுதி விளைபொருட்களும் யாவை ?

2. A. அ. பாலில் கொழுப்பு சதவீதத்தை அளக்கப் பயன்படும் கருவி எது?

ஆ. பின்வரும் நோயறிகுறிகளுக்குப் பொருத்தமான நோய்களை கண்டறிக.

கோழியில் வெள்ளைப் பச்சைக் கழிச்சல், கழுத்து முறுக்கல்

கோழியில் பூக்கள், தாடைகளில் கொப்பளங்கள் காணப்படல்.....

பால்மடி சிவந்து இறுக்கமாகக் காணப்படல்.....

மாடுகளில் சிறுநீர் சிவப்பு நிறமாகக் காணப்படல்

இ. கீழ்த்தரப்பட்டுள்ள கூற்றக்கள் சரியாயின் சரி எனவும் பிழையாயின் பிழை எனவும் எழுதுக.

செறி உணவை அதிகம் வழங்குவதால் பாலுற்பத்தியை அதிகரிக்கலாம்.

பாலின் அடர்த்தி 1.2 -1.3 ஆகும்.

முட்டைக்கோழிக்கான உணவுப்பங்கீட்டில் 14-16 % புரதம் காணப்படுகிறது.....

மாட்டின் மேற்றாடையில் வெட்டும் பற்கள் காணப்படுவதில்லை.

B. அ. குலகத்தினால் சுரக்கப்படும் ஓமோன்கள் 2 இன் பெயரினைத் தருக.

ஆ. பால் விடுவித்தலுடன் தொடர்புடைய ஓமோன் எது?

இ. பாற்குரப்பியின்,

1. அடிப்படை அலகு எது?

2. இதனை ஆக்கும் இழைய வகைகள் மூன்றினையும் தருக.

பகுதி IIB - கட்டுரை வினாக்கள்

➤ வைபேனும் 4 வினாக்களுக்கு விடை எழுதுக.

- 5) 1. மண்வளம் குன்றலுக்கான காரணங்களையும் அதனால் ஏற்படும் பிரச்சனைகளையும் குறிப்பிடுக.
2. தனியரிமைச் சந்தைக்கும் நிறைபோட்டிச் சந்தைக்கும் இடையிலான பிரதான வேறுபாடுகளைத் தருக.
3. தாவர இனவிருத்தி முறைகளை குறிப்பிட்டு அவற்றினை விளக்குக.
- 6) 1. பசுவின் இனப்பெருக்கத் தொகுதியின் அமைப்பினையும் தொழிற்பாட்டினையும் படத்தின் உதவியுடன் விபரிக்க.
2. பசுளையிடல் முறைகளை சுருக்கமாக விளக்குக.
3. விவசாயத்தில் இடர்களையும் நிச்சயமற்ற நிலையையும் இழிவளவாக்கத்தக் வழிமுறைகளை விபரிக்குக.
- 7) 1. பயிர்ச்செய்கையில் ஒளித்தொகுப்பு வினைத்திறனை அதிகரிக்க மேற்கொள்ளக்கூடிய நடவடிக்கைகளை சுருக்கமாக விளக்குக.
2. பழப்பயிர்ச் செய்கையில் அரும்பொட்டு முறையும் கிளையொட்டு முறையும் அதிகளவில் பயன்படுத்தப்படுகின்றமைக்கான காரணங்களை விளக்குக.
3. செயற்கை முறைச் சினைப்படுத்தல் படிமுறைகளை சுருக்கமாக விபரிக்குக.
- 8) 1. ஆளுகை நிபந்தனைகளின் கீழான பயிர்ச் செய்கையின் முக்கியத்துவங்களை வரிசைப்படுத்துக.
2. விவசாயி ஒருவர் தனது பயிர்ச்செய்கை நிலத்தின் மண்கட்டமைப்பை எவ்வாறு விருத்தி செய்யலாம் எனக்கூறி அவ்வாறு செய்வதனால் கிடைக்கக் கூடிய பயன்களையும் தருக.
3. விவசாய வனவளர்ப்பின் முக்கியத்துவங்களை விபரிக்க.
- 9) 1. வித்துப் பரிகரிப்பு முறைகளையும் நோக்கங்களையும் தருக.
2. வெப்பநிலை, மழைவீழ்ச்சி போன்ற காலநிலைக் காரணிகளில் ஏற்படும் அசாதாரண நிலைமைகளினால் பயிர்ச்செய்கையில் ஏற்படும் பிரச்சனைகளைக் குறிப்பிடுக.
3. அறுவடைக்குப் பிந்திய இழப்புக்கள் ஏற்படும் சந்தர்ப்பங்களையும் இழப்பு ஏற்படும் வழிவகைகளையும் குறிப்பிடுக.
- 10) 1. கூடிய வெப்பநிலை மட்டங்களை பயன்படுத்தி மேற்கொள்ளப்படும் உணவு நற்காப்பு முறைகளை விபரிக்குக.
2. அடைவைப்பதற்கான முட்டைத் தெரிவினை மேற்கொள்ளும் போது கவனிக்க வேண்டிய காரணிகளை சுருக்கமான விபரிக்க.
3. பீடைப்பூச்சிகளால் பயிர்களுக்கு ஏற்படுத்தப்படும் சேதவகைகளை உதாரணங்களுடன் விளக்குக.

