



தொண்டைமானாறு வெளிக்கள நிலையம் நடாத்தும்

ஆறாம் தவணைப் பரீட்சை - 2021

Conducted by Field Work Centre, Thondaimanaru.

6th Term Examination - 2021

மனைப்பொருளியல் - I
Home Science - I

Two Hours

28

T

I

Gr -13 (2021)

அறிவுறுத்தல்கள்

1. எல்லா வினாக்களுக்கும் விடை எழுதுக.
2. விடைத்தாளில் தரப்பட்டுள்ள இடத்தில் உமது சுட்டெண்ணை எழுதுக.
3. 1 தொடக்கம் 50 வரையான வினாக்கள் ஒவ்வொன்றுக்கும் (1), (2), (3), (4), (5) என இலக்கமிடப்பட்ட விடைகளில் சரியான அல்லது மிகப்பொருத்தமான விடையைத் தெரிந்தெடுத்து அதனை குறித்து நிற்கும் இலக்கத்தை தரப்பட்டுள்ள அறிவுறுத்தல்களுக்கமைய விடைத்தாளில் புள்ளடி (X) இடுவதன் மூலம் காட்டுக.

01. யாதேனுமொரு திட்டத்தில் திட்டவட்டமாகத் தெரிவுசெய்த ஒரு துணைக்கூறினை அல்லது சில துணைக்கூறுகளை ஏனைய துணைக்கூறுகளின் உதவியுடன் தெள்ளத்தெளிவாக / முனைப்பாக காட்டுவது,
1) சமநிலை 2) ஒருமைப்பாடு 3) உறுத்தல் 4) விகதசமம் 5) சந்தம்
02. ஓவியக் கலைஞர்கள் தமது படைப்பாக்கங்களில் விகிதசம எண்ணக்கருவை பயன்படுத்த கைக்கொள்ளும் நுட்பங்களாவன,
1) பொன்னான விகிதம் (Golden Rule), பிபொனாச்சித் தொடரி (Fibonacci Sequence)
2) மீள்வரும் சந்தம் (Repetitive), மீள்வராச்சந்தம் (Non Repetitive)
3) சமச்சீர் நிலை (Symmetric balance), சமச்சீரில் சமநிலை (Asymmetric balance)
4) உறுத்தல் (Emphasis), பெறுமானம் (Value)
5) இழையமைப்பு (Texture), சந்தம் (Repetitive)
03. இலங்கையில் சுதேச மரபிலும், ஐரோப்பிய மரபிலும் அமைந்த கட்டடத்தொகுதி முறையே,
1) சிகிரியா, தம்புள்ளை விகாரை
2) தலதாமாளிகை, தேசிய அரும் பொருட்காட்சியகம்
3) இராவண குகை, கடல்தெனிய விகாரை
4) எம்பக்க தேவாலயம், சிகிரியா
5) தலதாமாளிகை, தம்புள்ளைவிகாரை.
04. கட்டடங்களை அமைக்கும்போது ஒளியூட்டம் தொடர்பாக கருத்தில் கொள்ளப்படும் விடயமல்லாதது.
1) வெளியின் பயன்பாட்டிற்கேற்ப அளவு ரீதியாகவும் பண்பு ரீதியாகவும் ஒளி பயன்படுத்தல்.
2) ஒளிபெற ஜன்னல்களை அமைக்கலாம்.
3) செயற்கை ஒளியை அதிகம் பயன்படுத்துவது பொருத்தமானது.
4) பகல் ஒளி தேவைக்கதிகமாக கட்டடத்தின் உள்வருவதால் உள்ளகவெளி வெப்பநிலை அதிகரிக்கும்.
5) உரிய செயற்பாட்டிற்கேற்பவும். இடத்தின் நிறத்திற்கேற்பவும் ஒளியூட்டம் செய்தல்.

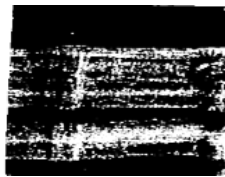
05. அமைலோச, அமைலோபெக்தின் சங்கிலியால் உருவான பொலிசக்கரைட்டு
 1) சுக்ரோச 2) கலக்ரோச 3) மாப்பொருள் 4) பெக்டின் 5) மோல்ரோச
06. உடலை நிமிர்த்தி வைப்பதில் பங்களிப்புச் செய்யும் அமைப்பு சார்ந்த புரதங்கள்
 1) கொலசன், கெரற்றீன் 2) குளுட்டன், கேசின் 3) சிற்றீன், புரோலீன்
 4) செரீன், அலனின் 5) லைசீன், அல்புமின்
07. கொழுப்பமிலத்தின் ஐதரோக்காபன் சங்கிலியில் ஒற்றைப் பிணைப்பை மாத்திரம் கொண்ட கொழுப்பமிலம்.
 1) ஒலெயிக்கமிலம் 2) லினோலெயிக்கமிலம் 3) அமினோஅமிலம்
 4) பாமிற்றிக்கமிலம் 5) அசுக்கோபிக்கமிலம்
08. விற்றமின் B கூட்டத்திற்குரிய பையோட்டின், அடினோசின் என்பன குறிப்பது முறையே,
 1) B_1, B_2 2) B_6, B_9 3) B_{11}, B_{12} 4) B_5, B_{10} 5) B_7, B_8
09. பின்வரும் கூற்றுக்களுள் பழங்களின் முக்கியத்துவமாக அமையாதது,
 1) கசியிழையம், என்பு, பல் வளர்ச்சி அவசியமானது
 2) உடல் கொழுமை, நீரிழிவு கட்டுப்படுத்துகிறது.
 3) கண் பார்வைக் கூர்மையும், நீர்பீடனம் அதிகரிக்கிறது.
 4) பழங்களால் உடலுக்கு வழங்கப்படும் கலோரி அளவு கூடுதலாகிறது.
 5) நார்பொருள் காரணமாக குடற்புற்றுநோய், மலச்சிக்கல் தடுக்கப்படுகிறது
10. மதுபானம் அருந்தும் நபரின் உடலில் அகத்துறிஞ்சல் குறைவடையும் மா கனியுப்பு
 1) கல்சியம் 2) இரும்பு 3) நாகம் 4) அயடின் 5) பொட்டாசியம்
11. திரிச்சின் நொதியச் சுரப்பை நிரோதிக்கும் இரசாயனப் பொருள் அடங்கிய உணவு
 1) இறைச்சி 2) முட்டை 3) பால் 4) சோயா அவரை 5) மீன்
12. இலங்கையில் ஐந்து வருட வயதிலும் குறைவான பிள்ளைகளில் குறள் தன்மை அதிகம் கொண்ட மாவட்டம்.
 1) நுவரெலியா 2) கொழும்பு 3) அனுராதபுரம் 4) யாழ்ப்பாணம் 5) மட்டக்களப்பு
13. பின்வருவனவற்றில் அயடின் குறைபாட்டு அறிகுறிகளைக் குறிக்கும் கூட்டம்.
 A – உடல், உளச் சோம்பல் நிலை
 B – நுண்மதி வளர்ச்சி தடங்கல், வளர்ச்சி குறைதல்
 C – பல் முளைத்தல் தாமதம், கால்வக்கரித்தல்
 D – விரைவில் களைத்தல், குறைமாத குழந்தை பிறத்தல்
 E – என்பு மெலிவடைதல், நலிவடைதல்
 1) A, C, B 2) A, B, D 3) C, D, E 4) A, B, C 5) B, E, C
14. இரைப்பை அழற்சியின்போது இரைப்பையின் சீதப்படையை சேதமடையச் செய்யும் பற்றீரியா
 1) சல்மொனெல்லா 2) ஈ-கொலி 3) ஹெலிக்கோபற்றர் பைலோரி
 2) ட்ரிசில்லா 5) வைரஸ்

15. மாப்பொருள் உணவு சமைக்கும்போது நீரை உறிஞ்சிப் பருக்கும், அதிகம் சமைக்கும்போது வெடித்து ஜெல்ற்றினாக்கம் நடைபெறும். இதனை எடுத்துக் காட்டுவது,
 1) பாண் தயாரித்தல் 2) ரொட்டி தயாரித்தல் 3) இறைச்சி சமைத்தல்
 4) சவ்வரிசி அவித்தல் 5) முட்டை அவித்தல்
16. உணவிற்கு இடப்படும் சேர்மானங்களில் குழம்பாக்கியாக அமைவது,
 1) சக்கரின் 2) லெசிதீன் 3) அப்பச்சோடா 4) வினாகிரி 5) கராம்பு
17. உயர் மீடறன் நுண் அலைகள் மூலம் உணவு சமைக்கப்படுவதுடன் உணவானது மத்திய பகுதியில் இருந்து வெளிப்புறமாக சமைத்தல் நிகழும் உணவை சமைத்தல் வெப்பமேற்றல், ஜஸ்கரையவிட பயன்படும்
 1) அவித்தல் முறை 2) பொரித்தல் முறை 3) கிரில் முறை
 4) போச் முறை 5) நுண்அலை முறை
18. சிங்களப் பண்பாட்டுடன் இணைந்த சிற்றுண்டிகளை தயாரிக்கப் பயன்படும் மா வகை.
 1) அரிசிமா, குரக்கன் மா 2) கடலைமா, கோதுமை மா
 3) உழுந்துமா, அரிசிமா 4) கடலைமா, உழுந்துமா
 5) ரவை, குரக்கன்மா
19. பாண்டலடையும் செயன்முறையை துரிதப்படுத்தும் காரணியாக அமையாதது,
 1) வெப்பநிலை 2) காலம் 3) PH பெறுமானம் 4) ஒளி 5) நீர்
20. இறைச்சி, சீஸ் வகை தயாரிப்பில் பயன்படும் இரசாயனச் சேர்வை.
 1) நைத்திரேற்று 2) சல்பேற்று 3) அமைன் 4) பைபீனைல் 5) பென்சோலேற்று
21. சூரியஒளிக்கு உட்படுத்தும்போது சூரியஒளியிலுள்ள கழியூதாக்கதிர்கள் காரணமாக சிதைவுக் குள்ளாகும் செயற்கைநார்.
 1) கம்பளி 2) பட்டு 3) லினன் 4) நைலான் 5) பருத்தி
22. ஐரோப்பிய நாடுகளில் தடைசெய்யப்பட்ட கனிய நார்வகை.
 1) கண்ணாடி 2) சிலிக்கா 3) ஸ்பன்டெக்ஸ் 4) அரமிட்டு 5) கன்னார்
23. உடலுக்கு பாதகமான கதிர்ப்புகள் துணியின் ஊடாக செல்வதை தடுக்க மெல்லிய ஏவப்பட்ட காபன்படை இட்டு மேற்கொள்ளப்படும் நேர்த்தி.
 1) தீயெதிர்ப்பு நேர்த்தி 2) பற்றீரியா நேர்த்தி 3) நீர்புகாநேர்த்தி
 4) குண்டு துளைக்கா நேர்த்தி 5) கதிர்ப்பை சகிக்கும் நேர்த்தி

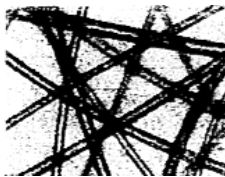
24.



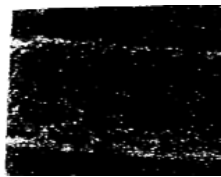
A



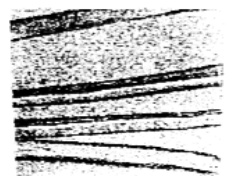
B



C



D



E

லினன் நாரினதும், நைலான் நாரினதும் நெடுக்குவெட்டு வரிப்படங்கள் முறையே.

- 1) A,B 2) B,C 3) C,D 4) D,E 5) A,E

25. பிலியட் விளையாட்டு மேசைத்துணி, தொப்பி, தழுவணை ஆகியவற்றிற்கு பயன்படும் நெசவு செய்யப்படாத துணி வகை,
 1) ஊடைப்பின்னல் 2) பாவுப்பின்னல் 3) பெல்ற் செய்தல்
 4) பிணைத்தல் 5) அடரிடல்
26. உருவரை தகட்டு அச்சுப்பதித்தல் முறையின் ஒரு வளர்ச்சி முறையாக தோற்றம் பெற்ற அலங்கார முறை.
 1) பத்திக்முறை 2) முடிச்சிட்டு சாயமிடல் 3) அச்சுப் பதித்தல்
 4) திரை அச்சிடல் 5) அப்ளிக்குமுறை
27. உற்பத்தி செய்த துணியின் மேற்பரப்பில் வெளித்தெரியும் நார்களை வெப்பமேற்றிய தட்டின் மீது தீச்சவாலையை நிமிடத்துக்கு 150 – 300 மீற்றர் கதியில் துணியை செலுத்தி மேற்கொள்ளும் செயன்முறை,
 1) பொசுக்கல் 2) பசைநீக்கல் 3) கழுவல் 4) வெளிற்றல் 5) மினுக்கல்
28. எரிக்கும் போது இரசாயனப் பொருள் மணம் வெளிப்படும் நார் எது?
 1) பருத்தி 2) லினன் 3) நைலோன் 4) பட்டு 5) அக்ரலிக்
29. புறசமூகத்தவருடனான தொடர்பினை விருத்தி செய்யும்போது கவனத்தில் கொள்ளப்படாத விடயம்.
 1) நம்பிக்கை 2) முகமலர்ச்சி 3) பிரச்சினை ஏற்படுத்தல்
 4) தொடர்பாடல் 5) குழுச்செயற்பாடு
30. “குறிப்பிட்ட நோக்கமொன்றை வெற்றி கொள்வதற்கு இன்றியமையாத உடல், உள தகைமையுடன் அதற்கு முகம்கொடுக்கும் ஆற்றல் என்பது,
 1) சவால் 2) வெற்றி 3) ஆளுமை 4) விழுமியம் 5) ஒழுக்கம்
31. இலங்கையிலுள்ள சுற்றுலா இடங்களில் உலக மரபுரிமையாக காணப்படுவது,
 1) பேராதனை பூங்கா 2) சிகிரியா 3) வெற்றீரூற்று
 4) குகை 5) சரணாலயம்
32. இலங்கையில் சுற்றுலாத்துறை சார்பாக செயற்படும் நிறுவனம் ஒன்று
 1) விவசாய அமைச்சு 2) சர்வோத அமைப்பு
 3) வேர்ர்ட்விசன் 4) குடியகல்வு குடிவரவுத் திணைக்களம்
 5) உலக வங்கி
33. சுற்றுலாத்துறைசார் நிதிநிறுவனம் சாராத செயற்பாடு
 1) பிரயாணி காசோலை வழங்கல் 2) பிரயாண காப்புறுதி வழங்கல்
 3) கடன் அட்டை வழங்கல் 4) கொடுக்கல் வாங்கல் பரிமாற்றம்
 5) நுகர்வுச் சேவை வழங்கல்
34. சுற்றுப் பயணி ஒருவர் இலங்கையில் கழிக்கும் சராசரி காலம்
 1) 10 இரவு 2) 4 இரவு 3) 15 இரவு 4) 20 இரவு 5) 6 இரவு
35. பின்வருவனவற்றுள் இலங்கையிலுள்ள சமயம்சார் புனித தலம்
 1) வத்திகான் 2) காசி 3) சிவனொளிபாதமலை
 4) மக்கா 5) மதீனா

36. இன்பப் பொழுதுபோக்குச் செயற்பாடுகளை வெற்றிகரமாக நடத்துவதற்கு உறுதுணையாக அமையாதது,
 1) சௌகரியம் 2) பாதுகாப்பு 3) வருமானம் 4) தொடர்பாடல் 5) தகவல் பரப்பல்
37. இலங்கையில் மின்கட்டண சிட்டை பொறிமுறை தயாரிக்கும் நிறுவனம்.
 1) இலங்கை மின்சாரசபை 2) தொழிற் பயிற்சி அதிகார சபை
 3) நீர் வழங்கல் வடிகாலமைப்பு சபை 4) பொது பயன்பாட்டு ஆணைக்குழு
 5) பொது நிர்வாக அமைப்பு
38. 20W உள்ள மின்குமிழ் - 5, நான்கு மணித்தியாலம் நாள் ஒன்றுக்கு வேலை செய்தது. எனின் விரையமாகும் கிலோவாற்றுமணி.
 1) 0.5kwh 2) 0.3kwh 3) 0.4kwh 4) 0.7kwh 5) 0.8kwh
39. கடத்தி ஒன்றின் ஊடாக பாயும் மின்னோட்டத்துக் எதிராக தடங்கலை ஏற்படுத்தும் தடையை அளக்கும் அலகு,
 1) Ω 2) V 3) W 4) A 5) kwh
40. பின்வரும் உபகரணங்களின் செயற்பாட்டில் மின்சக்தி இயக்க சக்தியாக மாற்றமடையும் உபகரணம்.
 1) மின்னடுப்பு 2) நுண்ணலையடுப்பு 3) பிளேன்டர்
 4) மின்னழுத்தி 5) சோறு சமைப்பான்
41. மாற்று வலுச்சக்தி முதல்களுள் ஒன்று.
 1) நிலக்கரி 2) ஞாயிற்றுக்கலம் 3) எரிபொருள் 4) மின்கலம் 5) இயற்கைவாயு
42. வீட்டு மின்குற்றில் விளக்கு மின்குற்றுக்காக பயன்படுத்தப்படும் நுண்குற்றுடைப்பானின் மின்னோட்ட அளவு.
 1) 6A 2) 5A 3) 10A 4) 15A 5) 13A
43. சேதனப்பயிற்சி செய்கை தொடர்பான சரியான கூற்று.
 1) பயிர், கால்நடை விளைபொருளுக்கு இயற்கை உள்ளீடு பயன்படுத்தி மேற்கொள்ளப்படுவது,
 2) இரசாயன பசளை, இரசாயன பீடைநாசினி பயன்படுத்தி மேற்கொள்ளப்படும்.
 3) பரம்பரையலகு திரிபு அங்கிப் பயன்பாடு காணப்படும்
 4) நுண்ணுயிர்கொல்லி, வளர்ச்சி ஓமோன் பயிர்செய்கையில் பயன்படும்.
 5) உயிரியல் பீடைக்கட்டுப்பாடு, உயிரியல் பீடைக்கொல்லி இப்பயிற்சி செய்கையில் பயன்படுத்துவதில்லை.
44. இலங்கையில் பரம்பரையலகு மாற்றம் செய்யப்பட்ட உற்பத்தி
 1) அல்லி 2) ஓட்ஸ் 3) பொன்அரிசி 4) இஞ்சி 5) மஞ்சள்
45. ஒவ்வொரு நபருக்குமான தனித்துவ சூழலுக்கமைய அவரது நடத்தை, சிந்தனை பேணும் உளவியக்க அமைப்பே ஆளுமை எனக் கூறியவர்.
 1) பிறின்ஸ் 2) ஒல்போட் 3) காவேரன் 4) விற்றம் 5) கொனிஸ்கி

46. ஹெசலின் வகுத்த கட்டினம் பருவ வயதெல்லை

- 1) 11 – 20 2) 10 – 16 3) 10 – 20 4) 9 – 24 5) 13 – 18

47. கட்டினம் பருவத்தினரிடையே நியம சிந்தனையின் காரணமாக ஏற்படக்கூடிய **பண்பல்லாதது.**

- 1) தர்க்கிக்கும் சிந்தனை 2) பகுத்தறிவு 3) ஆய்ந்தறியும் தன்மை
4) நடத்தைப் பிறழ்வு 5) புதியதைப் படைக்க முனைதல்

48. பின்வரும் கூற்றில் உளசமநிலை கொண்ட ஒருவரிடம் காணப்படும் இயல்புகள்

A – சமூகவயப்பட்டுவராகவும், சூழலுக்கேற்ப நடந்து கொள்ளல்

B – மனதை ஒரு நிலைப்படுத்தும் தன்மை இலகுவாகும்.

C – சீராக அமைந்த பல்வரிசை, கண், காது, மூக்கு காணப்படும்

D – பிரச்சினையின்போது வெற்றிகரமாக முகம் கொடுப்பார்.

E – அனைவராலும் விரும்பப்படுதல்

- 1) A,B 2) B,C 3) B, D 4) D,E 5) A,E

49. வணிகம் ஒன்றை செயற்படுத்த அவசியமான உள்வாரி ஒழுக்கம்

- 1) ஊழியர் உரிமைகள் 2) நியாய விலைக்கொள்கை 3) தரக்கட்டுப்பாடு
4) சந்தைப்படுத்தல் 5) நியாய உற்பத்தி

50. புதிய கண்டுபிடிப்புக்களையும் புதிய முறைகளையும் பயன்படுத்தி, பொருளாதார ரீதியில் பெறுமானம் கொண்ட பண்டம், சேவை உற்பத்திகளை செய்யும் வணிகத்தை தருவிக்கும் ஆற்றல் கொண்டது.

- 1) விற்பனை 2) கேள்வி 3) சந்தை வாய்ப்பு
4) தரக்கட்டுப்பாடு 5) முயற்சியாண்மை



தொண்டைமானாறு வெளிக்கள நிலையம் நடாத்தும்

ஆறாம் தவணைப் பரீட்சை - 2021

Conducted by Field Work Centre, Thondaimanaru.

6th Term Examination - 2021

மனைப்பொருளியல் - II

Home Science - II

Three Hours

Gr - 13 (2021)

28

T

II

அறிவுறுத்தல்

- முதலாம் வினா உட்பட ஆறு வினாக்களுக்கு விடையளிக்க.

01. i) பிரதேசத்தில் ஒன்றில் கட்டடமொன்றை நிர்மாணிப்புச் செய்யும்போது கவனம் செலுத்த வேண்டிய பயன்பாட்டு காரணி பற்றி கூறுக?
- ii) நிலைபேறான வளநுகர்வு என்பதை அறிமுகம் செய்க.
- iii) சிலரது உடலில், இலற்றோச அடங்கிய உணவை உட்கொள்வதால் ஒவ்வாமை நிலைமை ஏற்படுவதற்கு காரணம் யாது?
- iv) ஆரோக்கியமான வாழ்வுக்கு உணவுக் கோலம் இன்றியமையாத ஒன்றாகும். “உணவுக் கோலம்” என்பதை வரையறுக்க?
- v) துணி, ஆடை அச்சிடல் மற்றும் ஆமைக் கைத்தொழிந்துறையின் எதிர்கால போக்கில் உள்ளடங்கும் விடயங்கள் இரண்டு தருக?
- vi) மேசையொன்றின் மீது விரிப்பு விரிப்பதன் பயன்கள் எவை?
- vii) பச்சைவீட்டு விளைவு என்பதை விபரிக்க?
- viii) செயலாக்கமுள்ள ஓய்வுநேரச் செயற்பாட்டை உதாரணத்துடன் தருக?
- ix) இடப்பற்றாக்குறையான இடங்களில் மேற்கொள்ளக்கூடிய பயிர்ச்செய்கை நடவடிக்கைகள் இரண்டு தருக?
- x) “சுய எண்ணக்கரு” தொடர்பாக போன் கூறிய கருத்து யாது?

(10x2= 20 புள்ளி)

02. i) வடிவமைப்பின் அடிப்படைக் காரணியான எண்ணக் கருவை விபரிக்க. (3 புள்ளி)
- ii) கட்டடங்களை நிர்மாணிக்கும்போது உச்ச தரநியமத்துக்கு ஏற்ப அமைப்பதால் கிடைக்கும் அனுகூலங்கள் எவை? (4 புள்ளி)
- iii) வீட்டு மின் சுற்றில் காணப்படும் துணைச் சாதனங்களில் மின் வழங்கும் நிறுவனத்துக்குரிய துணைச்சாதனங்களை தந்து அவற்றில் இரண்டின் தொழிற்பாடுகளை விபரிக்க? (4 புள்ளி)
- iv) மழை நீரைப் பேணிக்காப்பதன் முக்கியத்துவத்தை விளக்குக? (5 புள்ளி)

(மொத்தம் = 16 புள்ளி)

03. i) காலை உணவு வேளையின் முக்கியத்துவத்தை விபரிக்க? (3 புள்ளி)
 ii) கொழுத்த உடல் (Obesity) நிலைமைக்கு ஆளாகியுள்ள ஒருவருக்கு உணவு வேளையை திட்டமிடும்போது கவனத்திற் கொள்ள வேண்டிய விடயங்கள் எவை? (4 புள்ளி)
 iii) உணவுப் பொருள் தயாரிப்பின்போது சேர்மானப்பொருள் இடுவதன் நோக்கங்கள் எவை? (4 புள்ளி)
 iv) a) வளர்ந்தவருக்கு தேவையான விசேட போசணைகள் எவை? (2 புள்ளி)
 b) வளர்ந்தோருக்கு உணவு திட்டமிடும்போது கவனத்தில் கொள்ளும் விடயங்கள் எவை? (3 புள்ளி)
 (மொத்தம் = 16 புள்ளி)
04. i) உணவின் தரத்தை மேம்படுத்தல் உத்தியில் “சத்தூட்டல்” என்பதை வரையறுக்க. (3 புள்ளி)
 ii) உணவு நஞ்சாதலில் செல்வாக்கு செலுத்தும் காரணிகள் நான்கை குறிப்பிடுக. (4 புள்ளி)
 iii) உணவுப் பொதியுறையில் காணப்பட வேண்டிய இயல்புகள் 4 தருக. (4 புள்ளி)
 iv) உணவு நற்காப்பில் பார்ச்சர் முறை பிரயோகத்தில் பயன்படுத்தப்படும் முதன்மையான இரு முறைகளையும் விளக்குக? (5 புள்ளி)
 (மொத்தம் = 16 புள்ளி)
05. i) ஆடைக் கைத்தொழிலுடன் இணைந்த கைத்தொழில்கள் எவை? (3 புள்ளி)
 ii) செளகரியமாக்கற் பரிகரிப்பு (Comfort treatment) என்றால் என்ன? (3 புள்ளி)
 iii) நவநாகரிகப் பாணி நிருமாணித்தலில் தகவல் பெறும் மூலங்கள் எவை? (5 புள்ளி)
 iv) இல்லத் தளவாட அணிகளை திட்டமிடும்போது கவனம் செலுத்த வேண்டிய விடயங்கள் ஐந்து தருக. (5 புள்ளி)
 (மொத்தம் = 16 புள்ளி)
06. i) இயற்கை வளங்களை உதாரணத்துடன் வகைப்படுத்துக? (3 புள்ளி)
 ii) பசுமை நுகர்வோராக செயற்படுபவர் கைக்கொள்ள வேண்டிய நடைமுறைகள் நான்கு தருக? (4 புள்ளி)
 iii) பச்சை வீட்டு விளைவை துரிதப்படுத்தும் மனித தலையீட்டு நடவடிக்கைகளை பட்டியல்படுத்துக. (4 புள்ளி)
 iv) பிரதான காலநிலை காரணியான வெப்பநிலை மாற்றம் காரணமாக ஏற்படும் பாதிப்புக்களை பட்டியல்படுத்துக? (5 புள்ளி)
 (மொத்தம் = 16 புள்ளி)
07. i) கட்டினம் பருவத்தினர் முகம்கொடுக்கும் கும்பம்சார் பிரச்சினைகளை பட்டியல்படுத்துக. (5 புள்ளி)
 ii) ஒருவரிடத்தில் சுய எண்ணக்கருவை கட்டியெழுப்பும் போது கவனத்தில் கொள்ளப்பட வேண்டிய விடயங்களை பட்டியல்படுத்துக. (5 புள்ளி)

- iii) a) ஆளுமை வளர்ச்சியில் பங்களிப்புச் செய்யும் புறச்சூழல் காரணிகளைப் பட்டியல்படுத்துக. (3 புள்ளி)
- b) மேற்குறித்த ஆளுமை வளர்ச்சியில் பங்களிப்புச் செய்யும் புறச்சூழல் காரணிகளில் இரண்டை விளக்குக? (3 புள்ளி)
- (மொத்தம் = 16 புள்ளி)

08. பின்வரும் தலைப்புக்களில் எவையேனும் நான்கிற்கு சிறுகுறிப்பு எழுதுக.

- i) கட்டடம் ஒன்றை அமைக்கும்போது உள்ளக வெளியை வடிவமைப்பதன் முக்கியத்துவம்.
- ii) இலங்கையில் போசணைப் பிரச்சினையை தீர்க்க மனித வாழ்க்கைக் கோலத்தில் மேற்கொள்ள வேண்டிய மாற்றங்கள்.
- iii) மின்னைச் சிக்கனப்படுத்த கையாளத்தக்க உத்திகள்
- iv) இலங்கைக்கு வரும் சுற்றுப் பயணிகள் வீரதீரச் சுற்று பயணத்தை நாடுவதன் புதிய போக்கு
- v) தற்காலத்தில் கட்டிடம் பருவத்தோர் எதிர்நோக்கும் தொழில்சார் பிரச்சினைகள்.
- (மொத்தம் = 16 புள்ளி)