



**தொண்டைமானாறு வெளிக்கள நிலையம் நடாத்தும்**  
**நான்காம் தவணைப் பரீட்சை - 2021**  
**Conducted by Field Work Centre, Thondaimanaru.**  
**4<sup>th</sup> Term Examination - 2021**

சித்திரக்கலை - I  
 Art - I

Gr. 13 (2021)

Three Hours

**அறிவுறுத்தல்கள் :**

- ❖ இவ்வினாத்தாள் இரண்டு பகுதிகளைக் கொண்டுள்ளது.

**பகுதி - I**

- எல்லா வினாக்களுக்கும் இவ்வினாத்தாளிலேயே விடையளிக்குக.
- ஒவ்வொரு வினாவுக்குமுரிய சரியான விடையைத் தெரிவு செய்து, அதன் இலக்கத்தை எதிரே உள்ள புள்ளிக்கோட்டின் மீது எழுதுக.

**பகுதி - II**

- மூன்று உப பகுதிகளைக் கொண்டது.
- அ பகுதியிலிருந்து இரு வினாவும், ஆ, இ பகுதிகளில் இருந்து ஒரு வினாவும் தெரிவு செய்து, எல்லாமாக நான்கு வினாக்களுக்கு விடை எழுதுக.
- ❖ பகுதி I, பகுதி II, ஆகியவற்றின் விடைத்தாள்களை ஒன்றாக இணைத்துக் கையளிக்குக.

பரீட்சரின் உபயோகத்திற்கு மட்டும்	
வினாத்தாள் I	
பகுதி	புள்ளி
I	
II	
மொத்தம்	

**பகுதி - I**

- ❖ 01 தொடக்கம் 05 வரையான ஒவ்வொரு வினாவுக்கும் மிகப் பொருத்தமான விடையை A, B, C, D, E எனப் பெயரிடப்பட்டுள்ள பின்வரும் சிலைகளிலிருந்து தெரிவு செய்க.



A



B



C



D



E

01. A எழுத்தினால் காட்டப்பட்டுள்ளது.

- 1) கடினச் செயலை விழுமிய ரீதியாகவும் பௌதிக ரீதியாகவும் எடுத்துக்காட்டும் படைப்பாகும்.
- 2) போதிசத்துவரின் கடினச் செயலை யதார்த்த பூர்வமாகச் சித்தரிப்பதற்கு காந்தாரக் கலைஞர் மேற்கொண்டதொரு முயற்சியாகும்.
- 3) காந்தாரக் கலைஞரின் ஊடாகப் பயன்பாட்டையும் கலைத்திறனையும் வெளிப்படுத்தும் சிறந்த உதாரணமாகும்.
- 4) பௌத்த இலக்கியத்தில் விவரிக்கப்படும் கடினச் செயல் யதார்த்த பூர்வமாகச் சித்தரிக்கப்பட்டுள்ளமையாகும்.
- 5) போதிசத்துவரின் மெலிந்த உடலின் தன்மையை கல்லினாலான ஊடகத்தில் சித்தரிக்கும் இந்தியச் சிலையாகும். (.....)

02. B எழுத்தினால் வெளிப்படுத்தப்படுவது.

- 1) கிரேக்க செந்நெறிக் காலத்தில் நிர்மாணிக்கப்பட்ட உன்னதமானதொரு படைப்பாகும்.
- 2) மறுமலர்ச்சிக் காலத்தில் உருவான அதியுன்னத வெண்பளிங்குச் சிலையாகும்.
- 3) கம்பீரமான நபரொருவரைச் சித்தரிப்பதற்கு மேற்கொள்ளப்பட்ட உயர்மட்ட முயற்சியாகும்.
- 4) ஹெலனிஸ்டிக் காலத்தில் வாழ்ந்த சிறந்த சிற்பக் கலைஞர் ஒருவரின் சிலையாகும்.
- 5) பாப்பரசர் ஜீவியசின் புதைகுழியிலுள்ள பிரதான சிலையாகும். (.....)

03. C எழுத்தினால் காட்டப்பட்டுள்ளது.

- 1) இந்து சமயச் செல்வாக்குடன் வெண்கல வார்ப்பு முறையில் தயாரிக்கப்பட்டதொரு சிலையாகும்.
- 2) மகாராஜனைப் போன்று அமர்ந்திருக்கும் அரச பரம்பரையைச் சேர்ந்த ஒருவரின் சிலையாகும்.
- 3) அனுராதபுரத்தின் இறுதி அரைக் காலப்பகுதிக்குரிய அவலோகிதேஷ்வரர் சிலையாகும்.
- 4) வெண்கல திண்ம வார்ப்பு முறையில் தயாரிக்கப்பட்டுள்ள தங்க மூலாம் பூசப்பட்ட சிலையாகும்.
- 5) வெண்கல ஊடகத்தினால் வார்ப்புச் செய்யப்பட்டுள்ள பத்மபாணி போதிசத்துவர் சிலையாகும்  
(.....)

04. D எழுத்தினால் காட்டப்பட்டுள்ள சந்திரவட்டக்கல்.

- 1) எண்ணக்கரு ரீதியாகச் செதுக்கப்பட்ட மென்புடைப்புடைய பலகைச் செதுக்கலாகும்.
- 2) படிக்கட்டொன்றின் அடிப்பகுதியில் இடப்பட்டுள்ள செதுக்கல் செய்யப்பட்ட பலகையாகும்.
- 3) பொலன்னறுவைக் கலைஞரின் பேராற்றலின் மகிமையை எடுத்துக்காட்டும் செதுக்கலாகும்.
- 4) அனுராதபுர செதுக்கல் கலைஞரின் திறனைச் சித்திரிக்கும் நிர்மாணிப்பாகும்.
- 5) பௌத்த சமயத்தில் விவரிக்கப்படும் மறுபிறவி பற்றிச் சித்திரிப்பதற்கு எடுக்கப்பட்டதொரு முயற்சியாகும்.  
(.....)

05. E எழுத்தினால் காட்டப்பட்டுள்ள சிந்துவெளி முத்திரையினால் சித்திரிக்கப்படுபவர்.

- 1) கொம்புகளைக் கொண்ட கிரீடம் அணிந்த கடவுளாவார்.
- 2) வனத்திற்கும் பிராணிகளுக்கும் அதிபதியான கடவுளாவார்.
- 3) யோகாசன நிலையிலுள்ள யோகியாவார்.
- 4) கோம்புகளைக் கொண்ட கிரீடம் அணிந்த பசுபதியாவார்.
- 5) திரிகூலமொன்றைக் கொண்ட கிரீடம் அணிந்த பூசகராவார்.  
(.....)

❖ 06 தொடக்கம் 10 வரையான ஒவ்வொரு வினாவுக்கும் மிகப் பொருத்தமான விடையைத் தெரிவு செய்க.

06. ஐரோப்பாவில் பின் மனப்பதிவுவாதம் ஆரம்பிப்பதற்கு ஏதுவான முக்கிய காரணம் யாது?

- 1) பொருட்களை விட உணர்வு வெளிப்பாடு முக்கியமானதாகக் கருதப்பட்டமையாகும்.
- 2) ஒளியும் இருளும் முப்பரிமாண இயல்புகளைக் காட்டுவதற்குப் பயன்படுத்தப்பட்டமையாகும்.
- 3) யதார்த்தபூர்வ வெளிப்பாட்டு மரபானது, ஒவியக்கலையின் முன்னேற்றத்துக்குத் தடையாகக் கருதப்பட்டமையாகும்.
- 4) மனப்பதிவுவாதத்தில் காணப்பட்ட வரையறைகளைக் கடந்து புதிய வழிமுறைகளுக்கு முக்கியத்துவம் வழங்கப்பட்டமையாகும்.
- 5) இயற்கைச் சித்திரிப்பைவிட கற்பனைகளின் மீது கலைஞர்களின் ஈடுபாடு அதிகரித்தமையாகும்.  
(.....)

07. பரிதிவட்டம் வீசுவவன் என்ற கிரேக்க சிலை தொடர்பான மிகப் பொருத்தமான கூற்று

- 1) செயல்பாட்டுடன் கூடிய மனித மெய்நிலைகளை சலவைக் கல்லில் சிலையாக வடிப்பதற்கு எடுத்துள்ள முயற்சியாகும்.
- 2) கிரேக்க கெலனிஸ்ட் காலத்து சிறந்த சிற்பியின் படைப்பாகும்.
- 3) பக்சிரெலஸ் சிற்பியின் உயர்தரப் படைப்பாகும்.
- 4) உரோம சிற்பியினால் வார்க்கப்பட்ட வெண்கலச் சிலையாகும்.
- 5) கிரேக்க மேன்மைக்கால சிற்பியான அண்டிசோவுடைய படைப்பாகும்.  
(.....)

08. அவுக்கண புத்தர் சிலைகள் தொடர்பான மிகப் பொருத்தமான கூற்று

- 1) இயற்கைக் கற்பாறையில் நேரான நிலையில் செதுக்கப்பட்ட சிலை
- 2) அனுராதபுரக் காலத்தில் நிறுவப்பட்ட சிலை மனைக்கு உரிய சிலையாகும்.
- 3) ஆந்திரா கலை மரபின் கீழ் நிருமாணிக்கப்பட்ட சிறந்த சிலையாகும்.
- 4) தாதுசேன அரசன் காலத்தில் நிறுவப்பட்ட காலசேன விகாரைக்குரிய புத்தர் சிலையாகும்.
- 5) வெளி இயல்புகளின் படி மாளிகாவில் புத்தர் சிலைக்கு சமமான சிலையாகும்.  
(.....)

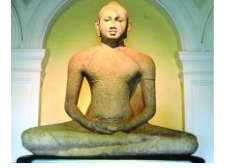
09. எகிப்திய நாகரிகத்திற்குரிய நெபர்ற்றி சிலை

- 1) அமர்ணா காலத்தில் நிர்மாணிக்கப்பட்ட மார்பளவுப் பெண்சிலைத் தொகுதிகளுள் ஒன்றாகும்.
- 2) எகிப்திய பாரம்பரிய கலைப் பண்புகளை வெளிப்படுத்தும் அமர்ணாவில் நிர்மாணிக்கப்பட்ட மார்பளவுச் சிலையாகும்.
- 3) கீசாயியில் இருந்து அமர்ணாவுக்குக் கொண்டுவரப்பட்ட பெண் ஒருவரின் மார்பளவுச் சிலையாகும்.
- 4) இயற்கை பரிமாணத்துடன் அமர்ணாவில் நிர்மாணிக்கப்பட்ட வசீகரமான அரசி ஒருவரின் மார்பளவுச் சிலையாகும்.
- 5) அமர்ணா காலத்து வெண்கல சிலையாகும் (.....)

10. சந்திரவட்டக்கல் சிற்பம் இலங்கையின் கலை நிர்மாணிப்புகளுள் பெறுமதி வாய்ந்த ஒரு நிர்மாணிப்பாக ஏற்றுக்கொள்ளப்பட்டமைக்குக் காரணம்.

- 1) வழிபாட்டுத் தலம் ஒன்றினுள் நுழைகின்ற வாயிலில் அமைந்துள்ளமை ஆகும்.
- 2) உள்நாட்டுக் கலைஞரின் பேராற்றலை எடுத்துக்காட்டும் பெறுமதி வாய்ந்த நிர்மாணிப்பு என்பதனால் ஆகும்
- 3) லௌகீகப் பிணைப்புக்களிலிருந்து விடுபடுதலை வெளிப்படுத்துவதற்காக நிர்மாணிக்கப் பட்டுள்ளமை ஆகும்.
- 4) கருங்கல் ஊடகத்தினால் சிறுபுடைப்பு நுட்பத்தில் வெளிப்பட்டுத் தெரியும் வகையில் நிர்மாணிக்கப்பட்டுள்ளதால் ஆகும்
- 5) காலத்திற்கு காலம் அவை மாற்றம் பெற்றுச் சென்றுள்ளமை ஆகும் (.....)

❖ வினாஇலக்கம் 11 தொடக்கம் 15 வரை கேட்கப்பட்டிருக்கும் வினாக்களுக்கு மிகச் சரியான விடையினை கீழ்தரப்பட்ட 1 தொடக்கம் 10 வரையுள்ள படங்களில் இருந்து தெரிவு செய்க



1

2

3

4

5



6

7

8

9

10

11. பத்மாசன முறையில் அமர்ந்திருக்கும் புத்தசிலைகள் எவை?

- 1) 2,3,5
- 2) 2,7,10
- 3) 3,5,8
- 4) 1,2,3
- 5) 7,8,9
- (.....)

12. வட்டதாகேயோடு தொடர்புபட்ட புத்தசிலை எது?

- 1) 6
- 2) 7
- 3) 8
- 4) 9
- 5) 10
- (.....)

13. ஒரே கலை மரபை வெளிப்படுத்தும் புத்தசிலைகள் எவை?

- 1) 7,5
- 2) 2,7
- 3) 5,8
- 4) 2,3
- 5) 8,9
- (.....)

14. மகாயான பௌத்த எண்ணக்கருவை வெளிப்படுத்தும் புத்தசிலை எது?

- 1) 3
- 2) 7
- 3) 6
- 4) 9
- 5) 10
- (.....)

15. கொழும்பு நூதனசாலையில் வைக்கப்பட்டுள்ள புத்தசிலைகள் எவை?

- 1) 7,6
- 2) 2,5
- 3) 5,6
- 4) 2,10
- 5) 7,9
- (.....)

❖ 11 தொடக்கம் 15 வரையான ஒவ்வொரு வினாவுக்கும் மிகப்பொருத்தமான விடையைத் தெரிவு செய்க.

16. வெற்றிகரமான புத்தக மேலட்டை நிர்மாணிப்பில் மிக முக்கியமானதாய் அமைவது.

- 1) உள்ளடக்கத்துக்குப் பொருத்தமான விதத்தில் வர்ணங்கள், வடிவங்களின் பயன்பாடும் திட்டமிடலுமாகும்.
- 2) தலைப்பிற்குப் பொருத்தமான ஆக்கப்பூர்வமான எழுத்துக்களைப் பயன்படுத்துதலாகும்.
- 3) பல்வேறு தொழில்நுட்ப முறையியல்களைப் பொருத்தமான விதத்தில் பயன்படுத்துதலாகும்.
- 4) பொருத்தமான ஓவியங்களையும் உருவங்களையும் கவர்ச்சிகரமாக நிர்மாணித்தலாகும்.
- 5) அச்சிடல் தொழில்நுட்பத்துக்கு ஏற்றவாறு வர்ணங்களைப் பயன்படுத்தத்தக்க விதத்தில் நிர்மாணித்தலாகும். (.....)

17. ஓவியப்பாங்கான ஒழுங்கமைப்பு எனப்படுவது.

- 1) உளரீதியான எண்ணக்கருகொன்றை எடுத்துக்காட்டும் வர்ணமயமான வெளிப்பாடாகும்.
- 2) கற்பனையொன்றை அல்லது அனுபவமொன்றை அடிப்படையாகக் கொண்ட கட்டில் வெளிப்பாடாகும்.
- 3) வர்ணங்கள், கோடுகள், வடிவங்கள் ஆகிய ஊடகங்களினால் செய்யப்படும் இயற்கையான வெளிப்பாடாகும்.
- 4) அலங்கார வடிவங்கள், பிரகாசமான வர்ணங்கள் ஆகியவற்றைக் கொண்ட வெளிப்பாடாகும்.
- 5) ஏதேனுமொரு தலைப்பை ரசனைக்குரியதாகவும் ஆக்கப்பூர்வமானதாகவும் வெளிப்படுத்தலாகும். (.....)

18. அச்சிடலுக்காக பரவல் அலங்காரமொன்றை நிர்மாணிக்கும் போது மிக முக்கியமானதாய் அமைவது.

- 1) எளிய வடிவங்களையும் வரையறுக்கப்பட்ட வர்ணங்களையும் பயன்படுத்தலாகும்.
- 2) நிர்மாணிக்கப்பட்ட அலங்காரப் பகுதியை ஏனைய பகுதிகளுடன் சகல பக்கங்களிலும் தொடர்புபடுத்துதலாகும்.
- 3) ஆக்கப்பூர்வமான வடிவங்களின் பயன்பாடும் மனங்கவர் வர்ணங்களைப் பயன்படுத்துதலுமாகும்.
- 4) சதுரக்கோலமொன்றின் மீது அமைத்து சமவளவான பல்வேறு அலகுகளினால் முழுப் பரப்பையும் நிரப்பும் விதத்தில் வரைதலாகும்.
- 5) பயன்படுத்திய வடிவங்களில் குளிர், வெப்ப வர்ணங்களைப் பொருத்தமானவாறு பயன்படுத்துதலாகும். (.....)

19. அசையாப் பொருள்கூட்ட வரைதலின்போது எதிர்பார்க்கப்படுவது.

- 1) அடிப்படைக் கோட்பாடுகளுக்கமைய பொருள்கூட்டத்தைத் தம் விருப்பப்படி வரைந்து, வர்ணமிட்டு பூரணப்படுத்துதலாகும்.
- 2) அடிப்படைக் கோட்பாடுகளைப் பயன்படுத்தி, இயல்புகள் வெளிப்படும் விதத்தில் வரைந்து வர்ணமிடுதலாகும்.
- 3) பொருள்கூட்டத்திலுள்ள பெருள்களை முப்பரிமாண இயல்புகள் வெளிப்படும் விதத்தில் வரைந்து வர்ணமிடலாகும்.
- 4) பொருள்கூட்டத்தில் உள்ளடங்கியுள்ள பொருள்களைச் சரியாக வரைந்து, வர்ணமிடலாகும்.
- 5) ஒவ்வொரு பொருளையும் தனித்தனியாக வரைந்து, அவற்றின் இயல்புகளுக்கேற்ப வர்ணமிடலாகும். (.....)

20. கலையாக்கத்தை மதிப்பிடும் போது மிக முக்கியமானது

- 1) ஊடகத்தின் மூலம் தொனிப்பொருளை வெளிப்படுத்தியுள்ள தன்மையும் அதன் சிறப்பியல்பும்
- 2) தொனிப் பொருளிலுள்ள கருத்து
- 3) ஊடகத்தைக் கையாளும் பொழுது கலைஞன் வெளிக்காட்டியுள்ள திறன்
- 4) கோட்பாடுகளைப் பயன்படுத்தியுள்ள சிறப்பு
- 5) புதிய கோட்பாடுகளை உள்வாங்கி வெளிக்காட்டியுள்ள திறன் (.....)

❖ 21 தொடக்கம் 25 வரையான ஒவ்வொரு வினாவுக்கும் மிகப் பொருத்தமான விடையை P,Q,R,S,T எனப் பெயரிடப்பட்டுள்ள பின்வரும் ஓவியங்களிலிருந்து தெரிவுசெய்க.



P



Q



R



S



T

21. P எழுத்தினால் காட்டப்பட்டுள்ள காட்டப்பட்டுள்ள கட்டடம்

- 1) மிகப்பெரிய கற்பாறையொன்றின் மீது கட்டப்பட்டுள்ளதொரு விகாரையாகும்.
- 2) புவனேசுகபாகு மன்னனின் ஆட்சிக்காலத்தில் கணேஸ்வராச்சாரியாரினால் நிர்மாணிக்கப்பட்டதாகும்.
- 3) தென்னிந்திய கட்டடக்கலைப்பண்புகளுக்கமைய நிர்மாணிக்கப்பட்டதாகும்.
- 4) பௌத்த, இந்துசமய நிலையமாக நிர்மாணிக்கப்பட்டதாகும்.
- 5) கம்பளைக் காலத்தில் ஸ்தபதிராயர் என்ற கலைஞரால் நிர்மாணிக்கப்பட்டதாகும். (.....)

22. Q எழுத்தினால் காட்டப்பட்டுள்ள கட்டடக்கலைப் படைப்பு

- 1) அனுராதபுரக் காலத்திற்குரிய அரச பரம்பரையினருக்காக அமைக்கப்பட்ட கற்களினாலான நீர்த் தடாகமாகும்.
- 2) அனுராதபுரக் காலத்திற்குரிய, கற்களினாலான தடாகங்களுள் மிகச் சிறந்த நிர்மாணிப்பாகும்.
- 3) நீர்வளத் தொழில்நுட்ப தேர்ச்சியை எடுத்துக்காட்டும் பெறுமதிமிக்க, கற்களினாலான கலைப்படைப்பாகும்.
- 4) அபயகிரி விகாரைப் பிரதேசத்தில் நிர்மாணிக்கப்பட்ட கற்களினாலான சோடித் தடாகமாகும்.
- 5) சிறப்பாக மினுக்கல் செய்யப்பட்ட, கற்பலகைகளினால் நிர்மாணிக்கப்பட்டதாகும். (.....)

23. R எழுத்தினால் காட்டப்பட்டுள்ள கட்டடக்கலை நிர்மாணிப்பு

- 1) இராஜராஜ சோழன் தன் மனைவிக்காக நிர்மாணித்த இரண்டாம் சிவாலயமாகும்.
- 2) வெட்டித் தயாரிக்கப்பட்ட கற்றகடுகளைப் பயன்படுத்தி நிர்மாணிக்கப்பட்ட சிவாலயமாகும்.
- 3) பொலன்னறுவையில் அமைந்துள்ள சிவன் கோயிலாகும்.
- 4) தென்னிந்தியர்கள் தமது பூஜை வழிபாடுகளுக்காக நிர்மாணித்த கோயிலாகும்.
- 5) தென்னிந்திய சோழர்களின் கலைப் பண்புகளைச் சித்தரிக்கும் முதலாம் சிவாலயமாகும். (.....)

24. S எழுத்தினால் காட்டப்பட்டுள்ள அஜந்தா குகையானது

- 1) ஓவியங்கள் வரையப்பட்ட குகைகளுள் ஒன்றாகும்.
- 2) சைத்திய மண்டபமொன்றின் உட்புறக் காட்சியாகும்.
- 3) அலங்காரமாகக் கட்டப்பட்ட விகாரை மண்டபமாகும்.
- 4) பிக்குமார்களின் கூட்ட மண்டபமாகும்.
- 5) அலங்காரத் தூண்களைக் கொண்ட வட்டவடிவ மண்டபமாகும். (.....)

25. T எழுத்தினால் காட்டப்பட்டுள்ள தேவாலயம்

- 1) பாரா அரசர்களுக்காக நிர்மாணிக்கப்பட்டதாகும்.
- 2) எகிப்தில் நிர்மாணிக்கப்பட்ட தேவாலயங்களுள் ஒன்றாகும்.
- 3) ஹோரஸ் என்ற கடவுளுக்கு அர்ப்பணிக்கப்பட்ட எட்.பு தேவாலயமாகும்.
- 4) எமோன் என்ற சூரியக் கடவுளுக்காக நிர்மாணிக்கப்பட்ட கர்ணாக் தேவாலயமாகும்.
- 5) நைல் நதியின் கிழக்குக் கரையில் அமைந்துள்ள லக்சோர் தேவாலயமாகும். (.....)

❖ 26 தொடக்கம் 30 வரையான ஒவ்வொரு வினாவிற்கும் மிகப் பொருத்தமான விடையை தெரிவு செய்க.

26. மகியங்கனையில் தாதுகர்ப்பத்தில் இருந்து கிடைக்கப்பெற்ற ஓவியங்களிடையே
- 1) சச ஜாதகத்தைச் சித்திரிக்கும் சித்திரம் ஒன்று காணப்பட்டது.
  - 2) புத்தர் நிலை அல்லது ஞானம் பெறும் நிகழ்வைக் காட்டும் சித்திரத் துண்டும் கிடைத்துள்ளது.
  - 3) தபசி பள்ளுக தேபானன் காணப்படும் சித்திரத் துண்டும் கிடைத்துள்ளது.
  - 4) இந்திரஜால குகைக்கு சக்கர தெய்வம் வருகை தரும் சந்தர்ப்பத்தைக் காட்டும் சித்திரமும்
  - 5) கிடைத்துள்ளது.
  - 6) தேவர்கள் அமர்ந்திருக்கும் வடிவம் ஐந்தினைக் கொண்ட சித்திரமொன்றும் கிடைத்துள்ளது. (.....)
27. பொலநறுவையில் கிடைக்கப்பெற்ற நடராஜர் சிலையினால்
- 1) நடனமாடும் கடவுளொருவர் சித்தரிக்கப்பட்டுள்ளார்
  - 2) சிவபெருமானின் பலமும் சக்தியும் சித்தரிக்கப்படுகிறது
  - 3) இறைவன் பக்தர்களின் மீது காட்டும் கருணை ஞாபகமுட்டப்படுகிறது
  - 4) சிவபெருமானின் ஐந்தொழில் தத்துவம் சித்தரிக்கப்படுகிறது
  - 5) சோழக் கலைஞர்களது கலைத்திறன் வெளிக்காட்டப்படுகிறது (.....)
28. மௌரிய கலைக்குரிய அசோகத் தூண்கள் பெருமளவில் நிர்மாணிக்கப்பட்டமை
- 1) புத்தர் சரிதையுடன் தொடர்புபட்ட நிகழ்வுகள் நடைபெற்ற நிலையங்களை நினைவு படுத்துவதன் பொருட்டாகும்.
  - 2) அசோக மன்னனின் கீர்த்தியை நாட்டிற்கு வெளிப்படுத்துவதன் பொருட்டாகும்.
  - 3) அசோக மன்னனின் பௌத்த சமயத்தைப் பின்பற்றிய செய்தியைக் குறியீடாகக் கொள்வதன் பொருட்டாகும்.
  - 4) அசோக மன்னனின் தர்ம பிரசார செயற்பாடுகளை நினைவுறுத்துமுகமாகவாகும்.
  - 5) அசோக மன்னனின் கலிங்கத்து யுத்த வெற்றியை நினைவுறுத்துமுகமாகவாகும். (.....)
29. டெகாசின் “குளியல் பேசின்” என்ற ஓவியம்.
- 1) நடிகைகளின் பல்வேறு அசைவு நிலைகள் தொடர்பாகச் செய்யப்பட்ட ஓவியச் சித்தரிப்பாகும்.
  - 2) முப்பரிமாண இயல்புகளை வெளிப்படுத்தும் விதத்தில் ஒளியும் இருளும் பயன்படுத்தப் பட்டுள்ளதாகும்.
  - 3) யதார்த்தவாத வெளிப்பாட்டின் போது மனித உருவங்களை வரையும் கலைஞரின் ஆற்றலை எடுத்துக் காட்டுவதாகும்.
  - 4) இயற்கையான மனித உருவத்தை யதார்த்தமாகப் பயன்படுத்தியுள்ளமையாகும்.
  - 5) வர்ணத்துக்கும் ஒளிக்குமான தொடர்பு பற்றிய பஸ்ரல் ஊடகத்தினால் செய்யப்பட்டதோர் ஆய்வு முயற்சியாகும். (.....)
30. இத்தாலிய மறுமலர்ச்சிக் கலைஞர்கள்.
- 1) மனித உருவை யதார்த்தமாகச் சித்தரிப்பில் நிபுணத்துவம் மிக்கவர்கள்.
  - 2) கோடுகளையும் வர்ணங்களையும் சமனிலையில் கொண்டு ஓவியங்களை வரைந்தனர்.
  - 3) சிலை நிர்மாணிப்பதை விட ஓவியங்களை வரைவதில் திறமையானவர்களாவர்.
  - 4) யதார்த்த கலைக் கோட்பாடுகளைச் சிறப்பாக மேம்படுத்தினர்.
  - 5) கோட்பாடுகளைப் பயன்படுத்தி கருத்து வெளிப்பாட்டு மனித உருவங்களை வரைவதில் தேர்ச்சி மிக்கவர்களாவர். (.....)

❖ 31 தொடக்கம் 35 வரையான வினாக்கள் ஒவ்வொன்றுக்கும் மிகப் பொருத்தமான விடையை அதற்கு முன்னாலுள்ள நிர்மாணிப்புகளின் உருவப் படங்களை அடிப்படையாகக் கொண்டு தெரிவு செய்க.

31. அருகில் காட்டப்பட்டுள்ள காவற்கல் செதுக்கலானது,

- 1) அனுராதரபுரக்காலத்தின் செதுக்கல்களை நினைவு படுத்துகின்றது.
- 2) நாகர் மன்னனின் உருவத்தைச் சித்தரிக்கின்ற சிறுபடைப்புச் செதுக்கலாகும்.
- 3) பல்வேறு குறியீடுகள் ஒன்றிணைந்த புதிய நிர்மாணிப்பாகும்.
- 4) விகாரைகளின் நுழைவாயிலில் பாதுகாப்பின் குறியீடாக நிர்மாணிக்கப்படுவதாகும்.
- 5) அனுராதபுரக் காலத்தில் மிக உன்னதமான காவற்கல் என கணிப்பிடப்படுகிறது.



(.....)

32. அருகில் காட்டப்படும் இசுருமுனியாவில் உள்ள கற்பாறையில் செதுக்கப்பட்ட செதுக்கல்,

- 1) கலைப் பாணியுடன் கூடிய பண்பினை சித்தரிக்கும் புடைப்பு செதுக்கல்.
- 2) இயற்கை கற்பாறையின் அமைப்பை உபயோகித்து செதுக்கப்பட்டுள்ள உயர் புடைப்பு நிர்மாணிப்பு.
- 3) யானைகளின் இயற்கையான செயற்பாட்டு அசைவுகளை சித்தரிக்கின்ற புடைப்பு நிர்மாணிப்பு.
- 4) நீரைப் பெறுவதன் பொருட்டான குறியீட்டை வெளிக்காட்டும் உயர் புடைப்பு நிர்மாணிப்பாகும்.
- 5) யானைகளின் இயற்கையான மெய் நிலைகளைச் சித்தரிக்கும் முழுமைப் புடைப்பு செதுக்கலாகும்.



(.....)

33. அருகில் காட்டப்படும் செதுக்கலானது,

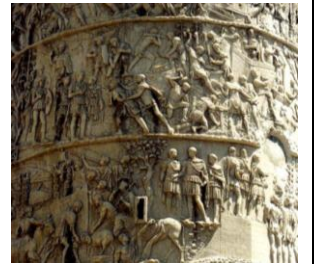
- 1) 4ம் புவனேகபாகு காலத்து யாப்பகுவ மாளிகையில் செதுக்கப்பட்டுள்ள கந்தகட்டுச் செதுக்கலாகும்.
- 2) 1ம் புவனேகபாகு அரசன் காலத்தில் யாப்பகுவ மாளிகையின் நுழைவாயில் மண்டப அடித்தளத்தில் காணப்படும் கந்தகட்டுச் செதுக்கலாகும்.
- 3) கடலாதெனிய விகாரையின் தூண்களில் காணப்படும் தகட்டுச் செதுக்கலாகும்.
- 4) இசை நடனக் கலைஞர்களைக் காட்டும் கம்பளைக் கால தகட்டுச் செதுக்கலின் ஒரு பகுதியாகும்.
- 5) பாமர மக்களின் வாழ்கையில் இணைந்துள்ள நிகழ்வுகளை வெளிக்காட்டும் தகட்டுச் செதுக்கலாகும்.



(.....)

34. அருகில் காட்டப்பட்ட செதுக்கல்,

- 1) டேசியன் யுத்த யுத்த வெற்றியை நினைவுபடுத்த கொன்சன்ரைன் சக்கரவர்த்தியினால் நிர்மாணிக்கப்பட்ட தூண் செதுக்கலாகும்.
- 2) டேசியன் யுத்த வெற்றியை நினைவுபடுத்துவதற்கு ரயிற்றஸ் சக்கரவர்த்தியால் கட்டப்பட்ட வளைவுச் செதுக்கலாகும்.
- 3) யுத்த காட்சிகளைக் கொண்ட கொன்சன்ரைன் சக்கரவர்த்தியினால் நிர்மாணிக்கப்பட்ட அரைவளைவுச் செதுக்கலாகும்.
- 4) உரோமானியர்களின் வல்லமை பராக்கிரமத்தை வெளிப்படுத்தும் கட்டிட நிர்மாணங்களிடையே மிக உயரிய நுட்பத்தை வெளிப்படுத்தும் செதுக்கலாகும்.
- 5) டேசியன் யுத்த வெற்றியை நினைவூட்ட ரஜன் சக்கரவர்த்தியால் கட்டப்பட்ட ரஜன் தூண் செதுக்கல் தொகுதி.



(.....)

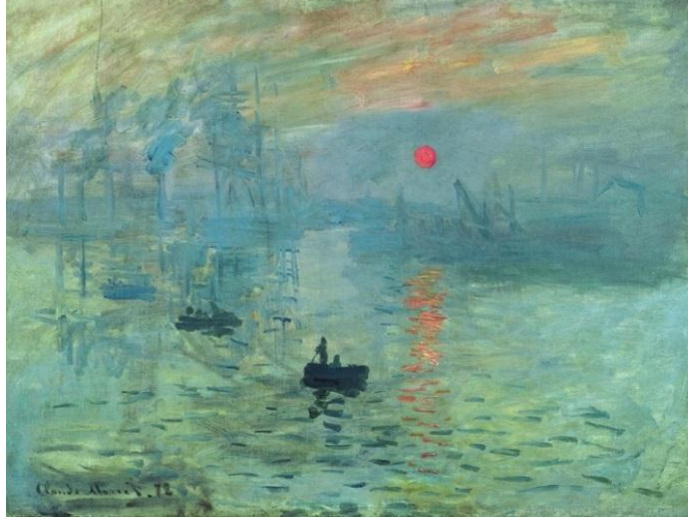
35. அருகில் காட்டப்பட்டிருப்பது,

- 1) சாஞ்சித்தூபியின் கல்வேலியாகும்.
- 2) பாருத்தூபியின் கல்வேலியாகும்.
- 3) அமராவதிதூபியின் கல்வேலியாகும்.
- 4) புத்தகாய தூபியின் கல்வேலியாகும்.
- 5) சாதவளர்களால் அமைக்கப்பட்ட கல்வேலியாகும்.



(.....)

- ❖ வினா இல 36 - 40 வரையுள்ள வினாக்களுக்கு பின்வரும் சித்திரத்தைப் பயன்படுத்தி விடைகளைத் தெரிவு செய்க.



36. இங்கு காணப்படும் ஒவியம்
- 1) அகவய யதார்த்த வாத ஒவியமாகும்
  - 2) அரூபவாதச் சித்திரமாகும்
  - 3) கன வடிவவாதச் சித்திரமாகும்
  - 4) மனப்பதிவு வாதச் (impressionism) சித்திரமாகும்.
  - 5) பிற்பட்ட மனப்பதிவு வாதச் சித்திரமாகும் (.....)
37. இச்சித்திரம் வரையப்பட்டது.
- 1) எட்வேட் மனேயினால்      2) கமிளி பியாறோவினால்      3) கிளோட் மொனேயினால்
  - 4) எட்கா டெகாவினால்      5) பியறே ஓகஸ்ட் றெனோவினால் (.....)
38. இச்சித்திரத்தை வரையும் பொழுது கலைஞரின் எண்ணமாக இருந்தது.
- 1) சூரியன் பிரகாசிக்கும் தன்மையை இயற்கையாக வெளிப்படுத்தல்.
  - 2) சூரியன் உதிக்கும்பொழுது ஒளியியல் உடனடியாக ஏற்படுகின்ற மாறுபடுகின்ற இயல்பைச் சித்திரமாக வரைதல்.
  - 3) நீரின் மீது சூரிய ஒளி விழுந்துள்ள தன்மையை வெளிப்படுத்தல்.
  - 4) அதிகாலையில் சூரிய ஒளி விழுவதனால் நீர் மாறுபடுகின்ற தன்மையைக் காட்டுதல்.
  - 5) சூரியன் மறையும் சந்தர்ப்பத்தின் அழகைச் சித்திரமாக்கல். (.....)
39. இச் சித்திரம் சலோனினால் தவிர்க்கப்படுவதற்கான காரணம்.
- 1) இதில் வடிவமைப்புக்களின் ஒழுங்கமைப்பு காணப்படாமையினால்
  - 2) இயற்கையான உதயத்தை வெளிக்காட்டும் போது பின்பற்ற வேண்டிய மரபு ரீதியான பண்புகள் இங்கு காணப்படாமையினால்.
  - 3) நிச்சயமான வடிவமைப்பைக் காட்டுவதற்கு திறமையற்றமையினால்.
  - 4) சமமான வர்ணப் பண்பாட்டு முறை, நுட்பம் ஆகியன பயன்படுத்தப்படாமையினால்.
  - 5) உண்மையான நிகழ்ச்சி சித்திரத்தில் வெளிப்படுத்தப்படாமையினால். (.....)
40. இச் சித்திரம் தற்கால விமர்சகர்களின் வரவேற்பையும் பாராட்டையும் பெற்றதற்கான காரணம்.
- 1) நீரின் மீது சூரிய ஒளி விழுகின்ற தன்மை இரசனையுடன் வெளிப்படுத்தப்பட்டிருப்பதால்
  - 2) சூரிய உதயத்தில் ஒளியில் உடனடியாக ஏற்படுகின்ற மாறுபாடுகளின் இயல்பைப் புதிய தன்மையில் ஒவியமயமாக்கப்பட்டுள்ளமையால்.
  - 3) சூரிய உதயத்தில் வெளிப்படுகின்ற அழகைக் கடும் வர்ணத்தின் தடிப்பான தூரிகைத் தடங்கள் மூலம் சித்திரமாக்குவதற்கு எடுக்கப்பட்ட முயற்சி என்பதனால்.
  - 4) கலைக் கூடத்திலிருந்து வெளிப்பட்டு இயற்கைத் தன்மைகளின் உண்மையை ஆராய்வதற்கு எடுக்கப்பட்ட முயற்சி என்பதனால்.
  - 5) சூரிய உதயம் பற்றிய கலைஞரின் உள்ளத்தில் உருவான செளந்தரியம் யதார்த்த முறையில் சித்திரத்தில் வரையப்பட்டுள்ளமையால். (.....)



## பகுதி II

❖ அ பகுதியிலிருந்து இரு வினாவும், ஆ, இ பகுதிகளில் இருந்து ஒரு வினா வீதம் தெரிவு செய்து, எல்லாமாக நான்கு வினாக்களுக்கு விடை எழுதுக

### உப பகுதி 'அ'

(சித்திரக்கலையில் மதிப்பீடும் இரசனையும் - இலங்கை)

01. இலங்கை கலைச்சங்கமும், 43 வது குழுவும் இருவேறு திசைகளில் பயணித்த நிறுவனங்களாகும்.

- i) இலங்கை கலைச்சங்க ஓவியர்கள் இருவரினை பெயரிடுக. (2 புள்ளிகள்)
- ii) கொழும்பு பொறளை கோதமி விகாரை சுவரோவியங்களில் 43வது குழுவின் செல்வாக்கில் ஏற்பட்ட மாற்றங்களை சுருக்கமாக குறிப்பிடுக. (5 புள்ளிகள்)
- iii) இலங்கை கலைச்சங்க ஓவியர்களின் ஓவியங்களுக்கும், 43 வது குழு ஓவியர்களின் ஓவியங்களிடையே காணப்படும் பண்பு ரீதியான வேறுபாடுகளை விமர்சிக்குக. (8 புள்ளிகள்)

02. இலங்கையில் புத்தசிலைகள் உருவாக்கப்பட்ட காலத்தின் பிரதிபலிப்பை வெளிப்படுத்துகிறது.

- i) அநுராதபுரக்கால நின்நிலை புத்தசிலைகள் இரண்டு தருக. (2 புள்ளிகள்)
- ii) இலங்காதிலக புத்தசிலை / கடலதெனிய புத்தசிலைகளில் அவதானிக்கக்கூடிய அக்கால கலைப்பண்புகளை சுருக்கமாக மதிப்பிடுக. (5 புள்ளிகள்)
- iii) கல்விகாரை புத்தர்சிலைகள் மகாயான பௌத்த சமயத்தை அடிப்படையாகக் கொண்டு நிர்மாணிக்கப்பட்டவை. இக்கூற்றினை விமர்சிக்குக. (8 புள்ளிகள்)

03. அநுராதபுரக்கால ஓவியக்கலையின் ஒரு தொடர்ச்சியாகவே பொலன்னறுவைக்கால ஓவியங்கள் அமைகின்றன.

- i) அநுராதபுரக்கால ஓவியங்கள் வரையப்பட்டுள்ள இரண்டு இடங்களைக் குறிப்பிடுக. (2 புள்ளிகள்)
- ii) கல்விகாரை வித்தியாதாரக் குகையில் வரையப்பட்டுள்ள ஓவியங்களை சுருக்கமாக மதிப்பிடுக. (5 புள்ளிகள்)
- iii) பொலன்னறுவை திவங்காலய ஓவியங்களில் காணக்கூடிய அநுராதபுரப் பண்புகளை உதாரணத்துடன் விமர்சிக்குக. (8 புள்ளிகள்)

### உப பகுதி 'ஆ'

(சித்திரக்கலையில் மதிப்பீடும் இரசனையும் - இந்தியா)

04. மகாயான பௌத்தத்தைத் தழுவிக்கொண்ட குஷாணர்களின் அனுசரணையில் உருவான காந்தாரக் கலை வெளிநாட்டுக்கலை மரபுகளின் கலவையுடன் தோன்றியதொரு பௌத்த கலை மரபாகும்.

- i) காந்தாரக் கலைஞர்களால் நிர்மாணிக்கப்பட்ட இருந்தநிலைச் சிலை இரண்டைப் பெயரிடுக. (2 புள்ளிகள்)
- ii) 'ஹோர்ட்டிமந்தார்' சிலை பற்றிச் சுருக்கமாக அறிமுகம் செய்க. (5 புள்ளிகள்)
- iii) "காந்தார புத்தர் சிலைகளின் தோற்றத்தில் தாக்கம் செலுத்திய வெளிநாட்டுச் செல்வாக்குகள் சமகால குருகுலமான மதுரா கலைஞர்களிடத்தில் காணக்கிடைக்கவில்லை" உதாரணங்களுடன் விளக்குக. (8 புள்ளிகள்)

05. பல்லவர் பேரரசின் ஆட்சியைக் கைப்பற்றிய சோழர்களால், அதன் கட்டடக்கலையும் சிற்பக்கலையும் முன்னோக்கிக் கொண்டுசெல்லப்பட்டது.

- i) மகாபலிபுரத்தில் (மாமல்லபுரத்தில்) பல்லவர்களின் கட்டடக்கலை மரபுக்குரிய கட்டடங்கள் இரண்டைப் பெயரிடுக. (2 புள்ளிகள்)
- ii) 'ஆகாயகங்கையின் இறக்கம்' என்ற செதுக்கலில், கலைஞர் பாறையின் இயற்கையான அமைப்பை நுட்பமாகக் கையாண்டுள்ள விதத்தைச் சுருக்கமாக விவரிக்குக. (5 புள்ளிகள்)
- iii) சோழ கட்டடக்கலை நிர்மாணிப்பில் ஒன்றைப் பெயரிட்டு, அவற்றின் நிர்மாணிப்பு மாதிரி, கட்டமைப்பு என்பன பற்றி பகுப்பாய்க. (8 புள்ளிகள்)

**உப பகுதி 'இ'**

**(சித்திரக்கலையில் மதிப்பீடும் இரசனையும் - ஐரோப்பா)**

06. கிரேக்க பாணியைப் பின்பற்றிப் போஷிக்கப்பட்ட உரோமக் கலையினால் ஐரோப்பாவில் புதியதொரு கலாசாரத்தை உருவாக்க முடிந்தது.

- i) கிரேக்க செந்நெறிக்கால சிலைகள் இரண்டைக் குறிப்பிடுக. (2 புள்ளிகள்)
- ii) ஜூலியஸ் சீசரின் மார்பளவுச் சிலை, உரோமக் கலைஞர்களால் உருவான பெறுமதி வாய்ந்ததொரு நிர்மாணிப்பாகும், அதன் கலைப்பண்புகளைச் சுருக்கமாக விளக்குக. (5 புள்ளிகள்)
- iii) கிரேக்கத்தின் கெலனிஸ்டிக்கால சிலைகள் ஏனைய காலங்களை விட முன்னேற்றமடைந்திருந்த விதத்தினை உதாரணங்களுடன் விளக்குக. (8 புள்ளிகள்)

07. சுயாதீனக் கலைஞர்களின் புதிய தேடலின் விளைவு மனப்பதிவு வாதத்தின் தோற்றமாகும்.

- i) எட்காட் டெகாசின் இரு ஓவியங்களைத் தருக? (2 புள்ளிகள்)
- ii) மனப்பதிவு வாத ஓவியங்களின் பண்புகளை சுருக்கமாகக் குறிப்பிடுக? (5 புள்ளிகள்)
- iii) கிளொட் மொனேயின் றோவுன் தேவாலாயம் என்ற ஓவியத்தில் காணப்படும் மனப்பதிவு வாத பண்புகளை மதிப்பிடுக? (8 புள்ளிகள்)



தொண்டைமானாறு வெளிக்கள நிலையம் நடாத்தும்  
நான்காம் தவணைப் பரீட்சை - 2021  
Conducted by Field Work Centre, Thondaimanaru.  
4<sup>th</sup> Term Examination - 2021

சித்திரக்கலை - II  
Art - II

Gr. 13 (2021)

Three Hours

அறிவுறுத்தல்கள் :

- \* உமது சுட்டெண்ணைச் சித்திரம் வரையும் தாளின் மறுபக்கத்தில் தெளிவாக எழுதுக.
- \* விடைத்தாளைப் பரீட்சை மேற்பார்வையாளரிடம் கையயளிக்கும் போது அது நன்கு உலர்ந்திருத்தல் முக்கியமானது. ஈரமான சித்திரங்கள் ஒன்றுடன் ஒன்று ஒட்டிக் கொள்வதற்குச் சந்தர்ப்பம் உள்ளமையினால், அது உங்களுக்குப் பாதகமானதாக அமையலாம்.

❖ பின்வரும் விடயங்களைக் கவனத்திற் கொண்டு உமக்கு முன்னால் வைக்கப்பட்டுள்ள செடியுடன்கூடிய பொருள் தொகுதியை வரைந்து வர்ணந் தீட்டுக.

- \* கடதாசிப் பரப்பினைப் பொருத்தமானவாறு பயன்படுத்திச் சித்திர ஒழுங்கமைப்பினைச் செய்க.
- \* பொருள்களினதும் செடியினதும் இயல்பு, வெளிப்புறத் தன்மை, பரிமாணம், கண்மட்டம், முப்பரிமாண இயல்பு, தூரதரிசனக் கோட்பாடுகள் ஆகியன பற்றிக் கவனத்திற் கொள்க.
- \* பொருள்தொகுதி உமக்குத் தெரிகின்ற விதத்தில் வரைந்து அதன் மீது ஒளி, இருள் விழுகின்ற தன்மையைக் கவனத்திற் கொண்டு வர்ணந் தீட்டுக.
- \* வர்ண ஊடகங்களைக் கையாளுகின்ற நுட்பமுறைகளைப் பொருத்தமானவாறு பயன் படுத்துக.
- \* பொருள்தொகுதி வைக்கப்பட்டுள்ள பலகையின் அளவைப் பொருள் தொகுதிக்குப் பொருத்தமானதாக மாற்றிக் கொள்ள முடியும்.
- \* நீர் வர்ணம், போஸ்டர் வர்ணம், தூள் வர்ணம், பஸ்டர் வர்ணம் அல்லது இவ்வூடகங்களைக் கலந்தும் பயன்படுத்திக் கொள்ளலாம்.



**தொண்டைமானாறு வெளிக்கள நிலையம் நடாத்தும்**  
**நான்காம் தவணைப் பரீட்சை - 2021**  
**Conducted by Field Work Centre, Thondaimanaru.**  
**4<sup>th</sup> Term Examination - 2021**

சித்திரக்கலை - III  
Art - III

Gr. 13 (2021)

Three Hours

**கவனிக்க :**

- நீங்கள் ஒரு சித்திரத்தை மாத்திரம் வரைய வேண்டும்.
- உங்கள் சுட்டெண்ணையும் உரிய வினா இலக்கத்தையும் விடைத்தாளின் பிற்பக்கத்தில் உள்ள கோட்டில் தெளிவாக எழுதுக.
- விடைத்தாளைப் பரீட்சை மேற்பார்வையாளரிடம் ஒப்படைக்கும் போது உங்கள் சித்திரம் நன்றாக உலர்ந்திருத்தல் வேண்டும். ஈரமான சித்திரங்கள் ஒன்றோடொன்று ஒட்டிக் கொள்ளுதல் உங்களுக்குப் பிரதிகூலமாக அமையலாம்.
- வர்ணத் தீட்டுவதற்கு நீர்வர்ணம், போஸ்டர் வர்ணம், பெஸ்ட்ரல் வர்ணம் உட்பட கையில் ஒட்டிக்கொள்ளாத எவ்வகை வர்ண ஊடகத்தையும் பயன்படுத்தலாம். (பெல்ற் பேனையைப் பயன்படுத்துதல் உகந்ததன்று)
- வரைவதற்கு வெள்ளைத் தாளும் தேவையானவர்களுக்குத் திசுத் தாளும் வழங்கப்படும்.

“அ”, “ஆ”, “இ” பகுதிகளிலிருந்து ஒரு தலைப்பை மாத்திரம் தெரிவு செய்க.

**பகுதி “அ”**  
**சித்திர ஒழுங்கமைப்பு**

- 01) மர நிழலில் தியானத்தில் ஈடுபட்டிருக்கும் துறவிகள்
- 02) சரணாலயப் பூமியில் மிருகங்களைப் பார்வையிடுவோர்
- 03) மீன் பிடித்து எடுத்துவரும் மீனவர்கள் கரைக்கு திரும்புதல்

**பகுதி “ஆ”**  
**அலங்கார ஆக்கம்**

- 04) அலரிப் பூக்களையும் இலைகளையும் விருப்பப்படி ஒழுங்குமுறையில் பயன்படுத்தி சீத்தைத் துணி ஒன்றில் அச்சிடுவதற்கு பொருத்தமான பரவுருப அலங்காரம் ஒன்றை 9”x 9” அளவான பரப்பில் நிர்மாணிக்குக.
- 05) நவீன பாணியிலான பிராணியொன்றின் வடிவத்தைக் கொண்டு பற்கிக் முறையில் வர்ணமிடுவதற்குப் பொருத்தமான 2 x 3 அடி அளவிலான சுவர் அலங்காரம் ஒன்றை நிர்மாணிக்குக.
- 06) சேலை முந்தானைக்குப் பொருத்தமான அலங்காரம் ஒன்றைப் பாரம்பரிய அலங்கரிப்பு அலங்காரங்களிலிருந்து நிர்மாணிக்குக.

**பகுதி “இ”**  
**கிற்பிக் சித்திரம்**

- 07) “நாம் வளர்ப்போம் நாட்டைக் கட்டியெழுப்புவோம்” என்ற தலைப்பில் வர்ண போஸ்டர் ஒன்றை நிர்மாணிக்குக.
- 08) பாடசாலை இல்ல விளையாட்டுப் போட்டி ஒன்றின் போது விநியோகிக்கப்படுகின்ற கையேட்டின் முன் பக்கத்தை அலங்கரிப்பதற்கான கிற்பிக் சித்திரமொன்றை நிர்மாணிக்குக.
- 09) பழரசப் போத்தலுக்கான விளம்பர மேலுறை ஒன்றை வடிவமைக்குக. பழரசத்திற்கான பெயரை அதில் இணைக்குக.



தொண்டைமானாறு வெளிக்கள நிலையம் நடாத்தும்  
நான்காம் தவணைப் பரீட்சை - 2021  
Conducted by Field Work Centre, Thondaimanaru.  
4<sup>th</sup> Term Examination - 2021

சித்திரக்கலை - II  
Art - II

Gr. 13 (2021)

Three Hours

மேற்பார்வையாளருக்குரியது

நிலைப்பொருட்கூட்ட வரைதல்



வைக்கப்படவேண்டிய பொருட்கள்

- பெட்டி
- துணி
- தேப்போச்சி
- உரித்த பாதி தேங்காய்
- வாளி
- குறோட்டன் கிளை