



**வடமாகாணக் கல்வித் திணைக்களத்துடன் இணைந்து
தொண்டைமானாறு வெளிக்கள நிலையம் நடாத்தும்
தவணைப் பரீட்சை, மார்ச் - 2020**

**Conducted by Field Work Centre, Thondaimanaru
In Collaboration with Provincial Department of Education
Northern Province
Term Examination, March - 2020**

தரம் :- 13 (2020)

சித்திரக்கலை - I

நேரம் :- 3 மணித்தியாலம்

அறிவுறுத்தல்கள் :

- ❖ இவ்வினாத்தாள் இரண்டு பகுதிகளைக் கொண்டுள்ளது.

பகுதி - I

- எல்லா வினாக்களுக்கும் இவ்வினாத்தாளிலேயே விடையளிக்குக.
- ஒவ்வொரு வினாவுக்குமுரிய சரியான விடையைத் தெரிவு செய்து, அதன் இலக்கத்தை எதிரே உள்ள புள்ளிக்கோட்டின் மீது எழுதுக.

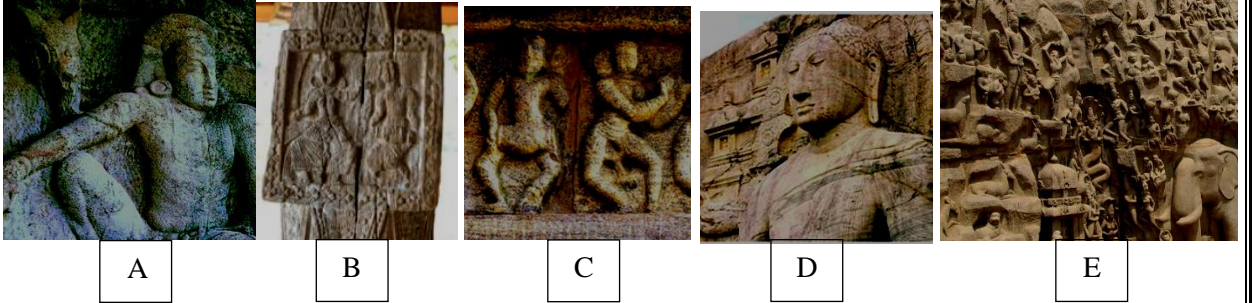
பகுதி - II

- மூன்று உப பகுதிகளைக் கொண்டது.
- அ பகுதியிலிருந்து இரு வினாவும், ஆ, இ பகுதிகளில் இருந்து ஒரு வினாவீதம் தெரிவு செய்து, எல்லாமாக நான்கு வினாக்களுக்கு விடை எழுதுக.
- ❖ பகுதி I, பகுதி II, ஆகியவற்றின் விடைத்தாள்களை ஒன்றாக இணைத்துக் கையளிக்குக.

பரீட்சரின் உபயோகத்திற்கு மட்டும்	
வினாத்தாள் I	
பகுதி	புள்ளி
I	
II	
மொத்தம்	

பகுதி - I

- ❖ 01 தொடக்கம் 05 வரையான ஒவ்வொரு வினாவுக்கும் மிகப் பொருத்தமான விடையை A, B, C, D, E எனப் பெயரிடப்பட்டுள்ள பின்வரும் சிலைகளிலிருந்து தெரிவு செய்க.



01. A எழுத்தினால் காட்டப்பட்டுள்ள இசுறுமுனியவில் அமைந்துள்ள கல்லில் செதுக்கப்பட்டுள்ள செதுக்கலினால்,
 - 1) தீயிற்கு அதிபதியான அக்கினிபகவான் எடுத்துக்காட்டப்படுகிறார்.
 - 2) நீருக்கு அதிபதியான வர்ணபகவான் எடுத்துக்காட்டப்படுகிறார்.
 - 3) சூரிய வம்சத்தவனான அர்ச்சுனன் நினைவூட்டப்படுகிறான்.
 - 4) அக்கினிபகவானும் வர்ணபகவானும் சித்திரிக்கப்படுகின்றனர்.
 - 5) சித்தார்த்தன் நினைவூட்டப்படுவதுடன் 'கந்தக' எனும் குதிரையும் நினைவூட்டப்படுகின்றது.
(.....)
02. B எழுத்தினால் காட்டப்பட்டுள்ள செதுக்கல்.
 - 1) கம்பளை கால பழமையான அம்பலம் ஒன்றிலிருந்து எடுக்கப்பட்டதாகும்.
 - 2) நாட்டியப் பெண்மணியும் தவில் வாசிப்பவரும் காட்டப்பட்டுள்ள பனாவிட்டிய அம்பலத்திலிருந்து கிடைக்கப்பெற்ற செதுக்கலாகும்.
 - 3) தவில் வாசிப்பவரையும் நடனமாடுமொரு பெண்ணையும் எடுத்துக்காட்டும் எம்பக்க அம்பலத்தின் செதுக்கலாகும்.
 - 4) எம்பக்க தேவாலயத்தின் நுழைவாயிலிலிருந்து எடுக்கப்பட்ட நடனமாடும் பெண்ணினதும் தவில் வாசிப்பவரினதும் செதுக்கலாகும்.
 - 5) மக்களின் வாழ்வியலை எடுத்துக்காட்டும் எம்பக்க தேவாலயத்திலுள்ள செதுக்கலாகும்.(.....)

03. C எழுத்தினால் காட்டப்பட்டுள்ள நடனமாடும், இசைக்கருவிகளை இசைக்கும் உருவங்களின் வரிசை காணப்படுவது.

- 1) நாலந்தா கெடிகேயின் பாதச் செதுக்கல்களிலாகும்.
- 2) கடலாதெனிய விகாரையின் பாதச் செதுக்கல்களின் கரையிலாகும்.
- 3) யாப்பகுவ கட்டட வாயில் அடித்தள செதுக்கல்களிலாகும்.
- 4) எம்பக்க தேவாலயத்தின் மேளக்காரர் மண்டபத்திலுள்ள கைமரத்திலாகும்.
- 5) பொலன்னறுவையின் ராஜவேஷிபுஜங்க மண்டபத்தின் பாதச் செதுக்கல்களிலாகும். (.....)

04. D எழுத்தினால் காட்டப்பட்டுள்ள கல்விகாரையின் சிலைக்குப் பின்னால் காணப்படும் செதுக்கலின் சிகரப் பகுதியின் மூலம்.

- 1) புத்தர் சிலைக்கு மிக அலங்காரமான பின்புலமொன்று வழங்கப்பட்டுள்ளது.
- 2) பல்லவ நாட்டின் சிலைகளுடன் தொடர்புடைய பின்புல நிர்மாணங்கள் நினைவூட்டப்படுகின்றன.
- 3) மகாயான புத்தர் சிலை தொடர்பான தோரண செதுக்கல்கள் நினைவூட்டப்படுகின்றன.
- 4) மகாயான பௌத்த மதப் பிரிவில் குறிப்பிடப்பட்டுள்ள ஐந்து புத்த சபைகளின் எண்ணக்கரு நினைவூட்டப்படுகிறது.
- 5) தோரணத்தின் ஒன்றிணைந்த தன்மையினைச் சிதைப்பதற்கு நாற்பக்கல் வடிவங்கள் பயன்படுத்தப்பட்டுள்ள விதத்தினைக் காட்டுகிறது. (.....)

05. E எழுத்தினால் காட்டப்பட்டுள்ள பாரதத்தின் பல்லவ நாட்டில் காணக்கூடிய மிகப் பிரபல்யமான இச்செதுக்கலினால் எடுத்துக்காட்டப்படுவது.

- 1) சிவபெருமான் மந்திரக்கோலைக் கொண்டு அர்ச்சனை சாபத்திலிருந்து மீட்ட விதம் ஆகும்.
- 2) பூனை ஒன்று எலிகளைப் பிடிப்பதற்காக, தியானத்தில் ஈடுபட்டிருப்பது போன்று பாவனை செய்யும் விதம் ஆகும்.
- 3) ஆகாய கங்கை உருவாக்கப்பட்ட அற்புதச் செயலை, தேவர்களும் மனிதர்களும் விலங்குகளும் ஆச்சரியத்துடன் பார்த்துக்கொண்டிருக்கும் விதம் ஆகும்.
- 4) ஆகாய கங்கை காரணமாக நீர் பெருக்கெடுத்தமையினால் மனிதனைக் காப்பாற்றுமாறு பக்தர்கள் விடுக்கும் கோரிக்கை ஆகும்.
- 5) புனித கங்கை நதியில் நீராடி கங்கைக்குப் பூஜைகளைச் செய்கின்ற பக்தர்கள் ஆவர். (.....)

➤ 06 தொடக்கம் 10 வரையான ஒவ்வொரு வினாவுக்கும் மிகப் பொருத்தமான விடையைத் தெரிவு செய்க.

06. குப்தர் காலம் பாரதத்தின் பொற்காலம் எனப்பட்டமைக்குக் காரணம்.

- 1) இந்தியக் கலைஞர்கள் நிபுணத்துவம் அடைந்தமையும் குப்த அரசர்களால் கலைகளுக்குக் கிடைத்த அனுசரணையுமாகும்.
- 2) இக்காலத்தில் பாரதத்தின் முன்னேற்றகரமான கலைஞர்களால் பல குருகுலங்கள் தோற்றம் பெற்றமையாகும்.
- 3) இலக்கியத்துறையில் ஏற்பட்ட விழிப்புணர்வு சித்திரக் கலையின் கூடுதலான பாதிப்புக்களை ஏற்படுத்தியமையாகும்.
- 4) சிலை நிர்மாணிப்புகளின் போது விழுமியங்களைவிட இயற்கை எடுத்துக்காட்டப்பட்டமையாகும்.
- 5) கலைஞர்களுக்கு எவருடைய இடையூறுகளும் இன்றி சுயமான நிர்மாணிப்புகளைச் செய்வதற்கான வாய்ப்பு கிடைத்தமை ஆகும். (.....)

07. சிந்துவெளியில் கண்டெடுக்கப்பட்ட 'யோகி வடிவ' சிலையினால்,

- 1) சிந்துவெளி நாகரிகத்தில் யோகிகள் இருந்தமைக்கான தகவல்கள் கிடைக்கின்றன.
- 2) இந்நாகரிகத்தில் மொங்கோலியர்கள் வாழ்ந்தமைக்கான சான்று (.....)
- 3) திராவிட வம்சாவளியினர் இங்கு வாழ்ந்தமைக்கான சான்று கிடைக்கப்பெறுகிறது.
- 4) இந்திய பாரம்பரியத்துக்குரிய மனிதனின் மாதிரி ஞாபகமூட்டப்படுகிறது.
- 5) தியானத்தில் ஈடுபட்டிருக்கும் யோகியொருவரின் உணர்ச்சிப் பண்புகள் வெளிப்படுத்தப் படுகின்றன. (.....)

08. இலங்கையின் பாரம்பரிய குகை ஓவியர்கள் மனிதர்களினதும் விலங்குகளினதும் உருவங்களை வரையும் போது.

- 1) சுறுசுறுப்பினை எடுத்துக்காட்டி இயற்கையாக வரைவதற்கு முயற்சி செய்துள்ளனர்.
- 2) குறியீட்டு அடிப்படையில் எளிமையான அடிப்படை இயல்புகளை எடுத்துக்காட்டியுள்ளனர்.
- 3) உயிரியல் அளவை விடப்பெரிதாக்கி வரைவதற்கு முயற்சி செய்துள்ளனர்.
- 4) தொடர்பாடல் செயன்முறை ஒன்றிற்குப் பொருத்தமான விதத்தில் பயன்படுத்தியுள்ளனர்.
- 5) பலாங்கொட மனிதனின் வாழ்வியலை எடுத்துக்காட்டுவதற்கு முயற்சி செய்துள்ளனர். (.....)

09. பொலன்னறுவை 'தலதாமலுவ' எனப்படும் வழிபாட்டிடத்தில் காணக்கூடிய சமய சார்பான நினைவுச் சின்னங்கள்.

- 1) ஏழுடுக்கு மண்டபம், பத்தசீமா மண்டபம், நிஸ்ஸங்கலதா மண்டபம் என்பனவாகும்.
- 2) அட்டதாகே, ஹெட்டதாகே, வட்டதாகே என்பனவாகும்.
- 3) தூபராம, லங்காதிலக்க, திவங்கசிலைமனை என்பனவாகும்.
- 4) விஜயோத்பாய, நிஸ்ஸங்க மாளிகை, ராஜவேஷிபுஜங்க மண்டபம் என்பனவாகும்.
- 5) ரன்கொத் வெஹெர, கிரி வெஹெர, பபலு வெஹெர என்பனவாகும். (.....)

10. சிந்துவெளி நாகரிகத்தில் கண்டெடுக்கப்பட்ட பல்வேறு தாய்த்தெய்வ உருவங்கள்.

- 1) பல்வேறு கற்பாறைகளைப் பயன்படுத்திச் செதுக்கப்பட்டுள்ளன.
- 2) வெண்கலத்தைப் பயன்படுத்தி வார்ப்புச் செய்யப்பட்ட நிர்மாணிப்புகளாகும்.
- 3) களிமண்ணினால் செய்யப்பட்டு, சுடப்பட்ட டெரகொட்டா நிர்மாணிப்பாகும்.
- 4) பகுதி பகுதியாக நிர்மாணிக்கப்பட்டு ஒன்றிணைக்கப்பட்டவையாகும்.
- 5) மூட்டற்ற வடிவங்களாகச் செதுக்கப்பட்ட சிறிய சிலைகளாகும். (.....)

❖ 11 - 15 வரை கீழே தரப்படும் F, G, H, I, J எனப்படும் நிழற்படங்கள் தொடர்பாக கேட்கப்படும் வினாக்களுக்கு மிகப் பொருத்தமான விடையைத் தெரிந்து புள்ளிக்கோட்டில் இடுக.



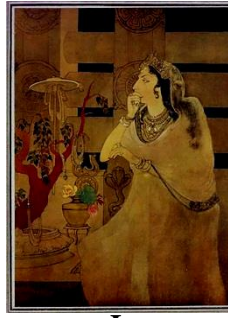
F



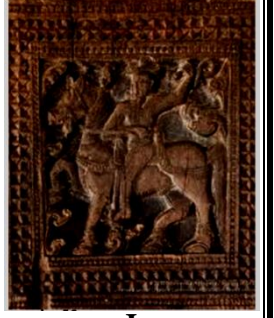
G



H



I



J

11. F எழுத்தினால் காட்டப்பட்டுள்ளது,

- 1) கல்லிற் செதுக்கப்பட்ட எகிப்திய பாரா மன்னனின் சிலையாகும்.
- 2) ஆரம்ப காலத்தில் கிரேக்கர்களால் பழமையான எகிப்திய சிலையைப் போலச் செய்யப்பட்டதொன்றாகும்.
- 3) அப்சிம்பல் தேவாலயத்திலிருந்து வெட்டியகற்றப்பட்ட ரமேசஸ் வடிவங்களில் ஒன்றாகும்.
- 4) பழமையான எகிப்திய மரபுரீதியான இயல்புகளைக் காட்டும் மென்குறையும் அவரது மனைவியைக்காட்டும் சிலையாகும்.
- 5) அமர்னா தேவாலயம் நிர்மாணிக்கப்பட்ட காலத்தில் இயற்கையாக நிர்மாணிக்கப்பட்ட அக்னேடன் அரசனின் சிலையாகும். (.....)

12. G எழுத்தினால் காட்டப்பட்டுள்ளது.

- 1) மதுரா சிலைகளில் அரச தன்மையை வெளிப்படுத்தும் ஒரேயொரு சிலையாகும்.
- 2) மதுரா கலைஞர்களினால் உருவாக்கப்பட்ட கனிஷ்கன் என்ற அரசனின் சிலையாகும்.
- 3) எளிமையான கேத்திரகணித வடிவங்களைப் பயன்படுத்தி மதுரா கலைஞர்களால் செய்யப்பட்ட நிர்மாணிப்பாகும்.
- 4) காந்தார தேசக் கலைஞர்களால் நிர்மாணிக்கப்பட்ட தமது தலைவரான கனிஷ்கனின் சிலையாகும்.
- 5) புத்தர் சிலை நிர்மாணிப்பைப் போன்று அரச பரம்பரையைச் சார்ந்தவர்களைச் செதுக்குவதற்கான காந்தார தேசக் கலைஞர்களின் முயற்சியாகும். (.....)

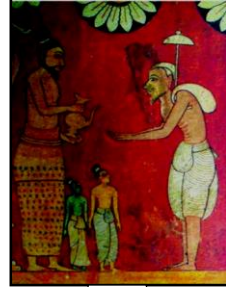
13. H எழுத்தினால் காட்டப்பட்டுள்ளது,
 1) ஜெமினிரோய் தனக்கேயுரிய கலைநுட்பத்துடன் வரைந்த ஓவியமாகும்.
 2) இந்தியாவின் தனித்துவத்தினை எடுத்துக்காட்டும் நந்தலால் போஸ்சின் நிர்மாணிப்பாகும்.
 3) அபனீந்திரநாத் தாகூரினால் இந்தியாவின் தனித்துவம் சித்தரிக்கப்படும் விதத்தில் மேற்கொள்ளப்பட்ட நிர்மாணிப்பாகும்.
 4) இந்திய இயல்புகளைச் சித்தரிக்கும் அமிர்தா ஷேர்கிலின் நிர்மாணிப்பாகும்.
 5) இந்தியாவின் நவீன கலைஞரொருவரின் கலைநுட்பம் நிறைந்த நிர்மாணிப்பாகும். (.....)
14. I எழுத்தினால் காட்டப்பட்டுள்ளது.
 1) பிக்குனி சங்கமித்தை ஸ்ரீமகாபோதியை இலங்கைக்குக் கொண்டுவரத் தயாராகின்றமையாகும்.
 2) அசோக மன்னனின் மனைவி ஸ்ரீமகாபோதியை தரிசித்தலாகும்.
 3) ஸ்ரீமகாபோதியை இலங்கைக்கு அனுப்பத் தயாராகும் அசோக மன்னனின் மனைவியாவார்.
 4) இந்தியப் பெண்ணொருவர் ஸ்ரீமகாபோதியைப் பார்வையிடலாகும்.
 5) ஸ்ரீமகாபோதி மரத்தின் கிளையொன்றைப் பொறுப்பேற்கும் அரசவம்சப் பெண்ணொருவராவார். (.....)
15. J எழுத்தினால் காட்டப்பட்டுள்ள செதுக்கல்.
 1) மரச்சட்டகம் ஒன்றின் மீது செய்யப்பட்ட பழையமையான செதுக்கலாகும்.
 2) பனாவிட்டிய அம்பலத்தின் மரச்சட்டகச் செதுக்கலாகும்.
 3) மகுல்மடுவ மரச்சட்டகச் செதுக்கலாகும்.
 4) எம்பக்க தேவாலயத்தின் மரச்சட்டகச் செதுக்கலாகும்.
 5) மரச்சட்டகம் ஒன்றின் மீது செய்யப்பட்டுள்ள புதியதொரு புனைவு நிர்மாணிப்பாகும். (.....)
- ❖ 16 தொடக்கம் 20 வரையான ஒவ்வொன்றுக்கும் மிகச் சரியான விடையை பின்வரும் K, L, M, N,O ஆகிய சித்திரங்களிலிருந்து தெரிவு செய்க.



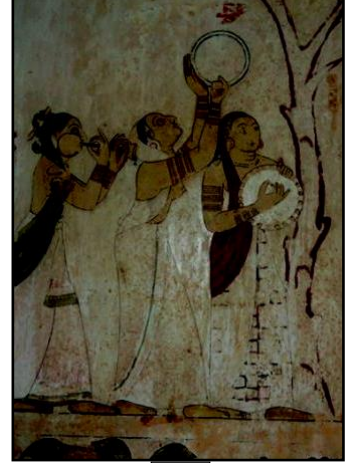
K



O



L



N



M

16. இவ் ஓவியங்களுள் வெசந்தர ஜாதகக் கதைகளைச் சித்தரிக்கும் ஓவியப் பகுதிகள் யாவை?
 1) K, L 2) K, O 3) L, M 4) M, O 5) B, O (.....)
17. இவ் ஓவியங்களுள் தாழ்நில விகாரை ஓவியங்களிலிருந்து தெரிவு செய்யப்பட்ட ஓவியப் பகுதிகள் எவை?
 1) K, L 2) K, O 3) L, N 4) M, N 5) B, O (.....)
18. இவ் ஓவியங்களுள் குகைக் கோயிலுடன் தொடர்புடைய ஓவியப் பகுதிகள் யாவை?
 1) K, L 2) L, M 3) K, O 4) L, N 5) M, O (.....)

19. இவ் ஓவியங்களுள் டெம்பிட்ட விகாரையொன்றின் ஓவியப் பகுதி எது?

- 1) K 2) L 3) M 4) N 5) O (.....)

20. இவ் ஓவியங்களுள் மலையக சித்திர மரபை வெளிப்படுத்தும் ஓவியப் பகுதிகள் எவை?

- 1) K, L, N 2) K, L, O 3) K, M, O 4) L, M, N 5) L, N, O (.....)

❖ 21 தொடக்கம் 25 வரையான ஒவ்வொரு வினாவிற்கும் மிகப் சரியான விடையைத் தெரிவு செய்க

21. ஒரேயொரு பிற்பட்ட மனப்பதிவுவாதக் கலைஞரின் நிர்மாணிப்புகள்,

- 1) உருளைக்கிழங்கு உண்பவர்கள், மஞ்சள் நிறத்திலான இயேசு என்பனவாகும்.
2) சைப்பிரஸ் மரங்கள், தஹிட்டியப் பெண்கள் என்பனவாகும்.
3) நட்சத்திர இரவு, கதிரை என்பனவாகும்.
4) கார்ட்ஸ் (Cards) விளையாடுவோர், நட்சத்திரங்கள் நிறைந்தவொரு இரவு என்பனவாகும்.
5) ஆர்லஸ்சிலுள்ள பாலம், விக்டரிமலை என்பனவாகும் (.....)

22. எட்கா டெகாசின் “குளியல் பேசின்” என்ற ஓவியம்.

- 1) நடிக்கையின் பல்வேறு அசைவு நிலைகள் தொடர்பாகச் செய்யப்பட்ட ஓவியச் சித்திரப்பாகும்.
2) முப்பரிமாண இயல்புகளை வெளிப்படுத்தும் விதத்தில் ஒளியும் இருளும் பயன்படுத்தப் பட்டுள்ளதாகும்.
3) யதார்த்தவாத வெளிப்பாட்டின் போது மனித உருவங்களை வரையும் கலைஞரின் ஆற்றலை எடுத்துக் காட்டுவதாகும்.
4) இயற்கையான மனித உருவத்தை யதார்த்தமாகப் பயன்படுத்தியுள்ளமையாகும்.
5) வர்ணத்துக்கும் ஒளிக்கமான தொடர்பு பற்றிய பஸ்ரல் ஊடகத்தினால் செய்யப்பட்டதோர் ஆய்வு முயற்சியாகும். (.....)

23. பிரகாசமான சிவப்பு நீர்வர்ணத்திற்கு வெள்ளை வர்ணத்தை சமமான அளவு கலந்தால் நடைபெறுவது.

- 1) வர்ணத்தின் வெளிப்படையாகத் தெரியும் தன்மை உறுதிப்படுத்தலாகும்.
2) வர்ணத்தின் பலம் அதிகரித்தலாகும்.
3) பூசுதல் மிக இலகுவாய் அமைதலாகும்.
4) வேறொரு நிறத்திற்கு மாறுதலாகும்.
5) வர்ணத்தின் ஒரு பளிச்சிடும் வகை உருவாகுதலாகும். (.....)

24. புடைவைகளுக்கு மூட்டற்ற வடிவங்களைப் பயன்படுத்தி பரவலடையும் அலங்காரமொன்றை நிர்மாணிக்கும் போது அதன் அலங்காரம் தொடர்பில் எந்த விடயத்தில் கூடிய கவனம் செலுத்தப்பட வேண்டும்?

- 1) வர்ண அலங்காரத்திலாகும் 2) அச்சிடலின் இலகுதன்மையிலாகும்
3) வர்ணங்களின் கலவையிலாகும் 4) கோலம், அலங்காரத்தின் தன்மை என்பவற்றிலாகும்
5) வடிவங்களின் முறையான பொருத்தப்பாட்டிலாகும் (.....)

25. கருத்து வெளிப்பாட்டுச் சித்திர ஒழுங்கமைப்பின் மிக முக்கியமான அங்கம்,

- 1) வெளிப்படுத்தப்படும் மனித உருவங்கள் இயற்கைத் தன்மையினதாக அமைதலாகும்.
2) கருத்தும் பாவமும் வெளிப்படுதலாகும்.
3) தளம் முழுமையாக நிறைந்து காணப்படும் விதத்தில் வெளிப்பாட்டின் கூறுகளைக் கையாளலாகும்.
4) இயற்கையான தன்மை எடுத்துக்காட்டப்படும் விதத்தில் வர்ணம் தீட்டுதலாகும்.
5) உயிர்த்துடிப்புடன் கூடிய ரேகையைக் கையாளலாகும். (.....)

- ❖ 26 தொடக்கம் 30 வரையுள்ள வினாக்கள் ஒவ்வொன்றுக்கும் மிகப் பொருத்தமான விடையைக் கீழே தரப்பட்டுள்ள U, V, W, X, Y எனப் பெயரிடப்பட்டுள்ள உருவில் குறிப்புப் பகுதிகளைக் கொண்டு தெரிவு செய்க



U



V



W



X



Y

26. எழுத்து U இனால் காட்டப்படும் பாதுகாப்புக் கோட்டையை தனது இராஜதானியாகத் தெரிந்தெடுத்த அரசன்

- 1) 2 ஆவது பராக்கிரமபாகு அரசன்
- 2) 4 வது விஜயபாகு
- 3) 1 வது புவனேகபாகு அரசன்
- 4) பண்டுவாசுதேவ அரசன்
- 5) விஜயபாகு அரசன்

(.....)

27. எழுத்து V இனால் காட்டப்படுவது.

- 1) ஒலிம்பியாவின் ஹேரா தேவாலயம்.
- 2) அதென்சில் உள்ள பாத்தினன் தேவாலயம்.
- 3) அதென்சில் உள்ள புறோப்பிலியா தேவாலயம்.
- 4) அதென்சில் உள்ள அக்றோபொலிஸ் தேவாலயம்.
- 5) அதென்சில் உள்ள ஒலிம்பியன் சீயுஸ் தேவாலயம்

(.....)

28. எழுத்து W இனால் காட்டப்படுவது.

- 1) தஞ்சாவூரில் உள்ள ராஜராஜேஸ்வரம் கோயில்.
- 2) கங்கைகொண்ட சோழபுரம் எனப்படும் கும்பகோணக் கோயில்.
- 3) மாமல்லபுரத்தில் உள்ள கடற்கரைக் கோயில்.
- 4) மகாவலிபுரத்தில் உள்ள ரதக் கோயில்.
- 5) மகாவலிபுரத்தில் உள்ள மகிக்ஷாகரமர்த்தனி கோயில்

(.....)

29. எழுத்து X இனால் காட்டப்படுவது.

- 1) எகிப்தில் தீபஸ்சில் காணப்படும் எட்பூ தேவஸ்தானம்.
- 2) விசாலமான தூண்களை அடிப்படையாகக் கொண்டு கட்டப்பட்ட ஒரேயொரு தேவஸ்தானம்.
- 3) சூரிய தெய்வத்திற்குக் கட்டப்பட்ட லக்ஷோர் தேவாலயம்
- 4) ராம்சேஸ் அரசனுக்காகக் கட்டப்பட்ட அபுசிம்பல் தேவாலயம்.
- 5) ஹோறஸ் தெய்வத்தின் பொருட்டு கட்டப்பட்ட கர்னக் தேவாலயம்.

(.....)

30. எழுத்து Y இனால் காட்டப்பட்டுள்ள தாதுகோபம்.

- 1) தம்புள்ள விகாரையில் காணப்படுகிறது.
- 2) தெகல்ஹுவ விகாரையில் காணப்படுகிறது.
- 3) தந்திரிமலை விகாரையில் காணப்படுகிறது.
- 4) ஹங்குரன்கெத்த விகாரையில் காணப்படுகிறது.
- 5) கிரி விகாரையில் காணப்படுகிறது.

(.....)

❖ 31 தொடக்கம் 35 வரையான வினாக்கள் ஒவ்வொன்றுக்கும் மிகப் பொருத்தமான விடையை அதற்கு முன்னாலுள்ள கலை நிர்மாணிப்புகளின் உருவப் படங்களை அடிப்படையாகக் கொண்டு தெரிவு செய்க.

31. இங்கு காணப்படும் கட்டிடம்.

- 1) கண்டிக்காலத்துக்குரிய தூண்(டம்பிட்ட) விகாரையாகும்.
- 2) மதவெல விகாரைப் பூமியில் அமைந்துள்ள தூண்(டம்பிட்ட) விகாரையாகும்.
- 3) குருணாகலை மாவட்டத்தில் அமைந்துள்ள பனாபிட்டிய அம்பலமாகும்.
- 4) கண்டியில் பிரசித்தி பெற்ற தன்துரே தூண்(டம்பிட்ட) விகாரையாகும்.
- 5) மரத்தூணின் மேல் நிருமாணிக்கப்பட்ட தர்மசாலையாகும்.



(.....)

32. இக்கட்டிடக்கலை நிருமாணிப்பு.

- 1) அநுராதபுரத்து தூபராம வட்டதாகே.
- 2) மிகித்தலை அம்பஸ்தல வட்டதாகே.
- 3) மதிரிகிரிய வட்டதாகே.
- 4) திரியாய் வட்டதாகே.
- 5) பொலன்னறுவை வட்டதாகே.



(.....)

33. இங்கு காணப்படும் இந்துசமயக் கட்டிடத்தொகுதி

- 1) கருங்கல்லில் கட்டப்பட்ட பல்லவர்களது கட்டிடக் தொகுதி.
- 2) பொலன்னறுவையில் காணப்படும் இந்துக்கோவில் கட்டிடத் தொகுதி.
- 3) எல்லோராவில் பாறையைத் தோண்டி திட்டமிட்டு கட்டப்பட்ட தேவாலயக் கட்டிடத்தொகுதி.
- 4) மகாபலிபுரத்தில் உள்ள இரதக்கோவிற் கட்டிடத்தொகுதி.
- 5) மகாபலிபுரக் கடற்கரையிலுள்ள கோவிற் கட்டிடத்தொகுதி.



(.....)

34. இங்கு காணப்படும் கட்டிடக்கலை நிர்மாணிப்பு.

- 1) பொலன்னறுவையின் புராதன கட்டிடங்களிடையே ஏழு மாடிகளுடன் கூடிய கூம்பக வடிவுடைய மாளிகையாகும்.
- 2) பொலன்னறுவை தலதா பிரகாரத்தில் அமைந்துள்ள ஏழுமாடிகளுடன் கூடிய ஸ்தூபி நிர்மாணிப்பாகும்.
- 3) ஒன்றுக்குக்கொன்று சிறிதாக அமையுமாறு ஏழுமாடிகளைக் கொண்ட பொலன்னறுவையில் கட்டப்பட்ட சமய நினைவுச் சின்னமாகும்.
- 4) பொலன்னறுவை தலதாப் பிரகாரத்தில் அமைந்துள்ள இந்துசமய வழிபாட்டுத் தலமாகும்.
- 5) அநுராதபுரத்தில் இருந்து பொலன்னறுவைக்குப் பரவலடைந்த கட்டிடக்கலையின் ஓர் அங்கமாகும்.



(.....)

35. இங்கு காட்டப்பட்டுள்ள வில் வளைவு,

- 1) உரோமர்கள் தமது கட்டடக்கலை நிர்மாணிப்புகளின் பெருமையை உலகுக்கு எடுத்துக்காட்டுவதற்காக மேற்கொண்ட நிர்மாணிப்பாகும்.
- 2) உரோம சிற்பக்கலையின் பெருமையை எடுத்துக்காட்டுவதற்காக நிர்மாணிக்கப்பட்ட வில் வளைவாகும்.
- 3) உரோமப் பேரரசனொருவனின் யுத்த வெற்றிக் குறிப்புகளை உள்ளடக்கிய செதுக்கல்களைக் கொண்ட வீதிக்குக் குறுக்காகக் கட்டப்பட்ட வில் வளைவாகும்.
- 4) உரோமாபுரியில் ஒரு மாகாணத்திலிருந்து இன்னொரு மாகாணத்துக்குச் செல்வதற்கான நுழைவாயிலாகக் கட்டப்பட்டதாகும்.
- 5) உரோமப் பேரரசர்களால் தமது நகரங்களை அலங்கரிப்பதற்காகக் கட்டப்பட்டதாகும்.



(.....)

➤ 36 - 40 வரை கீழே தரப்படும் நிழற்படத்தைத் தொடர்புபடுத்தி கேட்கப்படும் வினாக்களிற்குரிய பொருத்தமான விடையைத் தெரிந்து புள்ளிக்கோட்டில் இடுக.



36. இங்கு காணப்படும் ஓவியம்.

- 1) பழமையான விகாரைமனையில் ஆகும்
- 2) புதிய விகாரைமனையில் ஆகும்.
- 3) கிடந்தநிலைச் சிலைமனையில் ஆகும்
- 4) பொற்சிலைமனையில் ஆகும்
- 5) பேரரசன் சிலைமனையில் ஆகும்

(.....)

37. இவ்வோவியத்தை வரைந்த கலைஞர்,

- 1) சுதேச சித்திரக்கலையின் பெருமை பாதுகாக்கப்படும் விதத்தில் நிர்மாணிப்பில் ஈடுபடும் ஒருவராவார்.
- 2) சுதேச இயல்புகளைப் பாதுகாக்கும் விதத்தில் மனித உருவங்களைக் கையாளும் தேர்ச்சிகளைக் கொண்டுள்ளது.
- 3) சுதேச சித்திரக்கலை நுட்பங்களைத் தவிர்த்து இந்திய கலைப்பண்புகளைத் தலைமையாகக் கொண்ட ஒன்றாகும்.
- 4) அஜந்தா பாக் ஓவிய நுட்பங்களை சுதேச பண்புகளுடன் கலந்து நிர்மாணங்களை மேற்கொண்டமை.
- 5) நந்தலால் போஸ்சைப் பின்பற்றிய ஒருவராவார்.

(.....)

38. இந்த ஓவியத்தினால் வெளிப்படுத்தப்படுவது.

- 1) புத்த பெருமான் சிவனொளிபாத மலையில் ஸ்ரீ பாதங்களை பதித்தலாகும்.
- 2) புத்த பெருமான் களனிக்கு வருகை தந்த சந்தர்பமாகும்.
- 3) புத்த பெருமான் நாகதீபத்திற்கு வருகை தந்த சந்தர்பமாகும்.
- 4) புத்த பெருமான் ஜெயதவனராமையை பெற்றுக் கொண்ட சந்தர்பமாகும்.
- 5) புத்த பெருமான் சங்கிஸ்தபுரவிற்கு வருகை தந்த சந்தர்பமாகும்.

(.....)

39. இந்த ஓவியத்தின் வர்ணப் பயன்பாட்டின் விசேட தன்மை,

- 1) அடிப்படைவர்ணங்களின் வகைப்படுத்தலின் மூலம் பாவ ரசத்தை வெளிப்படுத்தலாகும்.
- 2) அதிகூடிய ஒளியை கருத்துடைய விதத்தில் பயன்படுத்தியுள்ள முறையாகும்.
- 3) வரையறுக்கப்பட்ட வர்ணங்களின் பலம் பல்வகைப்பட்ட சாயல்களை சிறந்த முறையில் கையாளலாகும்.
- 4) அதிகளவாகப் பயன்படுத்தப்பட்ட குளிர் வர்ணங்களைச் சிறந்த முறையில் வெளிப்படுத்தி பயன்படுத்தியுள்ளமையாகும்.
- 5) முன்னணியிலிருந்து பின்னணி வரை பரவலடையும் வர்ணங்கள் முறையாகக் கரும் வர்ணங்கள் மாறுதலாகும்.

(.....)

40. இந்த ஓவிய நிர்மாணிப்பின் போது.

- 1) பாவத்தைச் சித்திரிப்பதை விட இயற்கைத் தன்மைக்குக் கூடிய கவனம் செலுத்தப்பட்டுள்ளது.
- 2) உரிய சூழல் சித்திரிப்பின் மூலம் பக்தி சிரத்தைக்குப் பதிலாக மறைமுக நிலைமை தோற்றுவிக்கப்பட்டுள்ளது.
- 3) சித்தரிக்கப்பட்டுள்ள அங்கங்கள், வர்ணங்களை ஒழுங்கான முறையில் பயன்படுத்தியதன் மூலம் சிரத்தை பக்தியைப் போன்று கம்பீரமும் வெளிப்படுத்தப்பட்டுள்ளது.
- 4) சமயத் தன்மையை விட வரலாற்றுத்தன்மையை வெளிப்படுத்திக் காட்டுவதற்கு முயற்சிக்கப்பட்டுள்ளது.
- 5) இயற்கைச் சித்திரிப்பை விட மனித உருவங்களில் கூடுதலான அக்கறை காட்டப்பட்டுள்ளது.

(.....)

பகுதி II

❖ அ பகுதியிலிருந்து இரு வினாவும், ஆ, இ பகுதிகளில் இருந்து ஒரு வினா வீதம் தெரிவு செய்து, எல்லாமாக நான்கு வினாக்களுக்கு விடை எழுதுக

உப பகுதி 'அ'

(சித்திரக்கலையில் மதிப்பீடும் இரசனையும் - இலங்கை)

01. கட்டடக்கலை நிர்மாணிப்பாக தூபியின் ஆரம்பமும் அதன் சமகாலத்தில் சிற்பக் கலையின் புத்தாக்கமும் அனூராதபுரகாலத்தின் பெளத்த நிர்மாணக்கலைகளின் அபிமானத்தையும் எடுத்தியம்பும் காரணிகளாகும்.

- i) அனூராதபுரத்தில் தூபிகளின் நிர்மாணிப்புடன் தொடர்புடைய விதத்தில் அதனுடன் இணைந்த கட்டட நிர்மாண அம்சங்கள் இரண்டைப் பெயரிடுக.
- ii) அனூராதபுரக் கால தூபிகளின் நிர்மாண வளர்ச்சி பற்றி சுருக்கமாக விளக்குக.
- iii) அனூராதபுரத்தில் தூபிகளின் நிர்மாணிப்புடன் தொடர்புடைய கற்சிற்பங்களின் மூலம் கலைஞர் தன் பேராற்றலை உலகுக்கு எடுத்துக் காட்டிய விதத்தை உதாரணங்களுடன் விளக்குக.

02. 14 ஆம் நூற்றாண்டிலிருந்து 18 ஆம் நூற்றாண்டு காலத்தினுள் கம்பளை கண்டியை மையமாகக் கொண்டு விரிவடைந்த கட்டடக்கலை, சித்திரம், சிற்பக்கலைகளில் புதிய நிர்மாணிப்புகள் பல உருவாகி உள்ளன.

- i) இக்காலகட்டத்தில் நிர்மாணிக்கப்பட்ட கருங்கல் கட்டட நிர்மாணிப்புக்கள் இரண்டின் பெயர்களைத் தருக.
- ii) பனாவிடிய அம்பலத்தின் கட்டட அமைப்பு, செதுக்கல் பற்றிச் சுருக்கமாக அறிமுகஞ் செய்க.
- iii) இக்காலத்துப் புத்தர் சிலைகள், பழைய யுகங்களின் புத்தர் சிலைகளிலிருந்து வேறுபடுகின்ற தன்மையையும் வேறுபடுவதற்குக் காரணமாக அமைந்த காரணிகளையும் விளக்குக.

03. கொழும்புக் கால ஓவியக்கலை அதி உன்னதமான கலைப்பண்புகளை வெளிப்படுத்தியுள்ளது.

- i) 43 ஆம் குழுவைச் சேர்ந்த ஜஸ்டின் தரனியாகலவின் இரு ஓவியங்களை பெயரிடுக.
- ii) W.J.G பீலிங்கின் ஜஸ்கிறீம் வண்டி ஓவியத்தை மதிப்பீடு செய்க.
- iii) கோதமி விகாரையிலும் பெல்லன்வில விகாரையிலும் காணப்படும் 'இயமனின் தோல்வி' என்ற ஓவியங்கள் பற்றி ஒப்பீட்டு ரீதியாகப் பகுப்பாய்வு செய்க.

உப பகுதி 'ஆ'

(சித்திரக்கலையில் மதிப்பீடும் இரசனையும் - இந்தியா)

04. பாரசீக மாதிரியில் தோற்றம் பெற்ற கலை மரபொன்று இந்தியக் கலைஞர்களின் கைக்கெட்டியதால் இந்தியாவில் மொகல் என அழைக்கப்படும் புத்தம் புதிய கலை மரபொன்று தோன்றிற்று.

- i) மொகல் ஓவியக்கலையின் விடயப்பொருள் இரண்டு தருக
- ii) அக்பர் அரசனின் யுத்தக் காட்சி என்ற ஓவியத்தை சுருக்கமாக மதிப்பிடுக.
- iii) மொகல் கட்டடக்கலைக்கு சிறப்பான எடுத்துக்காட்டாக அமையும் தாஜ்மகாலின் கட்டடக்கலை நுட்பங்களை விமர்சிக்குக.

05. பாரதத்தின் தூபிகளுடன் தொடர்புடைய சிற்பங்கள் பௌத்த நிர்மாணக்கலைகளின் அபிமானத்தை உலகிற்கு எடுத்தியம்பும் சிறந்த உதாரணங்களாகும்.

- i) பாருத் கல்வேலியில் காணப்படும் ஜாதகக்கதை செதுக்கல்கள் இரண்டைப் பெயரிடுக.
- ii) கற்றகட்டுச் செதுக்கலை அடிப்படையாகக் கொண்டு அமராவதி தூபி பற்றிச் சுருக்கமாக அறிமுகம் செய்க.
- iii) சாஞ்சி சிற்பக் கலைஞருக்கு புத்தபகவானை உருவமாகக் காட்ட முடியாதுபோன போதிலும் அதன் தொடர்பான சம்பவங்களை உண்மையாகச் சித்தரிப்பதற்கு அது தடையாக அமையவில்லை. அதற்காக அவர்கள் பயன்படுத்திய உபாயங்களை உதாரணங்களுடன் விளக்குக.

உப பகுதி 'இ'

(சித்திரக்கலையில் மதிப்பீடும் இரசனையும் - ஐரோப்பா)

06. எளிய கேத்திரகணித உருவங்களைப் பயன்படுத்தி ஆரம்பிக்கப்பட்ட கிரேக்கச் சிற்பக்கலை, கலைஞர்கள் முதிர்ச்சியடைந்ததும் உன்னத நிலையை எய்தியது.

- i) கிரேக்க மேன்மைக்கால சிலைக் கலைஞர் இருவரின் பெயரினைத் தருக.
- ii) “ஆரம்பகாலத்தில் கிரேக்கச் சிலைகளில் எகிப்திய செல்வாக்குக் காணப்பட்டது” சுருக்கமாக விளக்குக.
- iii) “கிரேக்கக் கலைஞர்கள் மேன்மைக்காலத்தில் சிலையமைப்பில் தேர்ச்சி நிலையை அடைந்த போதிலும் அவர்களின் சிலைகள் ஹெலனிஸ்டிக் காலத்திலேயே மிக வெளிப்படையாகத் தோன்றுகிறது” ஆராய்க.

07. மானிட சரீரம் சார்ந்த கருத்து வெளிப்பாடு, கோட்பாட்டுப் பயன்பாடு ஆகியவை பற்றி அதிக கவனம் காட்டும் மரபு ரீதியானதும் சாஸ்திரரீதியானதுமான ஓவியக் கலையிலிருந்து விலகி புதிய வழிகளைத் தேடிச்செல்வதற்குக் கலைஞர்கள் எடுத்துக்கொண்ட முயற்சி மனப்பதிவு வாதக்கோட்பாட்டின் ஆரம்பமாகும்.

- i) எட்காட் டெகாசின் மனப்பதிவு வாத ஓவியங்கள் இரண்டு தருக.
- ii) மனப்பதிவு வாத ஓவியர் மேரி கசற்றின் “நீல அறை” ஓவியத்தை சுருக்கமாக மதிப்பிடுக.
- iii) அழகின் உண்மையைக் கலைக்கூடத்தினுள் இருந்து கொண்டு காண இயலாது என்றும் ஒருவர் கண்களால் காண்பதே உண்மையானதென்றும் க்ளோட் மொனே கூறியுள்ளார். ஒளியின் தாக்கத்தால் உண்டாகும் வேறுபாட்டை ஆராய்வதற்கு மொனே எடுத்துக்கொண்ட முயற்சிகளை அவரது ஆக்கங்களுடன் தொடர்பு படுத்தி ஆராய்க.



**மாகாணக் கல்வித் திணைக்களத்துடன் இணைந்து
தொண்டைமாளாறு வெளிக்கள நிலையம் நடாத்தும்
தவணைப் பரீட்சை, மார்ச் - 2020**

**Conducted by Field Work Centre, Thondaimanaru
In Collaboration with Provincial Department of Education
Northern Province
Term Examination, March - 2020**

தரம் :- 13 (2020)

சித்திரக்கலை - II

நேரம் :- 3 மணித்தியாலம்

அறிவுறுத்தல் :

- ❖ உமது சுட்டெண்ணைச் சித்திரம் வரையும் தாளின் பின்பக்கத்தில் தெளிவாக எழுதுக.
- ❖ விடைத்தாளைப் பரீட்சை மேற்பார்வையாளரிடம் கையளிக்கும் போது அது நன்கு உலர்ந்திருத்தல் முக்கியமானது. ஈரமான சித்திரங்கள் ஒன்றுடன் ஒன்று ஒட்டிக்கொள்வதற்குச் சந்தர்ப்பம் உள்ளமையினால், அது உங்களுக்குப் பாதகமானதாக அமையலாம்.

இயற்கைக் கற்றலும் அசையாப் பொருள் கூட்டமும்

கீழே குறிப்பிடப்பட்டுள்ள விடயங்களைக் கவனத்திற் கொண்டு உமக்கு முன்னால் வைக்கப்பட்டுள்ள செடியுடன் கூடிய பொருள் தொகுதியை வரைந்து வர்ணந்தீட்டுக.

- கடதாசிப் பரப்பினைப் பொருத்தமானவாறு பயன்படுத்திச் சித்திர ஒழுங்கமைப்பினைச் செய்க.
- பொருட்களினதும் செடி / கிளையினதும் இயல்பு, வெளிப்புறத்தன்மை, பரிமாணம், கண்மட்டம், முப்பரிமாண இயல்பு, மற்றும் தூரதரிசனக் கோட்பாடுகள் ஆகியன கவனத்திற் கொள்க.
- பொருள் தொகுதி உமக்குத் தெரிகின்ற தன்மையில் வரைந்து, அதன்மீது ஒளி, இருள் விழுகின்ற தன்மையைக் கவனத்திற்கொண்டு வர்ணந்தீட்டுக.
- வர்ண ஊடகங்களைக் கையாளுகின்ற நுட்பமுறைகளைப் பொருத்தமானவாறு பயன்படுத்துக.
- பொருள் தொகுதிக்குப் பொருத்தமான வர்ணப் பின்னணியைப் பயன்படுத்துக.
- பொருள் தொகுதி வைக்கப்பட்டுள்ள பலகையின் அளவைப் பொருள் தொகுதிக்குப் பொருத்தமானதாக மாற்றிக் கொள்ள முடியும்.
- நீர் வர்ணம், போஸ்டர் வர்ணம், தூள் வர்ணம், பஸ்ரல் வர்ணம் அல்லது இவ்வூடகங்களைக் கலந்தும் பயன்படுத்திக் கொள்ளலாம்.



**மாகாணக் கல்வித் திணைக்களத்துடன் இணைந்து
தொண்டைமானாறு வெளிக்கள நிலையம் நடாத்தும்
தவணைப் பரீட்சை, மார்ச் - 2020**

**Conducted by Field Work Centre, Thondaimanaru
In Collaboration with Provincial Department of Education
Northern Province
Term Examination, March - 2020**

தரம் :- 13 (2020)

சித்திரக்கலை - III

நேரம் :- 3 மணித்தியாலம்

அறிவுறுத்தல் :

- * கீழே தரப்பட்டுள்ள **அ, ஆ, இ** ஆகிய பகுதிகளிலிருந்து **ஒரு** பகுதியை மாத்திரம் தெரிவுசெய்க. அதிலிருந்து **ஒரு** தலைப்பை மாத்திரம் தெரிவுசெய்து, **வர்ணச் சித்திரம்** ஒன்றை வரைக.
- * உமது பரீட்சைச் **சுட்டெண்ணையும்** தெரிவுசெய்த வினாவின் **இலக்கத்தையும்** சித்திரம் வரையும் தாளின் **மறுபக்கத்தில்** தெளிவாக எழுதுக.
- * சித்திரத்தைக் கையளிக்கும்போது அது உலர்ந்திருத்தல் அவசியமாகும். ஈரமான சித்திரங்கள் ஒன்றுடனொன்று ஒட்டிக்கொள்வதற்கு வாய்ப்புள்ளமையினால் அது உமக்குப் பாதகமானதாக அமையலாம்.
- * **விரும்பிய வர்ண ஊடகம்** ஒன்றையோ அல்லது **ஊடகங்கள் சிலவற்றைக் கலந்தோ** பயன்படுத்திக் கொள்ளமுடியும்.
(நீர் வர்ணம், போஸ்டர் வர்ணம், தூள் வர்ணம், பஸ்டர் வர்ணம் அல்லது சிலவற்றின் கலவை)
- * தேவைப்படுவோருக்குத் திசுத்தாள் வழங்கப்படும்.

**பகுதி “அ”
சித்திர ஒழுங்கமைப்பு**

பின்வரும் தலைப்புகளில் ஏதேனும் **ஒன்றை** மட்டும் தெரிவுசெய்க.

- 1) மலையொன்றின் மீதுள்ள வழிபாட்டுத்தலமொன்றுக்கு ஏறிச்செல்லும் பக்தர்கள்.
- 2) நீராடுதுறையில் நீராடும் கிராமியப் பெண்கள்.
- 3) கரை திரும்பும் மீனவர்கள்
- 4) வருடப்பிறப்பை முன்னிட்டு நடைபெறும் தெருவோர வியாபாரம்

**பகுதி “ஆ”
அலங்கார ஆக்கம்**

பின்வரும் தலைப்புகளில் ஏதேனும் **ஒன்றை** மட்டும் தெரிவுசெய்க.

- 5) அறுகோண வடிவ பித்தளைத் தட்டு அல்லது தாம்பாளம் ஒன்றை அலங்கரிப்பதற்கேற்ற அலங்காரமொன்றை மரபுரீதியான அலங்காரங்களைக் கொண்டு தயாரித்து பொருத்தமான வர்ணந்தீட்டுக.
- 6) 36 அங்குல அகலத்தைக் கொண்ட சீத்தைத்துணியில் அச்சுப்பதிப்பதற்கு 9" x 9" அளவுடைய பரவல் அலங்காரப் பகுதியொன்றை பூக்களினதும் வண்ணத்துப்பூச்சிகளினதும் வடிவங்களைக் கொண்டு திட்டமிடுக.
- 7) 9" x 9" அளவுடைய தழுவணை (cushion) உறையொன்றை அலங்கரிக்கப் பொருத்தமான முழுத்தள அலங்காரமொன்றை கேத்திரகணித மாதிரியொன்றினுள் ஒத்திசைவுடைய வடிவங்களைப் பயன்படுத்தி கோடுகளினதும் வர்ணங்களினதும் அழகு வெளிப்படுமாறு நிர்மாணிக்குக.

**பகுதி “இ”
கிற்பிக் சித்திர ஆக்கம்**

பின்வரும் தலைப்புகளில் ஏதேனும் **ஒன்றை** மட்டும் தெரிவுசெய்க.

- 8) ‘குடி குடியைக் கெடுக்கும்’ என்ற தலைப்பில் அழகிய வர்ணங்களினாலான சுவரொட்டி ஒன்றை நிர்மாணிக்குக.
- 9) பாடசாலையின் கலை இலக்கிய மன்றம் நடாத்தும் கலைவிழா ஒன்றை விளம்பரப்படுத்துவதற்கு “இசை விழா” என்ற பெயரிலான விளம்பரப்பலகை ஒன்றைத் திட்டமிடுக.
- 10) ‘நவீன ஓவியர்கள்’ என்ற பெயரில் வெளிவரும் விமர்சனரீதியான கலைச் சஞ்சிகை ஒன்றுக்கு அழகிய வர்ணங்களினாலான முகப்பு அட்டையொன்றைத் திட்டமிடுக.



வடமாகாணக் கல்வித் திணைக்களத்துடன் இணைந்து
தொண்டைமானாறு வெளிக்கள நிலையம் நடத்தும்
தவணைப் பரீட்சை, மார்ச் - 2020

Conducted by Field Work Centre, Thondaimanaru
In Collaboration with Provincial Department of Education
Northern Province
Term Examination, March - 2020

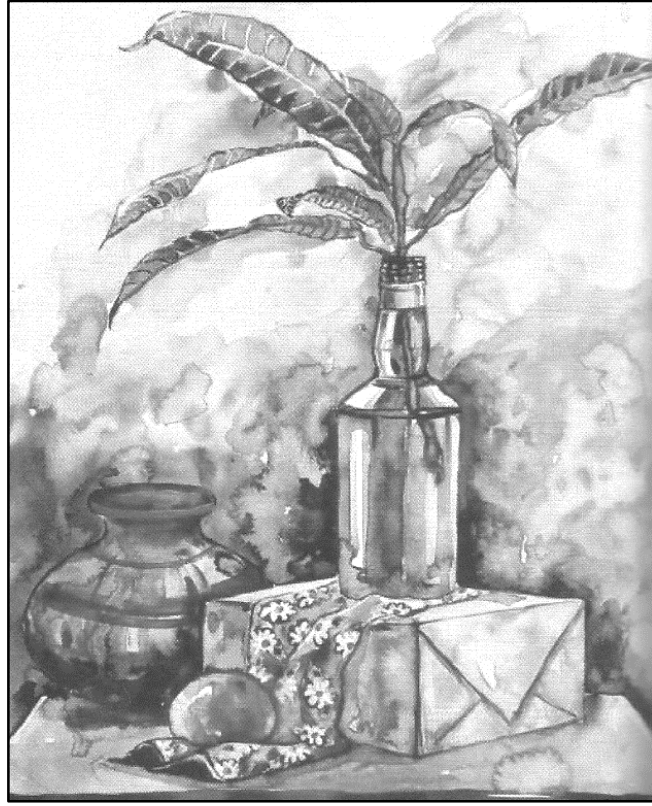
தரம் :- 13 (2020)

சித்திரக்கலை - II

நேரம் :- 3 மணித்தியாலம்

மேற்பார்வையாளருக்குரியது

நிலைப்பொருட்கூட்ட வரைதல்



ஒழுங்குபடுத்த வேண்டிய பொருட்கள்.

- பெட்டி
- வெற்று கண்ணாடிப்போத்தல்
- சீத்தை துணி
- சிறிய பந்து
- பாளை
- குறோட்டன் கிளை