



**தொண்டைமானாறு வெளிக்கள நிலையம் நடாத்தும்
இரண்டாம் தவணைப் பரீட்சை - 2021
Conducted by Field Work Centre, Thondaimanaru.
2nd Term Examination - 2021**

சித்திரக்கலை - I
Art - I

Gr. 12 (2022)

Three Hours

சுட்டெண் :

அறிவுறுத்தல்கள் :

❖ இவ்வினாத்தாள் இரண்டு பகுதிகளைக் கொண்டுள்ளது.

பகுதி - I

- எல்லா வினாக்களுக்கும் இவ்வினாத்தாளிலேயே விடையளிக்குக.
- ஒவ்வொரு வினாவுக்குமுரிய சரியான விடையைத் தெரிவு செய்து, அதன் இலக்கத்தை எதிரே உள்ள புள்ளிக்கோட்டின் மீது எழுதுக.

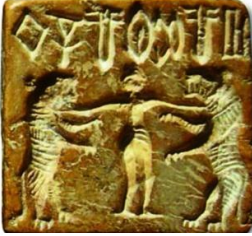
பகுதி - II

- மூன்று உப பகுதிகளைக் கொண்டது.
- ஒரு உப பகுதியிலிருந்து ஒரு வினா வீதம் தெரிவு செய்து, மூன்று வினாக்களுக்கு விடை எழுதுக.
- ❖ பகுதி I, பகுதி II, ஆகியவற்றின் விடைத்தாள்களை ஒன்றாக இணைத்துக் கையளிக்குக.

பரீட்சாரின் உபயோகத்திற்கு மட்டும்	
வினாத்தாள் I	
பகுதி	புள்ளி
I	
II	
மொத்தம்	

பகுதி - I

- ❖ 01 தொடக்கம் 05 வரையான வினாவுக்களுக்கு மிகப் பொருத்தமான விடையை A, B, C, D, E எனப் பெயரிடப்பட்டுள்ள பின்வரும் செதுக்கல்களின் படங்களிலிருந்து தெரிவு செய்க.



A



B



C



D



E

01. எழுத்து A இன் மூலம் காட்டப்படும் சிந்து நாகரிகத்திற்குரிய படைப்பு.

- (1) புலிகளுடன் சண்டையிடும் சிவ வடிவத்தினைக்காட்டும் முத்திரையாகும்.
- (2) விருட்ச வடிவத்தைக்காட்டும் முத்திரையாகும்.
- (3) விலங்குகளுடன் காணப்படும் பசுபதி முத்திரையாகும்.
- (4) புலித்தேவதை வடிவைக்காட்டும் முத்திரையாகும்.
- (5) புலிகளுடன் சண்டையிடும் மனித வடிவத்தினைக்காட்டும் முத்திரையாகும். (.....)

02. எழுத்து B இன் மூலம் காட்டியுள்ள இராணி மாளிகை எனவும் அறியப்படும் மகாசென் மாளிகையின் சந்திர வட்டக்கல்.

- (1) சிறுபுடைப்புச் செதுக்கல்களில் ஒன்று.
- (2) பிராணிகளின் உருவங்கள் உள்ளடக்கி செதுக்கப்பட்ட செதுக்கல்
- (3) சலனம், ரிதம், மென்மையான பூரணப்பாட்டைக் கொண்ட செதுக்கல்
- (4) அரைவட்டக் கருங்கல் தகட்டுச் செதுக்கல்.
- (5) கற்சிற்பியின் சிறப்பான நிர்மாணிப்பு (.....)

03. எழுத்து C இன் மூலம் காட்டப்படும் செதுக்கல்

- (1) இல்லறத்தை துறந்து செல்லுதலைக் காட்டும் பாருத் செதுக்கல்.
- (2) இல்லறத்தை துறந்து செல்லுதலைக் காட்டும் அமராவதிச் செதுக்கல்.
- (3) இல்லறத்தை துறந்து செல்லுதலைக் காட்டும் சாஞ்சி செதுக்கல்
- (4) இல்லறத்தை துறந்து செல்லுதலைக் காட்டும் காந்தார செதுக்கல்
- (5) இல்லறத்தை துறந்து செல்லுதலைக் காட்டும் மதுரா செதுக்கல் (.....)

04. எழுத்து D இன் மூலம் காட்டப்படும் செதுக்கல் மூலம்

- (1) எகிப்தியரின் மறுவாழ்வு பற்றிய செய்தியை வெளிப்படுத்துகிறது.
- (2) போர் வெற்றிச் செய்திகள் வெளிப்படுத்துகிறது.
- (3) நாமர் மன்னனின் போர் வெற்றி செய்திகள் வெளிப்படுத்துகிறது.
- (4) கா என்ற ஆன்மா செய்தியை வெளிப்படுத்துகிறது.
- (5) ராம்செஸ் மன்னனின் போர் வெற்றி செய்திகள் வெளிப்படுத்துகிறது. (.....)

05. எழுத்து E இன் மூலம் காட்டப்படும் படைப்பு

- (1) குசானியர் காலத்தில் வெளியிடப்பட்ட தங்க நாணயத்தில் காணப்படும் புத்த உருவம்.
- (2) குசானியர் காலத்தில் வெளியிடப்பட்ட தங்க நாணயத்தில் காணப்படும் அரச உருவம்.
- (3) குசானியர் காலத்தில் வெளியிடப்பட்ட தங்க நாணயத்தில் காணப்படும் கனிஷ்ட மன்னன் உருவம்.
- (4) குசானியர் காலத்தில் வெளியிடப்பட்ட தங்க நாணயத்தில் காணப்படும் போதிசத்துவர் உருவம்.
- (5) குசானியர் காலத்தில் வெளியிடப்பட்ட தங்க நாணயத்தில் காணப்படும் தெய்வ உருவம். (.....)

❖ 6 தொடக்கம் 10 வரையுள்ள வெளிப்பாட்டைப் பூரணப்படுத்துவதற்கு மிகச் சரியான கூற்றை விடைகளிலிருந்து தெரிவு செய்து அதன் கீழ்க் கோடிடுக.

06. கலையாக்கத்தை மதிப்பிடும் போது மிக முக்கியமானது

- (1) ஊடகத்தின் மூலம் தொனிப்பொருளை வெளிப்படுத்தியுள்ள தன்மையும் அதன் சிறப்பியல்பும்
- (2) தொனிப் பொருளிலுள்ள கருத்து
- (3) ஊடகத்தைக் கையாளும் பொழுது கலைஞன் வெளிக்காட்டியுள்ள திறன்
- (4) கோட்பாடுகளைப் பயன்படுத்தியுள்ள சிறப்பு
- (5) புதிய கோட்பாடுகளை உள்வாங்கி வெளிக்காட்டியுள்ள திறன் (.....)

07. விளக்கப்பட சித்திரம் மூலம் தெளிவுபடுத்தப்படுவது.

- (1) இலக்கிய நிர்மாணங்களின் குண இயல்பை அதிகரித்தல்
- (2) இலக்கிய நிர்மாணமானது அட்டைப்படங்களுக்கு பயன்படுத்தப்படும்
- (3) இலக்கிய நிர்மாணம் அலங்காரத்திற்கு வரையப்பட்ட சித்திரம்
- (4) இலக்கிய நிர்மாணிப்புக்களின் பொருட்சுவையை அதிகரிக்கவும் வாசகர்களின் கவனத்தை ஈர்த்துக்கொள்ளவும் வரையப்படுவது
- (5) இலக்கிய நிர்மாணம் மக்கள் மத்தியில் ஆர்வத்தை ஏற்படுத்த வரையப்படுவது (.....)

08. பொருட் கூட்டம் வரையும் போது முதலில் செய்ய வேண்டியது

- (1) தளத்தை சரியாக அமைத்தல்
- (2) பொருட்களின் வடிவத்தை நன்றாக அவதானித்தல்
- (3) பொருட்களை பார்த்து வரையும் போது பொருத்தமான கோட்பாட்டை பின்பறுதல்
- (4) பொருட்களின் தொகுதியை பருமட்டான படம் வரைதல்
- (5) அடிப்படை கோட்பாடுகளை பின்பற்றல் (.....)

09. பரவுருப அலங்காரம் வரையும் போது நடைபெறாத விடயம்
 (1) வெட்டுப்படும் பகுதிகள் பொருந்தும் வகையில் வரைதல்
 (2) அலங்கார அலகுகளை திரும்ப திரும்ப வரைதல்
 (3) நவீன அலங்காரத்தின் பொருட்டு நிர்மாணித்தல்
 (4) அலங்காரம் வரையும் போது பரந்து செல்லும் முறையில் சந்தம் ஏற்படல்
 (5) நிர்மாணத்தின் போது சமநிலையை பாதுகாத்தல் (.....)

10. வர்ண பேதங்கள் என்பதனால் குறிக்கப்படும் வர்ணங்கள்
 (1) ஒரு வர்ணத்துடன் கருமையான வர்ணத்தைச் சேர்த்து உண்டாக்கப்படும் இருண்ட வர்ணங்கள்
 (2) அடிப்படை வர்ணங்களையும் துணை வர்ணங்களையும் சேர்த்து உண்டாக்கப்படும் வர்ணங்கள்
 (3) ஒரு வர்ணத்தின் பிரகாச இயல்பிலிருந்து இருண்ட இயல்பு வரையுள்ள சந்தர்ப்பங்கள்
 (4) ஒரு வர்ணத்திற்கு உகந்த இயல்பைச் சேர்ப்பதன் மூலம் உண்டாக்கப்படும் இள வர்ணங்கள்
 (5) ஒரு வர்ணத்தின் வெப்ப, குளிர்வ்ரண சாயல் (.....)

❖ வினாஇலக்கம் 11 தொடக்கம் 15 வரை கேட்கப்பட்டிருக்கும் வினாக்களுக்கு மிகச் சரியான விடையினை கீழ்தரப்பட்ட 1 தொடக்கம் 10 வரையுள்ள படங்களில் இருந்து தெரிவு செய்க



1



2



3



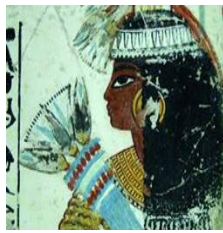
4



5



6



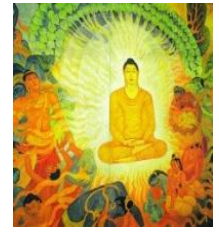
7



8



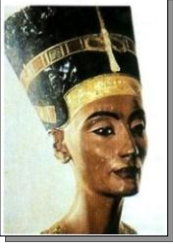
9



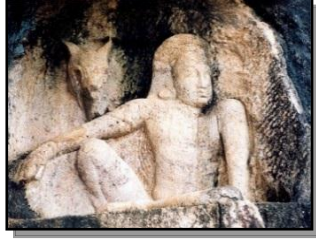
10

11. பண்டைய நாகரிக காலத்திற்குரிய ஓவியம் எது?
 (1) 2 (2) 4 (3) 5 (4) 7 (5) 8 (.....)
12. இந்திய ஓவியர்களின் ஓவியங்கள் எவை?
 (1) 3,4,7,9 (2) 4,5,6,7 (3) 5,7,8,10 (4) 5,6,7,8 (5) 1,6,8,9 (.....)
13. விதானத்தில் வரையப்பட்டிருக்கும் ஓவியங்கள் எவை?
 (1) 2,3 (2) 4,8 (3) 3,4 (4) 6,7 (5) 7,8 (.....)
14. சோமபந்து வித்தியாபதியின் ஆக்கமாக கருதப்படும் ஓவியம் எது?
 (1) 1 (2) 2 (3) 5 (4) 6 (5) 10 (.....)
15. ஒரே இடத்தில் வரையப்பட்டுள்ள மறுமலர்ச்சிக்காலத்திற்குரிய ஓவியங்கள் எவை?
 (1) 2,5 (2) 4,7 (3) 3,4 (4) 6,7 (5) 7,8 (.....)

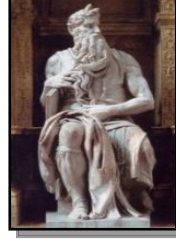
❖ 16 - 20 வரை கீழே தரப்படும் P, Q, R, S, T எனப்படும் நிழற்படங்கள் தொடர்பாக கேட்கப்படும் வினாக்களுக்கு மிகப் பொருத்தமான விடையைத் தெரிந்து புள்ளிக்கோட்டில் இடுக.



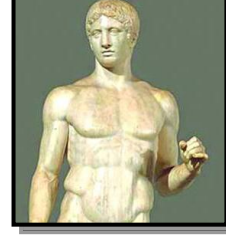
P



Q



R



S



T

16. P என்ற எழுத்தில் நாகரிகத்திற்குரிய சில

- (1) அமர்ணா காலத்தில் நிர்மாணிக்கப்பட்ட மார்பளவுப் பெண்சிலைத் தொகுதிகளுள் ஒன்றாகும்
- (2) எகிப்திய பாரம்பரிய கலைப் பண்புகளை வெளிப்படுத்தும் அமர்ணாவில் நிர்மாணிக்கப்பட்ட மார்பளவுச் சிலையாகும்
- (3) கீசாயியில் இருந்து அமர்ணாவுக்குக் கொண்டுவரப்பட்ட பெண் ஒருவரின் மார்பளவுச் சிலையாகும்
- (4) இயற்கை பரிமாணத்துடன் அமர்ணாவில் நிர்மாணிக்கப்பட்ட வசீகரமான அரசி ஒருவரின் மார்பளவுச் சிலையாகும்.
- (5) அமர்ணா காலத்து வெண்கல சிலையாகும். (.....)

17. Q என்ற எழுத்தில் காட்டப்பட்டுள்ள இசுறுமுனியவில் அமைந்துள்ள கல்லில் செதுக்கப்பட்டுள்ள செதுக்கலினால்

- (1) தீயிற்கு அதிபதியான அக்கினி பகவான் எடுத்துக் காட்டப்படுகிறார்.
- (2) நீருக்கு அதிபதியான வர்ண பகவான் எடுத்துக் காட்டப்படுகிறார்.
- (3) சூரிய வம்சத்தவனான அர்ச்சுனன் நினைவூட்டப்படுகிறான்.
- (4) அக்கினி பகவானும் வர்ண பகவானும் சித்திரிக்கப்படுகின்றனர்
- (5) சித்தார்த்தர் நினைவூட்டப்படுவதுடன் 'கந்தக' எனும் குதிரையும் நினைவூட்டப் படுகின்றது.

(.....)

18. R என்ற எழுத்தில் காட்டப்பட்டுள்ள சிலை

- (1) லூவர் நூதனசாலையில் காணப்படும் சிலையாகும்.
- (2) சாந்த மரியா டெலா மாளிகையில் காணப்படும் சிலையாகும்.
- (3) சாந்த பீற்றர் சதுக்கத்தில் காணப்படும் சிலையாகும்.
- (4) 11 ஆவது யூலியஸ் பாப்பாண்டவரின் கல்லறை மண்டபத்துடன் தொடர்புடைய சிலையாகும்.
- (5) மெடிச்சி குடும்பத்து நினைவு மண்டபத்தில் காணப்படும் சிலையாகும். (.....)

19. S என்ற எழுத்தில் காட்டப்பட்டுள்ள ஆண் சிலையானது

- (1) கிரேக்க ஹெலனிஸ்ட் காலத்திற்குரிய ஈட்டி தாங்கி நிற்பவன் சிலையாகும்.
- (2) கிரேக்க தொன்மைக் காலத்திற்குரிய ஈட்டி தாங்கி நிற்பவன் சிலையாகும்.
- (3) கிரேக்க சென்நெறிக் காலத்திற்குரிய ஈட்டி தாங்கி நிற்பவன் சிலையாகும்.
- (4) கிரேக்க காலத்திற்குரிய வெண்கலச் சிலையாகும்.
- (5) எகிப்திய தழுவுலைக் காட்டும் கிரேக்க சிலையாகும் (.....)

20. T என்ற எழுத்தில் காட்டப்பட்டுள்ள செதுக்கல்

- (1) பாருத் கல்வேலித் தூணில் உள்ள இயக்கி வடிவம்
- (2) அமராவதி கல்வேலித் தூணிலுள்ள இராட்சதி வடிவம்
- (3) சாஞ்சி தோரணத்திலுள்ள இயக்கியின் வடிவம்
- (4) சாலபஞ்சிகா என்னும் பெயரால் இனங்காணப்படும் இயக்கியின் வடிவம்
- (5) சகல சௌபாக்கியங்களையும் குறியீடாகக் கொண்ட தேவதையின் வடிவம் (.....)

❖ 21 தொடக்கம் 25 வரையுள்ள கூற்றுக்களைப் பூரணப்படுத்துவதற்கு மிகப் பொருத்தமான வாக்கியத்தை விடைகளிலிருந்து தெரிவு செய்து அதன் கீழே கோடு இடுக.

21. சீகிரிய ஓவியங்கள் அஜந்தா ஓவியங்களை ஒத்தவை எனப் பலரும் கூறுவதன் காரணம்.

- (1) பெண்களின் உருவங்களைச் சித்தரிப்பதிலுள்ள ஒத்த தன்மை.
- (2) ஓவியங்கள் ஒரே காலப்பகுதியில் பூர்த்தியாக்கப்பட்டுள்ளமை.
- (3) கருப்பொருளைப் போலவே நுட்பங்களிலும் ஒத்த தன்மையுள்ளமை.
- (4) திம்பிரிப் பகுதியில் காணப்படும் கல்வெட்டின் அடிப்படையிலாகும்
- (5) இரேகைகள், வர்ணங்களைக் கையாளுவதில் ஒத்த தன்மையுள்ளமை. (.....)

22. சிந்து வெளியில் கண்டெடுக்கப்பட்ட முத்திரைகளிடையே சிவனின் குறியீடாகக் கருதப்படுவது.

- (1) புலியுடன் போரிடத் தயாராகும் மனிதனைக் காட்டும் முத்திரை.
- (2) கொம்புடைய கடவுளைக் காட்டும் முத்திரை.
- (3) நந்தி உரு இடம்பெற்றுள்ள முத்திரை.
- (4) எருதுடன் காணப்படும் மனிதவுருவ முத்திரை
- (5) மர வழிபாட்டைக் காட்டும் முத்திரை. (.....)

23. ஏ.சி.ஜி.எஸ். அமரசேகர

- (1) சமயத் தொனிப்பொருட்களைக் கொண்ட பல சித்திரங்களை நிர்மாணித்த கலைஞர்.
- (2) சாஸ்திர ரீதியான கோட்பாடுகளைப் பின்பற்றி யதார்த்தவாத சித்திரங்களை வரைந்த கலைஞர்.
- (3) கற்பனைச் சித்தரிப்பு உணர்ச்சி வெளிப்பாட்டு நுட்பமுறையையும் விரும்பிய சித்திரக் கலைஞர்
- (4) நவீன பாணிகளை உள்வாங்கி சமூகக் கருத்துகளை சித்திரங்களை நிர்மாணித்த கலைஞர்.
- (5) எண்ணெய் வர்ணத்தால் உயிரோவியச் சித்திரங்களை மாத்திரம் நிர்மாணித்த சித்திரக் கலைஞர். (.....)

24. கி.பி 4ஆம் நூற்றாண்டில் மகாசேன மன்னால் கட்டுவிக்கப்பட்ட சமாத்ரி நிலையில் அமர்ந்து இருக்கும் சிலை.

- (1) அனுராதபுர காலத்தில் நிர்மாணிக்கப்பட்ட ஒரேயொரு இருந்த புத்தர் சிலையாகும்.
- (2) அபயகிரி விகாரைச் சூழலில் காணப்படும் சமாத்ரி புத்தர் சிலையாகும்.
- (3) கொழும்பு நூதனசாலையில் காணக்கூடிய தொழுவில் புத்தர் சிலையாகும்.
- (4) அனுராதபுர புனித பிரதேசத்திற்கு அண்மையில் அமைந்துள்ள பன்குலிய புத்தர் சிலையாகும்.
- (5) தியான முத்திரையைக்காட்டும் ஒரேயொரு புத்தசிலையாகும். (.....)

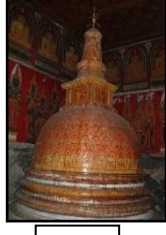
25. மைக்கல் அஞ்சலோவால் சிஸ்டைன் இறைபீடத்தின் பலிபீடத்திற்குப் பின்னாலுள்ள சுவரில் வரையப் பெற்ற விசேடமான பிரெஸ்கோ சித்திரத்தின் மூலம்.

- (1) இறுதித் தீர்ப்பு சித்திரக்கப்படுகிறது.
- (2) உலக தோற்றம் பற்றிய கதை சித்திரக்கப்படுகிறது.
- (3) இறுதி இராப்போசனம் சித்திரக்கப்படுகிறது.
- (4) ஆதாம் படைக்கப்பட்டமை சித்திரக்கப்படுகிறது.
- (5) ஆதாம் சொர்க்கத்திலிருந்து விரட்டப்படல். (.....)

❖ 26 தொடக்கம் 30 வரையுள்ள வினாக்களுக்கு மிகப் பொருத்தமான விடையைக் கீழே தரப்பட்டுள்ள U, V, W, X, Y ஆகிய செதுக்கல்களிலிருந்து தெரிவு செய்க.



U



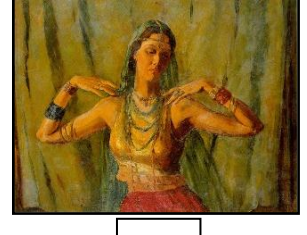
V



W



X



Y

26. U எழுத்தினால் காட்டப்பட்டுள்ள ஓவியத்தின் சிறப்பாக அமைவது

- (1) முப்பரிமாண முறையில் வரையப்பட்டுள்ளமை
- (2) தெய்வீகத்தன்மை வெளிப்படுத்தப்பட்டுள்ளன
- (3) தற்கால ஆடை ஆபரண அமைப்பில் உருவத்தை வெளிபடுத்தியமை
- (4) தூரநோக்கு சிறப்பான முறையில் வெளிப்படுத்தப்பட்டமை.
- (5) இருளான வர்ணப்பிரயோகத்தினூடாக பிரதான உருவம் ஒளிப்பாக்கி காட்டப்பட்டுள்ளமை.

(.....)

27. V எழுத்தினால் காட்டப்பட்டுள்ள தாதுகோபம்.

- (1) தம்புள்ள விகாரையில் காணப்படுகிறது.
- (2) தெகல்ஹுவ விகாரையில் காணப்படுகிறது.
- (3) தந்திரிமலை விகாரையில் காணப்படுகிறது.
- (4) ஹங்குரன்கெத்த விகாரையில் காணப்படுகிறது.
- (5) கிரி விகாரையில் காணப்படுகிறது.

(.....)

28. W எழுத்தினால் காட்டப்படுவது.

- (1) மறுமலர்ச்சிக் காலத்திற்குரிய சிலையாகும்.
- (2) மைக்கல் அஞ்சலோவின் சிலையாகும்
- (3) கிரேக்க தொன்மைக்கால சிலையாகும்.
- (4) கிரேக்க செந்நெறிக்கால சிலையாகும்.
- (5) கிரேக்க ஹெலனிஸ்ட்கால சிலையாகும்.

(.....)

29. X எழுத்தினால் காட்டப்படும் 'கடினமான செயல்' எனும் இந்திய காந்தார சிலை

- (1) யதார்த்த தன்மையுடன் செய்யப்பட்ட புத்தசிலையாகும்
- (2) புத்த பெருமானின் மனவுறுதியையும் சித்தரிப்பதாகும்
- (3) நலிந்த துறவியொருவரைச் செதுக்குவதற்கான கலைத்துவ முயற்சியாகும்
- (4) காந்தார தேசத்தில் செதுக்கப்பட்ட யதார்த்தபூர்வமான புத்தர் சிலைகளுள் சிறப்பானதொரு நிர்மாணிப்பாகும்
- (5) கிரேக்க அப்பலோ தெய்வத்தை பின்பற்றி இச்சிலை ஆக்கப்பட்டுள்ளது

(.....)

30. Y எழுத்தினால் காட்டப்பட்டுள்ள 'நடனப்பெண்' என்ற ஓவியம்,

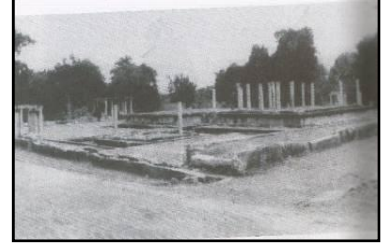
- (1) தனிநபர் வாதத்தை அடிப்படையாகக் கொண்டு நிர்மாணிக்கப்பட்டதாகும்.
- (2) கீழைத்தேய கலை நியதிகளைப் பின்பற்றி நிர்மாணிக்கப்பட்டதாகும்.
- (3) மனப்பதிவுவாத கலைப் பண்புகளை அடிப்படையாகக் கொண்டதாகும்.
- (4) பின்மனப்பதிவுவாத ஓவிய மரபின் பண்புகளைச் சித்திரிப்பதாகும்.
- (5) சாஸ்திராலய யதார்த்தவாத ஓவிய மரபுக்கமைய வரையப்பட்டதாகும்.

(.....)

❖ 31 – 35 வரையான வினாக்கள் ஒவ்வொன்றுக்கும் மிகப் பொருத்தமான விடையை அதற்கு முன்னாலுள்ள நிர்மாணிப்புகளின் உருவப் படங்களை அடிப்படையாகக் கொண்டு தெரிவு செய்க.

31. பதானகர எனும் பெயரால் அழைக்கப்படும் இக்கட்டிடம்.

- (1) பிக்குமாரின் செளகரியத்தை பேன அமைக்கப்பட்டது
- (2) பிக்குமாரின் கருமங்கள் செய்வதற்கு நிர்மாணிக்கப்பட்டது
- (3) பிக்குமாரின் சமயசம்பந்தமான செயற்பாடுகளை மேற்கொள்ள அமைக்கப்பட்டது
- (4) பிக்குமார் தியானம் செய்வதற்கு அமைக்கப்பட்டது
- (5) பிக்குமார்களுக்காக நிர்மாணிக்கப்பட்ட தானியசாலை



(.....)

32. இந்த கட்டிட நிர்மானமானது.

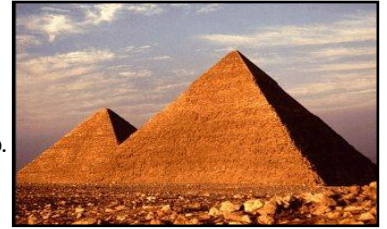
- (1) மகா பராக்கிரம பாகுவால் கட்டப்பட்ட அரண்மனை
- (2) நிஸ்ஸங்க மல்ல அரசனால் கட்டப்பட்ட அரச சபா மண்டபம்
- (3) 1ம் விஜயபாகு மன்னனால் கட்டப்பட்ட அரசமாளிகை
- (4) சேவையாளர்களின் தேவைக்காக நிர்மாணிக்கப்பட்ட கட்டிடம்
- (5) 1ம் விஜயபாகு மன்னனால் கட்டப்பட்ட அரசசபாமண்டபம்



(.....)

33. இங்கே காணப்படும் கட்டிட நிர்மான தொகுதியானது.

- (1) எகிப்திய மக்களின் சமய சம்மந்தமான கட்டிடமாகும்
- (2) கடவுளக்காக எகிப்திய மக்களால் நிர்மாணிக்கப்பட்டதாகும்
- (3) மரணத்துக்கு பின்புள்ள ஆன்மாக்களுக்காக அமைக்கப்பட்டதாகும்.
- (4) சமுதாயத்தில் நடைபெற்ற ஒரு நிகழ்வுக்கு அமைக்கப்பட்டது
- (5) அரசர்களின் ஆட்சியை நடத்துவதற்கு நிர்மாணிக்கப்பட்டது



(.....)

34. அருகில் காட்டப்பட்டுள்ள புத்தர் சிலை.

- (1) மகாமேகவன புத்தசிலையாகும்.
- (2) தொழுவில புத்தசிலையாகும்
- (3) பங்குளிய புத்த சிலையாகும்.
- (4) மகா இலுப்பலாம புத்த சிலையாகும்.
- (5) அவுக்கண புத்த சிலையாகும்.



(.....)

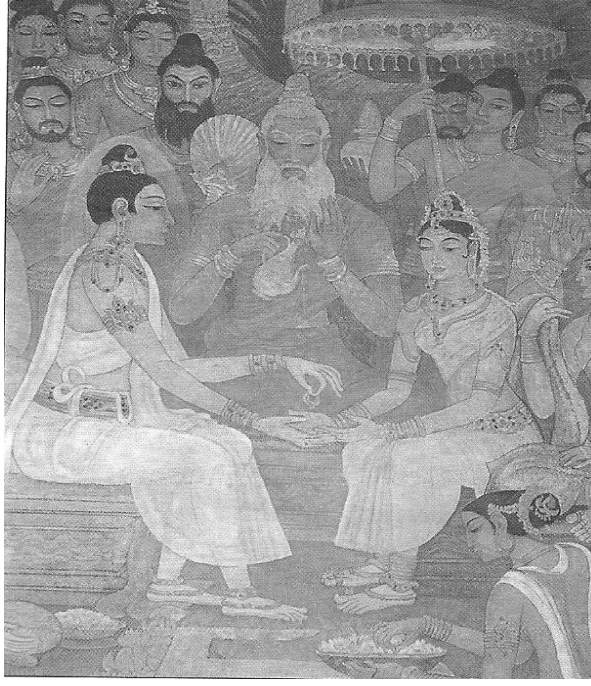
35. அருகில் காட்டப்பட்டிருப்பது.

- (1) நெலும் பொக்குணவாகும்.
- (2) குமார பொக்குணவாகும்.
- (3) ரன்மசு உயன பொக்குணவாகும்.
- (4) குட்டம் பொக்குணவாகும்.
- (5) இசுருமுனிய பொக்குணவாகும்.



(.....)

- ❖ 36 தொடக்கம் 40 வரையான ஒவ்வொரு வினாவுக்கும் மிகச்சரியான விடையை பின்வரும் ஓவியத்தைப் பயன்படுத்தித் தெரிவு செய்க.



36. இவ்வோவியம் காணப்படுவது,

- (1) களனி விகாரையிலாகும்.
- (2) பொரல்லை கோதமி விகாரையிலாகும்.
- (3) பெல்லன்வில் விகாரையிலாகும்.
- (4) மாளிகாகந்த விகாரையிலாகும்.
- (5) சேதவத்த விகாரையிலாகும்.

(.....)

37. இவ்வோவியத்தை வரைந்த கலைஞர்.

- (1) வெளிநாட்டுச் செல்வாக்கிற்குட்பட்டு ஓவியங்களை வரைந்த எம். சார்ளிஸ் ஆவார்.
- (2) உள்ளூர் பாரம்பரியங்களை முன்னிலைப்படுத்திய சோலியஸ் மென்டிஸ் ஆவார்.
- (3) விகாரைச் சித்திரக்கலையை புதிய பாதையிற் செலுத்திய ஜோர்ஜ் கீட் ஆவார்.
- (4) புதிய பாணியில் ஓவிய மரபைக் கட்டியெழுப்பிய சோமபந்து வித்தியாபதி ஆவார்.
- (5) ஓவியக் கலைக்குப் பங்களிப்பு நல்கிய மஞ்சுரீ ஆவார்.

(.....)

38. இந்த ஓவியத்தின் கருப்பொருளாக அமைவது சித்தார்த்த குமாரனுடன் தொடர்புடைய எந்தச் சந்தர்ப்பமாகும்?

- (1) திருமண நிச்சயதார்த்தம்
- (2) திருமணக் கொண்டாட்டம்.
- (3) இவ்வுலக வாழ்வியல்
- (4) யசோதரையைச் சந்தித்தல்
- (5) யசோதரையின் மாளிகைக்குச் சென்றமை.

(.....)

39. இவ்வோவியத்தின் மூலம் கலைஞர்,

- (1) மனித உருவங்களினதும் ஏனைய பொருள்களினதும் இயற்கைப் பண்புகளை யதார்த்த பூர்வமாகப் பயன்பாட்டிற்கு எடுத்துள்ளார்.
- (2) இயற்கையான மனித உருக் கட்டமைப்பை குறித்தவொரு பாணியில் கையாண்டுள்ளார்.
- (3) வெளிப்பாட்டு மாதிரியை நாடகக் கலையின் அடிப்படைக்கொண்ணிலைகளுக்கமைய கையாண்டுள்ளார்.
- (4) உயிர்ப்பொருள்களின் அசைவுகளை கலைப்பாங்கான பாரம்பரியத்துக்கமைய கையாண்டுள்ளார்.
- (5) மனித உருவங்களை சரியான அளவுப் பரிமாணங்களின் படி ஒருங்கிணைத்து வரைந்துள்ளார்.
(.....)

40. இந்த ஓவியம் தொடர்பில் மிகப் பொருத்தமான கூற்று யாது?

- (1) சிறப்பான ஒழுங்கின் அடிப்படையில் வரையப்பட்டுள்ள உருவங்கள், வர்ணப் பயன்பாடு என்பன மட்டற்ற பாவ வெளிப்பாட்டைக் கொண்டதாகும்.
- (2) உணர்வு வெளிப்பாட்டுக்காக அதிகளவிலான முயற்சி மேற்கொள்ளப்பட்டுள்ளது.
- (3) ஒழுங்கமைப்பின் மூலம் தொனிப்பொருளுக்கு நியாயமான இடமொன்று வழங்கப்பட்டுள்ளது.
- (4) விகாரை ஓவியக் கலைக்கு உகந்த புதியதொரு ஓவியப் பாணி அறிமுகப்படுத்தப்பட்டுள்ளது.
- (5) சமய ரீதியானதொரு தொனிப்பொருளுக்குப் பொருத்தமான வர்ணக் கோலம் பயன்படுத்தப்பட்டுள்ளது.
(.....)

பகுதி II

- ❖ மூன்று உப பகுதிகளைக் கொண்டது.
- ❖ ஒரு உப பகுதியிலிருந்து ஒரு வினா வீதம் தெரிவு செய்து, மூன்று வினாக்களுக்கு விடை எழுதுக.

உபபகுதி (அ)

(சித்திரக்கலையின் மதிப்பீடும் இரசனையும் - இலங்கை)

01. பண்டைய அரண்மனைகள் மற்றும் பௌத்த கட்டடங்களின் வாயில்கள் அழகிய செதுக்கல்களினால் அலங்கரிக்கப்பட்டிருந்தன..
- i) கைபிடிச்சுவரில் (கொரவக்கல்) இரண்டு வடிவங்களை குறிப்பிடுக.
 - ii) இரத்தினப்பிரசாத காவற்சிலையின் அழகியல் பண்புகளை சுருக்கமாக மதிப்பிடுக.
 - iii) சந்திரவட்டக்கல்லானது காலத்திற்கு காலம் மாற்றம் பெற்று சென்ற விதத்தினை உதாரணத்துடன் விமர்சிக்குக.
02. அனுராதபுர சித்திரப்பாரியமானது சமயச் சார்பான, சார்பற்ற என்ற இரு தொனிப் பொருளைக் கொண்டுள்ளது.
- i) அனுராதபுரக் காலத்து குகைச் சித்திரங்கள் காணப்படும் இரு குகைகளில் பெயரினைக் குறிப்பிடுக.
 - ii) மகியங்கனையில் வரையப்பட்டுள்ள “புத்தராகுதல்” என்ற ஓவியத்தை மதிப்பீடு செய்க.
 - iii) சிகிரிய பெண்ணோவியங்களில் காவிச் சிறப்பு வெளிப்படும் பாங்கினை விமர்சனம் செய்க.
03. பொலநறுவைக்காலத்தில் பலவேறு பௌத்த இந்து கட்டடங்கள் நிர்மாணிக்கப்பட்டன.
- i) பொலநறுவை தலதா பூமியில் காணப்படும் கட்டடங்கள் இரண்டு தருக.
 - ii) பொலநறுவை இரண்டாம் சிவாலயத்தின் கட்டடக்கலை பண்புகளை சுருக்கமாக விமர்சிக்குக.
 - iii) பொலநறுவைக்கால பௌத்த சிலைமனைகளில் திராவிடக்கட்டடக்கலை மரபுகள் காணப்படுகிறது உதாரணம் தந்து விமர்சிக்குக.

உப பகுதி ‘ஆ’

(சித்திரக்கலையில் மதிப்பீடும் இரசனையும் - இந்தியா)

04. பௌத்த செதுக்கல் வேலைப்பாடுகளில் பாருத் வேலைப்பாடுகள் உள்ளதை இடத்தைப் பெறுகிறது.
- i) பாருத் செதுக்கல்களில் காணப்படும் இரண்டு ஜாதகக்கதை செதுக்கல்களை குறிப்பிடுக.
 - ii) பாருத் கல்வேலியில் காணப்படும் யட்சகி / அரக்கி வடிவத்தில் காணப்படும் அழகியல் பண்புகளை மதிப்பிடுக.
 - iii) “ஜெதவனராமையை பரிசளித்தல்” என்ற தலைப்பிலான பாருத் செதுக்கலை மதிப்பீடு செய்க.

05. இந்தியாவின் காந்தார தேசத்தை ஆக்கிரமித்த குசேனியர்களின் ஆட்சிக் காலத்தில் அவர்கள் இந்திய பௌத்த கலைக்கு ஆற்றிய பணிகள் அளப்பரியன.

- i) குசேனியர்கள் புத்தர் சிலை நிர்மாணிப்பின் போது பயன்படுத்திய முக்கிய மூலாதாரங்கள் இரண்டு தருக.
- ii) “குசேனியர்களால் புத்தர் சிலை நிர்மாணிக்கும் பணி நிறைவேற்றப்படாலும் உணர்வு வெளிப்பாடுகள் நிறைந்த சிலை நிர்மாணிக்கம் பணி கைவிப்பட்டது.” சுருக்கமாக ஆராய்க.
- iii) “காந்தார தேசத்தில் ஆரம்பிக்கப்பட்ட புத்தர் சிலை நிர்மாணிக்கும் பணி மதுரா பிரதேசத்தில் முன்னேற்றமடைந்த விதத்தினை உதாரணங்களுடன் விளக்குக.

உப பகுதி ‘இ’

(சித்திரக்கலையில் மதிப்பீடும் இரசனையும் - ஐரோப்பா)

06. உன்னத கலைஞர்களின் படைப்பாற்றலால் இத்தாலியில் ஓவியத்துறை சார்ந்த மறுமலர்ச்சி ஏற்பட்டது.

- i) மைக்கல் ஆஞ்சலோவின் சுதையோவியங்கள் இரண்டு தருக.
- ii) ராபாயலின் “பர்னாஸ்சோ” என்ற ஓவியத்தை சுருக்கமாக மதிப்பிடுக.
- iii) “டாவின்சியின் கடைசி இராப்போசன ஓவியம் உணர்வு ரீதியான மிகச் சிறந்த ஓவியமாகும்” இக் கூற்றை விமர்சிக்குக.

07. கிரேக்கக் கலைஞர்கள் மனித உருவத்தைச் சிலையாக்குவதில் சிறந்த திறமை பெற்றிருந்தனர்.

- i) கிரேக்கத்தின் புராதன கால (தொண்மைக்கால) சிலைகள் இரண்டினைப் பெயரிடுக.
- ii) ஹெலனிஸ்ட் கால இறக்கும் காலத்தியன் சிலை பற்றி சுருக்கமாக மதிப்பிடுக.
- iii) கிரேக்கத்தில் கி.மு 5 ஆம் நூற்றாண்டில் இருந்து கி.மு 2ஆம் நூற்றாண்டு வரையான காலப்பகுதியில் கட்டப்பட்ட கட்டங்களுக்கு மூன்று வகைத் தூண்கள் அடிப்படையாக அமைந்த தன்மையை விளக்கி பாதினன் தேவாலயக் கட்டட அமைப்புக்கள், கலை நிர்மாணிப்புக்கள் என்பன பற்றி விளக்குக.



தொண்டைமானாறு வெளிக்கள நிலையம் நடாத்தும்
இரண்டாம் தவணைப் பரீட்சை - 2021
Conducted by Field Work Centre, Thondaimanaru.
2nd Term Examination - 2021

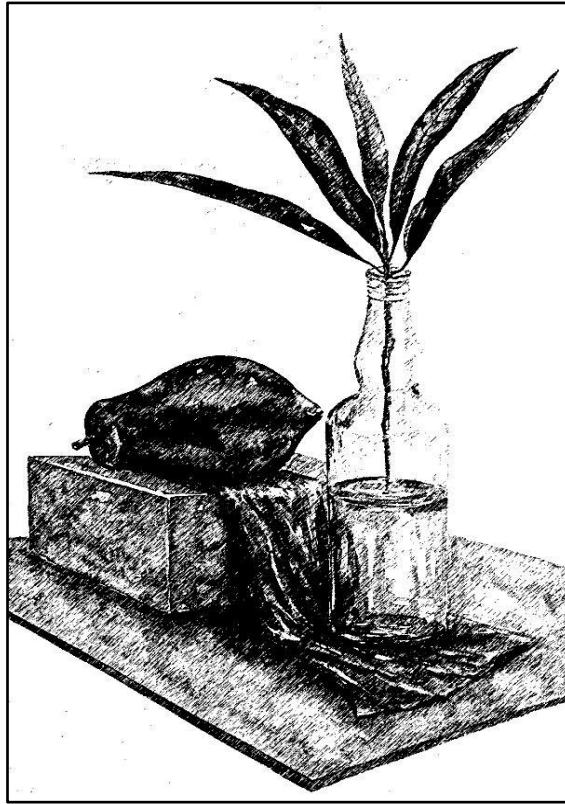
சித்திரக்கலை - II
Art - II

Gr. 12 (2022)

Three Hours

மேற்பார்வையாளருக்குரியது.

நிலைப்பொருட் கூட்ட வரைதல்



ஒழுங்குபடுத்த படவேண்டிய பொருட்கள்

- பெட்டி
- துணி
- பப்பாசிக்காய்
- அரைவாசி நீருடன் போத்தல்
- குறோட்டன் கிளை



தொண்டைமானாறு வெளிக்கள நிலையம் நடாத்தும்
இரண்டாம் தவணைப் பரீட்சை - 2021
Conducted by Field Work Centre, Thondaimanaru.
2nd Term Examination - 2021

சித்திரக்கலை - II
Art - II

Gr. 12 (2022)

Three Hours

அறிவுறுத்தல்கள் :

- * உமது சுட்டெண்ணைச் சித்திரம் வரையும் தாளின் மறுபக்கத்தில் தெளிவாக எழுதுக.
- * விடைத்தாளைப் பரீட்சை மேற்பார்வையாளரிடம் கையளிக்கும் போது அது நன்கு உலர்ந்திருத்தல் முக்கியமானது. ஈரமான சித்திரங்கள் ஒன்றுடன் ஒன்று ஒட்டிக் கொள்வதற்குச் சந்தர்ப்பம் உள்ளமையினால், அது உங்களுக்குப் பாதகமானதாக அமையலாம்.

இயற்கைக் கற்றலும் அசையாப் பொருள்கூட்டமும்

- ❖ பின்வரும் விடயங்களைக் கவனத்திற் கொண்டு உமக்கு முன்னால் வைக்கப்பட்டுள்ள செடியுடன் கூடிய பொருள் தொகுதியை வரைந்து வர்ணந் தீட்டுக.
- * கடதாசிப் பரப்பினைப் பொருத்தமானவாறு பயன்படுத்திச் சித்திர ஒழுங்கமைப்பினைச் செய்க.
- * பொருள்களினதும் செடியினதும் இயல்பு, வெளிப்புறத் தன்மை, பரிமாணம், கண்மட்டம், முப்பரிமாண இயல்பு, தூரதரிசனக் கோட்பாடுகள் ஆகியன பற்றிக் கவனத்திற் கொள்க.
- * பொருள்தொகுதி உமக்குத் தெரிகின்ற விதத்தில் வரைந்து அதன் மீது ஒளி, இருள் விழுகின்ற தன்மையைக் கவனத்திற் கொண்டு வர்ணந் தீட்டுக.
- * வர்ண ஊடகங்களைக் கையாளுகின்ற நுட்பமுறைகளைப் பொருத்தமானவாறு பயன் படுத்துக.
- * பொருள்தொகுதி வைக்கப்பட்டுள்ள பலகையின் அளவைப் பொருள் தொகுதிக்குப் பொருத்தமானதாக மாற்றிக் கொள்ள முடியும்.
- * நீர் வர்ணம், போஸ்டர் வர்ணம், தூள் வர்ணம், பஸ்டர் வர்ணம் அல்லது இவ்வுடகங்களைக் கலந்தும் பயன்படுத்திக் கொள்ளலாம்.



தொண்டைமானாறு வெளிக்கள நிலையம் நடாத்தும்
இரண்டாம் தவணைப் பரீட்சை - 2021
Conducted by Field Work Centre, Thondaimanaru.
2nd Term Examination - 2021

சித்திரக்கலை - III
Art - III

Gr. 12 (2022)

Three Hours

கவனிக்க :

- * நீங்கள் ஒரு சித்திரத்தை மாத்திரம் வரைய வேண்டும்.
- * உங்கள் சுட்டெண்ணையும் உரிய வினா இலக்கத்தையும் விடைத்தாளின் பிற்பாக்கத்தில் உள்ள கோட்டில் தெளிவாக எழுதுக.
- * விடைத்தாளைப் பரீட்சை மேற்பார்வையாளரிடம் ஒப்படைக்கும் போது உங்கள் சித்திரம் நன்றாக உலர்ந்திருத்தல் வேண்டும். ஈரமான சித்திரங்கள் ஒன்றோடொன்று ஒட்டிக் கொள்ளுதல் உங்களுக்குப் பிரதிகூலமாக அமையலாம்.
- * வர்ணத் தீட்டுவதற்கு நீர்வர்ணம், போஸ்டர் வர்ணம், பெஸ்டர் வர்ணம் உட்பட கையில் ஒட்டிக்கொள்ளாத எவ்வகை வர்ண ஊடகத்தையும் பயன்படுத்தலாம். (பெல்டர் பேனையைப் பயன்படுத்துதல் உகந்ததன்று)
- * வரைவதற்கு வெள்ளைத் தாளும் தேவையானவர்களுக்குத் திசுத் தாளும் வழங்கப்படும்.

❖ கீழ்க்காணும் அ, ஆ, இ ஆகிய பகுதிகள் மூன்றில் இருந்து ஒரு தலைப்பை மட்டும் தெரிவு செய்து வர்ணச் சித்திரம் ஒன்றை நிர்மாணிக்குக.

பகுதி 'அ'

சித்திர ஒழுங்கமைப்பு

➤ கீழே தரப்பட்டுள்ள தலைப்புக்களில் ஒன்றை மாத்திரம் தெரிவு செய்க.

1. அதிகாலை கரை திரும்பும் மீனவர்கள்
2. அருவியின் அருகே சலவைத் தொழிலில் ஈடுபட்டுள்ள பெண்கள்
3. நகரப்புற வாழ்க்கை
4. கதிர் அறுக்கும் பெண்கள்

பகுதி 'ஆ'

அலங்கார ஆக்கம்

➤ பின்வரும் தலைப்புக்களில் ஏதேனும் ஒன்றைத் தெரிவு செய்க.

5. கிராமக் கலைகளைப் பிரதிபலிக்கும் 1' x 2' அளவுள்ள சுவர் அலங்கரிப்பிற்கான மரச்செதுக்கல் ஒன்றை திட்டமிட்டு நிர்மாணிக்க.
6. பட்டுச் சேலைக்கரை ஒன்றை பறவைகள், பூக்கள் கொண்ட காட்டுருக்களால் அலங்கரிக்க. (மஞ்சள் நிற பல்வேறு சாயல்களைப் பயன்படுத்துக)
7. பெண்களின் ஆடைக்கு பொருத்தமான 9' x 9' அளவில் கேத்திரகணித வடிவங்களைக் கொண்டு பரவலடையும் அலங்காரத்தை நிர்மாணிக்க.

பகுதி 'இ'

கிற்பிக் சித்திர நிர்மாணிப்பு

➤ பின்வரும் தலைப்புக்களில் ஏதேனும் ஒன்றைத் தெரிவு செய்க.

8. பழரசப் போத்தலுக்கான விளம்பர மேலுறை ஒன்றை வடிவமைக்குக. பழரசத்திற்கான பெயரை அதில் இணைக்குக.
9. "போதையின் அவலங்கள்" என்ற நூல் ஒன்றிற்கு முகப்பு அட்டைக் காட்டுரு ஒன்றை அமைக்குக. புத்தகத்தின் பெயரையும் பயன்படுத்துக.
10. "கொவிட் 19 இல் இருந்து எம்மைப் பாதுகாப்போம்" எனும் தலைப்பில் போஸ்டர் ஒன்றை நிர்மாணிக்குக.