

ආර්ථික විද්‍යාව

ගුරුභවතුන් සඳහා වන සම්මන්ත්‍රණය

05. සාර්ව ආර්ථික ක්‍රියාකාරිත්වය සැලකිල්ලට ගනිමින් ජාතික ගිණුම් සකස් කිරීමේ සුදානම ප්‍රදර්ශනය කරයි.

අන්තර්ගතය

- ආර්ථික ප්‍රදේශය (Economic territory)
- තේවාසික ආර්ථිකය ඒකක
- ශ්‍රී ලංකාවේ තේවාසික කුටුම්භ
- ආයතනික ඒකක (Institutional Units)
- නිෂ්පාදන ප්‍රවේශය
- ආදායම් ප්‍රවේශය
- වියදම් ප්‍රවේශය
- නිෂ්පාදන ඉම (Production boundary)
- ජාතික ගිණුම්කරණයේදී නිෂ්පාදනයේ ඉමට ඇතුළත් කළ යුතු නිෂ්පාදන (ආර්ථික) ක්‍රියාකාරකම්.
- දළ දේශීය නිෂ්පාදිතයට ඇතුළත් නොවන ඵලදායී කටයුතු
- ජාතික ගිණුම් සැකසීමේදී බැහැර කෙරෙන ඵලදායී නොවන ගනුදෙනු.
- නිෂ්පාදිතය ඇස්තමේන්තු කිරීම සඳහා භාවිත කෙරෙන මිල සංකල්ප
- මූලික මිල නිෂ්පාදකයාගේ මිල ගැනුම්කරුගේ මිල
- ප්‍රාථමික ආදායම් (Primary Income)
- ආදායම් ප්‍රවේශය යටතේ දළ දේශීය නිෂ්පාදිතය
- වියදම් ප්‍රවේශය
- සත්‍ය සුනිශ්චිත පරිභෝජන වියදම්
- නිෂ්පාදන ආදායම් වියදම් ප්‍රවේශය ඔස්සේ සමස්ත නිෂ්පාදිතය වටිනාකම ගණනය කිරීම

ජාතික ගිණුම් සැකසීම

කිසියම් දෙන ලද කාලපරිච්ඡේදයක් තුළ දේශීය ආර්ථිකයේ සියලුම ආයතනික ඒකකයන්ගේ ආර්ථික ක්‍රියාකාරකම් මුදලින් මිනුම් කිරීමට ජාතික ගිණුම් මගින් උත්සාහ කෙරේ.

ආර්ථික ප්‍රදේශයක් තුළ සිටින සියළුම නේවාසික ව්‍යවසායක ඒකක විසින් බිහිකරනු ලබන නිෂ්පාදනයේ වටිනාකම දේශීය නිෂ්පාදනය ලෙස හඳුන්වනු ලැබේ. සියලුම නේවාසික ආයතනයන්ගේ ආදායම ජාතික ආදායම ලෙස හඳුන්වනු ලැබේ.

ආර්ථික ප්‍රදේශය (Economic territory)

ආර්ථික ප්‍රදේශය යනුවෙන් අදහස් කරන්නේ සඵල ආර්ථික පාලනයක් සහිත තනි ආණ්ඩුවක් යටතේ පුද්ගලයන්ට භාණ්ඩවලට සහ ප්‍රාග්ධනයට නිදහසේ සංකච්චනය විය හැකි භූගෝලීය ප්‍රදේශයයි.

නේවාසික ආර්ථිකය ඒකක

නේවාසික ආර්ථිකය ඒකකයක් යනු ආර්ථික දේශ සීමාවන් තුළ වසරකට නොඅඩු කාලයක් ආර්ථික කටයුතු සිදුකෙරෙන හෝ එසේ කිරීමට අභිලාෂයක් ඇති ආර්ථික ඒකකයකි. නේවාසික ආර්ථික ඒකකයක් යන්න සාමාන්‍ය මිනිසුන්ගේ ගෘහ ඒකක හෝ ආයතනයන්ගෙන් සමන්විත වේ.

ශ්‍රී ලංකාවේ නේවාසික කුටුම්භ

- වසරකට වලට අඩු කාලයක් විදේශ සේවයේ නියුතු ශ්‍රී ලාංකික සේවකයින්,
- වසරකට වඩා අඩු කාලයක් විදේශගතව ජීවත් වන හෝ සේවය කරන ශ්‍රී ලාංකික නිලධාරීන්, ව්‍යාපාරිකයින් , කලාකරුවන් සහ සංචාරකයින්
- ශ්‍රී ලාංකික ජංගම යානා වල කාර්ය මණ්ඩල සාමාජිකයින්
- අධ්‍යයන කාල පරාසය නොසලකමින් විදේශීය අධ්‍යාපනයේ යෙදෙන ශ්‍රී ලාංකික ශිෂ්‍යයෙක්
- ශ්‍රී ලංකාවේ ස්ථාපිත විදේශීය තානාපති කාර්යාල, කොන්සල් කාර්යාල වල සේවය කිරීමට බඳවාගත් දේශීය සේවකයින්,
- ශ්‍රී ලංකාවේ ස්ථාපිත ජාත්‍යන්තර සංවිධාන හෝ බහුජාතික සංවිධානයන්හි ශ්‍රී ලාංකික කාර්ය මණ්ඩලය,

ආයතනික ඒකක (Institutional Units)

වත්කම් හිමිකර ගැනීම වගකීම් දැරීම ආර්ථික ක්‍රියාකාරකම් වල නිරත වීම සහ සෛස්‍ර ඒකක සමඟ ගනුදෙනුවලට සම්බන්ධ වීමට හැකියාව ඇති ආර්ථික ඒකකයක් ආයතනික ඒකකයක් වශයෙන් හඳුන්වනු ලැබේ.

ආර්ථික ප්‍රදේශයක් තුළ ක්‍රියාත්මක වන ආයතනික ඒකක පස් වැදෑරුම් වේ.

1. මූල්‍ය නොවන සමාගමික අංශය (Non - Financial Corporations sector)
2. මූල්‍ය සමාගමික අංශය (Financial Corporations sector)
3. රාජ්‍ය අංශය (General Government)
4. ලාභ අපේක්ෂාවෙන් තොරව ගෘහ ඒකක සඳහා සේවා සපයන අංශය(Non profit institutions serving Household sector)

5. ගෘහ ඒකක (කුටුම්භ අංශය) (Household sector)

මෙම අංශ පිළිබඳ උදාහරණ සහිතව පැහැදිලි කිරීම අවශ්‍ය වේ.

රටක සමස්ත ආර්ථික ක්‍රියාවලියේ ප්‍රමාණය ඇස්තමේන්තු කිරීම.

ජාතික ගිණුම්කරණයට පදනම් වන්නේ ආර්ථිකය තුළ සිදුවන සමස්ත ආර්ථික ක්‍රියාකාරකම් සමුදායයි. ආර්ථිකය තුළ සිදුවන ආර්ථික ක්‍රියාවලිය ප්‍රවේශ තුනක් ඔස්සේ විග්‍රහ කළ හැකිය.

1. නිෂ්පාදන ප්‍රවේශය
2. ආදායම් ප්‍රවේශය
3. වියදම් ප්‍රවේශය

සමස්ත ආර්ථිකයක් තුළ සිටින සියළුම නේවාසික ආයතන ඒකක විසින් බිහිකරනු ලබන දළ එකතු කළ අගයන්ගේ සමුච්චිත වටිනාකම දළ දේශීය නිෂ්පාදනය මගින් මිනුම් කරනු ලබයි.

ජාතික ගිණුම්කරණයේදී දළ දේශීය නිෂ්පාදිත සංකල්පය එකතු කළ අගය පදනම් කරගත් නිෂ්පාදිත ප්‍රවේශය මගින් ආදායම් පදම්කරගත් ආදායම් ප්‍රවේශය මගින් අවසාන වියදම් පදනම් කරගත් වියදම් ප්‍රවේශය මගින් මිනුම් කෙරේ. මෙසේ මිනුම් කරනු ලබන්නේ මෙම මිනුම් එකිනෙකට සර්ව සර්වසාමාන්‍ය වන බව අවධාරණය කරමිනි.

ඒ අනුව නිමැවුම් ආදායම් වියදම් ප්‍රවේශ වශයෙන් ගණනය කරන වටිනාකම් එකිනෙකට සමාන වීමට නම් නිෂ්පාදනය මත අය කෙරෙන ශුද්ධ බදු වල දායකත්වය ප්‍රවේශ තුන යටතේ ම සමාන අගයක් ගත යුතුය.

වියදම් ප්‍රවේශය ඔස්සේ දළ දේශීය නිෂ්පාදිතය මිනුම් කිරීමේ දී වෙළෙඳපොළ මිල ගණන් යටතේ සිදුවන බැවින් නිෂ්පාදනය හා ආනයන මත අය කෙරෙන සියලුම බදු එම මිලට ඇතුළත් වේ. අනෙක් ප්‍රවේශ දෙක ඔස්සේ දළ දේශීය නිෂ්පාදිතය සමාන වන්නේ වෙළෙඳපොළ මිල ගණන් යටතේ දී පමණි.

මේ අනුව හැම විටම දළ දේශීය නිෂ්පාදිතය වෙළෙඳපොළ මිලට පමණක් සැකසේ.

නිෂ්පාදන හා ආදායම් ප්‍රවේශය යටතේ සමස්ත ආර්ථිකය සඳහාම ඇස්තමේන්තු කෙරෙන එකතු කළ අගයට භාණ්ඩ මත අය කෙරෙන බදු වටිනාකම එකතු කොට එම සහනාධාර වටිනාකම අඩු කර දළ දේශීය නිෂ්පාදිතය ගණනය කරනු ලැබේ.

නිෂ්පාදන ඉම (Production boundary)

නිෂ්පාදන ඉම සංකල්පය භාවිතා කරන්නේ ආර්ථික නිෂ්පාදන ක්‍රියාකාරකම් සහ ආර්ථික නොවන නිෂ්පාදන ක්‍රියාකාරකම් වෙන්කර අර්ථ දැක්වීමටයි. 2008 ජාතික ගිණුම්කරණ ක්‍රමවේදයට අනුව නිෂ්පාදන ඉම ඉතා පැහැදිලිව විස්තර කරයි. නිෂ්පාදන ඉම අර්ථකථනය සඳහා පවත්නා ආර්ථිකය තුළ ඔවුන් ඉටු කරන ප්‍රධාන නිමැවුම් අනුව නිෂ්පාදනයන් කොටස් තුනකට වර්ග කළ හැකිය.

1. වෙළෙඳපොළ අරමුණු කොටගත් නිෂ්පාදනයන්
2. වෙළෙඳපොළ අරමුණු කොට නොගත් වෙනත් නිෂ්පාදනයන්
3. ගෘහ ආර්ථික ඒකක කටයුතු අයත් නිෂ්පාදනයන්

ජාතික ගිණුම්කරණයේදී නිෂ්පාදනයේ ඉමට ඇතුළත් කළ යුතු නිෂ්පාදන (ආර්ථික) ක්‍රියාකාරකම්.

- වෙළෙඳපොළේ විකිණෙන සියලුම භාණ්ඩ හා සේවාවන් නිෂ්පාදන ඉමට ඇතුළත් වේ.
- නිෂ්පාදනය කළ ආයතනයේ හැර සෙසු ආයතනික ඒකක සඳහා නිෂ්පාදනය කරන ලද සියලුම භාණ්ඩ හා සේවා
- තමාගෙන් අවසාන පරිභෝජනය සඳහා හෝ ප්‍රාග්ධන සම්පාදනය සඳහා හෝ නිෂ්පාදනය කොට ඒවායේ නිෂ්පාදකයන් විසින් තමන් වෙත රඳවා ගන්නා ලද සියලුම භාණ්ඩ
- තමන් සතුව ඇති තමන් පදිංචි වී සිටින නිවාස වලින් ලබාදෙන නේවාසික සේවය.
- වැටුප් ලබන සේවකයන් විසින් ඉටු කරනු ලබන ගෘහ සේවා සහ පෞද්ගලික සේවා
- තමන්ගේම පරිභෝජනය සඳහා කෘෂි බෝග නිෂ්පාදනය, ඒවා ගබඩා කොට තබා ගැනීම, වනාන්තරවලින් ආහාර බෝග ලබා ගැනීම හා පලතුරු රැස්කර ගැනීම, දර කැපීම සහ එකතු කිරීම, දඩයම් කිරීම සහ මසුන් අල්ලා ගැනීම.
- කෘෂි නිෂ්පාදන සැකසීම වී කොටා සකසා ගැනීම, පිටි කොටා ගැනීම, මස් මාළු කල්තබා ගැනීම සඳහා පිළියෙල කිරීම, පලතුරු බෝතල් කිරීම හා වියළා ගැනීම, කිරි මුදවා ගැනීම, කුඩා සහ පන් මලු විවීම, පැයුරු විවීම ආදිය.
- රෙදි විවීම ඇඳුම් මසා ගැනීම ගොතන ලද ඇඳුම් සහ තොප්පි ගෘහ භාණ්ඩ තනා ගැනීම.
- ජලය සපයා ගැනීම (කුඩා ඇළවල් දියාඇලි මගින් ජලය සපයා ගැනීම සඳහා කුඩා ව්‍යාපෘති සැකසීම)
- මත්ඳුවා මත්පැන් නීති විරෝධීව ආනයනය කරනු ලබන භාණ්ඩ ගණිකා සේවය, වැනි නීති විරෝධී දෑ අලෙවි කිරීම බෙදා හැරීම
- බදු ගෙවීමෙන් වැළකී සිටීම සමාජ ආරක්ෂණ දායක මුදල් ගෙවීමෙන් වැළකී සිටීම, නීතිමය ප්‍රමිතීන් පිළිපැදීමෙන් වැළකී සිටීම සඳහා උවමනාවෙන්ම බලධාරීන් ගෙන් වසන් කොට සිදු කරනු ලබන භාණ්ඩ හා සේවා නිෂ්පාදනය.
- වගා කරන ලද වනාන්තර වල ස්වභාවික වර්ධනය.
- විනෝදාත්මක සාහිත්‍යමය හා කලාත්මක නිර්මාණයන් ගේ මුල් පිටපත් නිෂ්පාදනය හා එම වත්කම් භාවිත කිරීම සඳහා අයිති කුලී පදනමකින් ලබාදීම.
- තමාගේම පාවිච්චියට වර්ෂයකට වැඩි කාලයක් සඳහා භාවිතයට ගත හැකි මෘදුකාංග නිර්මාණය කිරීම.
- ව්‍යවසායකයෙකු විසින් තමාගේ ප්‍රයෝජනය පිණිස කරනු ලබන පර්යේෂණ හා සංවර්ධන කටයුතු.
- මුදල් ණයට දෙන්නන් සහ උකස් කරුවන් තමාගේම අරමුදල් ණය වශයෙන් ලබා දෙමින් සිදු කරනු ලබන මූල්‍ය සේවා.
- ස්වභාවික සම්පතක් වූ ද පුද්ගලයකුගේ පාලනයට නතු වී නිෂ්පාදනයක් බිහිවන්නේ නම් නිෂ්පාදන ඉමට අයත් වේ. (මත්ස්‍ය උද්‍යානයක ඇතිකරන මසුන්ගේ බෝවීම)
- නිරීක්ෂණය නොවන ආර්ථික කටයුතු ද ඇතුළත් විය යුතුය
සැගවුණු ආර්ථික කටයුතු,
නීත්‍යානුකූල නොවන ආර්ථික කටයුතු.

දළ දේශීය නිෂ්පාදිතයට ඇතුළත් නොවන ඵලදායී කටයුතු

- ගෙවීමකින් තොරව නිවස තුළ ඉටු කරනු ලබන ගෘහ සේවය (නොගෙවූ ගෘහ සේවා)
- නොමිලේ ලැබෙන ස්වභාවික සම්පත් (භූමිය ජලය වාතය ආදී)
- මිනිස් ශ්‍රමයකින් තොරව වර්ධනය වන ස්වභාවික සම්පත් (වනාන්තර ආදිය)
- ඉගෙනීම හා විවේකය
- මිල වෙනස් වීම හෝ ස්වභාවික වර්ධනය හෝ මගින් සම්පත්වල සිදුවන වටිනාකම වෙනස් වීම.

ජාතික ගිණුම් සැකසීමේදී බැහැර කෙරෙන ඵලදායී නොවන ගනුදෙනු.

- සංක්‍රාම ,
- මුදල්මය පත්‍රිකා ආශ්‍රිත ගනුදෙනු,
- පාවිච්චි කළ භාණ්ඩ විකිණීම ආශ්‍රිත ගනුදෙනු

නිෂ්පාදිතය ඇස්තමේන්තු කිරීම සඳහා භාවිත කෙරෙන මිල සංකල්ප

නිෂ්පාදනය කරන ලද භාණ්ඩ මිලට ගන්නා අවස්ථාව අනුව ඒ සඳහා ගෙවීමට සිදුවන මිල ගණන්වෙන්ස් විය හැකිය.

නිදසුනක් ලෙස කිසියම් භාණ්ඩයක් නිෂ්පාදකයාගෙන් තොග වෙළෙන්දා විසින් මිලදීගෙන සිල්ලර වෙළෙන්දාට විකුණන විට එම භාණ්ඩය සඳහා නිෂ්පාදකයාට ගෙවන මිලත් සිල්ලර වෙළෙන්දාට ලබාදෙන මිලත්අතර වෙනසක් පවතී.

කිසියම් භාණ්ඩයක් සඳහා වෙළෙඳපොළේ විවිධ මිල ගණන් පැවතීමට හේතු

1. භාණ්ඩ මත බදු අයකිරීම
2. භාණ්ඩ මත සහනාධාර ලබාදීම
3. තොග සහ සිල්ලර වෙළෙඳුන්ගේ ලාභ
4. ප්‍රවාහන පිරිවැය

ඉහත හේතු වල බලපෑම මත මිල සංකල්ප තුනක් යටතේ නිෂ්පාදිතයේ වටිනාකම ප්‍රධාන වශයෙන් හඳුනාගත හැකිය.

1. මූලික මිල
2. නිෂ්පාදකයාගේ මිල
3. ගැනුම්කරුගේ මිල

මූලික මිල (BasicPrice)

කිසියම් භාණ්ඩ හෝ සේවා ඒකකයක් නිෂ්පාදනය කර, එය ගැනුම්කරුට අලෙවි කිරීමේ දී ගැනුම්කරු විසින් නිෂ්පාදකයාට ලබාදෙන මුදල් ප්‍රමාණයෙන් භාණ්ඩය මත පනවා ඇති බදු අඩු කර නිෂ්පාදකයාට ලබාදෙන නිෂ්පාදන සහනාධාර එකතු කළ විටලැබෙන මිල මූලික මිල ලෙස හැඳින්වේ.

ඒ අනුව භාණ්ඩ ඒකකයක් නිෂ්පාදනය කර අලෙවි කර ලැබෙන මුදලින් ඔහු වෙත රඳවා ගත හැකි වන්නේ මූලික මිලට අදාළ වටිනාකමයි.

නිෂ්පාදන පිරිවැය + නිෂ්පාදකයාගේ ලාභය + නිෂ්පාදන සහනාධාර = මූලික මිල

නිෂ්පාදකයාගේ මිල (Producer's Price)

සත්‍ය වශයෙන්ම නිෂ්පාදකයා තමන්ගේ නිමැවුම සඳහා ලබන මිල නිෂ්පාදකයාගේ මිල මගින් නිරූපණය කෙරේ. නිෂ්පාදන ස්ථානයේ සිට වෙළඳුන් කරා භාණ්ඩ ඉවත්ව යන විට නිෂ්පාදකයා විසින් අයකරන මිලයි. භාණ්ඩ ඒකකයක් ගැනුම්කරුට සැපයීම වෙනුවෙන් නිෂ්පාදකයාට ගැනුම්කරු ගෙන් ලැබෙන මිලෙන් නිෂ්පාදන සහනාධාර හා භාණ්ඩ මත පනවා ඇති නිෂ්පාදකයා විසින් නොදරන සියලු බදු(නිෂ්පාදකයා විසින් ගෙවන ලද නමුත් භාණ්ඩයේ මිලට එකතු කර පාරිභෝගිකයාගෙන් අය කර ගැනීමට නිෂ්පාදකයා කටයුතු කරන බදු)අඩු කළ විට ලැබෙනමිල නිෂ්පාදකයාගේ මිල වේ.

නිෂ්පාදකයාගේ මිල තුළ ඇතුළත් සංරචක : - නිෂ්පාදන පිරිවැය + නිෂ්පාදකයාගේ ලාභය+ නිෂ්පාදනය මත බදු

මූලික මිල හා නිෂ්පාදකයාගේ මිල අතර වෙනස

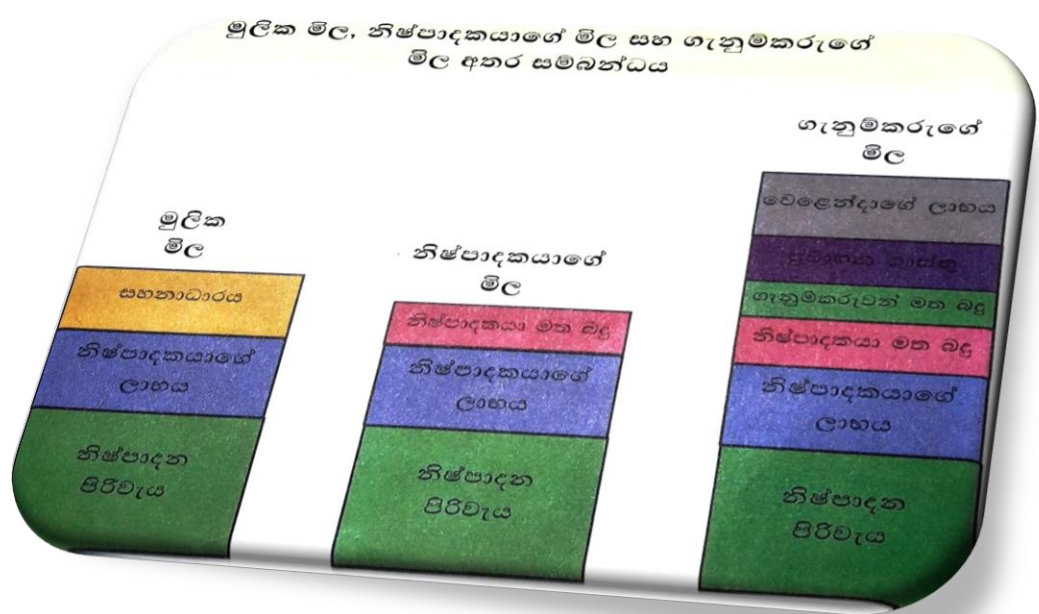
නිෂ්පාදනය මත අයකරන බදු මූලික මිල තුළ ඇතුළත් නොවන අතර නිෂ්පාදකයාගේ මිල තුළ ඇතුළත් වේ.නිෂ්පාදනය මත සහනාධාර මූලික මිල තුළ ඇතුළත් වන අතර නිෂ්පාදකයාගේ මිල තුළ ඇතුළත් නොවේ.

ගැනුම්කරුගේ මිල/ පාරිභෝගික මිල (Purchaser's Price)

පාරිභෝගිකයා විසින් සත්‍යවශයෙන්ම භාණ්ඩය මිලදී ගන්නා විට ගෙවනමිල ගැනුම්කරුගේ මිලයි . නිෂ්පාදකයාගේ මිලට ගැනුම්කරු විසින් ගෙවිය යුතු බදු, තොග හා සිල්ලර වෙළඳුන් ගේ ලාභ තීරුව, ප්‍රවාහන පිරිවැය එකතු කර ගැනුම්කරුගේ මිල ලබාගත හැකිය.

ඉහත මිල සංකල්ප අතරින් යම් නිෂ්පාදන කටයුත්තකින් බිහිවන දළ නිමැවුමේ වටිනාකම ඇස්තමේන්තු කිරීම සඳහා මූලික මිල ගණන් භාවිත කරනු ලබයි.

අතරමැදි පරිභෝජන වියදම ගැනුම් මිලට ඇස්තමේන්තු කරනු ලබයි.



අභ්‍යාසය: -

බේකරි හිමියකු පාන් රාත්තලක් නිෂ්පාදනය කිරීමේ සිට පාරිභෝගිකයා අතට පත්වන තුරු හටගන්නා පිරිවැය හා ලාභ පිළිබඳ කල්පිත සංඛ්‍යා දත්ත පහත වගුව මගින් නිරූපණය කරයි.

අයිතමය	රුපියල්
නිෂ්පාදන පිරිවැය	150
බේකරි හිමියා ගේ ලාභය	20
ඒකක බද්ද	10
එකක සහනාධාරය	5
වෙළඳ තීරුව	4
පාරිභෝගිකයා විසින් ගෙවන බද්ද	8
ප්‍රවාහන පිරිවැය	6

මෙම තොරතුරු ඇසුරින් මූලික මිල, නිෂ්පාදකයාගේ මිල, ගැනුම්කරුගේ මිල ගණනය කරන්න.

ආදායම් ප්‍රවේශය

දළ දේශීය නිෂ්පාදිතය ඇස්තමේන්තු කිරීමේදී සැලකිල්ලට ගන්නා ප්‍රාථමික ආදායම් සංරචක

ආදායම් ප්‍රවේශයෙන් නිෂ්පාදිතය ඇස්තමේන්තු කිරීමේදී නිෂ්පාදන ක්‍රියාවලිය සඳහා යොදාගත් නිෂ්පාදන සාධක වෙනුවෙන්, සාධක හිමියන්ට නිෂ්පාදකයින් විසින් කරනු ලබන ගෙවීම් හෙවත් සාධක හිමියන් උපයන සාධක ආදායමත්, නිෂ්පාදකයන් වෙත රජය සපයන විවිධ සේවා වෙනුවෙන් නිෂ්පාදකයින් විසින් රජයට ගෙවන නිෂ්පාදනය මත ශුද්ධ බදු වල වටිනාකමත් ප්‍රාථමික ආදායම් ගණයට අයත් වේ.

ප්‍රාථමික ආදායම් (Primary Income)

1. සේවක ගෙවීම් (Compensation Of Employees)

නිෂ්පාදන ක්‍රියාවලියේ දී සේවකයන් විසින් සපයන ශ්‍රමය වෙනුවෙන් සේව්‍යයන් විසින් සිදු කරනු ලබන මූල්‍ය හෝ මූල්‍ය නොවන සියළු ගෙවීම් මීට අයත් වේ.

සේවක ගෙවීම් = වැටුප් හා වෙනත් + සේවකයන්ට භාණ්ඩ වලින් කරන ගෙවීම් + සමාජ ආරක්ෂණ යෝජනා ක්‍රම සඳහා සේවකයන් වෙනුවෙන් සේව්‍යයන් දක්වන දායකත්වය

2. දළ මෙහෙයුම් අතිරික්තය (Gross Operating Surplus)

සමාගමික අංශයේ ව්‍යවසායකයන් විසින් ජනනය කෙරෙන ආදායම් මින් අදහස් කරයි.

මෙම අංශය නිෂ්පාදනය කරන ලද භාණ්ඩ හා සේවා වල එකතු කළ වටිනාකමෙන් සේවක ගෙවීම් සහ නිෂ්පාදනය මත අනෙකුත් ශුද්ධ බදු ඉවත් කළ පසු ලැබෙන ශේෂය දළ මෙහෙයුම් අතිරික්තය වේ.

ඒ අනුව දළ මෙහෙයුම් අතිරික්තය තුළ ඇතුළත් වන්නේ නිෂ්පාදන කාර්යයේදී ව්‍යවසායකත්වය වෙනුවෙන් ජනනය වන ලාභය ,මූල්‍ය සම්පත් භාවිතයට ගැනීම වෙනුවෙන් ගෙවිය යුතු පොලී, ස්වභාවික සම්පත් භාවිතය වෙනුවෙන් ගෙවිය යුතු බදු කුලී යන දේපොළ ආදායම් වල වටිනාකමයි.

එයට කුටුම්භ අංශයේ ආදායමක් වන මිශ්‍ර ආදායම සහ ස්ථාවර ප්‍රාග්ධන පරිභෝජන වියදම් ඇතුළත් කළ විට දළ මෙහෙයුම් අතිරික්තය ලැබේ.

දළ මෙහෙයුම් අතිරික්තය = ශුද්ධ මෙහෙයුම් අතිරික්තය+ ප්‍රාග්ධන පරිභෝජන වියදම+ මිශ්‍ර ආදායම්

මිශ්‍ර ආදායම් යනු විධිමත්ව ගිණුම් පවත්වා ගැනීමකින් තොරව නිෂ්පාදන කටයුතු වල නිරත වන ගෘහ ඒකකවල මුළු ඉපැයීම් වලින් අතරමැදි පරිභෝජනය හා සියලුම ශුද්ධ බදු හා වැටුප් ලබන සේවකයන්ගේ ගෙවීම් අඩු කළ විට ලැබෙන ශේෂ යයි.

3. නිෂ්පාදනය සහ ආනයන මත ශුද්ධ බදු
නිෂ්පාදන ක්‍රියාවලිය හා සම්බන්ධ බදු දෙවර්ගයකි.

1. භාණ්ඩ බදු සහ

2. නිෂ්පාදනය මත වෙනත් බදු

භාණ්ඩ බදු යනු භාණ්ඩ හා සේවා නිෂ්පාදනයෙන් පසු භාණ්ඩ ඒකක පදනම් කරගෙන අයකරන බදු වේ. ඒකක බදු, තීරුබදු සහ ආනයන මත බදු ,අපනයන මත බදු මීට උදාහරණ වේ.

නිෂ්පාදනය මත අය කෙරෙන වෙනත් බදු යනුවෙන් අදහස් කරන්නේ අදාළ නිෂ්පාදන ක්‍රියාවලියේ නිරත වීම හෝ ලියා පදිංචි වී සිටීම හෝ වෙනුවෙන් නිෂ්පාදකයාගෙන් අයකරන බදු ය.

නිදසුන්: - ශ්‍රම බලය හෝ සේවක ගෙවීම් මත අයකරන බදු, ස්ථාවර වත්කම් හිමිකම් දැරීම වෙනුවෙන් අයකරන බදු ,බලපත්‍ර ගාස්තු ,පරිසර දූෂණ බදු, මුද්දර ගාස්තු

නිෂ්පාදන ක්‍රියාවලිය සඳහා අවශ්‍ය යටිතල පහසුකම් සැපයීම, මූල්‍ය පද්ධතිය ස්ථාපිත කිරීම නෛතික පද්ධතිය ස්ථාපිත කිරීම ,බාහිරතා පාලනය කිරීම ආදී රජය විසින් ඉටුකරන සේවා භාවිත කිරීම වෙනුවෙන් නිෂ්පාදකයන්ගෙන් රජය අය කරන ගාස්තු නිෂ්පාදනය මත අනෙකුත් බදු වේ.

මේවා රජයේ ප්‍රාථමික ආදායම් වශයෙන් සැලකිය හැකි වේ.

ආදායම් ප්‍රවේශය යටතේ දළ එකතු කළ අගය

සේවක ගෙවීම් දළ මෙහෙයුම් අතිරික්තය යන සංරචක වල එකතුවට නිෂ්පාදනය මත වෙනත් ශුද්ධ බදු ගැළපීමෙන් මූලික මිලට දළ දේශීය ආදායම ඇස්තමේන්තු කරයි.

ආදායම් ප්‍රවේශය යටතේ දළ දේශීය නිෂ්පාදිතය

මූලික මිලට ගණනය කරන ලද සමස්ත දළ එකතු කළ අගය,දළ දේශීය නිෂ්පාදිතය බවට ඇස්තමේන්තු කිරීම සඳහා නිෂ්පාදිතය මත ශුද්ධ බදු එකතු කළ යුතු වේ.

ආදායම් ප්‍රවේශය ආශ්‍රිත සංකල්ප

ප්‍රාථමික ආදායම දළ දේශීය ආදායම් හා ආපු ශුද්ධ දේශීය ආදායම දල ජාතික ආදායම හා ශුද්ධ ජාතික ආදායම වැය කළ හැකි ජාතික ආදායම කුටුම්භ ආදායම පෞද්ගලික ආදායම වැය කළ හැකි කුටුම්භ ආදායම මුර්ත ජාතික ආදායම යන සංකල්ප පිළිබඳ දරුවන් දැනුවත් කළ යුතුය

ආදායම් ප්‍රවේශය සරල අභ්‍යාසයක්	
සේවක ආදායම්	280
ශුද්ධ මෙහෙයුම් අතිරික්තය	250
මිශ්‍ර ආදායම්	40
ස්ථාවර ප්‍රාග්ධන පරිභෝජනය	30
නිෂ්පාදනය මත අය කළ ඉවෙන් බදු	50
නිෂ්පාදනය මත ලබා දුන් වෙන් සහනාධාර	20
භාණ්ඩ හා සේවා මත බදු	40
නිෂ්පාදනය මත ලබා දුන් සහනාධාර	10
වෙළෙඳ ආන්තිකය හා ප්‍රවාහන ගාස්තු	30
ආනයන මත බදු	20

සේවක ආදායම්	280
දළ මෙහෙයුම් අතිරික්තය	280
ශුද්ධ මෙහෙයුම් අතිරික්තය	250
ස්ථාවර ප්‍රාග්ධන පරිභෝජනය	30
මිශ්‍ර ආදායම්	40
නිෂ්පාදනය මත අය කළ වෙන් බදු	
අඩු කළා එම සහනාධාර	30
මූලික මිලට සමස්ත එකතු කළ අගය	630
වෙළෙඳ ආන්තිකය හා ප්‍රවාහන ගාස්තු	30
ආනයන මත අය කළ බදු	20
භාණ්ඩ හා සේවා මත ශුද්ධ බදු	30
වෙළෙඳපොළ මිලට දළ දේශීය නිෂ්පාදිතය	810

මිශ්‍ර ආදායම් වෙන්ම අයිතමයක් ලෙස ගණනය කළ ද දත්ත සපයා ගැනීමේ ගැටලු නිසා ශ්‍රී ලංකා මහ බැංකුව දළ මෙහෙයුම් අතිරික්තය තුළ අන්තර්ගත කෙරේ.

විදේශීය ප්‍රවේශය

විදේශීය ප්‍රවේශය ඔස්සේ දළ දේශීය නිෂ්පාදිතය ගණනය කරනුයේ නිෂ්පාදිතය මිලදී ගැනීම සඳහා කරනු ලබන මුළු විදේශීය ගණනය කිරීම මගිනි.

$$GDP = C + G + I + (X - M)$$

- පෞද්ගලික පරිභෝජන විදේශ
- පොදු පරිභෝජනය හෙවත් රාජ්‍ය පරිභෝජනය
- දළ ප්‍රාග්ධන සම්පාදනය
- ශුද්ධ අපනයන (අපනයනය - ආනයන)

පරිභෝජන වියදම්

පරිභෝජන වියදමේ ස්වරූප දෙකයි.

අවසාන පරිභෝජන වියදම්

සත්‍ය සුනිශ්චිත පරිභෝජන වියදම

අවසාන පරිභෝජන වියදම් යනු භාණ්ඩ හා සේවා අත්පත් කර ගැනීමට කරනු ලබන වියදම් ය.

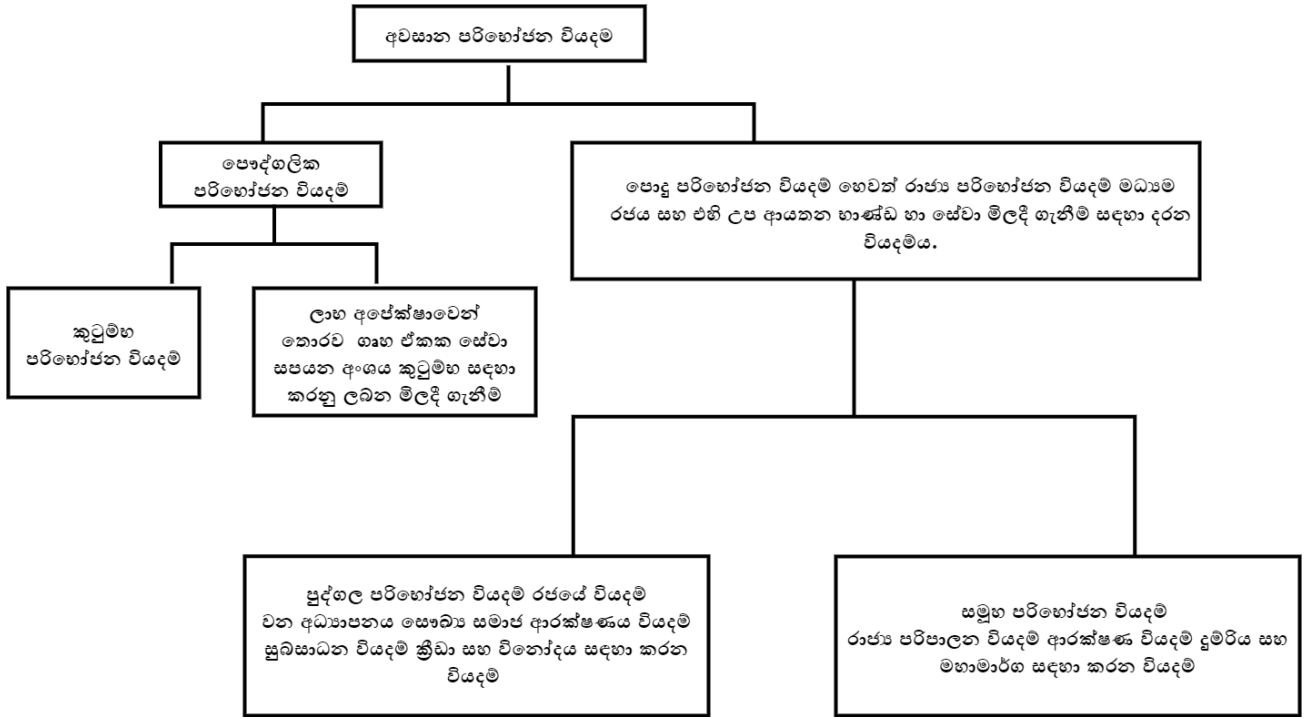
සත්‍ය සුනිශ්චිත පරිභෝජන වියදම් යනු

මුදල් වියදම් කරන්නේ කවරෙක් ද යන්න නොසලකා සැබවින්ම භාණ්ඩ හා සේවා අත්පත් කර ගැනීම සත්‍ය සුනිශ්චිත පරිභෝජන වියදම ලෙස සැලකේ. මෙසේ වන්නේ සැමවිටම වියදම් දරන්නා හා පරිභෝජනය කරන්නා එකම පුද්ගලයා නොවන නිසාය.

අදාළ කාල පරිච්ඡේදය තුළ කුටුම්භ විසින් අත්පත් කරගන්නා පරිභෝජන භාණ්ඩ හා සේවාවන්ගේ වටිනාකම කුටුම්භවල සත්‍ය සුනිශ්චිත පරිභෝජන වියදම් ලෙස හැඳින්වේ. මෙය ප්‍රධාන සංරචක තුනකින් සමන්විත වේ.

1. වෙළෙඳපොළ හුවමාරුවට පාත්‍ර නොවූ භාණ්ඩ හා සේවා වල වටිනාකම සහ පරිභෝජන භාණ්ඩ හා සේවා මිලදී ගැනීම සඳහා කුටුම්භ විසින් දරන මුළු වියදම.
2. ද්‍රව්‍යමය සමාජ සංක්‍රාම ස්වරූපයෙන් රජය විසින් සපයන ලද පුද්ගල පරිභෝජන භාණ්ඩ හා සේවා සඳහා දරන ලද මුළු වියදම. (ජාතික ආරක්ෂාව රාජ්‍ය පරිපාලනය, පොලිස් සේවාව, පර්යේෂණ ප්‍රතිඵල වාර්තා) මේවා වෙළෙඳපොළ අලෙවි වෙන සේවාවන් නොවේ.
3. ද්‍රව්‍යමය සමාජ සංක්‍රාම ස්වරූපයෙන් ලාභ අපේක්ෂාවෙන් තොරව කුටුම්භ වෙත සේවා සපයන ආයතනික අංශය විසින් කුටුම්භ වෙත සපයන පුද්ගල පරිභෝජන භාණ්ඩ හා සේවා වියදම්.

සත්‍ය සුනිශ්චිත පරිභෝජන වියදම් = කුටුම්භ අවසන් පරිභෝජන වියදම් + ලාභ අපේක්ෂාවෙන් තොරව කුටුම්භ වෙත සේවා සපයන ආයතනික ඒකකයන්ගේ අවසාන පරිභෝජන වියදම + රජයේ පුද්ගල පරිභෝජන වියදම්



පෞද්ගලික පරිභෝජන වියදම ට රජයේ පුද්ගල පරිභෝජනය වියදම් එකතු කළ විට කුටුම්භ යන්තල සත්‍ය සුනිශ්චිත පරිභෝජන වියදම ලබාගත හැකිය.

දළ ප්‍රාග්ධන සම්පාදනය

මෙය කොටස් තුනකින් සමන්විත වේ.

- දළ ස්ථාවර ප්‍රාග්ධනය
- තොග වෙනස් වෙනස්වීම
- වටිනාකම් වෙනස් වීම මෙම සංකල්ප පිළිබඳ දරුවන් සමග සාකච්ඡා කිරීම අත්‍යවශ්‍ය වේ.

වටිනා දේ අත්පත් කර ගැනීම

සාමාන්‍යයෙන් වටිනා දෑ ලෙස සලකන රන් රිදී මුතු මැණික් කෞතුක භාණ්ඩ වටිනා කලා නිර්මාණ ආදී වටිනා දේවල් නිෂ්පාදන ක්‍රියාවලියට භාවිතා නොකෙරේ. ඒවා පරිභෝජනයට ද ඇතුළත් නොකෙරේ. මෙම වටිනා භාණ්ඩ විනාශ වන්නේ ද නැත.

මිනිසුන් තමන්ගේ ධනය රැස්කර කිරීම සඳහා හා වෙනත් උපයෝගීතාවන් සඳහා වටිනා භාණ්ඩ රැස්කර තබා ගනියි. මෙවැනි වටිනා දේ පරිභෝජනය හෝ අතරමැදි භාණ්ඩ හෝ නොවන නිසා ප්‍රාග්ධන භාණ්ඩ ලෙස වර්ග කෙරේ. එවැනි වටිනා දේ අත්පත් කර ගැනීම සහ එම වටිනාකම් අත්හැරීම නිසා සිදුවන වටිනාකම් වල වෙනස්වීම් ප්‍රාග්ධන සම්පාදනයට ගනු ලබයි.

නිෂ්පාදන ආදායම් වියදම් ප්‍රවේශය ඔස්සේ සමස්ත නිෂ්පාදනය නිෂ්පාදිතය වටිනාකම ගණනය කිරීම

නිෂ්පාදන ප්‍රවේශය	ආදායම් ප්‍රවේශය	වියදම් ප්‍රවේශය
කෘෂිකාර්මික අංශයේ එකතු කළ අගය 2000	සේවක ආදායම් 3000	පරිභෝජන වියදම් 7000
කර්මාන්ත අංශයේ එකතු අගය 3500	දළ මෙහෙයුම් අතිරික්තය 7000	පෞද්ගලික 4000
සේවා අංශයේ එකතු කළ අගය 4600	ශුද්ධ මෙහෙයුම් අතිරික්තය 4000	රාජ්‍ය 2000
	ස්ථාවර ප්‍රාග්ධන සම්පාදනය 1000	දළ දේශීය ප්‍රාග්ධන සම්පාදනය 4200
	මිශ්‍ර ආදායම් 2000	වෙළෙඳපොළ මිල අනුව දළ දේශීය වියදම 11200
	නිෂ්පාදනය මත වෙනත් බදු අඩු කළා සහනාධාර 100	ශුද්ධ අපනයන (400)
මූලික මිල අනුව සමස්ත එකතු කළ අගය 10100	මූලික මිල ඇනුව සමස්ත එකතු කළ අගය 10100	
නිෂ්පාදනය හා ආනයන මත ශුද්ධ බදු 700	නිෂ්පාදනය හා ආනයන මත ශුද්ධ බදු 700	
වෙළෙඳපළ මිලට දළ දේශීය දළ දේශීය නිෂ්පාදිතය 10800	වෙළෙඳපොළ මිල අනුව දළ දේශීය නිෂ්පාදිතය 10800	වෙළෙඳපොළ මිල අනුව දළ දේශීය නිෂ්පාදිතය 10800
විදේශීය ශුද්ධ ප්‍රාථමික ආදායම් 500	විදේශීය ශුද්ධ ප්‍රාථමික ආදායම් 500	විදේශීය ශුද්ධ ප්‍රාථමික ආදායම් 500
වෙළෙඳපොළ මිල අනුව දළ ජාතික ආදායම 11300	වෙළෙඳපොළ මිල අනුව දළ ජාතික ආදායම 11300	වෙළෙඳපොළ මිල අනුව දළ ජාතික ආදායම 11300

පහත අභ්‍යාසයේ දරුවන් යෙදවිය හැකිය.

පහත දැක්වෙන්නේ එක්තරා කල්පිත ආර්ථිකය සම්බන්ධ තොරතුරුය.

කෘෂිකාර්මික අංශයේ එකතු කළ අගය	1800
කර්මාන්ත අංශයේ එකතු කළ අගය	2000
සේවා අංශයේ එකතු කළ අගය	2500
නිෂ්පාදනය මත අය කළ බදු	400
නිෂ්පාදනය මත ලබා දුන් සහනාධාර	100
වෙළෙඳ ආන්තිකය හා ප්‍රවාහන ගාස්තු	300
ආනයන මත බදු	200
පාරිභෝගිකයාගෙන් අය කල භාණ්ඩ හා සේවා මත බදු	250
පාරිභෝගිකයන්ට ලබාදුන් භාණ්ඩ හා සේවා මත සහනාධාර	50
විදේශ ශුද්ධ ද්විතියික ආදායම	320
විදේශ ශුද්ධ ප්‍රාථමික ආදායම්	-420
ස්ථාවර ප්‍රාග්ධන පරිභෝජනය	300
සේවක ආදායම්	2800
ශුද්ධ මෙහෙයුම් අතිරික්තය	2500
මිශ්‍ර ආදායම්	400
නිෂ්පාදනය මත අය කල වෙනත් බදු	500

නිෂ්පාදනය මත ලබා දුන් වෙනත් සහනාධාර	200
කුටුම්භ අවසාන පරිභෝජනය	3000
ලාභ අපේක්ෂාවෙන් තොරව කුටුම්භ අංශයට සේවා සපයන අංශයේ පරිභෝජනය	1000
රජයේ පරිභෝජනය	800
දළ දේශීය ස්ථාවර ප්‍රාග්ධන සම්පාදනය	1800
තොග වෙනස් වීම	600
වටිනාකම වෙනස් වීම	300
අපනයන	300
ආනයන	500

නිමැවුම් ආදායම් වියදම් ප්‍රවේශ භාවිතා කරමින් පහත දෑ ගණනය කරන්න.

- (අ) වෙළෙඳපොළ මිලට දළ දේශීය නිෂ්පාදිතය
- (ඈ) ශුද්ධ දේශීය නිෂ්පාදිතය
- (ඈ) ජාතික ආදායම
- (ඉ) වැය කළ හැකි ජාතික ආදායම

සිසු ක්‍රියාකාරකම්

- 1. i. දළ දේශීය නිෂ්පාදිතය යනුවෙන් කුමක් අදහස් වන්නේ දැයි පෙන්වා දෙන්න. (ලකුණු 2 යි)
- ii. සමස්ථ ආර්ථිකය තුළ නිෂ්පාදන ක්‍රියාවලියට දායක වන නේවාසික ආයතනික ඒකක කවරේද? (ලකුණු 4 යි)
- iii. ප්‍රාථමික යෙදවුම් සහ අතරමැදි යෙදවුම් අතර වෙනස පැහැදිලි කරන්න. (ලකුණු 4 යි)
- iv. දළ දේශීය නිෂ්පාදිතය ගණනය කිරීමේදී බැහැර කෙරෙන ඵලදායී ක්‍රියාකාරකම් කවරේද? (ලකුණු 4 යි)
- v. පහත සඳහන් සංකල්ප කෙටියෙන් පැහැදිලි කරන්න.
 - (අ) මූලික මිල
 - (ආ) නිෂ්පාදකයාගේ මිල
 - (ඉ) ගැනුම්කරුගේ මිල(ලකුණු 6 යි)

- 2. i. නිෂ්පාදන ඉම යන සංකල්පය පැහැදිලි කරන්න. (ලකුණු 2 යි)
- ii. සැඟවුණු ආර්ථිකය හෙවත් නිරීක්ෂණය නොකළ ආර්ථිකය යන්නේ කවරක් අදහස් වන්නේ ද පැහැදිලි කරන්න. (ලකුණු 4 යි)
- iii. එක්තරා කල්පිත ආර්ථිකයකට අදාළ ජාතික ගිණුම් දත්ත කිහිපයක් පහත දැක්වේ.

කෘෂි අංශයේ එකතු කළ වටිනාකම	18000
කාර්මික අංශයේ එකතු කළ අගය	20000
ප්‍රවාහන ගාස්තු	3000
පාරිභෝගිකයාගෙන් අය කළ ශුද්ධ බදු	2000
ස්ථාවර ප්‍රාග්ධන පරිභෝජනය	3000
නිෂ්පාදනය මත අය කළ බදු සහනාධාර අඩු කළ පසු	3000
සේවා අංශයේ එකතු කළා ගෙය	25000

මේවා ගණනය කරන්න.

- (අ) මූලික මිලට එකතු කළ අගය (ලකුණු 4)

(ආ) වෙළෙඳපොළ මිලට දළ දේශීය නිෂ්පාදිතය

(ලකුණු 4)

3. i. දළ මෙහෙයුම් අතිරික්තය ගණනය කරන ආකාරය උදාහරණයක් මගින් පැහැදිලි කරන්න. (ලකුණු 4 යි)

ii. මිශ්‍ර ආදායම් හා දළ මෙහෙයුම් අතිරික්තය අතර වෙනස පැහැදිලි කරන්න. (ලකුණු 4 යි)

iii. පහත සඳහන් සාර්ව ආර්ථික දත්ත පදනම් කරගෙන අසා ඇති දේ ගණනය කරන්න.

සේවක ආදායම්	25000
නිෂ්පාදිතය මත අය කළ බදු	12000
දළ මෙහෙයුම් අතිරික්තය	60000
ස්ථාවර ප්‍රාග්ධන පරිභෝජනය	7000
නිෂ්පාදනය මත අය කළ වෙනත් බදු සහනාධාර අඩු කළ පසු	500
ආනයන මත බදු	2000
විදේශීය ශුද්ධ ප්‍රාථමික ආදායම්	-4000
විදේශීය ශුද්ධ ද්විතීක ආදායම	10000
නිෂ්පාදිතය මත සහනාධාර	2500

(අ) මූලික මිලට දළ එකතු කළ අගය (ලකුණු 2 යි)

(ආ) දළ දේශීය නිෂ්පාදිතය (ලකුණු 2 යි)

(ඉ) ශුද්ධ ජාතික ආදායම (ලකුණු 2 යි)

(ඊ) වැය කළ හැකි දළ ජාතික ආදායම (ලකුණු 2 යි)

4. i. දළ දේශීය ප්‍රාග්ධන සම්පාදනය ට ඇතුළත් වන සංරචක කවරේද? (ලකුණු 2 යි)

ii. පෞද්ගලික පරිභෝජන වියදම සහ පොදු පරිභෝජන වියදම අතර වෙනස පැහැදිලි කරන්න. (ලකුණු 2 යි)

iii. ජාතික ගිණුම් සකස් කිරීමේ ප්‍රයෝජන හතරක් සඳහන් කරන්න. (ලකුණු 4 යි)

iv. කල්පිත ආර්ථික ක්‍රමයකට අදාළ සාර්ව ආර්ථික දත්ත පෙළක් පහත සඳහන් වේ.

පෞද්ගලික පරිභෝජනය	6500
ආණ්ඩුවේ මිලදී ගැනීම	1500
දළ දේශීය ස්ථාවර ප්‍රාග්ධන සම්පාදනය	1800
තොග වෙනස්වීම	200
අපනයන ආනයන	2000
ආනයන	3000
ශුද්ධ විදේශ ප්‍රාථමික ආදායම්	-500
ශුද්ධ විදේශ ද්විතීක ආදායම	400

මේවා ගණනය කරන්න.

(අ) දළ දේශීය වියදම (ලකුණු 2 යි)

(ආ) වෙළෙඳපොළ මිල යටතේ දළ දේශීය නිෂ්පාදිතය (ලකුණු 2 යි)

(ඉ) වෙළඳපල මිල යටතේ දළ ජාතික ආදායම (ලකුණු 2 යි)

(ඊ) වැය කළ හැකි දළ ජාතික ආදායම (ලකුණු 2 යි)

5. i. දළ දේශීය නිෂ්පාදිතය ගණනය කිරීමේ දී බැහැර කෙරෙන ඵලදායී ක්‍රියාකාරකම් කවරේද? (ලකුණු 4 යි)
- ii. ආදායම් ප්‍රවේශය ඔස්සේ වෙළෙඳ පොළ මිල යටතේ දළ දේශීය නිෂ්පාදිතය ගණනය කිරීමේදී සැලකිල්ලට ගත යුතු ප්‍රධාන සංරචක කවරේද? (ලකුණු 4 යි)
- iii. රජය විසින් කරනු ලබන පොලී ගෙවීම් ජාතික ආදායම සංරචකයක් ලෙස නොසලකන්නේ ඇයි? (ලකුණු 4 යි)