



வட மாகாணக் கல்வித் திணைக்களத்தின் அனுசரணையுடன்
தொண்டைமானாறு வெளிக்கள நிலையம் நடாத்தும்

Field Work Centre
தவணைப் பரீட்சை, நவம்பர்- 2016
Term Examination, November - 2016

தரம் :- 13 (2017)

சித்திரக்கலை - I

மூன்று மணித்தியாலங்கள்

சுட்டெண் :

அறிவுறுத்தல்கள் :

❖ இவ்வினாத்தாள் இரண்டு பகுதிகளைக் கொண்டுள்ளது.

பகுதி - I

- எல்லா வினாக்களுக்கும் இவ்வினாத்தாளிலேயே விடையளிக்கുക.
- ஒவ்வொரு வினாவுக்குமுரிய சரியான விடையைத் தெரிவு செய்து, அதன் இலக்கத்தை எதிரே உள்ள புள்ளிக்கோட்டின் மீது எழுதுக.

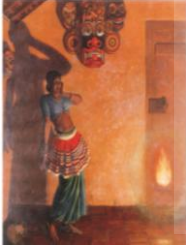
பகுதி - II

- மூன்று உப பகுதிகளைக் கொண்டது.
- ஒரு உப பகுதியிலிருந்து ஒரு வினா வீதம் தெரிவு செய்து, மூன்று வினாக்களுக்கு விடை எழுதுக.
- ❖ பகுதி I, பகுதி II, ஆகியவற்றின் விடைத்தாள்களை ஒன்றாக இணைத்துக் கையளிக்கുക.

பரீட்சகரின் உபயோகத்திற்கு மட்டும்	
வினாத்தாள் I	
பகுதி	புள்ளி
I	
II	
மொத்தம்	

பகுதி - I

- ❖ 01 தொடக்கம் 05 வரையுள்ள வினாக்களுக்கு மிகப் பொருத்தமான விடையைக் கீழே தரப்பட்டுள்ள A, B, C, D, E ஆகிய செதுக்கல்களிலிருந்து தெரிவு செய்க.



A



B



C



D



E

- 01) A என்ற சித்திரப்படையில் மனித வடிவத்தைப் பயன்படுத்தி இருப்பதிலுள்ள விசேடமானது
- (1) மனித வடிவங்கள் விளக்கமாகக் காட்டப்படாமையாகும்.
 - (2) பெண் உருவம் தொடர்பில் விசேட கவனம் செலுத்தப்பட்டுள்ளமையாகும்.
 - (3) மனித சலனச் செயற்பாடுகள், உணர்வுகள் வெளிப்படுமாறு யதார்த்த பூர்வமாகக் காட்டப்பட்டுள்ளமையாகும்.
 - (4) கருத்தைத் தெளிவுபடுத்துவதற்கு மனிதச் செயற்பாடுகள் போதுமானளவு இல்லாமையாகும்.
 - (5) மனித வடிவை ஒழுங்கிணைத்தலின்போது சுற்றாடலுடனான தொடர்புகளை கவனத்திற் கொள்ளாமையாகும். (.....)
- 02) B எனும் ஓவியத்தினால் வெளிப்படுத்தப்படுவது
- (1) சமூகம் கொடுமை நிறைந்ததென தெளிவுபடுத்த எடுத்த முயற்சி
 - (2) மனித சமூகத்தை அனுதாபத்துடன் நோக்கும் சந்தர்ப்பமாகும்
 - (3) மனித சமூகத்தை கோபத்துடன் நோக்கும் சந்தர்ப்பமாகும்
 - (4) வாழ்க்கை தோல்வியானதென கூறுவதற்கு எடுத்த முயற்சி
 - (5) சமூகத்தின் யதார்த்தத்தைப் புரிந்து கொள்வதற்கு எடுத்த முயற்சி (.....)

03) C என்ற உரு காணப்படுவது

- (1) அநுராதபுரத்தில் தூபி ஒன்றில் உள்ள வாகல் கடத்திலாகும்.
- (2) பொலன்னறுவையிலுள்ள திவங்க சிலை மனை ஓவியத்திலாகும்.
- (3) பொலன்னறுவையிலுள்ள வித்தியாதாரக் குகையில் வரைந்துள்ள ஓவியங்களிடையேயாகும்.
- (4) இந்தியாவின் அஜந்தாக் குகையிலாகும்.
- (5) திம்புலாகல மாறவீதிக் குகையிலாகும். (.....)

04) D என்ற ஓவியத்தின் படைப்பாளி

- (1) ஸ்ரான்லி அபயசிங்க
- (2) டேவிற்பெயின்டர்
- (3) சுமனதிசாநாயக்க
- (4) ஒப்ரி கொலட்
- (5) ஜோர்ச்ச்கிட் (.....)

05) E என்ற ஓவியப் படைப்பின் ஊடகம்

- (1) நீர்வர்ணம்
- (2) தைல வர்ணம்
- (3) பஸ்ரல் வர்ணம்
- (4) போஸ்டர் வர்ணம்
- (5) தூள் வர்ணம் (.....)

❖ 06 தொடக்கம் 10 வரையான வினாக்களுக்கு மிகப் பொருத்தமான விடையைத் தெரிந்து புள்ளிக்கோட்டில் இடுக.

06) பொலன்னறுவை திவங்க விமர்சகர்களின் சிறந்த பாராட்டுக்குரியதாய் அமைவது

- (1) இந்து சமய கட்டடக்கலை நுட்பத்துக்கமைய நிர்மானிக்கப்பட்டுள்ளமையினால் ஆகும்.
- (2) கோளவடிவ சிகர அமைப்பில் (கிங்ஜிகாவசத முறைப்படி) கூரை அமைக்கப் பட்டிருப்பதனால் ஆகும்.
- (3) பொலன்னறுவைக் காலத்தில் பல சித்திரக்கலை ஆக்கங்கள் கிடைக்கப்பெறும் கலைக்கூடம் என்பதால் ஆகும்.
- (4) பராக்கிரமபாகு மன்னனால் கட்டப்பட்ட விகாரை என்பதனால் ஆகும்.
- (5) முழுவதும் கருங்கற்களால் கட்டப்பட்டதாலாகும். (.....)

07) கி.பி 4ஆம் நூற்றாண்டில் மகாசேன மன்னனால் கட்டுவிக்கப்பட்ட சமாதி நிலையில் அமர்ந்து இருக்கும் சிலை

- (1) அநுராதபுரக் காலத்தில் நிர்மானிக்கப்பட்ட ஒரேயொரு இருந்த நிலை புத்தர் சிலையாகும்
- (2) அபயகிரிவிகாரைச் சூழலில் காணப்படும் சமாதி புத்தர் சிலையாகும்
- (3) கொழும்பு நூதனசாலையில் காணக்கூடிய தொழுவில புத்தர் சிலையாகும்
- (4) அநுராதபுர புனித பிரேதத்திற்கு அண்மையில் அமைந்துள்ள பன்குலிய புத்தர் சிலையாகும்
- (5) அவுக்கன எனும் இடத்தில் உள்ள அவுக்கன சிலையாகும் (.....)


08) இசுருமுனியின் இயற்கைக் கற்பாறையில் செதுக்கி உள்ள யானைகள் நீரில் விளையாடும் விதத்தைக் காட்டும் செதுக்கலில்

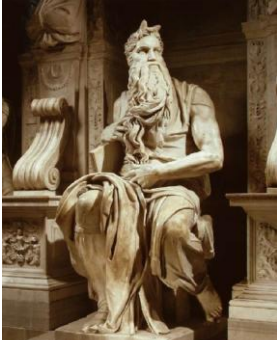
- (1) சோழ கலைப் பண்புகள் வெளிப்படுத்தப்படுகின்றன
- (2) குப்த கலைப் பண்புகள் வெளிப்படுத்தப்படுகின்றன
- (3) பல்லவர் கலைப் பண்புகள் வெளிப்படுத்தப்படுகின்றன
- (4) பாண்டியர் கலைப் பண்புகள் வெளிப்படுத்தப்படுகின்றன
- (5) அமராவதி கலைப் பண்புகள் வெளிப்படுத்தப்படுகின்றன (.....)

- 09) “மரக் கூட்டம்” என்னும் கருப்பொருளில் கொலாஜ் ஓவியங்களை நிர்மாணிக்கும்போது
- (1) மரங்களின் வடிவங்களை இரேகைகளினால் வரைந்து அதன் மீது வர்ணக் கடதாசிகளை ஒட்டுதல் வேண்டும்
 - (2) மரங்களின் இயற்கை வடிவம் வர்ணங்களுக்கு ஏற்ப வர்ணக் கடதாசிகளைத் தெரிவு செய்து ஒட்டுதல் வேண்டும்.
 - (3) மரங்களின் வடிவத்தைத் தனித்தனியாக வெட்டி முழுத்தளத்திலும் ஒட்டுதல் வேண்டும்
 - (4) மரங்களின் வடிவங்களினதும் நிறங்களினதும் கோலங்கள் வெளிப்படும் வண்ணம் எளிய வடிவங்களைச் சுதந்திரமாக வெட்டி ஒட்டுதல் வேண்டும்
 - (5) தனிவர்ணக் கடதாசிகளைப் பயன்படுத்தி பொருத்தமான நிறத்தெரிவுடன் ஒட்டுதல் வேண்டும் (.....)

- 10) புதிய களனி விகாரை ஓவியங்களை வரைந்த சோளியஸ் மென்டிஸ் பற்றிய மிகப் பொருத்தமான கூற்று
- (1) சுதேச சித்திரக்கலையின் பெருமை பாதுகாக்கப்படும் விதத்தில் நிர்மாணிப்பில் ஈடுபடும் ஒருவராவார்
 - (2) சுதேச இயல்புகளைப் பாதுகாக்கும் விதத்தில் மனித உருவங்களைக் கையாளும் தேர்ச்சிகளைக் கொண்டவராவார்
 - (3) சுதேச சித்திரக்கலை நுட்பங்களைத் தவிர்த்து இந்திய கலைப்பண்புகளைத் தலைமையாகக் கொண்ட ஒருவராவார்
 - (4) அஜந்தா, பாக் ஓவிய நுட்பங்களை சுதேச பண்புகளுடன் கலந்து நிர்மாணங்களை மேற்கொண்டவராவார்
 - (5) நந்தலால் போஸ்சைப் பின்பற்றிய ஒருவராவார் (.....)

❖ 11 தொடக்கம் 15 வரையான வினாக்களுக்கு அருகில் தரப்படும் நிழற்படத்துடன் தொடர்புபடுத்தி சரியான விடையைத் தெரிந்து அருகில் புள்ளிக்கோட்டில் இடுக.

- 11)  அருகில் காட்டப்பட்டுள்ள இசுறுமுனிய விகாரையில் அமைந்துள்ள செதுக்கலினால்,
- (1) தீயிற்சூ அபிபதியான அக்கினிபகவான் எடுத்துக் காட்டப்படுகின்றார்
 - (2) நீருக்கு அபிபதியான வர்ணபகவான் எடுத்துக் காட்டப்படுகின்றார்
 - (3) சூரிய வம்சத்தவனான அர்ச்சுனன் நினைவூட்டப்படுகின்றான்
 - (4) அக்கினி பகவானும் வர்ண பகவானும் சித்திரிக்கப்படுகின்றனர்
 - (5) சித்தார்த்தன் நினைவூட்டப்படுவதுடன் ‘கந்தக’ எனும் குதிரையும் நினைவூட்டப்படுகின்றது (.....)

- 12)  அருகில் காட்டப்படும் சிலை
- (1) லூவர் நூதனசாலையில் காணப்படும் சிலையாகும்
 - (2) சாந்த மரியா டெலா மாளிகையில் காணப்படும் சிலையாகும்
 - (3) சாந்த பீற்றர் சதுக்கத்தில் காணப்படும் சிலையாகும்
 - (4) 11 ஆவது யூலியஸ் பாப்பாண்டவரின் கல்லறை மண்டபத்துடன் தொடர்புடைய சிலையாகும்
 - (5) மெடிச்சி குடும்பத்து நினைவு மண்டபத்தில் காணப்படும் சிலையாகும் (.....)

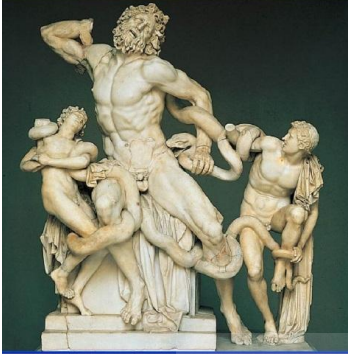
13)



அருகில் காட்டப்படும் பெண் சிலையானது

- (1) வானவன் மா தேவியை வெளிக்காட்டும் சிலையாகும்
- (2) பார்வதிதேவியை வெளிக்காட்டும் தெய்வச்சிலையாகும்
- (3) தாராதேவியைக் காட்டும் சிலையாகும்
- (4) இந்து சமயத்து வெண்கலச் சிலையாகும்
- (5) திபங்க நிலையில் உள்ள பெண் சிலையாகும் (.....)

14)



அருகில் காட்டப்பட்டுள்ள ஐரோப்பியக்கலை வரலாற்றில் அதி சிறந்த நிர்மாணிப்பான இது

- (1) கிரேக்க மேன்மைக் காலத்தில் பூரணப்படுத்தப்பட்ட சிலையாகும்
- (2) கிரேக்க ஹெலனிஸ்டிக் காலத்தில் பூரணப்படுத்தப்பட்ட சிலையாகும்
- (3) கிரேக்க சிற்பக் கலைஞர் பீடியஸ் இன் நிர்மாணிப்பாகும்
- (4) உரோமச் சிற்பிகள் கிரேக்க ஆக்கங்களைப் பின்பற்றிய ஒரு சந்தர்ப்பமாகும்

(5) யுத்த வெற்றியை நினைவுகூரும் பொருட்டு செய்யப்பட்ட கிரேக்கச் சிலையாகும் (.....)

15)



இந்த ஆக்கத்தின் ஊடாக வெளிப்படுத்தப்படும் கலைஞரின் விசேட ஆற்றல் எது?

- (1) செயன்முறை அனுபவத்தை கலை உருவாக்கத்தின் பொருட்டு பயன்படுத்திக்கொள்ளும் ஆற்றல்
- (2) புதிய நிர்மாணிப்பை உருவாக்கும் விருப்பம் அதனுடன் இணைந்த செயற்பாடும்
- (3) அவதானிப்பு, அனுபவம், ஆக்கச்சிறப்பு என்பவற்றின் ஊடாகப் புதுமை யானவற்றை உருவாக்கும் ஆற்றல்
- (4) பொருத்தமானதை தெரிந்து அதை வெற்றிகரமாக நிர்மாணித்துக் கொள்ளும் ஆற்றல்
- (5) எதிர்பார்த்த செயலுக்கு பாதிப்பு ஏற்படாத வகையில் அலங்கரிப்பு முறையைப் பயன்படுத்திக்கொள்ளும் ஆற்றல் (.....)

❖ 16 தொடக்கம் 25 வரை மிகச் சரியான விடையைத் தெரிந்து அதன் இலக்கத்தை அருகில் புள்ளிக்கோட்டில் இடுக.

16) காந்தார, மதுரா புத்தர் சிலைகளை ஒப்பிடும்போது மதுரா புத்தர் சிலையில் காணப்படுகின்ற தனித்துவமான பண்பு

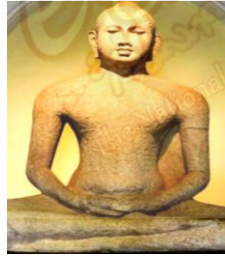
- (1) மதுரா புத்தர் சிலையில் தேசியப் பண்புகள் காணப்படல்
- (2) காவி உடையின் புற அழகு வெளிப்படுத்த மேலதிக அவதானம் செலுத்தப்பட்டு இருத்தல்
- (3) புத்தர்பெருமானின் மகா கருணைப் பண்பை மிகச் சிறப்பாக வெளிப்படுத்தி இருத்தல்
- (4) காந்தார புத்தர் சிலைகளின் வளர்ச்சி பெற்ற நிலை வெளிப்பட்டிருத்தல்
- (5) எல்லா மதுரா புத்தர் சிலைகளிலும் ஒளி வட்டத்திற்கு முக்கியத்துவம் அளிக்கப்பட்டிருத்தல் (.....)

- 17) கருத்து வெளிப்பாட்டுச் சித்திரமென்றை அறிமுகப்படுத்துவதற்கு மிகப் பொருத்தமான கூற்று
- (1) வர்ண அல்லது கோடுகளின் ஊடகத்தினால் மேற்கொள்ளப்பட்ட இயற்கையான வெளிப்பாடாகும்.
 - (2) அனுபவமொன்றை வெளிப்படுத்தும் வர்ணமயமான அமைப்பாகும்.
 - (3) கற்பனையான அல்லது உண்மைச் சம்பவமொன்றை அடிப்படையாகக் கொண்ட வெளிப்பாடாகும்.
 - (4) ஏதேனுமொரு கருப்பொருளை உணர்வுபூர்வமாகவும் இரசனைக்குரியதாகவும் கட்டில் ஊடகங்களினால் வெளிப்படுத்தப்படுவதாகும்.
 - (5) கண்களுக்கு மகிழ்ச்சியூட்டுவதற்காக நிர்மாணிக்கப்பட்ட வர்ணங்களைக் கொண்ட அல்லது வர்ணங்களற்ற அமைப்பாகும். (.....)
- 18) ஏதேனுமொரு அலங்காரத்தில் மனங்கவர் தன்மையை உருவாக்குவதற்காக,
- (1) இயற்கையான வடிவங்களையும் வர்ண பேதங்களையும் பயன்படுத்துதல் வேண்டும்
 - (2) மூட்டற்ற வடிவங்களையும் ஒத்த வர்ணங்களையும் பயன்படுத்துதல் வேண்டும்
 - (3) ஆக்கபூர்வமான வடிவங்களையும் மனங்கவர் வர்ணங்களையும் பயன்படுத்துதல் வேண்டும்
 - (4) குளிர், வெப்ப வர்ணங்களை முறையான கோடுகளின் கோலங்களில் பயன்படுத்துதல் வேண்டும்
 - (5) எளிமையான வடிவங்களையும் வரையறுக்கப்பட்ட வர்ணங்களையும் தெரிவு செய்து கொள்ளல் வேண்டும். (.....)
- 19) புடைவை அச்சிடலுக்காக பரவல் அலங்காரமொன்றைத் திட்டமிடும்போது மிக முக்கியமாக அமைவது
- (1) ஒரேயளவான பல்வேறு அலகுகள் முழுத் தளத்திலும் பரவலடையும் விதத்தில் வரைதல்
 - (2) அலங்காரப் பகுதியொன்று அதற்குச் சமமான இன்னுமொரு பகுதியுடன் தொடர்புறும் விதத்தில் வரைதல்
 - (3) கேத்திரகணித மாதிரியொன்றின் மீது சமச்சீராய் அமையும் விதத்தில் வடிவங்களைப் பயன்படுத்துதல்
 - (4) முழுத் தளத்திலும் பரவலடையும் விதத்தில் ஏதேனுமொரு மாதிரிக்கமைய வடிவங்களைப் பயன்படுத்துதல்
 - (5) முழுத் தளத்திலும் பரவலடையும் விதத்தில் கைகளை அங்குமிங்கும் அசைத்து வடிவங்களை வரைதல் (.....)
- 20) அசையாப் பொருட்கூட்டச் சித்திரப் பயிற்சியின்மூலம் எதிர்பார்க்கப்படுவது
- (1) அனைத்துப் பொருட்களும் தெரியக்கூடிய விதத்தில் வரைந்து முப்பரிமாண இயல்புகளை வெளிப்படுத்துதல்
 - (2) கோட்பாடுகளைப் பயன்படுத்தி பொருட்களின் குணவியல்புகள் சித்திரிக்கப்படும் விதத்தில் வெளிப்படுத்துதல்
 - (3) பொருட்களை அவை இருக்கும் விதத்திலேயே வரைந்து, பின்புலத்தை விருப்புக் கேற்றவாறு வரைதல்
 - (4) பொருட்களின் வடிவங்களை முப்பரிமாண இயல்புகள் வெளிப்படும் விதத்தில் ஆக்கபூர்வமாக வரைதல்
 - (5) பொருட்களின் வடிவங்களையும் வர்ணங்களையும் கற்பனையாகப் பயன்படுத்துதல் (.....)
- 21) சுவரொட்டியொன்றுக்குரிய சித்திரமொன்றைத் திட்டமிடும்போது
- (1) உரிய கருப்பொருளை சுவரொட்டியின் ஒரு பகுதியாக உள்ளடக்குதல் வேண்டும்.
 - (2) தொடர்பாடல் இலகுதன்மைக்காக அனைத்து வடிவங்களையும் இயற்கையாக வரைதல் வேண்டும்.
 - (3) கவனத்தை ஈர்ப்பதற்காக, பிரகாசமான வர்ணங்களைப் பயன்படுத்துதல் வேண்டும்.
 - (4) தொடர்பாடலின் முக்கியத்துவமும் குறியீட்டுப் பாவனையும் முக்கியத்துவம் பெறும்.
 - (5) ஆக்கபூர்வமான வடிவங்களையும் கவர்ச்சிகரமான வர்ணங்களையும் பயன்படுத்துதல் வேண்டும். (.....)

- 22) சிவனின் நடனத் தோற்றமான நடராஜர் சிலையால் வெளிப்படுத்தப்படுவது
 (1) உலகின் தோற்றமும் அழிவும்
 (2) பிரபஞ்ச நடனம்
 (3) மனித உடலின் லயத்துடனான அசைவு
 (4) அறியாமையை அழித்தல்
 (5) பக்தியோடு தொடர்புடைய அம்சங்கள் (.....)
- 23) பெண் வடிவத்தின் உடல் வனப்பை எடுத்துக்காட்டும் கிரேக்கச் சிலை
 (1) நெ.:பேர்நிரி இராணி (2) தியோடோரா இராணி (3) நோ.:பெரட் இராணி
 (4) வீனஸ் தெய்வம் (5) அதிநா தெய்வம் (.....)
- 24) மொஹஞ்சதாரோவில் அகழ்ந்தெடுக்கப்பட்ட நடனப் பெண் எனக் கருதப்படும் சிலையானது செய்யப்பட்டது
 (1) கல்லினால்
 (2) வெண்கலத்தால்
 (3) செம்மணற் கல்லினால்
 (4) சுண்ணாம்புக் கல்லினால்
 (5) சாம்பல் நிறக் கல்லினால் (.....)
- 25) “பிசாசு நடனக்காரரின் மகள்” என்பதை வரைந்த ஓவியர் உரு வரைபு ஓவியங்களை வரைவதிலும் புகழ்பெற்றவர். அவர் பெயர்
 (1) ஸ்ரான்லி அபேசிங்க (2) லயனல் வென்ற் (3) A.C.G.S. அமரசேகர
 (4) J.G. பீலிங் (5) J.D.A. பெரேரா (.....)
- ❖ 26 தொடக்கம் 30 வரையான ஒவ்வொரு வினாவுக்கும் மிகச் சரியான விடையை K, L, M, N, O எனப் பெயரிடப்பட்டுள்ள பின்வரும் ஓவியப் பகுதியிலிருந்து தெரிவு செய்க.



K



L



M



N



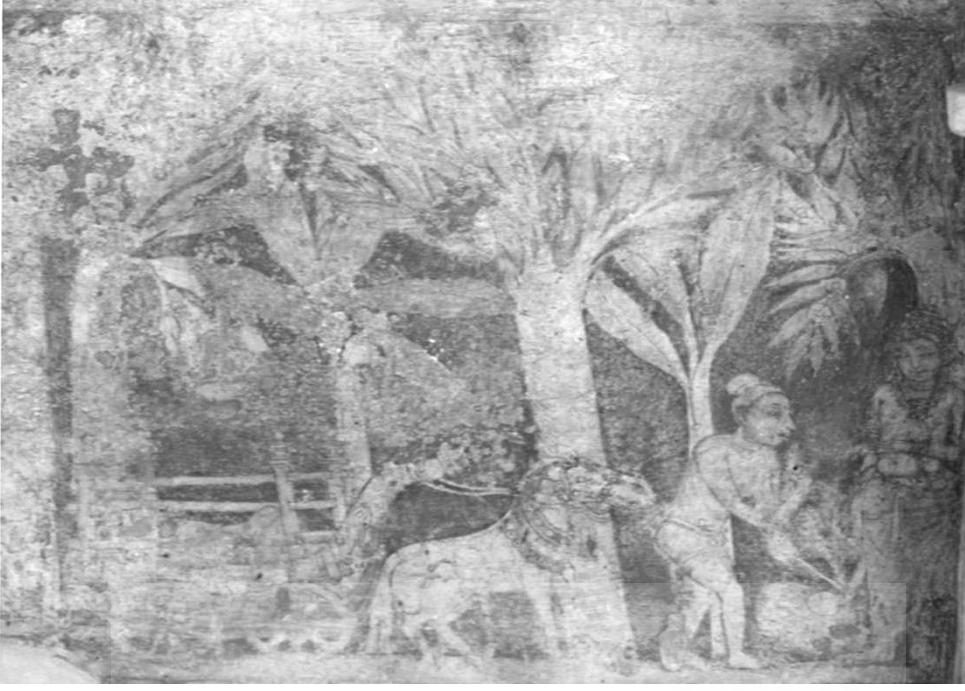
O

- 26) இவற்றுள் பல்லவ, அமராவதி கலைப் பண்புகளைக் கொண்ட சிலைகள் யாவை?
 (1) K, L, O (2) K, M, N (3) L, M, O (4) M, N, O (5) N, O, L (.....)
- 27) இவற்றுள் வித்தியாசமான முத்திரையை வெளிப்படுத்தும் புத்தர் சிலை எது?
 (1) K (2) L (3) M (4) N (5) O (.....)
- 28) இவற்றுள் மதுரா, அமராவதி கலை மரபு வெளிப்படுத்தும் சிலை
 (1) K (2) N (3) M (4) O (5) L (.....)
- 29) இவற்றுள் எந்தச் சிலை தொனிப்பொருள் ரீதியாக வேறுபட்ட சிலை
 (1) K (2) L (3) M (4) N (5) O (.....)
- 30) இவற்றுள் குப்தர்கால கலைப்பண்புகள் சித்திரிக்கப்படுவதாகக் கருதப்படும் சிலை/சிலைகள் யாவை?
 (1) M, N, O (2) M, O (3) N, O (4) N (5) L (.....)

❖ 31 தொடக்கம் 35 வரை தரப்படும் வினாக்களுக்கு மிகப் பொருத்தமான விடையைத் தெரிந்து புள்ளிக்கோட்டில் இடுக.

- 31) பொலநறுவை முதலாம் சிவாலயம் தொடர்பாக சரியான கூற்று
- (1) 13 ஆம் நூற்றாண்டில் பாண்டியர்களின் கட்டிடக்கலைப் பண்புகளுக்கமைய நிர்மாணிக்கப்பட்ட கோயிலாகும்.
 - (2) இந்துக் கட்டிடக்கலைப் பண்புகளுக்கமைய பொலன்னறுவையில் நிர்மாணிக்கப்பட்ட கோயிலாகும்.
 - (3) பொலன்னறுவையில் முதன்முதலில் நிர்மாணிக்கப்பட்ட கோயிலாகும்.
 - (4) 'வானவன்மாதேவி' அரசியின் ஞாபகார்த்தமாக பொலன்னறுவையில் நிர்மாணிக்கப்பட்ட கோயிலாகும்.
 - (5) இடிபாடுகளாகியுள்ள பொலன்னறுவையில் இரண்டாம் சிவாலயம் ஆகும். (.....)
- 32) கிரேக்க மேன்மைக் கால ஹேர்மிசும் டயோனியசும் சிலையினால் காட்டப்படுவது
- (1) இளமையின் பலமும் குழந்தையின் மழலைத்தனமும் வெளிப்படுத்தப்படுகின்ற பண்டைய கால நிர்மாணப்பாகும்.
 - (2) கிரேக்க இலக்கியத்தில் வருகின்ற வீரம் மிக்க தேவ பாத்திரமொன்றுடன் தொடர்புடைய செய்தியாகும்.
 - (3) கிரேக்க இலக்கியத்தில் குறிப்பிடப்படும் அன்புக்கு அதிபதியான கடவுளாவார்.
 - (4) பாற்பளிங்கினால் செய்யப்பட்ட மனித பிரமாணத்தைக் கொண்ட கிரேக்க சோடிச் சிற்பமாகும்.
 - (5) பண்டைய காலத்தில் உருவான பேராற்றல் கொண்ட சிற்பக் கலைஞரின் நிர்மாணப்பாகும். (.....)
- 33) இசுருமுனிய விகாரையில் காணப்படும் குளிக்கும் யானையின் அமைவிடம் தொடர்பான சரியான கூற்று
- (1) இசுருமுனியவின் "ரன்மசு" பூங்காவில் அமைந்துள்ள பாறையில் ஆகும்.
 - (2) இசுருமுனியவில் இயற்கையாக அமைந்துள்ள பாறையின் மேற்பகுதியில் ஆகும்.
 - (3) "ரன்மசு" பூங்காவிலுள்ள தடாகமொன்றிற்கு அருகில் ஆகும்.
 - (4) இசுருமுனிய தடாகத்துக்கருகில் இயற்கையாக அமைந்துள்ள பாறையில் ஆகும்.
 - (5) இசுருமுனிய அரும்பொருட் காட்சியகத்தில் ஆகும். (.....)
- 34) மேற்கத்தைய யதார்த்தவாத இயற்கைக் கலை உன்னத நிலையில் காணப்பட்ட காலப்பகுதியில் ஓவியக் கலை உலகில் புரட்சியை ஏற்படுத்துவதில் முன்னோடியாகத் திகழ்ந்த கலைஞர்கள்
- (1) பப்லோ பிக்காசோ, ஜோர்ஜ் பிராக்
 - (2) போல் செசான், போல் கோகான்
 - (3) ஓகஸ்டே ரொடின், ஹென்றி மூவர்
 - (4) வஸ்லி தன்தின்ஸ்கி, யக்சன் பொலொக்
 - (5) குளோட் மொனே, எட்வர்ட் மனே (.....)
- 35) இத்தாலியரான மைக்கல் ஆஞ்சலோவின் பெறுமதி வாய்ந்த படைப்புக்களாவன
- (1) பியேற்றா, இறுதி இராப்போசனம், மோசஸ்
 - (2) பியேற்றா, இறுதித் தீர்ப்பு, உலகைப் படைத்தல்
 - (3) எதென்ஸ் குருகுலம், அல்பா மடோனா, மொனாலிசா
 - (4) மோசஸ், உலகைப் படைத்தல், இறுதி இராப்போசனம்
 - (5) உலகைப் படைத்தல், இறுதித் தீர்ப்பு, எதென்ஸ் குருகுலம் (.....)

- ❖ 36 தொடக்கம் 40 வரையான ஒவ்வொரு வினாவுக்கும் மிகச் சரியான விடையைப் பின்வரும் சித்திரத்தைப் பயன்படுத்தி தெரிவு செய்க.



- 36) இவ் ஓவியம் வரையப்பட்ட இடம்
 (1) கித்தகல விகாரை (2) தெகல்தொறுவ விகாரை (3) தம்புளை விகாரை
 (4) திவங்காலயம் (5) திம்புகல விகாரை (.....)
- 37) இவ்வோவியத் தொகுதி வெளிப்படுத்தும் ஜாதகக் கதை
 (1) சுள்ளபத்ம் (2) தேமிய (3) வெசத்தர
 (4) மகாசீல (5) குருமிக (.....)
- 38) இவ்வோவியத்தின் பின்னணி தொடர்பான சிறந்த விமர்சனமாகக் கருதக்கூடியது
 (1) மர அமைப்புக்கள் இயல்புத்தன்மை வாய்ந்ததாகக் காணப்பட்டமை.
 (2) பின்னணி, தூரநோக்கு கலைநுட்பத்திற்கு வரையப்பட்டுள்ளமை.
 (3) பின்னணியில் காணப்படும் மர அமைப்புக்கள் கண்டி ஓவிய மரபினை நினைவு படுத்துகின்றமை.
 (4) பின்னணி உருவங்களுக்கு பாதிப்பு ஏற்படாவண்ணம் அமைக்கப்பட்டுள்ளமை.
 (5) கதைக்கருவிற்கு மிகத் தொடர்புமிக்கதாக பின்னணி காணப்படுகின்றமை. (.....)
- 39) இவ்வோவியம் காணப்படும் விகாரையில் முழு ஓவியம் தொடர்பான மிகச் சிறந்த கூற்று
 (1) பக்தி எண்ணக்கருவை மிகத் துல்லியமாகக் காட்டுகின்றமை.
 (2) பொலநறுவைக்கால ஓவியங்கள் இங்கு மட்டுமே எஞ்சியுள்ளமை.
 (3) பொலநறுவைக்கால தனித்துவமான மரபினை வெளிப்படுத்துகின்றமை.
 (4) முன்னைய அனூராதபுரக் கால பண்புகளையும், பிற்கால கண்டிய மரபுகளையும் வெளிப்படுத்துவதாகக் காணப்படுகின்றமை.
 (5) சிகிரியா ஓவியங்களின் பண்புகள் தெளிவாகத் தென்படுகின்றமை. (.....)
- 40) இவ்விகாரை ஓவியங்களின் எண்ணக்கரு தொடர்பான மிகச் சிறந்த கூற்று
 (1) பௌத்த மத ஜாதகக் கதைகளை மட்டும் வெளிப்படுத்துகின்றன.
 (2) தொடர் சித்திரமாக பௌத்த எண்ணக்கரு வெளிப்படுத்தப்பட்டமை.
 (3) தேரவாத ஹீனயாக பௌத்த எண்ணக்கரு வெளிப்படுத்தப்பட்டமை.
 (4) மகாயான பௌத்த எண்ணக்கரு வெளிப்படுத்தப்பட்டமை.
 (5) இந்தியாவின் அஜந்தா ஓவியங்களின் எண்ணக்கரு பயன்படுத்தப்பட்டமை. (.....)



வட மாகாணக் கல்வித் திணைக்களத்தின் அனுசரணையுடன்
தொண்டைமானாறு வெளிக்கள நிலையம் நடாத்தும்

Field Work Centre
தவணைப் பரீட்சை, நவம்பர்- 2016
Term Examination, November - 2016

தரம் :- 13 (2017)

சித்திரக்கலை - I

பகுதி - II

உப பகுதி - “அ”

(சித்திரக்கலை மதிப்பீடும் கலை இரசனையும் - இலங்கை)

01) சித்திரக்கலை தொடர்பில் நீண்ட வரலாற்றைக் கொண்ட இலங்கையில், சித்திரக்கலையின் விளக்கமான வளர்ச்சியைக் காணக்கிடைப்பது அநுராதபுரக் காலத்திலாகும்.

- 1) அநுராதபுரக் காலத்தின் பௌத்த ஓவியக்கலையுடன் தொடர்புற்ற மூன்று இடங்களின் பெயர்களைத் தருக.
- 2) சிகிரியாவில் சித்திரத்தை வரைவதற்கு முன்னர் பாறைச் சுவரைத் தயாரித்துக்கொண்ட தன்மை பற்றிச் சுருக்கமாகக் குறிப்பிடுக.
- 3) ‘சீகிரிய ஓவியப் பெண்வடிவங்களின் கலைவண்ணம் மனங்கவரும் ஒரு இசைக்கலவையை ஒத்தது’ ஆராய்க.

02) இலங்கையில் தற்காலத்தில் இருந்த சித்திரக்கலைஞர்களால் கலையின் போஷணைக்கு செய்யப்பட்ட பங்களிப்பை ஈடுசெய்தல் அரிது.

- 1) 43 குழுவின் ஆரம்ப கலைஞர் மூவரின் பெயர்களைத் தருக.
- 2) முதலியார் அமரசேகரவின் பிரதிமைச் சித்திரக்கலை பற்றிச் சுருக்கமாகக் குறிப்பிடுக.
- 3) ஜோர்ச் கீற்றினாலும் மஞ்சசிறியினாலும் பௌத்த சித்திரக்கலைக்குச் செய்யப்பட்ட சேவை பற்றிய விமர்சனத்தில் ஈடுபடுக.

உப பகுதி - “ஆ”

(சித்திரக்கலையின் மதிப்பீடும் இரசனையும் - இந்தியா)

03) ஹீனயான தேரவாதத்தை அடிப்படையாகக் கொண்ட பாரதத்தில் ஆரம்பித்த பௌத்த கலையானது மகாயான பௌத்தம் பரவியதுடன் மிக முன்னேற்றத்தைப் பெற்றது.

- 1) சாஞ்சி மகாதூபியில் வடக்கு தோறணத்தில் காணப்படும் செதுக்கல்கள் இரண்டு தருக.
- 2) சுங்கர் யுகத்தில் நிருமாணிக்கப்பட்ட சாஞ்சி தோரணச் செதுக்கல் தேரவாத கீனயானப் பண்புகளைச் சித்திரிக்கின்றன. உதாரணங்களுடன் சுருக்கமாக விளக்குக.
- 3) மகாஜான பௌத்த சமயம் பரவும் பொழுது கனிஷ்க அரசனால் செய்யப்பட்ட சேவை பாரதத்தின் பௌத்த கலையின் வளர்ச்சிக்குக் காரணமாக அமைந்தன. உதாரணங்களுடன் விளக்குக.

04) அசோக மன்னன் காலத்து வேலைப்பாடுகளில் அசோகத் தூண்களும் முதன்மையான இடத்தைப் பெறுகின்றது.

- 1) அசோகத் தூண்கள் நிர்மாணிக்கப்பட்டுள்ள நான்கு இடங்களின் பெயர்களைத் தருக.
- 2) அசோகத் தூண்கள் நிறுவப்பட்டமைக்கான காரணத்தைச் சுருக்கமாக தருக.
- 3) கம்பீரமான தோற்றத்தைக் கொண்ட அசோகத் தூண்களின் அழகியல் அம்சங்களை விமர்சிக்குக.

உப பகுதி - “இ”

(சித்திரக் கலையின் மதிப்பீடும் இரசனையும் - ஐரோப்பா)

05) நைல் நதிக்கரையை அடிப்படையாகக் கொண்டு பல நூற்றாண்டுகளாகக் கட்டியெழுப்பப்பட்ட எகிப்திய கலை நிருமாணிப்புகள் பலவற்றிற்கு உரிமை கூறுகின்ற மிகப் பழமையான நாகரிகமாகும்.

- 1) கீஸாவில் காணப்படும் மிகப் பெரிய பிரமிட்டுகள் மூன்றின் பெயர்களைக் குறிப்பிடுக.
- 2) பிரமிட்டின் உள்ளே காணப்படுகின்ற கட்டடக்கலை ‘அம்சங்கள்’ பற்றிச் சுருக்கமாக விளக்குக.
- 3) பிரமிட்டின் உள்ளேயும் தேவாலயத்தின் சுவர்களிலும் மரபுரீதியான சித்திரங்களால் அலங்கரிக்கப்பட்டுள்ளன. இச்சித்திரத்தினுள் காணப்படுகின்ற கருப்பொருள், பாணி, நுட்பமுறை ஆகியவற்றை உள்ளடக்கி எகிப்திய சித்திரக்கலை பற்றிய மதிப்பீடு ஒன்றைச் செய்க.

06) நிழலியல்வாதம் ஐரோப்பிய ஓவியக்கலையில் புதிய மாற்றத்தின் மற்றுமொரு அத்தியாயமாகும்.

- 1) செசானுடைய ஓவியங்கள் நான்கின் பெயரினைத் தருக.
- 2) போல் கெகானின் ஓவியக் கருப்பொருள் தெரிவுகள் தொடர்பாக சுருக்கமாக விமர்சிக்குக.
- 3) வான்கோவின் இரவு போசனைசாலை நிழலியல்வாத மரபின் சிறந்த அடையாளமாகும் விமர்சிக்குக.



வட மாகாணக் கல்வித் திணைக்களத்தின் அனுசரணையுடன்
தொண்டைமானாறு வெளிக்கள நிலையம் நடாத்தும்

Field Work Centre
தவணைப் பரீட்சை, நவம்பர்- 2016
Term Examination, November - 2016

தரம் :- 13 (2017)

சித்திரக்கலை - II

மூன்று மணித்தியாலங்கள்

அறிவுறுத்தல்கள் :

- * உமது சுட்டெண்ணைச் சித்திரம் வரையும் தாளின் மறுபக்கத்தில் தெளிவாக எழுதுக.
- * விடைத்தாளைப் பரீட்சை மேற்பார்வையாளரிடம் கையளிக்கும் போது அது நன்கு உலர்ந்திருத்தல் முக்கியமானது. ஈரமான சித்திரங்கள் ஒன்றுடன் ஒன்று ஒட்டிக் கொள்வதற்குச் சந்தர்ப்பம் உள்ளமையினால், அது உங்களுக்குப் பாதகமானதாக அமையலாம்.

இயற்கைக் கற்றலும் அசையாப் பொருள்கூட்டமும்

- ❖ பின்வரும் விடயங்களைக் கவனத்திற் கொண்டு உமக்கு முன்னால் வைக்கப்பட்டுள்ள செடியுடன்கூடிய பொருள் தொகுதியை வரைந்து வர்ணந் தீட்டுக.
- * கடதாசிப் பரப்பினைப் பொருத்தமானவாறு பயன்படுத்திச் சித்திர ஒழுங்கமைப்பினைச் செய்க.
- * பொருள்களினதும் செடியினதும் இயல்பு, வெளிப்புறத் தன்மை, பரிமாணம், கண்மட்டம், முப்பரிமாண இயல்பு, தூரதரிசனக் கோட்பாடுகள் ஆகியன பற்றிக் கவனத்திற் கொள்க.
- * பொருள்தொகுதி உமக்குத் தெரிகின்ற விதத்தில் வரைந்து அதன் மீது ஒளி, இருள் விழுகின்ற தன்மையைக் கவனத்திற் கொண்டு வர்ணந் தீட்டுக.
- * வர்ண ஊடகங்களைக் கையாளுகின்ற நுட்பமுறைகளைப் பொருத்தமானவாறு பயன் படுத்துக.
- * பொருள்தொகுதி வைக்கப்பட்டுள்ள பலகையின் அளவைப் பொருள் தொகுதிக்குப் பொருத்தமானதாக மாற்றிக் கொள்ள முடியும்.
- * நீர் வர்ணம், போஸ்டர் வர்ணம், தூள் வர்ணம், பஸ்டர் வர்ணம் அல்லது இவ்வூடகங்களைக் கலந்தும் பயன்படுத்திக் கொள்ளலாம்.



வட மாகாணக் கல்வித் திணைக்களத்தின் அனுசரணையுடன்
தொண்டைமானாறு வெளிக்கள நிலையம் நடாத்தும்

Field Work Centre
தவணைப் பரீட்சை, நவம்பர்- 2016
Term Examination, November - 2016

தரம் :- 13 (2017)

சித்திரக்கலை - III

மூன்று மணித்தியாலங்கள்

பகுதி - “அ”

(சீத்திர ஒழுங்கமைப்பு)

01) பின்வரும் தலைப்புக்களில் ஏதேனும் ஒன்றை மட்டும் தெரிவு செய்க.

- 1) வயல் வரம்பினூடாக உணவு எடுத்துச் செல்லும் பெண்கள்
- 2) இறங்கு துறையில் படகு திருத்தும் தொழிலாளர்
- 3) அடர்ந்த காட்டில் மரம் வெட்டும் தொழிலாளர்

பகுதி - “ஆ”

(ஆக்க அலங்காரம்)

02) பின்வரும் தலைப்புக்களில் ஏதேனும் ஒன்றை மட்டும் தெரிவு செய்க.

- 4) வட்ட வடிவான சிற்றுண்டித் தட்டுக்கான அலங்காரம்
- 5) 8" x 8" அளவுடைய மாபிள் கல் ஒன்றிற்கான அலங்காரம்
- 6) பற்றிக் முறையிலான துணியொன்றிற்கான கரையலங்காரம்

பகுதி - “இ”

(கிற்பிக் சீத்திர நர்மாணிப்பு)

03) பின்வரும் தலைப்புக்களில் ஏதேனும் ஒன்றை மட்டும் தெரிவு செய்க.

- 7) “சுத்தம் சுகம் தரும்” என்ற தலைப்பில் சுவரொட்டி
- 8) விஞ்ஞான தின விழாவிிற்கான விளம்பரப் பலகை
- 9) சிறுவர் கதைகள் என்ற தலைப்பிலான நூலுக்கான முகப்பு அட்டை