



வடமாகாணக் கல்வித் திணைக்களத்தின் அனுசரணையுடன்
தொண்டைமானாறு வெளிக்கள நிலையம் நடாத்தும்

Field Work Centre
தவணைப் பரீட்சை, நவம்பர் - 2016
Term Examination, November - 2016

தரம் :- 13 (2017)

புள்ளித்திட்டம்

பொருளியல்

பொருளியல் - I

01)	4	11)	3	21)	4	31)	2	41)	2
02)	2	12)	1	22)	5	32)	2	42)	1
03)	4	13)	4	23)	1	33)	1	43)	3
04)	3	14)	4	24)	5	34)	2	44)	4
05)	4	15)	3	25)	4	35)	5	45)	1
06)	5	16)	3	26)	2	36)	4	46)	3
07)	4	17)	1	27)	3	37)	1	47)	4
08)	1	18)	4	28)	3	38)	2	48)	5
09)	2	19)	2	29)	2	39)	2	49)	3
10)	5	20)	1	30)	1	40)	4	50)	3

(50 × 2 = 100 புள்ளிகள்)

பொருளியல் - II

உப பிரிவு 'அ'

- 01) (i) எதனை, எந்தளவு, எவ்வாறு யாருக்காக உற்பத்தி செய்தல் என்பதே அடிப்படைப் பொருளாதாப் பிரச்சினைகளாகும். இவை அனைத்தும் மாற்று முறைகளில் ஒன்றைத் தெரிவு செய்வதனால் தெரிவுப் பிரச்சினைகளாகின்றன. (1 புள்ளி)
எதனை உற்பத்தி செய்தல் என்பது சாதன ஒதுக்கீட்டு தெரிவுப் பிரச்சினை பிரச்சினை யாகும்.
அல்லது பொருட்கள் சேவைகள் தொடர்பான தெரிவுப் பிரச்சினைகளாகும். (1 புள்ளி)
எவ்வாறு தெரிவு செய்தல் என்பது தொழில்நுட்பத் தெரிவுப் பிரச்சினையாகும். (1 புள்ளி)
யாருக்காக உற்பத்தி செய்தல் என்பது ஒரு பங்கீட்டுத் தெரிவுப் பிரச்சினையாகும்.
அல்லது எந்த நபருக்கு பங்கிடுவது என்று நுகர்வோரைத் தெரிவு செய்யும் பிரச்சினையாகும். (1 புள்ளி)
- (ii) 1) தகவல் வழங்கும் தொழிற்பாடு (சமிக்ஞை அளித்தல்)
2) ஊக்குவிப்புத் தொழிற்பாடு (தூண்டுதல்)
3) பங்கீடு செய்யும் தொழிற்பாடு (வள ஒதுக்கீடு) (3 புள்ளிகள்)
- (iii) இது ஒரு வள ஒதுக்கீட்டுப் பிரச்சினையாகும். வெவ்வேறுபட்ட பொருளாதாரங்களும் வெவ்வேறு முறைகளில் தீர்வினைக் காண்கின்றன. (1 புள்ளி)
முதலாளித்துவப் பொருளாதாரமானது இலாபநோக்கின் அடிப்படையில் சார்பு விலைகளை அடிப்படையாகக் கொண்டு தீர்வு காணும் (1 புள்ளி)
சமவுடமைப் பொருளாதாரமானது சேவை நோக்கின் அடிப்படையில் மக்களின் தேவைகளுக்கு முன்னுரிமை வழங்கி மத்திய திட்டமிடல் குழுவின் மூலம் தீர்வு காணும் (1 புள்ளி)
கலப்பு பொருளாதாரமானது இலாப நோக்கம் கொண்ட தனியார் சார்பு விலைகளின் அடிப்படையில் தீர்வு காணும் அதேவேளை அரச துறையினர் தனியாரால் மேற்கொள்ளப்படாத ஆனால் மக்களுக்குக் கட்டாயம் தேவைப்படுகின்ற பொதுப் பண்டங்களின் உற்பத்தி நோக்கியும் அத்தியாவசியப் பண்டங்களின் உற்பத்தி நோக்கியும் வளங்களை ஒதுக்கீடு செய்யும். (2 புள்ளிகள்)

(iv) சந்தைப் பொருளாதாரம்

சாதனங்கள் - தனியார் உடமை - தனியார் சொத்துடமை

தனியார் முயற்சி - சுதந்திரமான தொழில் முயற்சி

இலாபநோக்கம் - சுயநன்மை கருதிச் செயற்படல்

அடிப்படைப் பொருளாதாரப் பிரச்சினைகளுக்கு விலைப் பொறிமுறை மூலம் தீர்வு காணல்

மத்திய திட்டமிடல் பொருளாதாரம்

சாதனங்கள் சமூகத்தின் பொதுவுடமை அல்லது அரசாங்க உடமை

அரசு முயற்சி

சமூகநல நோக்கம்

அடிப்படைப் பொருளாதாரப் பிரச்சினைகளுக்கு மத்திய திட்டமிடல் குழு மூலம் தீர்வு காணல்
(ஏதாவது நான்கிற்கு 4 புள்ளிகள்)

(v) சமூகத்தின் விருப்பங்களுடன் ஒப்பிடுமிடத்து வளங்கள் பற்றாக் குறையாகக் காணப்படல் அருமை. (1 புள்ளி)

அருமையுடன் மாற்றுபயோகத்தையும் கொண்ட வளங்களை பல்வேறு விருப்பங்களிடையே எவ் உற்பத்திக்கு ஒதுக்குவது என தீர்மானிக்க வேண்டியிருத்தல் தெரிவு (1 புள்ளி)

மிகச் சிறந்த தெரிவை மேற்கொள்ளுமிடத்து அதற்கு அடுத்து இழக்கப்படும் மிகச் சிறந்த தெரிவு அமையச் செலவாகும். (1 புள்ளி)

எனவே அருமையிலிருந்தும் தெரிவும் தெரிவின் போது அமையச் செலவும் ஏற்படுவதால் இவற்றுக்கிடையே தொடர்புகள் காணப்படுகின்றன. (1 புள்ளி)

02) (i) கருதப்படும் காலப் பகுதியில் 'வளங்களின்' திரட்சி மாறாதிருக்கும்.

தொழில்நுட்பம் நிலையானது

உற்பத்தியின் போது வளங்கள் வினைத்திறனாகப் பயன்படுத்தப்படும். அதாவது பொருளாதாரத்தில் நிறைதொழில் மட்டமும் முழு உற்பத்தியும் காணப்படும்.

வளங்கள் இரு பண்டங்களின் உற்பத்திக்குப் பயன்படுத்தப்படும். (3 புள்ளிகள்)

(ii) உற்பத்திக்குக் குழிவானது / மேற்புறம் இருந்து நோக்கின் குவிவானது. (1 புள்ளி)

காரணம் :- வளங்கள் பூரண பதிலீட்டுத் தன்மையைக் கொண்டிராமே

வளங்கள் சமமான வினைத்திறனைக் கொண்டிராமே

சில உற்பத்திக்கு சில வளங்கள் பொருத்தமாயிருத்தல்

அதிகரித்துச் செல்லும் அமையச் செலவு

உற்பத்தியில் பயன்படுத்தப்படும் தொழில்நுட்பம் வேறுபடல் (3 புள்ளிகள்)

(iii) உற்பத்திச் செயற்றிறன் என்பது யாதெனும் ஒரு உள்ளீட்டின் மூலம் உயர்ந்த வெளியீட்டைப் பெற்றுக் கொள்வது. அல்லது குறிப்பிட்ட ஒரு வெளியீட்டு மட்டத்தைப் பெற்றுக் கொள்வதில் குறைந்தளவு உள்ளீட்டைப் பயன்படுத்துவதைக் குறிக்கும். (1 புள்ளி)

நிபந்தனை : 1) நிறைதொழில் மட்டம் நிலவுதல்

2) முழு உற்பத்தி நிலமை காணப்படல் (2 புள்ளிகள்)

வள ஒதுக்கீட்டுச் செயற்றிறன் என்பது சமூகத்திற்கு மிகவும் அவசியமான பொருட்கள் சேவைகளை உற்பத்தி செய்வதன் பொருட்டு அருமையான வளங்களை ஒதுக்கீடு செய்தலாகும். (1 புள்ளி)

நிபந்தனை:- 1) $MC = P$

2) $MC = MR$ (1 புள்ளி)

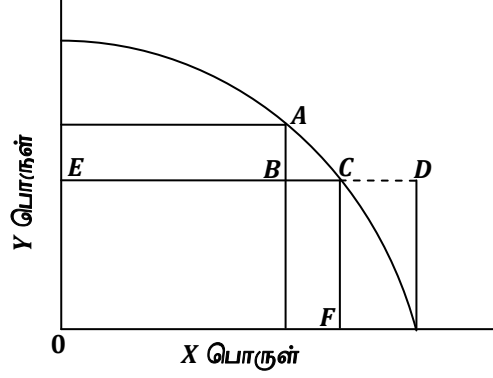
(iv) உற்பத்தி வளங்களின் திரட்சி அதிகரித்தல்

வளங்களின் விளைதிறன் அதிகரிப்பு

(2 புள்ளிகள்)

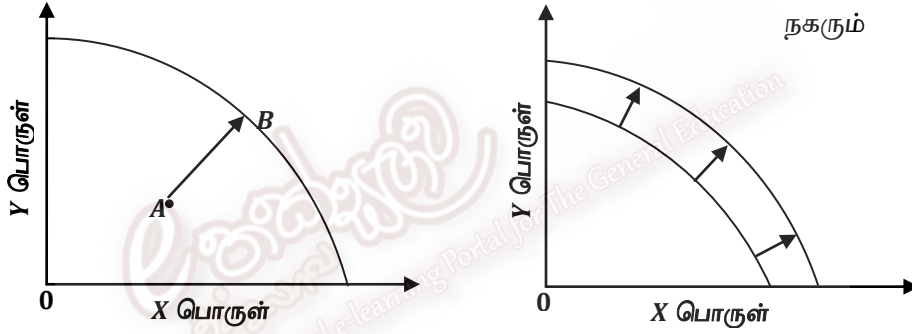
தொழில்நுட்ப முன்னேற்றம் ஏற்படல்

- (v) இறக்குமதிகள் மூலம் இது சாத்தியமாகும். அதாவது ஏற்றுமதி இறக்குமதி வர்த்தகத்தில் ஈடுபடுவதன் மூலம் ஒரு பொருளாதாரம் தனது இயலளவிலும் பார்க்க கூடுதலான பொருட்கள் சேவையினை நுகரமுடியும். வரைபடத்தின் படி Y பொருளில் AB என்றளவினை ஏற்றுமதி செய்வதன் மூலம் X பொருளில் B, D என்றளவினை இறக்குமதி செய்யலாம். X பொருளில் உள்நாட்டு உற்பத்தியான EC என்றளவினை விட CD என்றளவு கூடுதலாக நுகரப்படுகின்றது.



- (vi) வளங்களின் விளைத்திறன் அதிகரிப்பு வளையிக்கு உட்புறமுள்ள புள்ளியிலிருந்து வளையியை நோக்கி புள்ளி நகரும்.

வளங்களின் விளைத்திறன் அதிகரிப்பு வளையி வலதுபுறம் நகரும்



(ஒன்று மட்டும் சரியாயின் 1 புள்ளி, இரண்டும் சரியாயின் 3 புள்ளிகள்)

- 03) (i) பொருளின் தன்மை - அத்தியாவசியப் பண்டம், ஆடம்பரப்பண்டம்
பொருளின் பாவனைக் காலம் - நீண்டகாலப் பாவனை, குறுங்காலப் பாவனை
பொருளின் பயன்பாடு - பல பயன்பாடுகளைக் கொண்டவை, சில பயன்பாடுகளைக் கொண்டவை

பொருளை வரையறுக்கும் முறை - பரந்த முறையில் வரையறுத்தல், குறுகிய முறையில் வரையறுத்தல்

பொருட்களின் பதிலீட்டுத் தன்மை

கருதப்படும் காலப்பகுதி

குறிப்பிட்ட பொருளின் மீதான செலவு நுகர்வோரின் வருமானத்தில் வகிக்கும் பங்கு

(ஏதாவது நான்கிற்கு 4 புள்ளிகள்)

- (ii) சாதாரண பண்டம் என்பது நுகர்வோரின் வருமானத்திற்கும் கேள்விக்குமிடையில் நேர்க்கணியத் தொடர்பினைக் கொண்ட பண்டங்களாகும். அல்லது வருமானம் அதிகரிக்கும் போது கேள்வி அதிகரிக்கும். மாறாக வருமானம் குறையும் போது கேள்வி குறைவடையும் பண்டமாகும். எனவே வருமான நெகிழ்ச்சிக் குணகம் நேர்க்கணியப் பெறுமதியைக் கொண்டிருக்கும். (1 புள்ளி)

இழிவுப் பண்டம் என்பது வருமானம் அதிகரிக்கும் போது கேள்வி குறைவடையும் அதேவேளை வருமானம் குறையும் போது கேள்வி அதிகரிக்கும் பண்டமாகும். அல்லது வருமானத்திற்கும் கேள்விக்குமிடையில் எதிர்க்கணியத் தொடர்பு காணப்படும் பண்டமாகும். (1 புள்ளி)

கிபன் பண்டம் என்பது விலை அதிகரிக்கும் போது கேள்வித் தொகையும் அதிகரிக்கும் அதேவேளை விலை குறையும் போது கேள்வித் தொகையும் குறைவடையும் பண்டமாகும். அல்லது குறிப்பிட்ட பண்டத்தின் விலைக்கும் கேள்வித் தொகைக்குமிடையில் நேர்க்கணியத் தொடர்பினைக் கொண்டுள்ள பண்டமாகும். அதாவது விலைக் கேள்வி நெகிழ்ச்சிக் குணகம் நேர்க்கணியமாகவுள்ள பண்டம் கிபன் பண்டமாகும். (1 புள்ளி)

(iii) அ) $Q_d = 600 - 10P$ $Q_s = -400 + 10P$

$$600 + 400 = 10P + 10P$$

$$1000 + 20P$$

$$P = 50/=$$

$$Q_d = 600 - 10 \times 50P$$

$$Q_d = 600 - 500$$

$$Q_d = 100 \text{ அலகுகள்}$$

சமநிலை விலை 50/= சமநிலைத் தொகை 100 அலகுகள்

(2 புள்ளிகள்)

ஆ) $Q_{s_t} = -400 + 10(P - T)$

$$Q_{s_t} = -400 + 10(P - 4)$$

$$Q_{s_t} = -400 + 10P - 40$$

$$Q_{s_t} = -440 + 10P$$

$$Q_d = 600 - 10P \quad Q_{s_t} = -440 + 10P$$

$$600 - 10P = -440 + 10P$$

$$600 + 440 = 10P + 10P$$

$$1040 = 20P$$

$$P = \frac{1040}{20}$$

$$P = 52/=$$

$$Q_d = 600 - 10 \times 52$$

$$600 - 520$$

$$80 \text{ அலகுகள்}$$

புதிய சமநிலை விலை 52/=

புதிய சமநிலைத் தொகை 80 அலகுகள்

(2 புள்ளிகள்)

இ) வரிக்கு முன் நுகர்வோன் மிகை

$$\frac{60-50}{2} \times 100$$

$$\frac{10}{2} \times 100$$

$$5 \times 100$$

$$= 500/=$$

வரிக்குப் பின் நுகர்வோன் மிகை

$$\frac{60-52}{2} \times 80$$

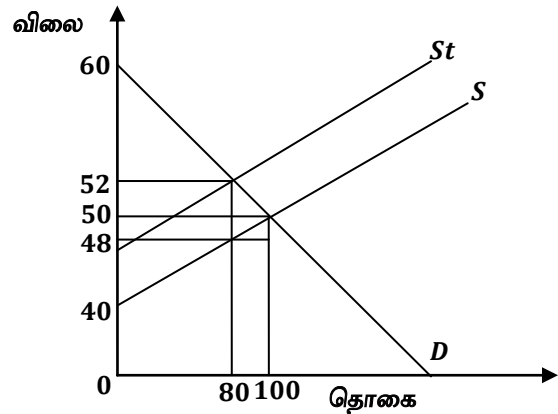
$$\frac{8}{2} \times 80$$

$$4 \times 80$$

$$= 320/=$$

$$\therefore \text{நு. மி. ஏற்பட்ட மாற்றம்} = 500 - 320 = 180/=$$

(2 புள்ளிகள்)



ஈ) வரிக்கு முன்னர் உற்பத்தியாளர் மிகை

$$\frac{50-40}{2} \times 100$$

$$\frac{10}{2} \times 100$$

$$5 \times 100$$

$$= 500/=$$

வரிக்குப் பின்னர் உற்பத்தியாளர் மிகை

$$\frac{48-40}{2} \times 80$$

$$\frac{8}{2} \times 80$$

$$4 \times 80$$

$$= 320/=$$

∴ உற்பத்தியாளர் மிகையில் ஏற்பட்ட மாற்றம் = 500 – 320 = 180/= (2 புள்ளிகள்)

உ) வரி விதிப்பால் அரசிற்குக் கிடைத்த வரி வருமானம்

அலகு வரி × புதிய சமநிலைத் தொகை

$$4 \times 80$$

$$= 320/=$$

(2 புள்ளிகள்)

ஊ) சமூகநலன் இழப்பு = உற்பத்தியாளர் மிகையில் ஏற்பட்ட மாற்றம் + நுகர்வோன் மிகையில் ஏற்பட்ட மாற்றம் – அரசிற்குக் கிடைத்த வரி வருமானம்.

$$= 180 + 180 - 320$$

$$= 360 - 320$$

$$= 40/=$$

அல்லது $\frac{1}{2} \times$ அலகுவரி \times சமநிலைத் தொகையில் ஏற்பட்ட மாற்றம்

$$\frac{1}{2} \times 4 \times 20$$

$$= 40/=$$

(3 புள்ளிகள்)

04) (i) * ஒரு நிறுவனத்தின் குறுங்கால உற்பத்தி நடத்தையினை விளக்குவதே குறைந்து செல்லும் விளைவு விதியாகும்.

* ஒரு குறிப்பிட்டளவு நிலையான காரணியுடன் மாறும் காரணிகளை இணைத்து உற்பத்தியை மேற்கொள்ளும் போது மொத்த உற்பத்தியானது ஆரம்பத்தில் அதிகரித்துச் செல்லும் வேகத்தில் அதிகரித்துச் சென்று பின்னர் குறைந்து செல்லும் வேகத்தில் அதிகரித்துச் செல்லும் என்பதே குறைந்து செல்லும் எல்லை விளைவு விதியாகும். எல்லை உற்பத்தி ஆரம்பத்தில் அதிகரித்துச் சென்று பின்னர் குறைந்து செல்லும்.

(2 புள்ளிகள்)

* ஒரு நிறுவனத்தின் நீண்டகால உற்பத்தி நடத்தையினை விளக்குவதே அளவுத்திட்ட விளைவு விதியாகும்.

* உற்பத்திக்குப் பயன்படுத்தப்படும் அனைத்து உற்பத்திக்காரணிகளையும் மாறும் காரணிகளாகப் பயன்படுத்தி உற்பத்தியை மேற்கொள்ளும்போது உற்பத்தியின் போக்கு எவ்வாறு அமையும் என்பதைக் கூறுவதே அளவுத்திட்ட விளைவு விதியாகும்.

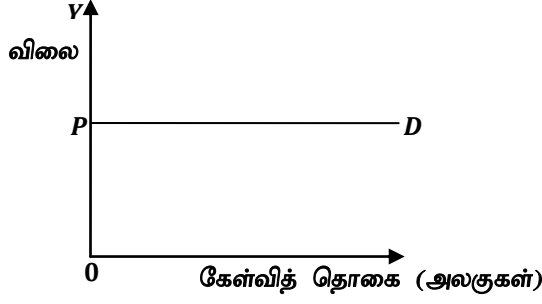
(2 புள்ளிகள்)

(ii) ஒரு உற்பத்திச் செயற்பாட்டின் போது அளவில் மாற்றத்தினை செய்வதன் பொருட்டு உற்பத்தியாளர்களினால் மாற்றங்களை ஏற்படுத்த முடியாத காரணி நிலையான காரணி எனப்படும். எனவே உற்பத்தி எவ்வளவாக இருந்தாலும் நிலையான காரணியின் அளவு ஒரே அளவாகவே இருக்கும். இத்தகைய நிலையான காரணிகளையும் மாறும் காரணிகளையும் கொண்ட உற்பத்திச் செயற்பாடே குறுங்காலம் எனப்படும். (2 புள்ளிகள்)

ஓர் உற்பத்திச் செயற்பாட்டின் போது உற்பத்தியின் அளவில் மாற்றத்தினை செய்யும் பொருட்டு மாற்றிக் கொள்ளக்கூடிய காரணிகளே மாறும் காரணிகளாகும். எனவே உற்பத்தியை அதிகரிக்க வேண்டுமாயின் மாறும் காரணிகளின் அளவில் அதிகரிப்பையும் மாறாக உற்பத்தியைக் குறைக்க வேண்டுமாயின் மாறும் காரணிகளின் அளவைக் குறைக்கவும் முடியும். இத்தகைய மாறும் காரணிகளை மட்டும் கொண்ட காலமே நீண்டகாலம் எனப்படும்.

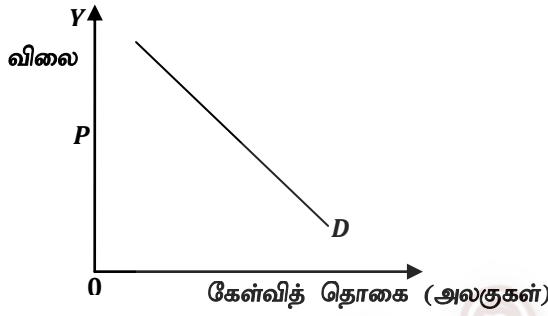
(2 புள்ளிகள்)

(iii) நிறைபோட்டி நிறுவனத்தின் கேள்விக் கோடானது கிடையச்சிற்கு சமாந்தரமாக நேர்கோட்டு வடிவில் அமைந்திருக்கும்.



ஏனெனில் நிறைபோட்டிச் சந்தையிலுள்ள ஒரு நிறுவனம் சந்தையில் நிர்ணயிக்கப்பட்ட விலையினை ஏற்று அவ்விலையில் எவ்வளவு அலகுகளையும் விற்பனை செய்து கொள்ள முடியும். (2 புள்ளிகள்)

தனியுரிமைச் சந்தையிலுள்ள ஒரு நிறுவனத்தின் கேள்விக் கோடானது மேலிருந்து கீழாகவும் இடமிருந்து வலமாகவும் சரிந்து செல்கின்ற சாதாரண கேள்விக் கோட்டின் வடிவமாக இருக்கும்.



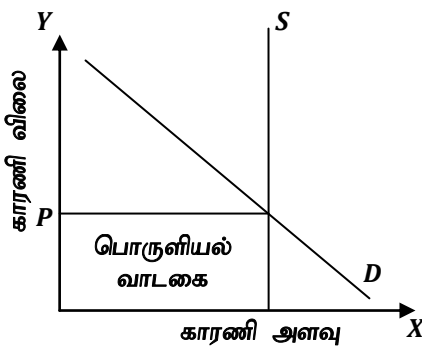
ஏனெனில் தனியுரிமைச் சந்தையிலுள்ள ஒரு நிறுவனம் விலையினை நிர்ணயிக்கும் நிறுவனமாக இருக்கும். (2 புள்ளிகள்)

(iv) நிறுவனம் ஒன்றின் உச்ச இலாபம் பெறுகின்ற நிலையினை அல்லது நடத்தையினை இழிவுபடுத்தும் நிலையினை இது குறிக்கும். (1 புள்ளி)

இதற்கான நிபந்தனைகள் :-

- 1) நிறுவனத்தின் எல்லை வருமானமும் எல்லைச் செலவும் சமனாக இருத்தல் வேண்டும்.
 $MR = MC$ (1 புள்ளி)
- 2) நிறுவனத்தின் எல்லை வருமானக் கோட்டினை எல்லைச் செலவு வளையி கீழிருந்து மேல் நோக்கிச் செல்லும் போது வெட்டிச் செல்லுதல் வேண்டும். (1 புள்ளி)

(v)



ஓர் உற்பத்திக் காரணி பொருளாதார நடவடிக்கை ஒன்றில் ஈடுபடுவதற்காக வழங்கப்படுகின்ற குறைந்தபட்ச கொடுப்பனவுகளைவிட அல்லது இழிவுக் கட்டணத்தை விட மேலதிகமாகப் பெறும் வாடகை பொருளியல் வாடகை எனப்படும். (2 புள்ளிகள்)

உற்பத்திக் காரணிக்கான நிரம்பல் நெகிழ்ச்சி பூச்சியமாக இருந்தால் உற்பத்திக்காரணி பெறுகின்ற வருமானம் முழுவதும் பொருளியல் வாடகையாக இருக்கும். (2 புள்ளிகள்)

(1 புள்ளி)

05) (i) மூலப்பொருட்கள் இடைத்தரப் பொருட்கள் என்பவற்றின் பெறுமதிகள் இவற்றைப் பயன்படுத்தி உற்பத்தி செய்யப்பட்ட முடிவுப் பொருட்களின் பெறுமதிக்குள் அடங்கியிருக்கும் நிலையில் மீண்டும் இவை உற்பத்திக் கணிப்பீட்டில் சேர்க்கப்படுமாயின் அதுவே இரட்டை எண்ணல் எனப்படும். (1 புள்ளி)

- 1) இறுதிப் பெறுமதி முறை :- மூலப்பொருள், இடைத்தரப் பொருள் என்பவற்றின் பெறுமதிகளைக் கணிப்பீட்டில் சேர்க்காமல் இறுதிப் பொருட்கள் சேவைகளின் பெறுமதியை மட்டும் கணிப்பீட்டில் சேர்த்தல். (1 புள்ளி)

- 2) கூட்டப்படும் பெறுமதி முறை :- வாடகை, கூலியும் சம்பளமும், வட்டி, இலாபம் பெறுமானத் தேய்வு என்பவற்றின் பெறுமதிகளை மட்டும் கணிப்பீட்டில் சேர்த்தல்.

(1 புள்ளி)

உற்பத்தி நிறுவனம்	வெளியீட்டுப் பெறுமதி	இடைநிலை உள்ளீடுகளின் பெறுமதி	கூட்டப்பட்ட பெறுமதி
கோதுமைத் தாணியம்	200	00	200
கோதுமை மா	500	200	300
பாண்	900	500	400
கூட்டப்பட்ட பெறுமதி			900
உற்பத்திப் பெறுமதி			900

(2 புள்ளிகள்)

- (ii) நிலையான விலையிலான மொத்த தேசிய உற்பத்தியின் மூலம் பொருளாதார வளர்ச்சியை மதிப்பிடலாம்.

மொத்த உள்நாட்டு உற்பத்தியில் 1ம், 2ம், 3ம் துறைகள் வகிக்கும் சார்பளவுப் பங்களிப்பின் மூலம் பொருளாதாரக் கட்டமைப்பினையும் கட்டமைப்பு மாற்றத்தையும் அறியலாம்.

உற்பத்தித்துறைகளின் சார்பளவு வளர்ச்சியினை அறியலாம்.

காரணி வளப்பங்கீட்டினை அறியலாம்.

எதிர்காலப் பொருளாதார திட்டமிடலுக்கு உதவும்.

சர்வதேச ரீதியாக நாடுகளை ஒப்பிடப் பயன்படும்

(4 புள்ளிகள்)

- (iii) நுகர்வுச் செலவீடு (C)

முதலீட்டுச் செலவீடு (I)

அரசாங்கக் கொள்வனவுச் செலவீடு (G)

தேறிய ஏற்றுமதிகள் (NX)

(3 புள்ளிகள்)

- (iv) அ) $y = C + I + G$ $C = (y + R - T)$

$$y = 200 + 0.75(y + 200 - 0.2y) + 300 + 550$$

$$y = 200 + 0.75(0.8y + 200) 850$$

$$y = 200 + 0.6y + 150 + 850$$

$$y - 0.6y = 1200$$

$$0.4y = 1200$$

$$y = 3000 \text{ m/=}$$

(2 புள்ளிகள்)

ஆ) $T = 0.2y$

$$T = 0.2 \times 3000$$

$$T = 600$$

$$\text{பாதீட்டு நிலுவை} = T - G$$

$$600 - 300 = 300 \text{ m/=}$$

(2 புள்ளிகள்)

இ) $K_I = \frac{1}{1-mpc}$

$$= \frac{1}{1-0.6}$$

$$\frac{1}{0.4} = 2.5$$

(2 புள்ளிகள்)

ஈ) $y = C + I + G + \Delta I$

$$y = 350 + 0.6y + 300 + 550 + 400$$

$$y - 0.6y = 1400$$

$$0.4y = 1600$$

$$y = 4000 \text{ m/=}$$

(2 புள்ளிகள்)

அல்லது

$$KI = 2.5 \times 400$$

$$= 1000$$

∴ வருமானம் 1000 m /= வால் அதிகரிக்கும். அல்லது

3000 + 1000 = 4000 m /= வாகும்.

உப பிரிவு 'ஆ'

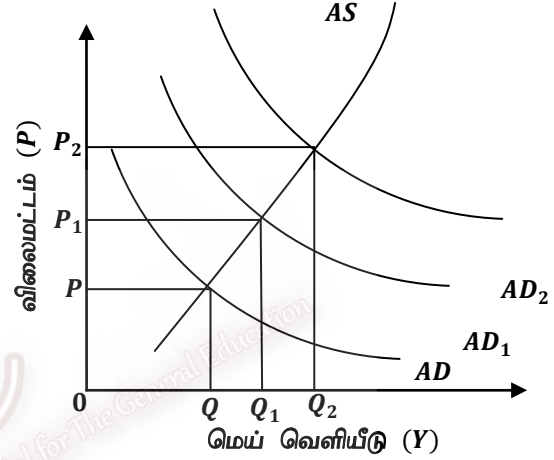
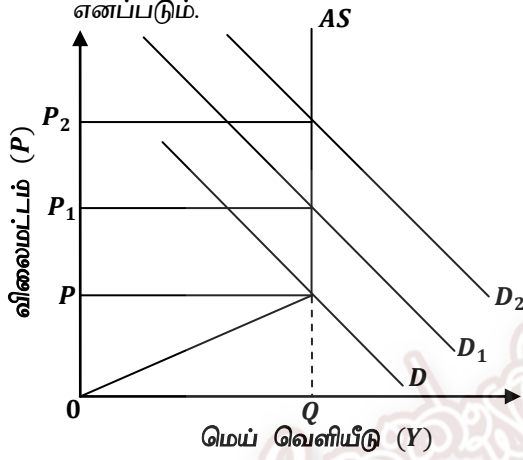
- 06) (i) பரிமாற்று ஊடகமாகத் தொழிற்படல்
பெறுமானத் திரட்டாகத் தொழிற்படல்
பிற்போடப்பட்ட கொடுப்பனவுக் கருவியாகத் தொழிற்படல்
பெறுமான அலகாகத் தொழிற்படல்

(4 புள்ளிகள்)

- (ii) கொடுக்கல் வாங்கல் நோக்கம்
முன்னெச்சரிக்கை அல்லது ஆபத்து நோக்கம்
உத்தேச நோக்கம்

(3 புள்ளிகள்)

- (iii) குறிப்பிட்ட ஒரு பொருளாதாரத்தில் மொத்த நிரம்பலுடன் ஒப்பிடும் போது மொத்தக் கேள்வி அதிகரிப்பால் பொருட்கள் சேவைகளின் விலைகள் உயர்வடைந்து பொது விலைமட்டத்தில் ஏற்படும் தொடர்ச்சியான அதிகரிப்பே கேள்வித்தூண்டல் பணவீக்கம் எனப்படும்.



ஏதாவது ஒரு படத்திற்கு (2 புள்ளிகள்)

- (iv) வட்டி வீதத்திற்கும் ஊகநோக்கப் பணத்திற்கான கேள்விக்குமிடையே எதிர்க்கணியத் தொடர்பு காணப்படும்.

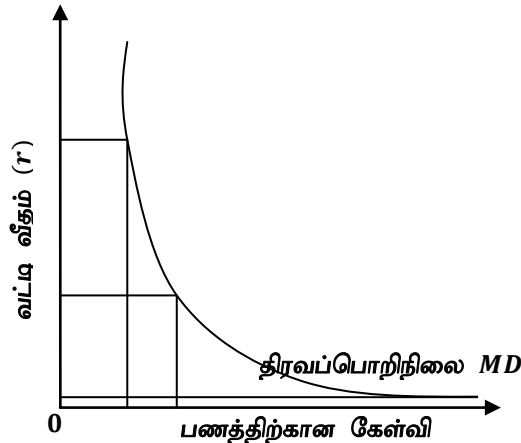
வட்டி வீதம் குறைவாகக் காணப்படும் போது மக்கள் எதிர்காலத்தில் வட்டி வீதம் அதிகரிக்கும் என்ற எதிர்பார்க்கையில் அதிகளவு பணத்தை தம் கைவசம் வைத்திருப்பர் அதாவது பணத்திற்கான கேள்வியை அதிகரிப்பர்.

மாறாக வட்டி வீதம் உயர்வாகக் காணப்படும் போது மக்கள் அப்பணத்தை ஆவணங்கள், பிணைப்பத்திரங்கள் என்பவற்றில் முதலீடு செய்வர். இதனால் பணத்திற்கான கேள்வி குறைவடையும்.

(2 புள்ளிகள்)

ஆகக்குறைந்த வட்டி வீதத்தில் மக்கள் முழுப்பணத்தையும் தமது கைகளிலேயே வைத்திருப்பர். இது 'திரவப்பொறிநிலை' எனப்படும்.

(1 புள்ளி)



(2 புள்ளிகள்)

(v) வர்த்தக வங்கியல்லாத ஏனைய நிதி நிறுவனங்களையும் உள்ளடக்கிய பணநிரம்பலே அதிவிரிந்த (M_4) பண நிரம்பலாகும்.

அரசு வங்கிகள் தவிர்ந்த ஏனைய பொதுமக்களின் கைகளிலுள்ள தாள் உலோக நாணயங்கள் வணிக வங்கிகளிலுள்ள பொதுமக்களின் கேள்வி, நிலையான சேமிப்பு வைப்புக்கள் என்பவற்றுடன் (1 புள்ளி)

வணிகவங்கிகளிலுள்ள வெளிநாட்டு நாணய வைப்புக்கள், உரிமம் பெற்ற சிறப்பியல்பு வாய்ந்த வங்கிகள் மற்றும் நிதிக்கம்பனிகளிலுள்ள வைப்புக்கள் என்பவற்றை உள்ளடக்கியதாகும். (1 புள்ளி)

(vi) உள்நாட்டு வங்கித் தொழில் பிரிவுகளையும் வெளிநாட்டு வங்கித் தொழில் பிரிவுகளையும் உள்ளடக்கியதே விரிந்த பணநிரம்பல் M_2b ஆகும்.

இது பின்வருமாறு கணிப்பிடப்படும்

$$M_2b = M_2 + QMNRFC + RDFCBU \quad (1 \text{ புள்ளி})$$

M_2 = விரிந்த பணநிரம்பல்

$QMNRFC$ = வெளிநாட்டு நாணயக் கணக்கிலுள்ள பொதுமக்களின் தவணை சேமிப்பு வைப்புக்கள்

$RDFCBU$ = வெளிநாட்டு நாணய வங்கி அலகிலுள்ள உள்நாட்டவர்களின் வைப்புக்கள் (1 புள்ளி)

07) (i) அ) $150 + 30 = 180$ மில்லியன் ரூபா

ஆ) $150 + 120 = 270$ மில்லியன் ரூபா

இ) $270 + 800 = 1070$ மில்லியன் ரூபா

ஈ) $1070 + 250 = 1320$ மில்லியன் ரூபா (8 புள்ளிகள்)

(ii) எதிர்காலக் கொடுக்கல் வாங்கல், பாதுகாப்பு, முதலீட்டு நோக்கங்களுக்காக இன்று மக்கள் தமது கொள்வனவு சக்தியினை பணத்தின் வடிவில் திரட்டி வைத்திருத்தலே பணத்தின் பெறுமானத் திரட்டுத் தொழிற்பாடாகும். (1 புள்ளி)

மக்கள் தமது செல்வத்தினை பணம் தவிர்ந்த வேறு வடிவங்களில் அதாவது

காணி கட்டடம் போன்ற சொத்துக்கள்

சேமிப்பு நிலையான வைப்புக்கள்

பங்கு மூலதனம் (1 புள்ளி)

போன்ற நாணயமற்ற சொத்துக்களின் வடிவில் செல்வத்தினை வைத்திருக்க முடியும். இதன் மூலம் வாடகை, வட்டி பங்குலாபம் போன்ற வருமானங்களை உழைக்க முடியும். ஆனால் பண வடிவில் வைத்திருப்பதால் நாணயமற்ற சொத்துக்களின் வடிவில் வைத்திருப்பதன் மூலம் பெறக்கூடிய வாடகை, வட்டி, இலாபம், பங்கிலாபம் போன்ற வருமானங்களே அமையச் செலவாக அமைகின்றது. இதற்கான காரணம் பணத்தின் பூரணத் திரவத் தன்மையாகும். (2 புள்ளிகள்)

(iii) இலங்கை வணிக வங்கிகளின் முதன்மைப் பணிகளாக

1) பொதுமக்களின் வைப்புக்களை ஏற்றல்

2) கடன் மற்றும் முற்பணங்களை வழங்குதல் (2 புள்ளிகள்)

வணிக வங்கிகளின் துணைப் பணிகளாக

1) முகவர் சேவைகளை வழங்குதல்

2) பொதுப் பண்பாட்டுச் சேவைகளை வழங்குதல்

(ஏதாவது இரண்டு காரணங்களுக்கு 2 புள்ளிகள்)

(iv) வணிக வங்கிகள் இரு பிரதான நோக்கங்களைக் கொண்டுள்ளன.

1) இலாபமுழைத்தல்

2) வைப்பாளர் நம்பிக்கையைப் பேணுதல் / திரவத் தன்மையைப் பேணுதல் (1 புள்ளி)

வணிக வங்கிகள் திரவத் தன்மையை பேணும்போது இலாபமீட்டுதல் குறைகின்ற அதேவேளை இலாபத் தன்மையை பேணும்போது திரவத் தன்மை குறைகின்றது. (1 புள்ளி)
உ+ம்:- திரவத் தன்மைமிக்க சொத்தாக வங்கியிடமுள்ள பணம் அமையுமாயின் இலாபம் உழைக்க முடியாது. மாறாக கொடுகடன்கள், முதலீடுகள் என்பவை வங்கிக்கு வட்டி, இலாபம் என்பவற்றைப் பெற்றுத் தரும். ஆனால் முழுவதையும் கடன்களாக வழங்கும்போது திரவத் தன்மைப் பிரச்சினையை ஏற்படுத்தி வாடிக்கையாளரின் நம்பிக்கையை இழக்கச் செய்யும்.

எனவே இரு முரண்பட்ட நோக்கங்களுக்குமிடையில் சமநிலையைப் பேணும் வகையில் சொத்துக்களை ஒழுங்குபடுத்திக் கொள்வதன் மூலமே அது வெற்றி காண்கிறது.

(2 புள்ளிகள்)

- 08) (i) ஒவ்வொரு வணிக வங்கிகளும் தம்மிடம் வரும் வைப்புக்களில் ஒரு பகுதியை ஒதுக்காக வைத்துக் கொண்டு மீதியைக் கடன் வழங்குவதும் இக்கடன்கள் கேள்வி வைப்புக்களிடையே பரிமாற்றம் செய்யப்படுவதால் வங்கித் துறையில் ஆரம்பத்தில் வந்த வைப்பினை விட பலமடங்கு பெறுமதியான கொடுக்கல் வாங்கல்களை மேற்கொள்ளக்கூடிய ஆற்றலை ஏற்படுத்துவதுமான கூட்டுச் செயன்முறையே பணவாக்கமாகும்.

அல்லது

வணிக வங்கிகள் தமது மிகை ஒதுக்கினைக் கடனாக வழங்குவதன் மூலம் தம்மிடம் வருகின்ற ஆரம்ப வைப்பினைப் போன்று பலமடங்கு பெறுமதியான வைப்புக்களை உருவாக்குவதே பணவாக்கமாகும். (4 புள்ளிகள்)

- (ii) வங்கிமுறைமைக்குள் வரும் ஆரம்ப வைப்பின் அளவு

சட்ட ரீதியான ஒதுக்கு வீதம்

வணிக வங்கிகளிடமுள்ள மிகை ஒதுக்கின் அளவு

வங்கிக் கடனுக்காக கேள்வி

வங்கியல்லா நிதி நிறுவனங்களினுடனான பொதுமக்களின் தொடர்பு

மத்திய வங்கியின் கடன் கட்டுப்பாடுகள்

(4 புள்ளிகள்)

- (iii) பொதுமக்களின் வைப்புக்கள்

வெளிநாட்டு வைப்புக்கள்

வங்கிகளுக்கிடையிலான அழைப்புக் கடன்கள்

மீள் கொள்வனவு சந்தை நடவடிக்கைகள்

பங்கு வெளியீடு

செலுத்தப்பட்ட மூலதனம்

(3 புள்ளிகள்)

(iv) அ) அவசியமான ஒதுக்கின் அளவு = $\frac{100000}{100} \times 20 = 20000 m/=$

தற்போதுள்ள ஒதுக்கின் அளவு = 22000 m/=

∴ மிகை ஒதுக்கு = 22000 – 20000 = 2000m/=

மிகை ஒதுக்கின் அளவினால் கடன் விரிவாக்கம் செய்ய முடியும் என்பதால் புதிதாக

வழங்கக்கூடிய உச்சக்கடன் தொகை 2000 மில் ரூபாவாகும். (3 புள்ளிகள்)

ஆ) புதிதாகக் கடன் வழங்கிய பின் வங்கியின் ஐந்தொகை

பொறுப்புக்கள் (மில்லியன் ரூபா)		சொத்துக்கள் (மில்லியன் ரூபா)	
வைப்பு	102000	ஒதுக்கு	22000
		பிணைகள்	38000
		கடன்கள்	42000
மொத்தம்	102000		102000

(3 புள்ளிகள்)

இ) புதிதாக வழங்கப்பட்ட கடன்களுக்கான காசோலைகள் வேறு வங்கியில் வைப்புச் செய்யப்பட்டால் குறித்த வங்கியின் ஐந்தொகை

பொறுப்புக்கள் (மில்லியன் ரூபா)		சொத்துக்கள் (மில்லியன் ரூபா)	
வைப்பு	100000	ஒதுக்கு	20000
		பிணைகள்	38000
		கடன்கள்	42000
மொத்தம்	100000		100000

(3 புள்ளிகள்)

09) (i) தனியார் செலவுகள் என்பது குறிப்பிட்ட உற்பத்தி நடவடிக்கை அல்லது நுகர்வு நடவடிக்கை காரணமாக அந்நடவடிக்கையில் ஈடுபடும் தனிநபரினால் மேற்கொள்ளப்படும் செலவுகள் தனியார் செலவுகள் ஆகும். குறிப்பிட்ட செலவை அக்குறிப்பிட்ட நபர் அல்லது நிறுவனம் பூரணமாகத் தாங்கிக் கொள்வதனால் அது வெளிப்படையான செலவு எனப்படும்.

(2 புள்ளிகள்)

சமூகச் செலவு என்பது குறிப்பிட்ட உற்பத்தி நடவடிக்கை அல்லது நுகர்வு நடவடிக்கை காரணமாக மேற்கொள்ளப்படும் செலவை முழுச் சமூகமும் தாங்கிக் கொள்வதைக் குறிக்கும். இது தனியார் செலவையும் சமூகத்தின் இதர உறுப்பினர்களால் மேற்கொள்ளப்படும் வெளிவாரிச் செலவுகளையும் உள்ளடக்கியதே சமூகச் செலவாகும்.

சமூகச் செலவு = தனியார் செலவு + வெளிவாரிச் செலவு

(2 புள்ளிகள்)

(ii) பொதுப்பண்டங்கள் காணப்படும் நிலமை
வெளிவாரி விளைவுகள் காணப்படும் நிலமை
போட்டிச் சந்தை மறைந்து தனியுரிமை காணப்படும் நிலமை
வருமானப் பங்கீட்டில் பெருமளவு சமமின்மை காணப்படும் நிலமை
பேரினப் பொருளாதார சமமின்மை காணப்படும் நிலமை

(4 புள்ளிகள்)

(iii) சட்ட ரீதியான நடவடிக்கைகள்

வரி விதித்தல்

மாணியம் வழங்குதல்

எதிர்க்கணிய வெளிவாரி விளைவுகளைக் கட்டுப்படுத்த

சட்டரீதியான நடவடிக்கை எடுத்தல்

வரி விதித்தல் மூலம் கட்டுப்படுத்தல்

நேர்க்கணிய வெளிவாரி விளைவுகளை ஊக்குவிக்கக்கூடிய வகையில் மாணியம் வழங்கல்
பொதுப்பண்டங்களின் உற்பத்திக்காக வளங்களை ஒதுக்கீடு செய்தல்

(4 புள்ளிகள்)

(iv) நுகர்வில் போட்டித் தன்மையுள்ள நுகர்வைக் கட்டுப்படுத்தக்கூடிய பொருட்கள் தூய தனியார் பொருட்களாகும்.

உ+ம் :- மேசை, பேனா

நுகர்வில் போட்டித் தன்மையுள்ள நுகர்வைக் கட்டுப்படுத்த முடியாத பொருள் தூய பொதுப் பொருளாகும்.

உ+ம் :- தேசிய பாதுகாப்பு, மணிக்கூட்டுக் கோபுரம்

நுகர்வில் வெளிவாரிச் செலவுகளை உடைய நுகர்வதனால் தனிப்பட்ட செலவை விட சமூகச் செலவு உயர்வாக உள்ள பொருட்கள் சேவைகள் தீங்கிழைக்கும் பண்டங்களாகும். இவை பொருளாதாரப் பண்டங்களாகும்.

உ+ம் :- சிகரெட், மதுபானம்

எதிர்க்கணிய திருப்தியைக் கொண்டுள்ள பயனற்றவை மட்டுமன்றி மனிதனுக்கு உபத்திரமானவை. பயனின்மையை ஏற்படுத்துபவை. பூச்சிய விலையில் எதிர்க்கணிய கேள்வியை ஏற்படுத்துபவை தீயபொருட்களாகும். உ+ம் :- குப்பை கூழம்

(2 புள்ளிகள்)

- (iv) அ) கைத்தொழில் பேட்டைகள் அமைப்பதால் தொழில் வாய்ப்புக்கள் பெருகுதல் தொழிற்சாலைகள் அமைப்பதால் உட்கட்டமைப்பு வசதிகள் விருத்தியடைதல்
ஆ) தொழிற்சாலைக் கழிவுகள், வாயுக்கள் வளிமண்டலத்தில் விடப்படல் மரக் கைத்தொழில்கள் காரணமாக இயற்கைக் காடுகள் அழிவடைதல்
இ) நோய்க்களுக்கெதிரான தடுப்பூசி ஏற்றல் தனியாள் சுகாதாரம்
ஈ) மோட்டார் வாகன ஓட்டத்தால் சூழல் மாசடைதல் மதுபான நுகர்வினால் ஏற்படும் சமூக விரோத செயல்கள் ஏற்படல் (ஒவ்வொரு விடயத்திற்கு ஒரு புள்ளி விதம் 4 புள்ளிகள்)

- 10) (i) மேன்மைப் பண்டங்கள் என்பது உற்பத்தி, நுகர்வு என்பவற்றில் நேர்க்கணிய வெளிவாரி விளைவுகளை ஏற்படுத்துகின்ற பொருட்கள் சேவைகளைக் குறிக்கின்றன.
உ+ம் :- கல்வி, சுகாதாரம், மருத்துவ வசதிகள் (1 புள்ளி)
இவை சமூக நலன்களை மேம்படுத்துவதால் மேன்மைப் பண்டங்கள் எனப்படும். அரசாங்கம் அவற்றை வழங்குவதற்கான காரணம் (1 புள்ளி)
1) சமூக நலன்
கல்வி, சுகாதார, மருத்துவ வசதிகளால் தனியாருக்குக் கிடைக்கின்ற தனிப்பட்ட நலனைவிட சமூகத்திற்குக் கிடைக்கும் நன்மைகள் பெரிதாகும்.
2) சமூக நீதி
பொருளாதாரத்தில் நிலவும் பொருளாதார சமூக சமமின்மைகளைக் குறைப்பதற்கு கல்வி, சுகாதாரம், மருத்துவ வசதிகள் முக்கியமானவையாகும். இவற்றை தனியார் துறையினர் வழங்கும் போது விலை செலுத்த முடியாதோர் இச்சேவைகளைப் பெறமுடியாது என்பதால் அரசே இவற்றை வழங்க வேண்டியுள்ளது. (2 புள்ளிகள்)
- (ii) வருமானம் கூடிய பிரிவினரிடமிருந்து விருத்திமுறை வரியை அறவிட்டு வருமானம் குறைந்த பிரிவினருக்கு மாணியம் வழங்குதல் இழிவுக் கூலிச் சட்டத்தை நடைமுறைப் படுத்தல்
நில உச்ச வரம்புச் சட்டத்தினை நடைமுறைப்படுத்தல்
வருமானம் குறைந்த பிரிவினரைச் சென்றடையக்கூடிய வகையில் சமூகநலத் திட்டங்களை மேற்கொள்ளல் (4 புள்ளிகள்)
- (iii) பொருட்கள் சேவைகள் மீதான நடைமுறைச் செலவு வட்டிக் கொடுப்பனவு நடைமுறை மாற்றல் கொடுப்பனவு (3 புள்ளிகள்)
- (iv) ஒருவரின் வரி செலுத்தும் ஆற்றலுக்கேற்ப வரியினை விதித்தலே வரிவிதிப்பின் நீதித்தன்மை எனப்படும். வெவ்வேறுபட்ட வருமானப் பிரிவினருக்கு வெவ்வேறு அளவிலான வரிகளை விதித்தலே வரிவிதிப்பின் நீதித் தன்மை எனப்படும். இதற்காக விருத்தி முறை அடிப்படையிலான வருமான வரி விதிக்கப்படும். (2 புள்ளிகள்)
அத்தியாவசியப் பொருட்களுக்கு வரி விலக்கு அல்லது குறைந்த வரி வீதத்தை விதித்தல். உயர்ந்த வருமானம் பிரிவினரால் பெரிதும் நுகரப்படும் ஆடம்பரப் பொருட்களுக்கு உயர்ந்த வரி வீதத்தை விதித்தல். (2 புள்ளிகள்)
- (v) பொருளாதார வளர்ச்சியையும் அபிவிருத்தியையும் ஏற்படுத்தல் அல்லது அரசு வருமானத்தைப் பெற்றுக்கொள்ளல்.
நிறைதொழில் மட்டத்தை ஏற்படுத்தல்
விலையுறுதிப்பாட்டினை ஏற்படுத்தல்
வருமானம் மற்றும் செல்வப் பரம்பலில் ஏற்றத் தாழ்வுகளைக் குறைத்தல்
வளப்பகிர்வினை வினைத்திறனாக்குதல்
பொதுப் பொருட்களையும் சமூகநலப் பண்டங்களையும் வழங்கல். (5 புள்ளிகள்)