

සියලු ම හිමිකම් ඇවිරිණි]
 முழுப் பதிப்புரிமையுடையது]
 All Rights Reserved]

බස්නාහිර පළාත් අධ්‍යාපන දෙපාර්තමේන්තුව - කොළඹ අධ්‍යාපන කලාපය බස්නාහිර පළාත් අධ්‍යාපන දෙපාර්තමේන්තුව - කොළඹ අධ්‍යාපන කලාපය බස්නාහිර පළාත් අධ්‍යාපන දෙපාර්තමේන්තුව - කොළඹ අධ්‍යාපන කලාපය බස්නාහිර පළාත් අධ්‍යාපන දෙපාර්තමේන්තුව - කොළඹ අධ්‍යාපන කලාපය
 Western Provincial Education Department - Colombo Educational Zone Western Provincial Education Department - Colombo Educational Zone Western Provincial Education Department - Colombo Educational Zone Western Provincial Education Department - Colombo Educational Zone
 மேல் மாகாணக் கல்வித் திணைக்களம் - கொழும்பு கல்வி வலயம் மேல் மாகாணக் கல்வித் திணைக்களம் - கொழும்பு கல்வி வலயம் மேல் மாகாணக் கல்வித் திணைக்களம் - கொழும்பு கல்வி வலயம் மேல் மாகாணக் கல்வித் திணைக்களம் - கொழும்பு கல்வி வலயம்
 Western Provincial Education Department - Colombo Educational Zone Western Provincial Education Department - Colombo Educational Zone Western Provincial Education Department - Colombo Educational Zone Western Provincial Education Department - Colombo Educational Zone

දෙවන වාර ඇගයීම් - 2016 இரண்டாம் தவணை மதிப்பீடு - 2016 Second Term Evaluation - 2016		
10 ශ්‍රේණිය தரம் 10 Grade 10	නාට්‍ය හා රංග කලාව 1 පත්‍රය கணிதம் வினாத்தாள்-1 Drama & Theatre - 1	පැය එකයි ஒரு மணித்தியாலம் one Hour

සැලකිය යුතුයි :-

- i. සියලු ම ප්‍රශ්නවලට පිළිතුරු සපයන්න.
 - ii. අංක 1 සිට 40 තෙක් ප්‍රශ්නවල දී ඇති (1), (2), (3), (4) පිළිතුරු වලින් නිවැරදි හෝ වඩාත් ගැලපෙන පිළිතුර තෝරන්න.
 - iii. ඔබට සැපයෙන උත්තර පත්‍රයේ එක් එක් ප්‍රශ්නය සඳහා දී ඇති කව අතුරින් ඔබ තෝරාගත් පිළිතුරෙහි අංකයට සැසඳෙන කවය තුළ x යොදන්න.
 - iv. එම උත්තර පත්‍රයේ පිටුපස දී ඇති අනෙක් උපදෙස් ද සැලකිල්ලෙන් කියවා ඒවා පිළිපදින්න.
01. හරත මුණියේ නාට්‍ය ශාස්ත්‍රයේ හඳුන්වා දී ඇති තෙවැරැම් රංගන විශේෂයන් වන්නේ,

1) නෘත්ත, අභිනය, ඉරියව්	2) නෘත්‍ය, වලනය, හැඟීම්
3) නෘත්ත, නෘත්‍ය, නාට්‍ය	4) සමාරෝපය, අභිනය, වලනය
 02. සුඛ : දුක්ඛ : ආදී ලෝක ස්වභාවය අභිනය මාර්ගයෙන් ප්‍රකාශ කිරීම.

1) නෘත්ත යනුවෙන් දක්වා ඇත.	2) අභිනය යනුවෙන් දක්වා ඇත.
3) නාට්‍ය යනුවෙන් දක්වා ඇත.	4) නෘත්‍ය යනුවෙන් දක්වා ඇත.
 03. ආදරය, ශෝකය, කෝපය, හය, ත්‍රාසය ආදී හැඟීම් ප්‍රේක්ෂකයා වෙතට ප්‍රධාන වශයෙන් ඉදිරිපත් කලහැකි වන්නේ,

1) වාචික අභිනය තුළිනි.	2) ආංගික අභිනය තුළිනි.
3) සාත්තවික අභිනය තුළිනි.	4) ආභාර්ය අභිනය තුළිනි.
 04. නළුවකු විසින් ඉදිරිපත් කරන කිසිම අභිනයකට මුල් තැනක් නොදුන් අපේ පැරණි නාටක විශේෂය වන්නේ,

1) කෝලම් ජන නාටකය.	2) රුකඩ ගැමි නාටකය.
3) සොකරි ගැමි නාටකය.	4) නාඩගම් ගැමි නාටකය.
 05. එදිරිවිරි සරත්චන්ද්‍රයන්ගේ මනමේ නාට්‍යය අයත් වනුයේ,

1) බැලේ නාට්‍ය වලට ය.	2) නාට්‍ය ධර්ම නාට්‍ය වලට ය.
3) ලෝක ධර්ම නාට්‍ය වලට ය.	4) මිශ්‍ර ශෛලියේ නාට්‍ය වලට ය.
 06. අපේකම ඇතුලත් වූ දේශීය ජන නාට්‍ය දෙවර්ගය

1) සොකරි - කෝලම්	2) නාඩගම් - නූර්ති
3) මුද්‍රා නාට්‍ය - ගිත නාට්‍ය	4) තාත්වික - ශෛලිගත
 07. ලෝක ධර්ම නාට්‍යයෙක් යයි අප හඳුනාගන්නේ,

1) ගිතාත්මක හා තාලානුරූපී බව නිසාය	2) වචනවල සංවේදී බව නිසාය
3) වචන හා අංග වලන වල ස්වභාවික හා විශේෂී බව නිසාය.	
4) ප්‍රේක්ෂකයා තුල හාසය මෙන්ම කුතුහලය මතු කරන නිසාය.	
 08. ලෝකධර්ම හා නාට්‍ය ධර්ම ශෛලීන් දෙකට ම පොදුවූ නාට්‍යයක් වන්නේ,

1) නරී බැනා නාට්‍ය වේ.	2) ලෝම හංස නාට්‍ය වේ.
3) මනමේ නාට්‍ය වේ.	4) කැලණි පාලම නාට්‍ය වේ.

09. වර්තමාන වේදිකාවේ නාට්‍යයක් නිෂ්පාදනය කරන ඇතැම් අයගේ අකාර්ථක වූ අභිප්‍රාය වී ඇත්තේ,
 1) මනා ප්‍රේක්ෂක රස වින්දනයක් ලබාදීම ය. 2) ආර්ථික වාසි සලසා ගැනීම ය.
 3) මිනිසුන්ට ආදර්ශවත් යමක් ඉදිරිපත් කිරීම ය. 4) ඉතා අලුත් යමක් ඉදිරිපත් කිරීම ය.
10. රංග ක්‍රීඩාවක් කිරීමෙන් ලැබෙන එක් ප්‍රයෝජනයක් සේ සැලකිය හැක්කේ,
 1) සාමූහිකව බව හා සුභද්‍රිඛි බව ඇතිවීම ය.
 2) තනිවම දක්ෂතා පෙන්වීම ය.
 3) නළුවන් වෙහෙසට පත් කිරීම ය.
 4) නළුවන් තෝරාගැනීමට කරන උපක්‍රමයක් වීම ය.
11. හුස්ම ඉහලට ගැනීම පහලට හෙළීම තුළින් සිදු කරනු ලබන්නේ,
 1) ශ්වසනය පිළිබඳ අභ්‍යාසයකි. 2) කට හඬ පිළිබඳ අභ්‍යාසයකි.
 3) සංවේදනය පිළිබඳ අභ්‍යාසයකි. 4) ඇවිදීමේ අභ්‍යාසයකි.
12. එක් එක් ඉන්ද්‍රියයන්ට ගෝචර වන අරමුණු අතර නොගැලපෙන පිළිතුර වන්නේ,
 1) ඇසට දැකීම හෙවත් රූප
 2) නාසයට ආක්‍රාණය හෙවත් ගඳ සුවඳ
 3) දිවට රස හෙවත් ඇඹුල්, ජෛව රස
 4) මනසට ස්පර්ෂය හෙවත් වේදනාව, සිත, උෂ්ණ
13. විවිධ හඬ පිළිබඳ ව යොමු වීම රංග අභ්‍යාසයේදී ඉතා වැදගත් වේ.
 මින් ආධුනික නළුවාගේ කිනම් ඉන්ද්‍රියයක් දියුණු කරගත හැකිවේ ද?
 1) ශ්‍රවණේන්ද්‍රිය 2) ආක්‍රාණය 3) රූප ඉන්ද්‍රිය 4) මනස
14. අනුකරණ ක්‍රියාවලිය කුඩා කාලයේදී ම අප ඉගෙන ගන්නේ,
 1) පාසලේදී ය. 2) නිවසේදී ය. 3) නාට්‍ය වේදිකාවේදී ය. 4) ක්‍රීඩා පිටියේදී ය.
15. කතන්දරයක් හා නවකතාවක් තුළින් නාට්‍යයක් වෙන් කර හඳුනා ගත හැකි ප්‍රධාන කරුණක් වන්නේ,
 1) යම්කිසි අවස්ථාවක් හෝ සිද්ධියක් සතර අභිනය යොදා ගනිමින් ශ්‍රව්‍ය දෘෂ්‍ය මාධ්‍යයෙන් ඉදිරිපත් කිරීම.
 2) යම්කිසි සිද්ධි මාලාවක් වරින්වර අසා දැන ගැනීම.
 3) පෙළ රචනය තුළ අවස්ථා ගොඩ නැංවීම.
 4) කියවා හැකි පමණින් විත්තරූප මවා ගැනීම.
16. අභිරූපන රංගයක් ඉදිරිපත් කිරීමේදී නළුවාගේ මුහුණ
 1) වෙස් මුහුණක් සේ විශේෂිත ව නිර්මාණය කරයි.
 2) මුහුණේ කිසිදු වෙනසක් සිදු නොකරයි.
 3) ලෝක ධර්මී ස්වරූපයෙන් මුහුණ සකස් කරයි.
 4) නාට්‍ය ධර්මී ස්වරූපයෙන් වර්ණ කිපයක් භාවිතා කිරීමෙන් මුහුණ අංග රචනා කරයි.
17. නාට්‍යයක් කුමන පැත්තට පෙරලේදෝයි කුතුහලය ප්‍රේක්ෂකයා තුළ ඇතිවන අවස්ථාව හැදින්විය හැක්කේ,
 1) නාට්‍යයේ අවසානය ලෙස ය. 2) නාට්‍යයේ ගැටු ම ලෙස ය.
 3) නාට්‍යයේ දෙගිඩියාව ලෙස ය. 4) නාට්‍යවිභ අවස්ථාව ලෙස ය.
18. නාට්‍ය අධ්‍යක්ෂවරයකු තුළ ඇතිවන විශ්වාසය තහවුරු කරන්නට මූලිකව පියවර ගන්නේ,
 1) නළුවා විසිනි. 2) පෙළ රචකයා විසිනි.
 3) ප්‍රේක්ෂකයා විසිනි. 4) වේදිකා පරිපාලක විසිනි.
19. කුවේණි, ගුරු තරුව, රාජ කපුරු, මුදු පුත්තු යනාදී නාට්‍ය ඇතුළත් වන්නේ,
 1) මිශ්‍ර ශෛලියට ය. 2) නාට්‍ය ධර්මී ශෛලියට ය.
 3) ලෝකධර්මී ශෛලියට ය. 4) ගිත නාට්‍ය ශෛලියට ය.
20. තාත්ත්වික නාට්‍යයේ පුරෝගාමියා ලෙස සැලකිය හැක්කේ,
 1) බන්ධුල ජයවර්ධන 2) හෙන්රි ජයසේන
 3) සුගතපාල ද සිල්වා 4) සුනන්ද මහේන්ද්‍ර

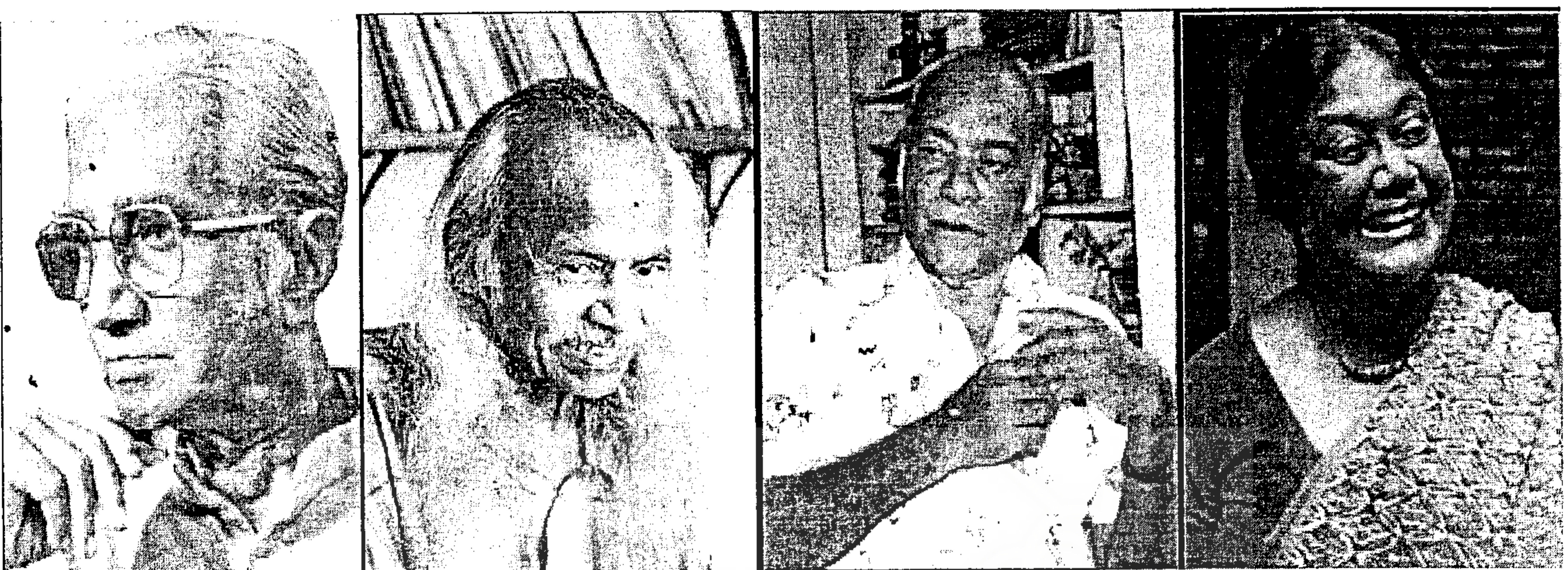
21. ප්‍රකාශනාත්මක අංග වලනය ඇතුළත් නාට්‍ය විශේෂය වන්නේ,
 1) ගීත නාට්‍ය 2) මුද්‍රා නාට්‍ය 3) ශෛලිගත නාට්‍ය 4) ටෙලි නාට්‍ය
22. ආනුෂංගික ශිල්පීන් දෙදෙනෙකු වන්නේ,
 1) අධ්‍යක්ෂ සහ නිෂ්පාදක 2) අර්ථපති හා වේදිකා පාලක
 3) රංගාලෝකකරණ ශිල්පියා සහ අංග රචකයා 4) සහාය අධ්‍යක්ෂ සහ සහාය නිෂ්පාදක
23. වේදිකා අලංකරණය, සංගීතය, ආලෝකය, වේදිකා පාලනය ඒකාබද්ධ කරනුයේ
 1) නාට්‍ය රචකයා ය. 2) අධ්‍යක්ෂවරයා ය. 3) නළුවා ය. 4) සංගීතඥයා ය.
24. සන්නි යකුම් යාගය හෙවත් දහඅට සන්නිය මුලින් ම කරනු ලැබූ බවට ජනප්‍රවාදය තුළින් මතු කර දක්වන්නේ,
 1) විශාලා මහනුවර තුන් බිය හා සම්බන්ධව නැගෙන කතාව තුළිනි.
 2) මහා සම්මත රජු හා සම්බන්ධ කතාව තුළිනි.
 3) කුවේණිය සරණ පාවා ගැනීම සම්බන්ධ කතාව තුළිනි.
 4) සේරමානි රජු හා සම්බන්ධ කතාව තුළිනි.
25. වමන පොත සහ සුරත කුඩියද - අනෙක බරණින් සැරසුනා වඩිග දේසේ නිපුණ බමුණෙක් - මෙරඟ මඩලට පැමිණුනා මෙම ගීතය අයත් වන්නේ,
 1) සුනියම් ගාන්ති කර්මයට ය. 2) දෙවොල් මඩු ගාන්ති කර්මයට ය.
 3) ලෝකධර්මී ශෛලියට ය. 4) මහ සොහොන් සමයමට ය.
26. හෙල ගැඹුරැයි පුත නොබලන් - හෙලවෙනකොට වැල් පාලම අපට පුතේ මහක් නැතේ - මේ මහ හැර යමන් පුතේ මෙම ගීත බණ්ඩිය ඇතුළත් වන නාට්‍යය වන්නේ,
 1) ඵලොව ගිනින් මෙලොව ආවා. 2) කදා වළලු.
 3) ඒකට මට හිනා හිනා. 4) හුණුවටයේ කතාව.
27. ගාන්ති කර්මවලට අයත් අන්තර් රංග අවස්ථාවක් ලෙස යක්කම් පෙළපාලිය වැදගත් වේ. යක්කම් පෙළපාලි ඇතුළත් ගාන්ති කර්මය වන්නේ,
 1) කොහොඹා කංකාරිය 2) දෙවොල් මඩුව
 3) සුනියම් යාගය 4) පුනා මඩුව
28. දොරකඩ අස්න ඉදිරිපත් කරන පුද්ගලයා හැඳින්වෙන්නේ,
 1) දේව දුතයා ලෙස ය. 2) හඬ දුතයා ලෙස ය.
 3) බහු භූතයා ලෙස ය. 4) කවි කාරයා ලෙස ය.
29. රූකඩ නාට්‍යය ක ප්‍රධාන ශිල්පියා වන්නේ,
 1) කෝනංගී ය. 2) සුත්‍රධාර ය. 3) පොතේ ගුරා ය. 4) හඬ දුතයා ය.
30. පහතර නර්තන ශෛලිය ට ආවේණික වූ බෙරය විවිධ නම් වලින් හඳුන්වයි. මීට නොගැලපෙන නම වන්නේ කුමක්ද ?
 1) යක් බෙරය 2) දෙවොල් බෙරය
 3) කෝෂක බෙරය 4) ගැට බෙරය
31. නාට්‍යමය අංග අන්තර්ගත බෞද්ධ පුජා කර්මයක් නොවන්නේ,
 1) සති පිරිත් පිංකම හා දොරකඩ අස්න. 2) ආලවක දමන ය.
 3) ආසන දෙකේ බණ. 4) සෙත් පිරිත් දේශන ය.
32. දහඅට සන්නියට අයත් නොවන අංගයකි.
 1) ජල සන්නිය හා කොර සන්නි ය. 2) පිත් සන්නිය හා වාත සන්නි ය.
 3) උක්කුනියා හා දුක්කුනියා ය. 4) නාග සන්නිය හා දේව සන්නි ය.

33. කොපර කොපර පිපිකද්දා - පස්ස බැලුවොත් දෙසකද්දා
මෙම ගීතය ට අනුව කියවෙන රංග ක්‍රීඩකාව ට සමාන විය හැක්කේ,
1) ලේන්සු හැංගීම වේ 2) එළවන් කැම වේ
3) වක්ගුඩු පැනීම වේ 4) මේවර කෙලිය වේ

34. රංගාලෝකය නාට්‍යයක ට යොදාගනු ලබන අරමුණක් නොවනුයේ,
1) වේදිකාව ආලෝකමත් කිරීම 2) අදාල වාතාවරණයක් මැවීම
3) පසුතල ශබ්ද මෙහෙයවීම 4) භාවයන් උද්දීපනය කිරීම

පහත දැක්වෙන ඡායාරූප ආශ්‍රයෙන් අංක 35 සිට 40 දක්වා ප්‍රශ්නවලට පිළිතුරු සපයන්න.

A B C D



35. මෙහි A අකුරෙන් දැක්වෙන නාට්‍යකරු වන්නේ,
1) පරාක්‍රම නිරිඤ්ජල මහතා ය. 2) එදිරිවිර සරච්චන්ද්‍ර මහතා ය.
3) හෙන්රි ජයසේන මහතා ය. 4) දයානන්ද ගුණවර්ධන මහතා ය.
36. මෙහි B අකුරෙන් දැක්වෙන නාට්‍යකරු වන්නේ,
1) පරාක්‍රම නිරිඤ්ජල මහතා ය. 2) හෙන්රි ජයසේන මහතා ය.
3) සුගතපාල ද සිල්වා මහතා ය. 4) ජයලත් මනෝරත්න මහතා ය.
37. මෙහි D අකුරෙන් දැක්වෙන රූපන ශිල්පිනිය වන්නේ,
1) මාලනි ෆොන්සේකා මහත්මිය. 2) වාන්දනි සෙනෙවිරත්න මහත්මිය.
3) සෝමලතා සුභසිංහ මහත්මිය. 4) කෝමලනා ප්‍රනාන්දු මහත්මිය.
38. මෙහි C අකුරෙන් දැක්වෙන නාට්‍යකරුවා වන්නේ,
1) ලුණේ මුලත්සිංහල මහතා ය. 2) සුගතපාල ද සිල්වා මහතා ය.
3) හෙන්රි ජයසේන මහතා ය. 4) බන්ධුල ජයවර්ධන මහතා ය.
39. මෙහි B අකුරෙන් දැක්වෙන නාට්‍යකරුවාගේ විශේෂත්වය වන්නේ,
1) ලංකාවේ ජන නාටක ආරම්භ කිරීම ය. 2) පරිවර්තන නාට්‍යකරුවකු ලෙස ප්‍රසිද්ධ වීම ය.
3) තාත්වික නාට්‍ය සම්ප්‍රදාය හඳුන්වා දීම ය. 4) ඉංග්‍රීසි වේදිකා නාට්‍යකරුවකු වීම ය.
40. මෙහි D අකුරෙන් දැක්වෙන ශිල්පිනියගේ නාට්‍ය දෙකක් වන්නේ,
1) නරිබානා - පුංචි අපට දැන් තේරෙයි. 2) සෙල්ලං ලෙල්ලං - පුංචි අපට දැන් තේරෙයි.
3) විකෘති , රතු හැට්ටිකාරී. 4) තොප්පි වෙලෙන්දා - පුංචි අපට දැන් තේරෙයි.

බස්නාහිර පළාත් අධ්‍යාපන දෙපාර්තමේන්තුව - කොළඹ අධ්‍යාපන කලාපය බස්නාහිර පළාත් අධ්‍යාපන දෙපාර්තමේන්තුව - කොළඹ අධ්‍යාපන කලාපය බස්නාහිර පළාත් අධ්‍යාපන දෙපාර්තමේන්තුව - කොළඹ අධ්‍යාපන කලාපය
 Western Provincial Education Department - Colombo Educational Zone Western Provincial Education Department - Colombo Educational Zone Western Provincial Education Department - Colombo Educational Zone
 மேல் மாகாணக் கல்வித் திணைக்களம் - கொழும்பு கல்வி வலயம் மேல் மாகாணக் கல்வித் திணைக்களம் - கொழும்பு கல்வி வலயம் மேல் மாகாணக் கல்வித் திணைக்களம் - கொழும்பு கல்வி வலயம்
 Western Provincial Education Department - Colombo Educational Zone Western Provincial Education Department - Colombo Educational Zone Western Provincial Education Department - Colombo Educational Zone
 மேல் மாகாணக் கல்வித் திணைக்களம் - கொழும்பு கல்வி வலயம் மேல் மாகாணக் கல்வித் திணைக்களம் - கொழும்பு கல்வி வலயம் மேல் மாகாணக் கல்வித் திணைக்களம் - கொழும்பு கல்வி வலயம்
 Western Provincial Education Department - Colombo Educational Zone Western Provincial Education Department - Colombo Educational Zone Western Provincial Education Department - Colombo Educational Zone
 இணைப்புகள் - 2016

10 ශ්‍රේණිය தரம் 10	නාට්‍ය හා රංග කලාව 11 පත්‍රය கணிதம் வினாத்தாள்-11 Drama & Theatre - Paper 11	පැය දෙකයි ஒரு மணித்தியாலம் Two Hours
------------------------	---	--

පළමුවන ප්‍රශ්නය හා තවත් ප්‍රශ්න 4 ක් ඇතුළුව ප්‍රශ්න පහකට පිළිතුරු සපයන්න.

01. පහත සඳහන් සංවාද ඛණ්ඩය කියවා අසා ඇති ප්‍රශ්නවලට පිළිතුරු සපයන්න.
 - A- මේ සකියා තනිකඩයෙක්ද ?
 - B- ඔව්, සුන්දරී අර අගුටුමිට්ටාට පුළුවන්ද ස්ත්‍රීකයක් රක්ෂා කිරීමට ?
 - A- ඒ මිට්ටාට මාගේ සිතෙහි කිසිදු ආලයක් නොමැත්තේය. එසේ වුවත්
 - B- එසේ වුවත් කියා අන්ද මන්ද වූයේ කිමද ? සුන්දරිය කිය යුත්තක් ඇතිනම් නොසඟවා වහා පවසන්න.
 - A- සකියා: මට සැඟවිය යුත්තක් නොමැත. එසේ වුවත් ඒ අගුටු මිට්ටා මා ලබාගත්තේ සත් වසක් මං වෙනුවෙන් දුක්විද; බව සිහිපත් වූ විට
 - B- සුන්දරිය, ඒ ගැන කනස්සල්ලට පත් නොවන්න. ඒ මිට්ටා සත් වසක් වළං සේදුවාට කුලිය වශයෙන් මාගේ අමුණු සයක ගොඩ ඉඩමිද හතර පැලක මඩ ඉඩමිද ඔහුට පවරා දෙන්නෙමි. ඒ නිසා සිත් සංතෝසින් මා සමඟ එන්න. සුන්දරිය මාගේ බිරිඳ වන්න.
 - i. ඉහත සඳහන් සංවාදය අයත් නාට්‍ය නම් කරන්න. (ලකුණු 01)
 - ii. එම නාට්‍ය කාගේ නිර්මාණයක්ද ? (ලකුණු 01)
 - iii. මෙම නාට්‍යයේ මුල් රචයා හා නිෂ්පාදක වරයා කවුරුන්ද ? (ලකුණු 01)
 - iv. මෙහි සඳහන් A හා B වර්ත දෙක නම් කරන්න. (ලකුණු 01)
 - v. සකියා යනුවෙන් ආමන්ත්‍රණය කරන්නේ කිනම් වර්තයටද ? (ලකුණු 01)
 - vi. A වර්තය අගුටු මිට්ටා කෙරේ දක්වන්නේ කිනම් ආකල්පයක්ද ? (ලකුණු 01)
 - vii. B වර්තය කිනම් ආකාරයක වර්තයක්ද ? (ලකුණු 01)
 - viii. අගුටු මිට්ටා යනුවෙන් අර්ථ දක්වන්නේ කවුරුන්ද ? (ලකුණු 01)
 - ix. මෙම නාට්‍යයේ එන තවත් වර්ත දෙකක් නම් කරන්න. (ලකුණු 02)
 - x. මෙහි එන තනිකඩයෙක්, සත් වසක්, අමුණු සයක් හා හතර පැලක් යන වචන අර්ථ දක්වන්න. (ලකුණු 02)

මුළු ලකුණු = 12
02. ලංකාවේ ශාන්ති කර්ම උසිරට, පහතරට, සබරගමු වශයෙන් ප්‍රධාන කොටස් තුනකට බෙදා දැක්විය හැකිය.
 - i. උසිරට, පහතරට හා සබරගමු සම්ප්‍රදායවල ශාන්ති කර්ම දෙක බැගින් නම් කරන්න. (ලකුණු.03)
 - ii. ඉන් එක් පහතරට ශාන්ති කර්මයක නාට්‍යමය ජවනිකා නම් කර එක් ජවනිකාවක් විස්තර කරන්න. (ලකුණු.05)
 - iii. නාට්‍යමය ජවනිකාවක අන්තර්ගත නට්‍යෝචිත ලක්ෂණ කෙටියෙන් පැහැදිලි කරන්න. (ලකුණු .04)

(ලකුණු .12)

03. රංග අභ්‍යාසවල යෙදීම ආධුනික නළුවාට පමණක් නොව ප්‍රවීණ නළුවාටද අවශ්‍යය වේ.
 i. රංග අභ්‍යාස වර්ග 4 ක් නම් කරන්න. (ලකුණු 02)
 ii. රංග ක්‍රීඩා වර්ග 4 ක් නම් කරන්න. (ලකුණු 02)
 iii. රංග අභ්‍යාස කිරීමේ වැදගත්කම කරුණු 4 ක් යටතේ පැහැදිලි කරන්න. (ලකුණු 08)
04. i. වර්තමානයේ නාට්‍ය නිෂ්පාදනයක වැදගත්ම පුද්ගලයා ලෙස සැලකෙන්නේ කවරෙක්ද ? (ලකුණු 01)
 ii. ඔහුට සහය වන ශිල්පීන් /කලාකරුවන් හඳුන්වන නම කුමක්ද ? ඔවුන් හතර දෙනෙකු නම් කරන්න. (ලකුණු 05)
 iii. තෝරාගන්නා ලද නාට්‍ය පිටපතක් නාට්‍ය නිෂ්පාදනය දක්වා විකාශය වීමේ පියවර පිළිවෙලින් සඳහන් කරන්න. (ලකුණු 06)
05. පහත සඳහන් කලාකරුවන්ගෙන් ඔබ කැමති කලාකරුවන් දෙදෙනෙක් පිළිබඳ විස්තර කරන්න.
 i. මහාචාර්ය සරච්චන්ද්‍ර මහතා ii. සුගතපාල ද සිල්වා මහතා
 iii. ගාමිණී හත්තෙට්ටුවගම මහතා iv. විජේරත්න වරකාගොඩ මහතා
06. i. ශ්‍රී ලංකාවේ බිහිවූ නාට්‍ය ධර්මී හා ලෝක ධර්මී නාට්‍ය දෙක බැගින් නම් කරන්න. (නාට්‍ය හතර රචකයන් හතර දෙනෙකුගේ විය යුතුය) (ලකුණු 04)
 ii. ඔබ සඳහන් කල නාට්‍යවල රචකයන් ලියා දක්වන්න. (ලකුණු 04)
 iii. නාට්‍ය ධර්මී හා ලෝකධර්මී රංග ශෛලීන් දෙකේ ඇති වෙනස්කම් 6 ක් වත් ඇතුළත් වනසේ වගු ගත කරන්න. (ලකුණු 06)
07. ශක්ති සහ ශ්‍රබෝධ අසල්වැසි පවුල් දෙකක දරුවෝය. එම පවුල් දෙක අමනාපයෙන් පසුවෙති. ශක්තියේ මිතුරන් පිරිසක් පැමිණ ඔවුන්ගේ නිවෙස ඉදිරිපිට ක්‍රීඩාංගනයේ ක්‍රිකට් ගසති. බෝලය රුවන්ගේ වත්තට වැටුණු බව යහළුවන් ශක්තිට පවසයි. ඉන්පසුව
 ඉහත සඳහන් කතා සැකිල්ල උපයෝගී කරගෙන කැමති අවසානයක් කරා කෙටි නාට්‍ය පිටපතක් රචනා කරන්න.
 i. රංග විධාන (ලකුණු 03)
 ii. නාට්‍ය අවස්ථා (ලකුණු 04)
 iii. සංවාද යොදාගැනීම (ලකුණු 04)
 iv. සුදුසු නමක් යෙදීම (ලකුණු 01)