

බස්නාහිර පළාත් අධ්‍යාපන දෙපාර්තමේන්තුව
 மேல் மாகாணக் கல்வித் திணைக்களம்
 Department of Education - Western Province

වර්ෂ අවසාන ඇගයීම ஆண்டிறுதி மதிப்பீடு - 2015 Year End Evaluation			
ශ්‍රේණිය } தரம் } 06 Grade }	විෂයය } பாடம் } Subject }	පත්‍රය } வினாத்தாள் } I, II Paper }	කාලය } காலம் } Time } පැය 02
නම :-		විභාග අංකය :-	

සැලකිය යුතුයි:

- I කොටසේ ප්‍රශ්න සියල්ලටම පිළිතුරු සපයන්න.
- අංක 1-20 දක්වා ප්‍රශ්න සඳහා දී ඇති පිළිතුරු අතරින් වඩාත් නිවැරදි පිළිතුර තෝරා යටින් ඉරක් අඳින්න.

I කොටස

- (01) ලංකා ඉතිහාසය ඉගෙනීමට ඇති සාහිත්‍ය මූලාශ්‍රය අතර පැරණිම මූලාශ්‍රය වන්නේ මින් කුමක් ද?

(1) මහාවංසය	(2) චූළවංසය
(3) දීපවංසය.	(4) ථූප වංසය
- (02) වානර-පවුලකින් මානව පරම්පරාවක් බිහිවීමට බලපෑ එක් හේතුවක් වූයේ,

(1) පෘථිවිය උණුසුම් වී තිබීම නිසා ආහාර හිඟවීමයි.
(2) ජේලියෝසොයික යුගයේ පැවති දේශගුණ විපර්යාසයයි.
(3) මහා හිමයුගයේ පැවති දේශගුණ විපර්යාසයයි.
(4) උණුසුම්ව තිබූ පෘථිවිය ක්‍රමයෙන් සිසිල් වීමයි.
- (03) ගින්දර භාවිතා කිරීම පිළිබඳ ප්‍රථමයා වීමේ ගෞරවය හිමිවන්නේ කුමන මානවයාට ද?

(1) ඔස්ට්‍රලෝපිනිකස් මානවයාට	(2) හෝමෝ ඉරෙක්ටස් මානවයාට
(3) හෝමෝ නෙලන්ද්‍රිස් මානවයාට	(4) හෝමෝ නියැන්ඩතාලන්සිස් මානවයාට
- (04) මධ්‍ය ශිලා යුගයේ මිනිසාගේ විශේෂ දක්ෂතාවක් දක්වන පිළිතුර කුමක් ද?

(1) දූව දඩු හා කොළ අතු භාවිතා කොට නිවාස සාදා ගැනීම.
(2) ආහාර සොයාගැනීමේ ප්‍රධානම මාර්ගය දඩයම් වීම.
(3) කුරක්කන් වැනි ධාන්‍ය වර්ග වගා කිරීම.
(4) ආගමික කටයුතු වලට නැඹුරු වීම.
- (05) පුරාණ කාලයට අයත් මැටියෙන් සෑදූ දෑකැත්තක් හමුවී ඇත්තේ කුමන ප්‍රදේශයෙන් ද?

(1) අප්‍රිකාවේ ගල් ගුහාවකින් ය.	(2) ඊශ්‍රායලයේ ගල් ගුහාවකින් ය.
(3) චීනයේ ගල් ගුහාවකින් ය.	(4) මෙක්සිකෝවේ ගල් ගුහාවකින් ය.
- (06) ලෝකයේ පැරණිතම සාහිත්‍ය කෘතිය ලෙස සැලකෙන්නේ,

(1) ශ්‍රී ලංකා ඉතිහාසය ලියැවුණු මහාවංසයයි.
(2) හමුරාබි පාලකයාගේ නීති සංග්‍රහයයි.
(3) ඉන්දියාවේ ලියවුන වේද ග්‍රන්ථයි.
(4) ගිල්ගමේෂ් රජු පිළිබඳ ලියා ඇති විරකතාවයි.

- (07) ඉන්දියන් සාගරයේ දූපතක් වූ අපේ රටට මුල්ම මිනිසුන් පැමිණ ඇත්තේ,
- (1) ක්‍රි.පූ. 600 දී පමණ ය. (2) මීට වසර 30,000 පමණ පෙර ය.
- (3) ක්‍රි.පූ. 1,250 ට පමණ පෙර ය. (4) මීට වසර 1,25000කට පමණ පෙර ය.

- (08) ගොවිතැන් කිරීමට හුරුවූ අපේ රටේ පැරණිතම ජනතාව ජීවත් වූ බවට සාධක හමුවන්නේ,
- (1) කඳුකර ප්‍රදේශවලින් ය. (2) උතුරු ප්‍රදේශ වලින් ය.
- (3) වියළි කලාපයෙන් ය. (4) වෙරළබඩ ප්‍රදේශ වලින් ය.

- (09) ලෝකයේ විවිධ ප්‍රදේශවල ජීවත්වන හෝමෝසාපියන් වරුන්ගේ වර්ග හතරක් පහත ABCD පින්තූරවලින් දක්වා ඇත.



මෙම වර්ග හතර අනුපිළිවෙලින් පෙන්වන පිළිතුර තෝරන්න.

- (1) නිග්‍රොයිඩ්, මොංගොලොයිඩ්, කොකසොයිඩ්, ඔස්ට්‍රොලොයිඩ්
- (2) ඔස්ට්‍රොලොයිඩ්, නිග්‍රොයිඩ්, කොකසොයිඩ්, මොංගොලොයිඩ්
- (3) කොකසොයිඩ්, නිග්‍රොයිඩ්, ඔස්ට්‍රොලොයිඩ්, මොන්ගොලොයිඩ්
- (4) ඔස්ට්‍රොලොයිඩ්, මොංගොලොයිඩ්, නිග්‍රොයිඩ්, කොකසොයිඩ්
- (10) මළ සිරුරු කල්තබාගැනීමේ මමිකරණ ක්‍රමය ලෝකයට හඳුන්වා දෙන ලද්දේ කුමන ශිෂ්ටාචාරයක වැසියන් ද?
- (1) මෙසපොතේමියා ශිෂ්ටාචාරයේ (2) මායා ශිෂ්ටාචාරයේ
- (3) ඉන්දුනීම්න ශිෂ්ටාචාරයේ (4) ඊජිප්තු ශිෂ්ටාචාරයේ
- (11) පණ්ඩුකාභය රජතුමාගේ වර්තයේ කැපී පෙනෙන ලක්ෂණයක් වන්නේ මින් කුමක් ද?
- (1) අලංකාර නගර නිර්මාණයේ දක්ෂයෙකු බව
- (2) වාරි කර්මාන්ත නිර්මාණයේ දක්ෂයෙකු බව
- (3) අභියෝග ජයගෙන අරමුණ කරා යාමට දක්ෂයෙකු බව
- (4) යක්ෂයින් ලවා වැඩ කරවා ගැනීමට දක්ෂයෙකු බව
- (12) මිහිඳු මහා රහනත්වහන්සේ දේවානම්පියතිස්ස රජුගෙන් ප්‍රශ්න අසන ලද්දේ කුමන කරුණක් ඉටුකරගැනීම සඳහා ද?
- (1) අඹගස් පිළිබඳ දැනගැනීමට ය.
- (2) රජුගේ ඥාතින් පිළිබඳ දැනගැනීමට ය.
- (3) රජුගේ බුද්ධිමත් බව පිළිබඳ දැන ගැනීමට ය.
- (4) රජුගේ ආගම පිළිබඳ දැනගැනීමට ය.
- (13) ශ්‍රී මහා බෝධීන් වහන්සේ වැඩමවාගෙන පැමිණි සංසමිත්තා තෙරණිය ඇතුළු පිරිස පැමිණියේ කුමන වරායට ද?
- (1) ගොඩවාය වරායට ය. (2) දඹකොළ පටුන වරායට ය.
- (3) මහානිත්ථ වරායට ය. (4) ගෝකණ්ණ වරායට ය.

(14) පහත තොරතුරු වලින් දැක්වෙන්නේ කුමන රජතුමා පිළිබඳව ද?

- ◆ ලම්බකර්ණ පෙළපතේ ආරම්භක පාලකයා වීම.
- ◆ උමං ජල මාර්ග නිර්මාණය කරවීම.
- ◆ විමසිලිමත්ව සිතා බලා තීරණ ගැනීම.

- (1) වසන් රජතුමා පිළිබඳව. (2) දේවානම්පියතිස්ස රජතුමා පිළිබඳව.
(3) ධාතුසේන රජතුමා පිළිබඳව. (4) කාවන්තිස්ස රජතුමා පිළිබඳව.

(15) කෘෂිකර්මාන්තය දියුණු කිරීමට මහඟු සේවයක් කළ මහසෙන් රජතුමා විසින් ඉදිකරවන ලද වාරිකර්මාන්ත පමණක් ඇති පිළිතුර තෝරන්න.

- (1) කලා වැව, තිසා වැව, එරබදු වැව
(2) තෝපා වැව, දුඹුටු වැව, එරබදු වැව
(3) මින්නේරි වැව, හුරුලු වැව, කනදරා වැව
(4) නාවිවදුව වැව, කන්තලේ වැව, ගිරිතලේ වැව

(16) කලා වැවේ සිට තිසා වැවට ජලය ගෙන යාම සඳහා ධාතුසේන රජු විසින් කරවන ලද ඇළමාර්ගය කුමක් ද?

- (1) අංග මැඩිල්ල ඇළ (2) යෝධ ඇළ
(3) රිදී බැඳි ඇළ (4) ඇළහැර ඇළ

(17) පැරණි කාලයේ ශ්‍රී ලංකාවේ ඉදිකළ විශාලතම ස්තූපය වශයෙන් සැලකෙන්නේ කුමන ස්තූපය ද?

- (1) අහස ගිරිය (2) මහාථූපය
(3) මිරිසවැටිය (4) ජේතවනාරාමය

(18) දේවානම්පියතිස්ස රජුගේ රාජ්‍ය කාලයට සම්බන්ධ නොවන සිදුවීම දක්වා ඇති පිළිතුර තෝරන්න.

- (1) සිතුල්පව්ව විහාරයේ දාගැබ ඉදිකිරීම. (2) මෙරට හික්ෂු ශාසනය ආරම්භ වීම.
(3) අටසැට ලෙන් පූජා කිරීම. (4) ශ්‍රී මහා බෝධිය රෝපණය කිරීම.

(19) වල්ලිපුරම් රන්පතේ සඳහන් කරුණක් වන්නේ මින් කුමන පිළිතුර ද?

- (1) සෝමාරාමය නම් විහාරයක් ඉදිකළ බවයි.
(2) හික්ෂුන් වහන්සේලාට සිවුරු පූජා කිරීම පිළිබඳවයි.
(3) මහාතිස්ස තෙරුන්ට විහාරයක් පූජා කළ බවයි.
(4) ඉසගිරිය ඇමතිවරයා පියංගුක තිස්ස විහාරය ඉදිකළ බවයි.

(20) එළාර රජතුමා ලංකාවට පැමිණ ඇත්තේ කුමන ප්‍රදේශයක සිට ද?

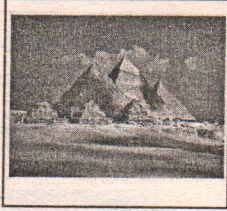
- (1) දකුණු ඉන්දියාවේ සිට. (2) කාලිංග දේශයේ සිට.
(3) උතුරු ඉන්දියාවේ සිට. (4) චීනයේ සිට.

II කොටස

- පළමු ප්‍රශ්නය අනිවාර්යය වේ.
- අනෙකුත් ප්‍රශ්න අතරින් කැමති ප්‍රශ්න හතරකට පිළිතුරු සපයන්න.
- පිළිතුරු සැපයිය යුතු මුළු ප්‍රශ්න ගණන පහකි.

(01) A හා B වශයෙන් දක්වා ඇති පිංතූර පිළිබඳව අසා ඇති ප්‍රශ්න වලට පිළිතුරු සපයන්න.

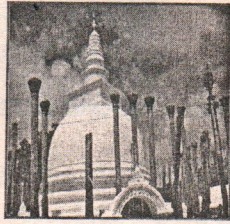
A



- (i) මෙම පිංතූරය කුමක් ද?
- (ii) මෙය පිහිටි රටෙහි නම ලියන්න.
- (iii) පිහිටි ප්‍රදේශයෙහි නම ලියන්න.
- (iv) මෙම නිර්මාණ ඉදිකර ඇත්තේ කුමක් සඳහා ද?

(ලකුණු 08)

B



- (i) මෙම ස්තූපය කුමක් ද?
- (ii) මෙය කරවන ලද්දේ කුමන රජු විසින් ද?
- (iii) මෙහි නිධන් කර ඇත්තේ කුමන ධාතූන් වහන්සේ ද?
- (iv) වසන රජු විසින් මෙයට එකතු කළ අංගය කුමක් ද?

(ලකුණු 08)

(02) (i) ඉතිහාසය ඉගෙන ගැනීමට උපකාරී කර ගන්නා මූලාශ්‍ර බෙදෙන කොටස් දෙක ලියන්න.
(ලකුණු 02)

(ii) පහත ABCD වලින් අසා ඇති තොරතුරු සපයන්න

A. බුදුන් වහන්සේගේ පරිනිර්වාණයේ සිට ආරම්භ වන වර්ෂ -

B. ක්‍රිස්තුස් වහන්සේගේ උපතේ සිට ආරම්භ වන වර්ෂ -

C. මහමීමන්තුමාගේ මදිනා නගරයට යාමෙන් පසු ආරම්භ වන වර්ෂ -

D. විජය කුමරු ඇතුළු පිරිස මෙරටට ගොඩ බසින ලද වර්ෂය -.

(ලකුණු 04)

(iii) ඉතිහාසය ඉගෙනගැනීමෙන් ඔබට ලැබෙන ප්‍රයෝජන පිළිබඳව වාක්‍ය පහක් ලියන්න.

(ලකුණු 05)

(03) (i) පහත අසා ඇති ප්‍රශ්නවලට කෙටි පිළිතුරු ලියන්න.

A. පෘථිවියේ බිහිවූ ජීවයක් සහිත පළමු දේ හඳුන්වන නම කුමක් ද?

B. ගොඩබිම ශාකවර්ග බිහිවෙන්නේ කුමන යුගය කදී ද?

(ලකුණු 02)

(ii) මිනිසෙකු විම දක්වා පරිණාමය වූ වානර මානවයින් හතර දෙනෙකු නම් කරන්න.

(ලකුණු 04)

(iii) නව ශිලා යුගයේ ජීවත්වූ මානවයාගේ ජීවන රටාව පිළිබඳ වාක්‍ය 5ක් ලියන්න. (ලකුණු 05)

- 04) (i) මෙසපොතේමියා ශිෂ්ටාචාරය බිහිවීමට උපකාරී වූ ගංගා දෙකක් නම් කරන්න. (ලකුණු 02)
- (ii) ඉන්දු නිම්න ශිෂ්ටාචාරයේ පැවති ප්‍රධාන නගර හතරක් නම් කරන්න. (ලකුණු 04)
- (iii) ඉන්දු නිම්න ශිෂ්ටාචාරයේ විශේෂ ලක්ෂණ පිළිබඳ කෙටි විස්තරයක් කරන්න. (ලකුණු 05)
- (05) (i) ශ්‍රී ලංකාවේ මුල් ජනාවාස වල ජීවත් වූ ජනතාව ගල්වලට අමතරව මෙවලම් සකස් කර ගැනීම සඳහා භාවිතා කල ද්‍රව්‍ය දෙකක නම් ලියන්න. (ලකුණු 02)
- (ii) පහත ABC වලින් අසා ඇති දේ ලියන්න.
 A විජයකුමරු ඇතුළු පිරිස මෙරටට ගොඩබසින ලද ප්‍රදේශය
 B එකල මෙරට පැවති නගරයක්
 C විජය කුමරුගේ ඇමතිවරු පිහිටුවා ගත් ග්‍රාම දෙකක් (ලකුණු 04)
- (iii) ශ්‍රී ලංකාවේ මුල්ම ජනාවාස වල පැවති වාරිකු පිළිබඳව කෙටි විස්තරයක් කරන්න. (ලකුණු 05)
- (06) (i) දුටු ගැමුණු රජුගේ සේනාවේ සිටි දක්ෂ සේනාපති වරු දෙදෙනෙකු නම් කරන්න. (ලකුණු 02)
- (ii) පහත ABCD යටතේ දක්වෙන තොරතුරු සපයන්න.
 A දුටුගැමුණු කුමාරයා ජීවත් වූ රාජ්‍යය.
 B එකල අනුරාධ පුරයේ සිටි පාලකයා.
 C දුටුගැමුණු කුමාරයා හා අනුරාධපුර පාලකයා අතර ප්‍රබල සටන් සිදුවූ ප්‍රදේශය
 D දුටුගැමුණු කුමාරයාට උපකාර කළ ඇත්රාජයා (ලකුණු 04)
- (iii) දුටුගැමුණු කුමාරයාගේ වීර වර්තයෙන් ඔබට ගත හැකි ආදර්ශ පිළිබඳ කෙටි විස්තරයක් කරන්න. (ලකුණු 05)
- (07) (i) වළගම්බා රජුගේ සහෝදරයන් දෙදෙනෙකුගේ නම් සඳහන් කරන්න. (ලකුණු 02)
- (ii) වළගම්බා රජතුමාගේ පාලන කාලය සතුවූ කරදර සහිත කාලයක් බව පෙන්වීමට දිය හැකි සාධක දෙකක් ලියන්න. (ලකුණු 04)
- (iii) ලංකා ඉතිහාසයේ ශ්‍රේෂ්ඨ රජෙකු වන වළගම්බා රජුගේ ආගමික සේවාව පිළිබඳ විස්තරයක් කරන්න. (ලකුණු 05)