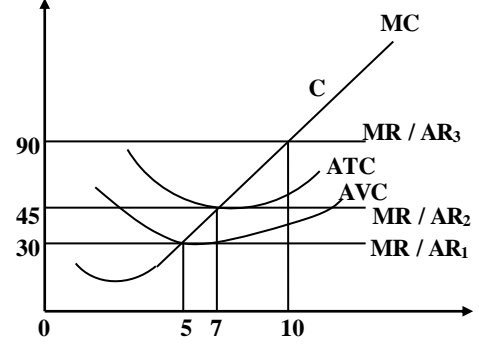


15) குறுங்கால உற்பத்தி நடத்தையின் போது கூடிச் செல்லும் எல்லை விளைவு விதி செயற்படுமாயின்

- 1) எல்லை உற்பத்தி குறைவடையும் சராசரி உற்பத்தி அதிகரிக்கும்
- 2) சராசரி உற்பத்தியும் எல்லை உற்பத்தியும் வீழ்ச்சியடையும்
- 3) சராசரி செலவு, மாறும் செலவு, எல்லை செலவு என்பன வீழ்ச்சியடையும்
- 4) எல்லைச் செலவு அதிகரித்துச் செல்லும்
- 5) சராசரி மாறும் செலவு, எல்லைச் செலவு என்பன அதிகரிக்கும்

16) நிறை போட்டி நிறுவனமொன்றின் சமநிலை தொடர்பான வரைபடம் கீழே காட்டப்படுகின்றது.



பின்வருவனவற்றுள் சரியான சேர்க்கை எது?

	நிறுவனம் எதிர்பார்க்கும் குறைந்தபட்ச விலை	சிக்கன இலாப விலை	பூச்சிய சிக்கன இலாப விலை
1)	ரூபா 45	ரூபா 90	ரூபா 30
2)	ரூபா 30	ரூபா 90	ரூபா 45
3)	ரூபா 90	ரூபா 30	ரூபா 45
4)	ரூபா 30	ரூபா 45	ரூபா 90
5)	ரூபா 45	ரூபா 30	ரூபா 90

17) நிறை போட்டி நிறுவனமொன்றினது சராசரி மாறும் செலவு 15 ரூபாவாகவும் வெளியீடு 2000 அலகுகளாகவும் உள்ளன. 2000 அலகு வெளியீட்டிற்கான எல்லைச் செலவு 30 ரூபாவாகவும் அலகு அசாதாரண இலாபம் 10 ரூபாவாகவும் அமையுமாயின் சராசரி நிலையான செலவு

- 1) ரூபா 50
- 2) ரூபா 5
- 3) ரூபா 15
- 4) ரூபா 25
- 5) ரூபா 30

18) அரசதுறையுள்ள மூடிய பொருளாதாரமொன்றில் எல்லை நுகர்வு நாட்டம் (mpc) 0.6 எனக் கருதுக. தேறிய வருமானம் 600 மில்லியனால் அதிகரிப்பதற்கு அரசு வரிக்குறைப்புச் செய்ய விரும்புமாயின்

- 1) வரியினை 100 மில்லியனால் குறைத்தல் வேண்டும்
- 2) வரியினை 250 மில்லியனால் குறைத்தல் வேண்டும்
- 3) வரியினை 600 மில்லியனால் குறைத்தல் வேண்டும்
- 4) வரியினை 450 மில்லியனால் குறைத்தல் வேண்டும்
- 5) வரியினை 400 மில்லியனால் குறைத்தல் வேண்டும்

19)

வகை	பெறுமதி	
	ரூபா	மில்லியன்
உள்நாட்டு தனியார் நுகர்ச்சி	1000	
அரசாங்க கொள்வனவு	500	
தேறிய ஏற்றுமதி	300	
சந்தை விலை மொத்த உற்பத்தி	2000	

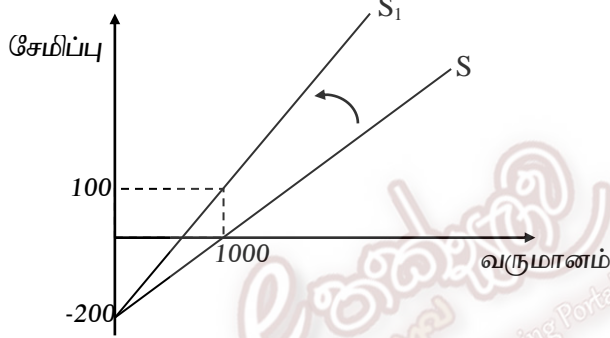
மேற்படி அட்டவணையிலுள்ள தரவுகளின் படி இப்பொருளாதாரத்தின் மொத்த முதலீடு

- 1) 400 மில்லியன் ரூபா
- 2) 200 மில்லியன் ரூபா
- 3) 300 மில்லியன் ரூபா
- 4) 100 மில்லியன் ரூபா
- 5) 500 மில்லியன் ரூபா

- 20) பொருளாதாரமொன்றின் சந்தை விலையிலான மொத்த தேசிய உற்பத்தியில் இருந்து தேசிய வருமானத்தைக் கணிப்பதற்கு மேற்கொள்ளப்பட வேண்டிய சீராக்கங்கள்
- 1) மறைமுக வரியினை கழித்து பெறுமான தேய்வினை கூட்டுதல்
 - 2) சந்தை விலை மொத்த தேசிய உற்பத்தியிலிருந்து பெறுமான தேய்வினை கழித்தல்
 - 3) தேறிய மறைமுக வரியினையும் பெறுமான தேய்வினையும் சந்தை விலை மொத்த உற்பத்தியிலிருந்து கழித்தல்
 - 4) பெறுமாட் தேய்வினையும் கம்பனி வரியினையும் நீக்குதல்
 - 5) மறைமுக வரியினைக் கழித்து மானியத்தைக் கூட்டுதல்

- 21) தேசிய வருமான மட்டத்தில் மாற்றமேற்படாதவகையில் அரசு அரசாங்கச் செலவினை 150 மில்லியனால் அதிகரிக்க விரும்புகின்றது. பொருளாதாரத்தின் எல்லை நுகர்வு நாட்டம் 0.75 ஆயின் அரசு வரியினை எவ்வளவால் மாற்றம் செய்தல் வேண்டும்?
- 1) வரியினை 150 மில்லியனால் குறைத்தல்
 - 2) வரியினை 150 மில்லியனால் அதிகரித்தல்
 - 3) வரியினை 200 மில்லியனால் அதிகரித்தல்
 - 4) வரியினை 200 மில்லியனால் குறைத்தல்
 - 5) வரியினை 250 மில்லியனால் குறைத்தல்

22)



மேற்படி வளையியின் இடதுபுறமான நகர்விற்கு காரணமாக அமைவது

- 1) எல்லை நுகர்வு நாட்டம் (mpc) வீழ்ச்சியடையும்
 - 2) எல்லை சேமிப்பு நாட்டம் (mpc) மாறாது
 - 3) எல்லை சேமிப்பு நாட்டம் (mpc) வீழ்ச்சியடைந்துள்ளது
 - 4) நுகர்வோர் வருமானத்தில் ஏற்பட்ட அதிகரிப்பு
 - 5) எல்லை நுகர்வு நாட்டத்தில் (mpc) மாற்றமில்லை
- 23) தரப்பட்ட பொருளாதாரமொன்றின் சமநிலை வெளியீட்டு மட்டம் சாத்திய வள வெளியீட்டு மட்டத்திலும் 250 மில்லியன் அதிகமாகும். பொருளாதாரத்தின் வரிப் பெருக்கிக் குணகம் -3 எனின் சாத்திய வள வெளியீட்டு மட்டத்தினை அடைவதற்கு விதந்துரைக்கப்படக் கூடியது
- 1) வரியினை 83.3 மில்லியனால் குறைத்தல்
 - 2) அரசாங்க செலவினை 83.3 மில்லியனால் குறைத்தல்
 - 3) முதலீட்டினை 62.5 மில்லியனால் குறைத்தல்
 - 4) முதலீட்டினை 62.5 மில்லியனால் அதிகரித்தல்
 - 5) வரியினை 62.5 மில்லியனால் அதிகரித்தல்
- 24) வர்த்தக சகடவோட்டமொன்றின் பின்னடைவுக் கட்டத்தில் எது நிகழக் கூடும்?
- 1) மெய் மொத்த உள்நாட்டுற்பத்தி குறையும் அதேவேளை வேலையின்மை அதிகரிக்கும்
 - 2) மெய் உள்நாட்டுற்பத்தி அதிகரிக்கும் வேலையின்மை குறையும்
 - 3) பணச் சுருக்கம் ஏற்படும் அதேவேளை தொழில் வாய்ப்புக்கள் அதிகரிக்கும்
 - 4) வேலையின்மை குறையும் என்பதுடன் பணவீக்கம் தோன்றும்
 - 5) தொழில் வாய்ப்பு உயர்மட்டத்தில் இருக்கும் செழிப்பு நிலை காணப்படும்

25) பண நிரம்பலைக் குறைப்பதன் மூலம் பொருளாதார உறுதிநிலை பேணும் வகையிலான கொள்கைகளின் சேர்க்கை எது?

	பணக் கொள்கை	இறைக் கொள்கை
1)	சுருக்கத்தாக்க	சுருக்கத்தாக்க
2)	விரிவாக்க	விரிவாக்க
3)	விரிவுத்தாக்க	சுருக்கத்தாக்க
4)	சுருக்கத்தாக்க	விரிவுத்தாக்க
5)	ஓரளவு சுருக்க	ஓரளவு விரிவாக்க

26) வங்கி முறைமையினுள் இயங்கும் வங்கியொன்று 2000 மில்லியன் வைப்புக்களையும் 500 மில்லியன் ஒதுக்குப் பணத்தினையும் 1500 மில்லியன் கடன்களையும் கொண்டுள்ளது. தேவைப்படும் ஒதுக்கு வீதம் 20 வீதமாயின் வங்கி வழங்கக்கூடிய மேலதிக கடன் அளவு யாது?

- 1) 200 மில்லியன் 2) 300 மில்லியன் 3) 400 மில்லியன்
4) 100 மில்லியன் 5) 500 மில்லியன்

27) நாட்டின் பொதுவிலை மட்டத்தின் அதிகரிப்பு வேகம் படிப்படியாக குறைவடைதல் என்பது

- 1) பண வீக்கமின்மையைக் குறிக்கும்
2) பணச் சுருக்கத்தை குறிக்கும்
3) பண வீக்கத்தைக் குறிக்கும்
4) பணச் சுருக்கம் மேலும் குறைவடைவதனை குறிக்கும்
5) நாட்டின் விலைமட்டம் குறைதலை குறிக்கும்

28) வணிக வங்கிகளின் திரவத் தன்மை விரிவடைந்து கடனாக்கச் செயன்முறை விரிவடையக் காரணமாக அமையும் காரணி பின்வருவனவற்றுள் எது?

- 1) மத்திய வங்கி அரசாங்கப் பிணைகளை வணிக வங்கிகளுக்கு விற்பனை செய்தல்
2) வணிக வங்கிகளது ஒதுக்கு / வைப்பு வீதம் உயர்வடைதல்
3) வணிக வங்கி திறைசேரி உண்டியல்களை மத்திய வங்கிக்கு மீள் விற்பனை செய்தல்
4) வணிக வங்கிகளின் ஒதுக்கு வீதம் அதிகரித்தல்
5) மத்திய வங்கியின் கடன் கட்டுப்பாட்டு நடவடிக்கைகள் அதிகரித்தல்

29) 2400 மில்லியன் பண நிரம்பல் கொண்ட பொருளாதாரமொன்றில் பொது மக்களது வங்கி வைப்புக்கள் 2000 மில்லியனாகும். வணிக வங்கிகள் 10 சதவீத நியதி ஒதுக்குகளைப் பேணுகின்றன. மத்திய வங்கி வணிக வங்கிகளுக்கு வழங்கிய முற்பணங்கள் அதிகரித்தமையினால் பண நிரம்பல் மட்டம் 2800 மில்லியனாக அதிகரிக்குமாயின் மத்திய வங்கியின் தேறிய உள்நாட்டு சொத்துக்கள் எவ்வளவால் அதிகரித்திருக்கும்?

- 1) 100 மில்லியன் 2) 200 மில்லியன் 3) 300 மில்லியன்
4) 50 மில்லியன் 5) 400 மில்லியன்

30) மத்திய வங்கியின் தேறிய வெளிநாட்டுச் சொத்துக்கள் வீழ்ச்சி அடைந்திருந்த நிலையில் நாட்டின் பண நிரம்பல் மட்டம் அதிகரித்துக் காணப்பட்டது. எந்நிலமையின் கீழ் இது நிகழக்கூடும்?

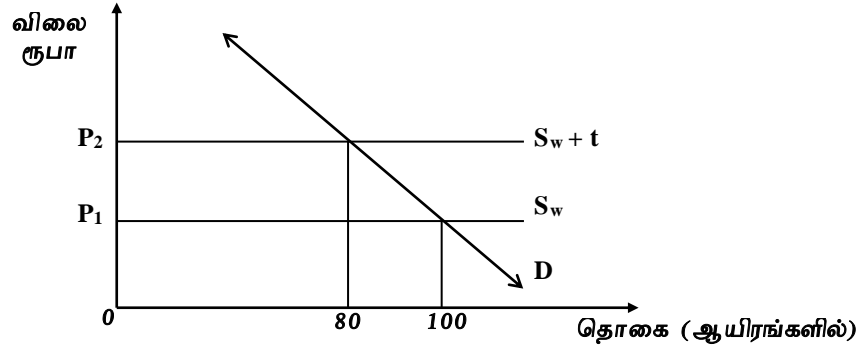
- 1) வணிக வங்கிகளின் கடன்களில் ஓர் வீழ்ச்சி
2) மத்தியவங்கி கொள்கை வீதங்களை உயர்த்துதல்
3) பணப் பெருக்கியில் உண்டான மாற்றம்
4) சார்பு ரீதியில் மத்திய வங்கியின் அரசிற்கான தேறிய கடன்களின் ஓர் அதிகரிப்பு
5) மத்திய வங்கி வணிக வங்கிகளுக்கு வழங்கிய முற்பண கடன்களில் ஓர் வீழ்ச்சி

- 31) கிட்டிய பணம் என்பது
- 1) பரிமாற்றாடகமாகத் தொழிற்படக்கூடிய ஓர் சொத்து
 - 2) பரிமாற்றாடகமாகத் தொழிற்பட முடியாத ஆனால் பெறுமானத் திரட்டாகத் தொழிற்படாத ஓர் சொத்து
 - 3) பரிமாற்றாடகமாக பணி புரியாத போதிலும் இலகுவாக / விரைவாக பரிமாற்றாடகமாக மாற்றிக் கொள்ளக்கூடிய ஓர் சொத்து
 - 4) பெறுமானத் திரட்டாக தொழிற்படாத ஓர் சொத்து
 - 5) வருமானம் உழைக்கக்கூடிய பரிமாற்றாடகமாக தொழிற்படக்கூடிய ஓர் சொத்து
- 32) பொருளாதாரம் நிறைதொழில் மட்ட நிலையில் உள்ளதாக கருதுக. மெய் வெளியீடு 200 அலகுகளாகும். மற்றவைகள் மாறா நிலையில் பண நிரம்பலில் ஏற்படும் 25% அதிகரிப்பு சுழற்சி வேகத்தில் எவ்வளவு மாற்றத்தை ஏற்படுத்தும்?
- 1) சுழற்சி வேகம் 80 சதவீதம் வீழ்ச்சியடையும்
 - 2) சுழற்சி வேகம் 20 சதவீதம் வீழ்ச்சியடையும்
 - 3) சுழற்சி வேகம் மாற்றமடையாது
 - 4) சுழற்சி வேகம் 10 சதவீதம் உயர்வடையும்
 - 5) சுழற்சி வேகம் இருமடங்கால் வீழ்ச்சியடையும்
- 33) வணிக வங்கியொன்று பொதுமக்களிடமிருந்தான ரூபா 100,000 வைப்பு பொறுப்புக்களையும் 6000 ரூபா மிகையொதுக்குகளையும் கொண்டுள்ளது. வங்கியிடமுள்ள உண்மைப்பண ஒதுக்கின் அளவு 26000 ரூபா ஆகும் எனின் வங்கியின் ஒதுக்கு வீதம்
- 1) 10 சதவீதம்
 - 2) 15 சதவீதம்
 - 3) 20 சதவீதம்
 - 4) 25 சதவீதம்
 - 5) 5 சதவீதம்
- 34) பின்வரும் அட்டவணையானது இரசாயன உற்பத்தி நிறுவனம் ஒன்றினை அமைப்பதனால் ஏற்படும் தனியார் மற்றும் வெளிவாரி செலவுகள் நன்மைகளைக் காட்டுகின்றது.

வகை	தொகை மில்லின் ரூபா
தனியார் நன்மை	150
தனியார் செலவு	170
புற / வெளிவாரி நன்மை	120
தேறிய சமூக நன்மை	-40

- இரசாயன உற்பத்தி நிறுவனத்தின் வெளிவாரி செலவுகளின் பெறுமதி யாது?
- 1) 240 மில்லியன்
 - 2) 150 மில்லியன்
 - 3) 140 மில்லியன்
 - 4) 40 மில்லியன்
 - 5) 200 மில்லியன்
- 35) தாராள சந்தைப் பொருளாதாரம் காரணி வளங்களின் ஒதுக்கீடு காரணமாக தோல்வி அடைவதற்கு காரணம்
- 1) தீங்கிழைக்கும் பண்டங்களில் குறைவளப் பயன்பாடும் மேன்மைப் பண்டங்களில் மிகைவளப் பயன்பாடும் காணப்படுதல்
 - 2) தீங்கிழைக்கும் பண்டங்களில் குறையுற்பத்தி காணப்படல்
 - 3) வீட்டுத்துறையினரின் வருமானங்கள் வேறுபடுதல்
 - 4) பொதுப்பண்டங்கள் சேவைகளின் உற்பத்தியில் தனியார் ஈடுபடுதல்
 - 5) நேர் வெளிவாரி உள்ள பண்டங்களில் குறையுற்பத்தியும் எதிர் வெளிவாரி உள்ள பண்டங்களில் மிகையுற்பத்தியும் காணப்படுதல்
- 36) குறித்த காலப்பகுதியில் நாடொன்றினது பெயரளவு மொத்த உள்நாட்டுற்பத்தி வளர்ச்சி வீதம் 8% ஆகவும் பணவீக்க வீதம் 4% ஆகவும் நாட்டின் சனத்தொகை வளர்ச்சி வேகம் 1.5% ஆகவும் அமையும் போது நாட்டின் தலா மெய் மொத்த உள்நாட்டுற்பத்தியின் சதவீத வளர்ச்சி
- 1) 2.5% ஆகும்
 - 2) 0% ஆகும்
 - 3) -2.5% ஆகும்
 - 4) 4% ஆகும்
 - 5) 1.5% ஆகும்

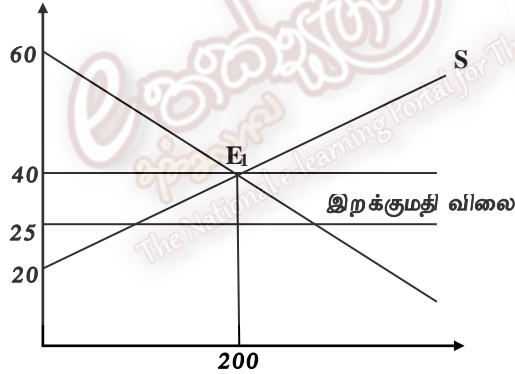
37) உலகில் சிறிய நாடாகிய இலங்கை உள்நாட்டின் கோதுமைத் தேவை முழுவதையும் இறக்குமதி மூலம் பூர்த்தி செய்யப்படும் நிலமையினை பின்வரும் வரைபடம் காட்டுகின்றது.



இறக்குமதித் தீர்வை வரி காரணமாக ஏற்பட்ட வர்த்தக விளைவு

- 1) இறக்குமதி செலவு 80 அலகுகளால் வீழ்ச்சியடைதல்
- 2) இலங்கை இறக்குமதி செலவு 20 அலகுகளால் வீழ்ச்சியடைதல்
- 3) இலங்கையின் இறக்குமதி 20, 000 அலகுகளால் வீழ்ச்சியடைதல்
- 4) 80, 000 அலகுகளால் இறக்குமதியில் ஏற்பட்ட வீழ்ச்சி
- 5) 100, 000 அலகுகளுக்கு இறக்குமதிக் கேள்வி ஏற்படுதல்

38) பின்வரும் வரைபடம் கணினிக்கான கேள்வி நிரம்பல் வளையிகளையும் E_1 புள்ளியில் சந்தை சமநிலையையும் காட்டுகின்றது. ஓரலகு கணினியின் இறக்குமதி விலை 25 ரூபாவாகக் காணப்படுகின்றது எனவும் கருதுக.



இறக்குமதியை முற்றாகத் தடுப்பதற்கு அரசு

- 1) மிகைக் கேள்வியின் அளவினை இறக்குமதி செய்தல்
- 2) இறக்குமதி மீது 50 சதவீத வரிவிதித்தல் வேண்டும்
- 3) உள்நாட்டு உற்பத்திப் பொருளுக்கு 60% வரி விதித்தல் வேண்டும்
- 4) 60% இறக்குமதி வரி விதித்தல் பொருத்தமாகும்
- 5) ஏற்றுமதியினை ஊக்குவிக்க நடவடிக்கை எடுத்தல்

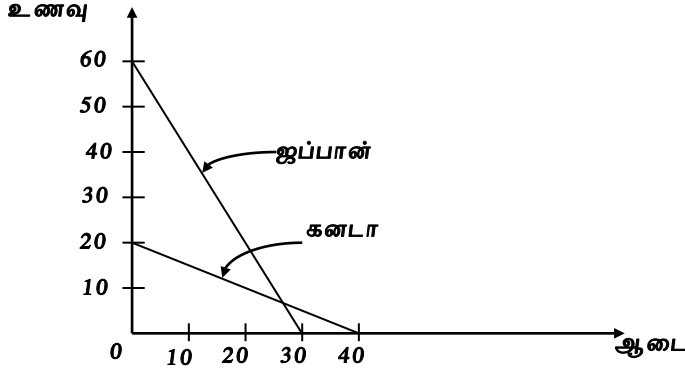
39) நுகர்வில் போட்டித் தன்மையற்றதும் அமையச் செலவொன்றை கொண்டிராததுமான பண்டம்

- 1) மேய்ச்சல் நிலம்
- 2) ஓசோன் படலம்
- 3) திரைப்படம்
- 4) மின் விளக்கு
- 5) செல்போன்

40) இலங்கை ஒரு அலகு தேயிலையினை ஏற்றுமதி செய்வதன் மூலம் 1.5 அலகு பெற்றோலியத்தினை இறக்குமதி செய்யமுடிகிறது எனவும், ஏற்றுமதி அளவுச் சுட்டெண் 120 எனவும் தரப்படுகின்றது. இலங்கையின் வருமான வர்த்தக மாற்று விகிதம்

- 1) 150 ஆகும்
- 2) 120 ஆகும்
- 3) 140 ஆகும்
- 4) 180 ஆகும்.
- 5) 195 ஆகும்

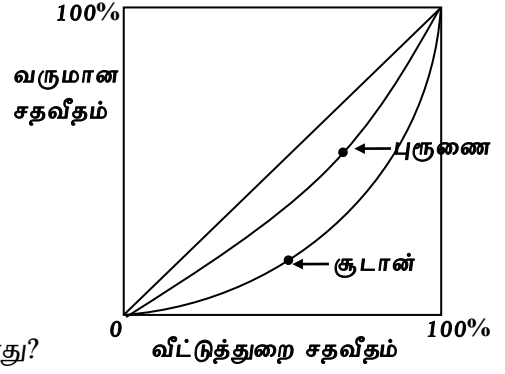
- 41) ஜப்பான், கனடா ஆகிய நாடுகள் ஒரு அலகு ஊழிய வளத்தை பயன்படுத்தி உணவு, ஆடை ஆகிய பண்டங்களை உற்பத்தி செய்யும் நிலைமையினை வரைபு காட்டுகின்றது.



இரு நாடுகளும் நன்மையடைக்கூடிய வர்த்தகப் பரியாற்றம் எது?

- 1) 1 உணவு = 0.5 ஆடை
2) 0.5 ஆடை = 1 உணவு
3) 1 உணவு = 1 ஆடை
4) 1 உணவு = 2.5 ஆடை
5) 1 ஆடை = 2.25 உணவு
- 42) தற்போது இலங்கையின் சென்மதி நிலுவையின் வர்த்தக நிலுவையில் பாரிய பற்றாக்குறை நிலவுவதற்குரிய காரணங்களில் ஒன்று
- 1) ஏற்றுமதி வருவாய்களின் வளர்ச்சியுடன் இறக்குமதி செலவீனங்களின் துரித வீழ்ச்சி
2) மிகை மதிப்புடைய நாணயமாற்று வீதமொன்றை பேணல்
3) உலகப் பொருளாதார முன்னேற்றங்கள் காரணமாக ஏற்றுமதி பன்முகப்படுத்தப்பட்டமை
4) ஏற்றுமதி பொருட்கள் விலை நெகிழ்ச்சியுடையதாக அமைதல்
5) இறக்குமதிப் பொருட்கள் விலை நெகிழ்வுள்ளதாக அமைதல்
- 43) ஒரு நாட்டின் தேறிய ஏற்றுமதிகளை அதிகரிப்பதற்கான மெய் நாணயமாற்று வீதத்திலான மாற்றத்தினை ஏற்படுத்தக்கூடிய ஒன்று
- 1) விலைமட்டம் மாறாத நிலையில் பெயரளவு நாணயமாற்று வீதம் அதிகரிக்கப்படுதல் வேண்டும்
2) பெயரளவு நாணயமாற்று வீதம் நிலையாக இருக்க உள்நாட்டு பண வீக்கத்துடன் ஒப்பிடமிடத்து வெளிநாட்டுப் பண வீக்கம் குறைவாக இருத்தல்
3) மெய் நாணய மாற்று வீதத்தில் உயர்வு ஏற்படும் வகையிலான ஓர் மாற்றம்
4) பெயரளவு நாணய மாற்றுவீதம் நிலையாகக் காணப்படும் நிலையில் வெளிநாட்டுடன் ஒப்பிடுகையில் உள்நாட்டில் பணவீக்க வீதம் குறைவாக காணப்படுதல்
5) உள்நாட்டு விலைமட்டம் வீழ்ச்சியடையும் விதத்தை விட வெளிநாட்டு விலைகளின் வீழ்ச்சி வீதம் பெரிதாக காணப்படுதல்
- 44) உலக வங்கியினால் கணிப்பிடப்படுகின்ற அறிவுப் பொருளாதாரக் குறிகாட்டி (KE.I) கொண்டிருக்கும் உள்ளடக்கங்களில் ஒன்றாக கருதப்படுவது
- 1) வலையமைப்பும் கட்டமைப்பும்
2) தொழிற்படையை கையாள்வதில் நுட்பம்
3) புத்தாக்கம், புத்தொழில்நுட்பம் பயன்படுத்துவதில் ஆர்வம்
4) பொருளாதார சுதந்திரம்
5) ஊழியப்படையில் பெண்களின் சதவீதம்
- 45) 2014 ம் ஆண்டு மானிட அபிவிருத்தி அறிக்கையின் படி இலங்கையின் மானிட அபிவிருத்திச் சுட்டெண் மற்றும் நாடுகளின் இடம் என்பவற்றைக் குறிக்கும் சேர்க்கை யாது?
- மானிட அபிவிருத்திச் சுட்டெண் 187 நாடுகளில் இலங்கையின் இடம்
- 1) 0.715 76 வது
2) 0.750 75 வது
3) 0.740 73 வது
4) 0.750 73 வது
5) 0.715 70 வது

46) பின்வரும் வரைபடத்தின் சூடான், புருணை ஆகிய நாடுகளின் லோறன்ஸ் வளையிகள் காட்டப்பட்டுள்ளன.



வரைபடத்தின்படி பின்வருவனவற்றுள் சரியான கூற்று எது?

- 1) புருணை நாட்டில் பார்க்க சூடானில் வறுமை குறைந்து செல்கிறது
 - 2) சூடானின் கினிக் குணகம் புருணையின் கினிக் குணகத்திலும் குறைவாகும்
 - 3) சூடானுடன் ஒப்பிடும் இடத்து புருணை நாட்டில் குடித்தனத் துறைக்கான நடைமுறை மாற்றல்கள் அதிகரித்துள்ளன.
 - 4) புருணை நாட்டு வருமானப் பரம்பலில் ஏற்றத்தாழ்வுகள் அதிகரித்துள்ளன.
 - 5) சூடானின் வருமான ஏற்றத் தாழ்விலும் பார்க்க புருணை நாட்டில் ஏற்றத்தாழ்வுகள் அதிகம்
- 47) அபிவிருத்தி அடைந்துவரும் நாடுகளின் வறுமைக்கு எதிரான போதிலும் அந்நாட்டு மக்களின் வாழ்க்கை நிலைமையை மேம்படுத்துவதிலும் சிறப்புப் பணிகளை நிறைவேற்றிவரும் அமைப்பு எது?

- 1) ஆசிய அபிவிருத்தி வங்கி (ADB)
- 2) உலக வங்கிக் குழு (WBG)
- 3) சர்வதேச நாணய நிதியம் (I.M.F)
- 4) உலக வர்த்தக நிறுவனம் (W.T.O)
- 5) உலக சமாதான நிறுவனம் (W.F.A)

48) 2013 ம் ஆண்டுத் தரவுகளின் பிரகாரம் இலங்கையின் குடித்தொகை வளர்ச்சி வீதம், தொழிலற்றோர் வீதம் மற்றும் குடித்தொகை இரட்டிப்பாக எடுக்கும் காலம் என்பவற்றை வெளிப்படுத்தும் சேர்க்கை பின்வருவனவற்றுள் எது?

	குடித்தொகை வளர்ச்சி வீதம்	தொழிலற்றோர் வீதம்	இரட்டிப்பாக எடுக்கும் காலம்
1)	1.1	4.0	87.5 வருடம்
2)	0.8	5.8	85.0 வருடம்
3)	0.8	4.4	87.5 வருடம்
4)	0.9	5.2	86.0 வருடம்
5)	2.0	4.0	76 வருடம்

49) இலங்கையில் முதியோர் குடித்தொகையின் விகிதாசாரம் துரிதமாக அதிகரிப்பதற்கு காரணமாக அமைவது

- 1) குறைந்து செல்லும் கருவள வீதமும் குறைந்து செல்லும் மரண வீதமும்
- 2) உயர் கருவள வீதமும் உயர் மரண வீதமும்
- 3) தாழ் கருவள வீதமும் உயர் மரண வீதமும்
- 4) தாழ்ந்த மரண வீதமும் உயர் கருவள வீதமும்
- 5) இளைஞர்களின் தொடர்ச்சியான இடப்பெயர்வு

50) மெய் வெளியீட்டில் ஏற்படும் மாற்றச் சதவீதம் குறிப்பது

- 1) பொருளாதார வளர்ச்சியையாகும்
- 2) வருமான அதிகரிப்பாகும்
- 3) உற்பத்தி திறனில் ஏற்படும் அதிகரிப்பாகும்
- 4) பொருளாதார வளர்ச்சி வீதத்தினையாகும்
- 5) தலா உற்பத்தியினையாகும்