

සියලුම ප්‍රශ්න සඳහා පිළිතුරු සපයන්න

ප්‍රශ්න සැලකිල්ලෙන් කියවන්න. ඉතාම සුදුසු පිළිතුර තෝරන්න.

1. පහත ඒවා අතරින් සත්‍ය වන්නේ කුමක් ද?
  - (1) පළමු පරම්පරාවට අයත් පරිගණක ට්‍රාන්සිස්ටර මත පදනම් විය.
  - (2) UNIVAC පළමු පරම්පරාවට අයත් පරිගණකයකි.
  - (3) ENIAC හි නිර්මාතෘ වන්නේ Ada Lovelace ය.
  - (4) Joseph Jacquard විසින් සිදුරුපත් ක්‍රමය හඳුන්වා දෙන ලදී.
  
2. පහත ඒවා අතරින් මධ්‍ය සැකසුම් ඒකකයේ සංසටකයක් වන්නේ කුමක් ද?
 

(1) ජව සැපයුම් ඒකකය	(3)RAM
(2) ALU	(4)ROM
  
3. පහත වගන්ති අතරින් පරිගණක සම්බන්ධව වැරදි වගන්තිය වන්නේ කුමක් ද?
  - (1) Gottfried Leibnitz විසින් පැස්කලයින් සංවර්ධනය කරන ලදී.
  - (2) ක්ෂුද්‍ර සකසනවල රික්ත නල භාවිතා වේ.
  - (3) ට්‍රාන්සිස්ටර පරිපථවලට වඩා අනුකලිත පරිපථවල විදුලි පරිභෝජනය අඩුය.
  - (4) Analytical engine හි පදනම වූයේ සිදුරුපත් ක්‍රමය යි.
  
4. 163 හි ද්විමය අනුපූරකය වන්නේ
 

(1) 10100111	(3)10110111
(2) 10100011	(4)01111011
  
5. A8 යන ඡේද දශමය සංඛ්‍යාවේ දශමය අනුපූරකය වන්නේ
 

(1) 127	(3) 283
(2) 256	(4) 168
  
6. 1A3 යන ඡේද දශමය සංඛ්‍යාව ගබඩා කිරීමට අවශ්‍ය අවම බිටු ගණන වන්නේ
 

(1) 12	(3) 5
(2) 9	(4) 7
  
7. 124 සහ 457 නිරූපනය කළ හැක්කේ ..... මගිනි.
 

(1) $7C_{16}$ සහ $1C_8$	(3) $174_8$ සහ $1C9_{16}$
(2) $714_{16}$ සහ $711_8$	(4) $111\ 1100_2$ සහ $147_8$
  
8. පහත ඒවා අතරින් ප්‍රකාශ මාධ්‍ය උපක්‍රමයක් නොවන්නේ කවරක් ද?
 

(1) CD	(3)දෘඩ තැටිය
(2) Blue -ray	(4) DVD

9. සපයා ඇති සත්‍යතා වගුව මගින් නිරූපණය කරන තාර්කික කාර්යය

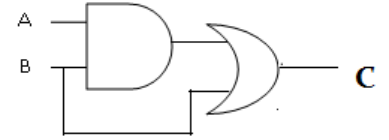
Input 1	Input 2	Output
0	0	0
0	1	1
1	0	1
1	1	1

වන්නේ :

- (1) OR (3) AND  
(2) NOT (4) XOR

10.  $A = 1$  සහ  $B = \bar{A}$  නම් පහත පරිපථය සම්බන්ධව කුමක් සාවද්‍ය වේ ද ?

- (1)  $C = 0$  (3)  $A \cdot B = 0$   
(2)  $B = 1$  (4)  $B = 0$



ප්‍රශ්ණ අංක 11 සහ 12 පහත වැඩිපහ මත පදනම් වේ.

11. O33 කෝෂයේ =O31\*O\$32 යන සමීකරනය ඇත. එම සමීකරනය O35 කෝෂයට පිටපත් කළ විට ලැබෙන අගය වන්නේ ?

- (1) 32  
(2) 63  
(3) 9  
(4) 16

	O	P	Q	R	S
30					
31	7	8	9		
32	3	4			
33	21				
34					
35					
36					
37					
38					

12. Q31 කෝෂයේ =O31+P31 - 6 යන සමීකරනය

ඇත. එම සමීකරනය Q32 කෝෂයට පිටපත් කළ විට දිස්වන්නේ

- (1) =P32-O32 - 6 (3) =O31+P31 - 6  
(2) =O32+P32 - 6 (4) =O33 -P33 - 6

13. තොරතුරු ලබාගැනීම සඳහා අන්තර්ජාලයේ සැරිසැරීම..... විධියට අයත් වේ.

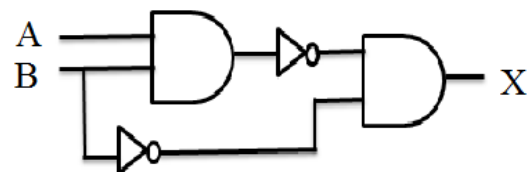
- (1) අර්ධ ඒකපථ (3) පූර්ණ ද්විපථ  
(2) ඒකපථ (4) අර්ධ ද්විපථ

14. උපක්‍රමයක අන්තර්ජාල ලිපිනය සම්බන්ධව සාවද්‍ය වන්නේ ?

- (1) එය නිරූපණය කරනුයේ dotted decimal notation මගිනි.  
(2) අන්තර්ජාල ලිපිනය බයිට් 32 කින් යුතු වේ.  
(3) එය ජාලයක ඇති පරිගණකයක් හෝ උපක්‍රමයක් අන්‍යතව හඳුනාගැනීමට යොදා ගැනේ.  
(4) එය බයිට් හතරකින් සමන්විත වේ.

15. පරිපථයේ ඇති X සඳහා නිවැරදි බුලියානු ප්‍රකාශනය වන්නේ

1.  $(\bar{A} + \bar{B}) \cdot \bar{B}$   
2.  $(\bar{A} \cdot \bar{B}) + \bar{B}$   
3.  $(\bar{A} \cdot B) \cdot \bar{B}$   
4.  $(\bar{A} + \bar{B}) \cdot \bar{B}$



16. පහත ශ්‍රිත යතුරු අතරින් කුමක් පිළිවෙලින් අක්ෂර වින්‍යාසය පිරික්සීම, සමර්පණ රාමු දසුන සහ උදව් යන ක්‍රියා ඉටු කිරීමට ඉවහල් වේ ද?
- (1) F9 ,F12 සහ F1 (3)F7,F8 සහ F9  
 (2) F7 ,F5 සහ F1 (4)F5 , F1 සහ Shift + F7
17. .... විවෘත ප්‍රභව වෙබ් සංස්කරණයක් නොවේ.
- (1) Kompozer (3) ckeditor  
 (2) Frontpage (4) Bluegriffon
18. අන්තර් ජාලය භාවිතා කරන්නේ ..... ය.
- (1) Packet switching (3) Circuit switching  
 (2) Telephone switching (4) Telex switching
19. පහත ඒවා අතරින් අන්තර් ජාලය ලබා දෙන සේවාවක් නොවන්නේ
- (3) WWW (3) විද්‍යුත් තැපෑල  
 (4) දුරස්ථ පිවිසුම (4) HTML

ප්‍රශ්න අංක 20 සිට 22 දක්වා ප්‍රශ්න වෙබ් අතිරික්ෂුවක ලිපිත තීරුවේ ඇති පහත ලිපිනය හා බැඳේ.

<https://www.bargainbooks-r-us.co.uk/index.htm>

20. සපයා ඇති ලිපිනයේ වසම් නාමය වන්නේ ..... ය.
- (1) https (3) bargainbooks-r-us.co.uk  
 (2) www.bargainbooks (4)us.co.uk/index.htm
21. index.htm සම්බන්ධව සාවද්‍ය වන්නේ?
- (1) එය ඉල්ලුම් කළ පිටුව වේ.  
 (2) එය ඉල්ලුම් කළ ගොනුවේ නාමය වේ.  
 (3) එය ඒකාකාර සම්පත් නිශ්චායකය වේ.  
 (4) එය වෙබ් අඩවියේ පළමු පිටුව වේ.
22. සපයා ඇති ලිපිනය සම්බන්ධව පහත කුමක් සාවද්‍ය වන්නේ ද ?
- (1) මෙම ග්‍රෑෆික් කේතන වෙබ් අඩවියකි.  
 (2) මෙම වෙබ් අඩවිය දත්ත යැවීමට භාවිතා නොකළ යුතු ය.  
 (3) මෙය HTTP හි ආරක්ෂිත ආකාරය භාවිතා කරයි.  
 (4) https සහ http නියමාවලින් වේ.
23. පහත කුමන වගන්ති සත්‍ය වේ ද?
- A.** ගැටලුවක් විසඳීමට අනුගමනය කරන පියවර පිළිබඳ විස්තර අනුපිළිවෙල ඇල්ගොරිදමයක් නම් වේ.
- B.** ඇල්ගොරිදම නිරූපණය කළ හැක්කේ ගැලීම් සටහන් මගින් පමණි.
- C.** ව්‍යාජ කේතයක් යනු ඇල්ගොරිදමයක පාඨමය නිරූපණයයි.
- (1) A සහ C පමණි. (3) A සහ C පමණි.  
 (2) B සහ C පමණි. (4) ඉහත සියල්ලම.

24. පහත කුමන වගන්ති සත්‍ය වේ ද?

- (1) ඉහළ තලයේ පරිගණක භාෂාවන්ට වඩා සෙමින් යාන්ත්‍රික භාෂාවන් ක්‍රමලේඛ ක්‍රියාත්මක කරයි.
- (2) පළමු පරම්පරාවේ පරිගණක භාෂා යන්ත්‍ර මත පදනම් වේ.
- (3) යන්ත්‍ර මත පදනම් වීම ඉහළ තලයේ පරිගණක භාෂාවන්ට ලාක්ෂණික වේ.
- (4) ඇසෙම්බ්ලි භාෂාව සඳහා භාෂා පරිවර්තකයක් අවශ්‍ය නොවේ.

25. පහත කුමන වගන්ති සත්‍ය වේ ද?

- A. HTML යනු පරිගණක භාෂාවකි.
  - B. HTML කේත ලිවීම සඳහා අන්තර්ජාල සම්බන්ධතාවයක් අවශ්‍ය වේ.
  - C. A සිට E දක්වා අයිතම අඩංගු ලැයිස්තුවක් නිර්මාණයට <OL> උසුලනය භාවිතා කළ යුතුය.
- (1) A පමණි. (3) C පමණි.
  - (2) B පමණි. (4) ඉහත සියල්ලම.

26. පැස්කල් භාෂාවේ හඳුන්වන සම්බන්ධව සාවද්‍ය වන්නේ කුමක් ද?

- (1) ඇවිරුණු පද හඳුන්වන ලෙස භාවිතා කළ නොහැක.
- (2) ඒවා ඉංග්‍රීසි අකුරකින් ආරම්භ විය යුතු ය.
- (3) හඳුන්වන සඳහා අක්ෂර හේදය බලපායි.
- (4) හඳුන්වන භාවිතයේ දී පරතර යොදා ගැනීමට ඉඩ නොදේ.

27. .... පැස්කල් භාෂාවේ දත්ත ප්‍රරූපයක් නොවේ.

- (1) char (3) real
- (2) Int (4) boolean

28. කාරක ප්‍රමුච්ඡා අනුපිළිවෙල අනුව  $7 + 25/5 * 7 \text{ MOD } 3$  විසඳු විට ලැබෙන පිළිතුර වන්නේ

- (1) 1 (3) 21
- (2) 7 (4) 4

29. පහත කේත බන්ඩයේ පළමු ප්‍රතිදානය වන්නේ ?

- (1) y is 0
- (2) y is -1
- (3) y is 1
- (4) y is 3

```
x = 0
y=2
while x = < 4
    x = x + 1
    y = x-2
print ("y is", x)
```

30. පාසල පද්ධතියක් ලෙස සැලකූ විට A සහ B තීර යා කළ විට නිවැරදි ලෙස ගැලපෙන වරණය වන්නේ?

A	
p	ආදානය
q	ප්‍රතිදානය
r	ක්‍රියාවලිය

B	
i	යහපත් පුරවැසියන්
ii	දරුවන්
iii	පාසලේ සියලු ක්‍රියාකාරකම්

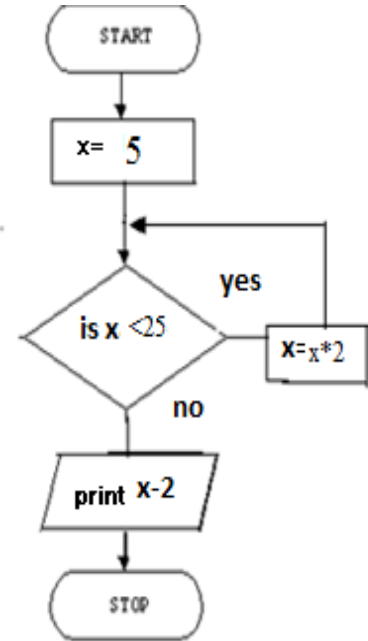
- (1) (p-i),(q-ii),(r-iii)
- (2) (p-ii),(q-i),(r-iii)

- (3)(p-iii),(q-i),(r-ii)
- (4) (q-iii),(r-ii),(p-i)

ගැලීම් සටහන අනුසාරයෙන් ප්‍රශ්ණ අංක 31 සිට 33 දක්වා පිළිතුරු ලබා දෙන්න.

31. පහත කුමක් පිළිවෙලින් ක්‍රියාවලිය තීරණය සහ ප්‍රතිදානය නිරූපණය කරයි ද?

- (1)  $X=5, X=X*2, \text{ Is } X>25$
- (2)  $X=X*2, \text{ Is } X<25, \text{ print } X-2$
- (3)  $\text{ Is } X>25, X=X*2, \text{ print } X-2$
- (4)  $X=X*2, X=5, \text{ print } X-2$



32. ගැලීම් සටහනේ ප්‍රතිදානය කුමක් ද?

- (1) 20
- (2) 40
- (3) 38
- (4) 10

33. ගැලීම් සටහන ක්‍රියාත්මක කිරීමට වඩාත්ම සුදුසු ව්‍යුහය වන්නේ

- (1) While loop
- (2) For loop
- (3) case
- (4) until loop

ප්‍රශ්ණ අංක 33 සිට 35 Book table මත පදනම් වේ.

Book table

ISBN	Title	Numpages	Price
2342	DigitalDesign	245	200
2540	E commerce	110	400
2367	Web design	455	500
1345	E commerce	782	150
2343	Networking	643	275

34. ISBN, Numpages සහ Title යන ක්ෂේත්‍ර නිරූපණයට වඩාත් සුදුසු දත්ත ප්‍රරූප වන්නේ

- (1) Text, Text, Text
- (2) Number ,Text, Number
- (3) Number, Text, Text
- (4)Text, Number, Text

35. Book table හි ප්‍රාථමික යතුර වන්නේ

- (1) Title
- (2) Price
- (3) ISBN
- (4)Numpages

36. Book table හි ක්ෂේත්‍ර ..... ක් පවතී.

- (1) 6
- (2) 3
- (3) 4
- (4) 5

37. පහත වගන්ති අතරින් කුමන වගන්තිය සත්‍ය වේ ද?

- (1) Ctrl + M මගින් නව සමර්පණයක් නිර්මාණය කළ හැක.
- (2) සමර්පණ කදාවලට අධිසන්ධාන ඇතුළත් කළ නොහැක.
- (3) Ctrl + Z මගින් අවසන් වරට ක්‍රියාත්මක කළ විධානය ලොස් කළ හැක.
- (4) Ctrl + Home මගින් ඔබව සමර්පණයක ඊළඟ කදාව වෙතට ගෙන යයි.

38. ICT හා සම්බන්ධ සෞඛ්‍ය ගැටලු පිළිබඳව පහත වගන්ති අතරින් කුමන වගන්තිය සාවද්‍ය වේ ද?

- (1) පරිගණක යතුරු පුවරුව වැලඹීමට වඩා පහළින් සහ පරිගණක තිරයේ ඉහළ මායිම ඇස් මට්ටමේ පිහිටිය යුතුය.
- (2) ඕනෑම පුනර්වර්ති වලනයක් මගින් CVS නමැති සෞඛ්‍ය ගැටලුව ඇති විය හැක.
- (3) පරිගණක තිරය වෙනත් නියමිත කාල පරතර වල දී ඇස ඉවතට ගැනීමෙන් ඇසේ ඇතිවන වේදනා සහ ආතති තත්ව මඟ හරවා ගත හැක.
- (4) ටයිප් කිරීමේ දී ඇතිවන RSI වලකා ගැනීමට මැණික් කටුව සඳහා මැණික් කටු ආධාරක භාවිතා කළ යුතුය.

39. පහත වගන්ති අතරින් කුමන වගන්තිය සංඛ්‍යාවක වැඩිම වෙසෙසි බිටුව සම්බන්ධව සත්‍ය වේ ද?

- (1) MSB යනු පූර්ණ සංඛ්‍යාවක දකුණු කෙළවරින්ම පිහිටි අගය වේ.
- (2) පූර්ණ සංඛ්‍යාවක වම් කෙළවරින්ම පිහිටි ශුන්‍ය නොවන අගය එය වේ.
- (3) MSB යනු දශමය සංඛ්‍යාවක වම් කෙළවරින්ම පිහිටි අගය වේ.
- (4) MSB යනු පූර්ණ සංඛ්‍යාවක වම් කෙළවරින්ම පිහිටි ශුන්‍ය අගය වේ.

40. හානිකර මෘදුකාංග සහ ඉන් සිදුවන හානි හා සම්බන්ධ පහත වගන්ති අතරින් කුමන වගන්තිය සාවද්‍ය වේ ද?

- (1) ආයාචිත තැපෑල යනු අනවසරයෙන් ලැබෙන විද්‍යුත් තැපෑල වේ.
- (2) අනවශ්‍ය දැන්වීම් මගින් පරිශීලකයන් නොමඟ යවමින් වෙනත් වෙබ් අඩවි වෙත යොමු කරයි.
- (3) පෞද්ගලික තොරතුරු එක්රැස් කිරීමට Bots භාවිතා කරයි.
- (4) Trojan horse බෝවීම සිදු නොකරයි.

