

# ඉතිහාසය

09 ශ්‍රේණිය පළමු වන පරිච්ඡේදය

09.01 ශ්‍රී ලංකාවේ මුහුදුබඩ ප්‍රදේශ ලන්දේසීන් යටතට පත්වීම

- ★ පෘතුගීසීන් ආසියාවෙන් ගෙන ගිය කුළුබඩු ලිස්බන් වරායේ දී ලන්දේසීන් මල දී ගැනීම.
- ★ ලන්දේසීන්ගේ මව් රට ඕලන්දය වූ අතර එකල ස්පාඤ්ඤයේ යටත් රටක් වශයෙන් පැවතීම.
- ★ ස්පාඤ්ඤවරුන් රෝමානු කතෝලිකයන් වූ අතර ලන්දේසීහු රෙපරමාදු භක්තිකයෝ වූහ.
- ★ ලන්දේසීන් ස්පාඤ්ඤයට එරෙහිව නිදහස් සටනක් ආරම්භ කිරීම.
- ★ ස්පාඤ්ඤයේ රජු වූ දෙවන පිලිප් රජු පෘතුගාලයේ ද රජු බවට පත් වීම.
- ★ දෙවන පිලිප් රජු ලන්දේසීන්ට කුළු බඩු ලබා නොදීම.
- ★ ලන්දේසීන් කුළුබඩු නිෂ්පාදනය කෙරෙන රටවල් සොයා ආසියාවට පැමිණීමට තීරණය කිරීම.

## පෙරදිග ඕලන්ද වෙළෙඳ සමාගම (voc)

- ★ පෙරදිගට පැමිණි මුල් ම යුරෝපා ජාතිය වන්නේ පෘතුගීසීන් ය.
- ★ 1595 වර්ෂය වන විට ලන්දේසීන්ට විවිධ ක්‍රම මගින් පෙරදිගට පැමිණෙන මාර්ග සොයා ගැනීම.
- ★ 1602 වන විට ඕලන්ද වෙළෙඳ සමාගමේ කිහිපයක් ආසියාවට පැමිණීම.
- ★ 1602 ඕලන්දයේ රජු ලන්දේසී වෙළෙඳ සමාගමේ කිහිපයක් එකතු කොට පෙරදිග ඕලන්ද වෙළෙඳ සමාගම පිහිටුවී ය.

## පෙරදිග ඕලන්ද වෙළෙඳ සමාගමට හිමි වූ බලතල

1. ඕලන්ද රජය වෙනුවෙන් ආසියාවේ වෙළෙඳාම් කිරීම.
2. ප්‍රදේශ යටත් කිරීම
3. බලකොටු ඉදිකිරීම
4. ආණ්ඩුකාරවරු පත් කිරීම
5. යටත් කරගත් ප්‍රදේශ පාලනය කිරීම

I 1602 දී පෙරදිග ඕලන්ද වෙළෙඳ සමාගමේ මූලස්ථානය ජාවා දූපතේ බෙනාවිය හෙවත් බතාවියේ පිහිටුවා ගැනීම.

## උඩරට රජවරුන් ලන්දේසී සහාය සොයා යාම

පළමු වන විමලධර්මසූරිය රජු හා ලන්දේසීන්

- ★ 1602 දී ජෝර්ස් වෑන් ස්පිල්බර්ජන් නම් ලන්දේසී ජාතිකයා මඩකලපුව වරායට ගොඩ බැසීම.
- ★ මොහු පළමුවන විමලධර්මසූරිය රජු මුණ ගැසී සාකච්ඡා කිරීම.
- ★ ස්පිල්බර්ජන් පිටත්ව මාස තුනකට පසු සිබෙල් ද වර්ට් නැමැති ලන්දේසී ජාතිකයා පැමිණීම.
- ★ උඩරට රජු මොහු මහත් හරසරින් මහනුවර දී පිළිගත් පිළිගත් බව සඳහන් වේ.
- ★ පසු අවස්ථාවක දී රජු ඉදිරියේ දී රජුට අගෞරව වන ලෙස හැසිරීම නිසා රාජ පුරුෂයන් අතින් මිය ගිය බව සඳහන් වේ.

**සෙනරත් රජු හා ලන්දේසීන්**

★ සෙනරත් රජු දවස ලන්දේසී දූත කණ්ඩායම් දෙකක් සමඟ සාකච්ඡා කළ ද සාර්ථක නොවීම.

**දෙවන රාජසිංහ රජු හා ලන්දේසීන්**

- ★ සෙනරත් රජුගෙන් පසු ඔහු පුත් දෙවන රාජසිංහ රජු රජකමට පත්වීම.
- ★ රජු පෘතුගීසීන් පන්නා දැමීමට ලන්දේසී ආධාර ලබා ගැනීම.
- ★ 1638 රජුගේ හමුදාව හා ලන්දේසීන් එකතුව මඩකලපුව පෘතුගීසී බලකොටුව අල්ලා ගැනීම.
- ★ මෙයින් මහත් සතුටට පත් දෙවන රාජසිංහ රජු 1638 ලන්දේසීන් සමඟ ගිවිසුමක් අත්සන් කළේ ය.

**1638 ගිවිසුමේ ප්‍රධාන කරුණු**

1. පෘතුගීසීන් පන්නා දැමීමට උඩරට රජුට ලන්දේසීන් සහය ලබාදිය යුතුය.
2. සටනට ලන්දේසීන්ට වැය වන මුදල් රජු කුරුදු, ගම්මිරිස් හා මී ඉටි ආදී වෙළෙඳ භාණ්ඩවලින් පියවිය යුතුය.
3. ඇතුන් හැර උඩරට සෙසු වෙළෙඳ භාණ්ඩවල ඒකාධිකාරය ලන්දේසීන්ට ලබාදිය යුතුය.
4. රජු අදහස් කරන්නේ නම් පෘතුගීසීන්ගෙන් අල්ලා ගන්නා බලකොටුවල ලන්දේසී හමුදාව නතර කළ යුතුය.

ගිවිසුමෙන් පසු රජු හා ලන්දේසීන් අතර ගැටුම

I 1638 ගිවිසුමෙන් පසුව පෘතුගීසීන් මෙරටින් නෙරපා හැරීමට වසර 20ක් ගත විය.

I මේ කාලය තුළ පෘතුගීසීන් සතු ත්‍රිකුණාමලය/මීගමුව/ගාල්ල/කළුතර/කොළඹ/මන්නාරම හා යාපනය යන බලකොටු යටත් කරගැනීම.

★ ත්‍රිකුණාමලය හා මීගමුව බලකොටු යටත් කිරීමෙන් පසුව රජු හා ලන්දේසීන් අතර මත ගැටුම් ඇති විය.

★ ලන්දේසීන් තමාට වාසිදායක බලකොටු අල්ලා ගත් පසු ගිවිසුමට අනුව ක්‍රියා නොකිරීම මෙයට හේතුවයි.

★ ලන්දේසීන් මුල සිට ම කපටි අන්දමින් රජු සමඟ කටයුතු කොට ඇත.

**ලන්දේසීන් උඩරට රාජ්‍ය සමඟ පැවැත් වූ සම්බන්ධතා**

I උඩරට රාජ්‍යය සමඟ වැඩි කාලයක් යහපත් සබඳතාවක් පවත්වාගෙන ගියේ ලන්දේසීන් ය.

I පෘතුගීසීන් හා ඉංග්‍රීසීන් උඩරට සම්බන්ධයෙන් අනුගමනය කළේ ආක්‍රමණශීලී ප්‍රතිපත්තියකි.

I 1658 සිට 1796 දක්වා ලන්දේසීන්

- දූත සබඳතා පැවැත්වීම
- ලිපි හුවමාරු කර ගැනීම
- තෘගි භෝග හුවමාරු කරගැනීම ආදී සාමකාමී සබඳතා පවත්වා ඇත.

උඩරට ලන්දේසී දූත සබඳතා

වර්ෂ	උඩරට රජු	ලන්දේසී දූතයා	දූත ගමනට හේතුව
1602	1 වන විමලධර්මසූරිය රජු	ජොර්ස් වෂන් ස්පිල් බර්ජන්	වෙළෙඳ කටයුතු පිළිබඳ රජු සමඟ සාකච්ඡා කිරීම

1656	11 වන රාජසිංහ රජු	ජෙනරල් ජෙරාඩ් හල්ෆීට්	රජු බැහැරකින ලෙස ලැබුණු ආරාධනය
1688	11 වන විමලධර්මසූරිය රජු	කලන් අල්බස්	රජු හා ලන්දේසීන් අතර නව ගිවිසුමක් ඇති කරගැනීමට
1721	ශ්‍රී විජයරාජාගමන රජු	කොර්නේලියස් ටැකල්	රජුගේ බිසව මිය යාම ගැන ශෝකය ප්‍රකාශ කිරීමට
1721	ශ්‍රී විජයරාජාගමන රජු	කොර්නේලියස් ටැකල්	රජුගේ බිසව මිය යාම ගැන ශෝකය ප්‍රකාශ කිරීමට

ලන්දේසි දූතයා රජුට ලබා දුන් තෘණ	රජු ලන්දේසි දූතයාට ලබා දුන් තෘණ
<ul style="list-style-type: none"> <li>★ පෘතුගීසීන්ගෙන් අත් කරගත් කොඩි</li> <li>★ අශ්වයන් දෙදෙනෙකු</li> <li>★ පර්සියානු දුනු ඊතල කට්ටල දෙකක්</li> <li>★ සඳුන් උළු</li> <li>★ පර්සියන් බැටලුවන් දෙදෙනෙකු</li> </ul>	<ul style="list-style-type: none"> <li>★ රන් මාලයක්</li> <li>★ මුද්දක්</li> <li>★ රන් පා වැසුම් බඳුනයක්</li> </ul>

දෙවන විමලධර්මසූරිය රජු හා ලන්දේසීන්

- ★ ලන්දේසීන් සමඟ මිත්‍රශීලීව කටයුතු කිරීම. ඒ සඳහා පහත ක්‍රියාමාර්ග අනුගමනය කොට ඇත
1. පහළ මුරුමයෙන් උපසම්පදා හික්ෂුන් ගෙන්වා ගැනීමට නැවක් ලබා දීම
  2. පිටිගල් කෝරලයේ කුරුඳු තැලීමට ලන්දේසීන්ට පහවා තිබූ තහනම ඉවත් කිරීම
  3. රජුගේ කුරුඳු පුවක් ඇතුන් වෙළෙඳ සමාගම මිල දී ගැනීම

ශ්‍රී විර පරාක්‍රම නරේන්ද්‍රසිංහ රජු හා ලන්දේසීන්

★ මෙතුමා කුණ්ඩසාලේ කුමාරයා නමින් ප්‍රකටව සිටියේ ය.

★ මේ අවධියේ රජු කල්පිටිය, පුත්තලම වැනි වරායන් හරහා පුවක්, ඇතුන් හා ඇත්දළ ඉන්දියාවට යැවීම.

★ මෙය තමාට මහත් පාඩුවක් ලෙස සැලකූ ලන්දේසීන් සියලු වරායන් වසා දුමා උඩරට වෙළෙඳාමට බාධා කිරීම.

I රජු දකුණු ඉන්දියාවෙන් නායක්කර් වංශික බිසවක් ගෙන්වා ගැනීම

ලන්දේසීන් උඩරට ආක්‍රමණය කිරීම

කීර්ති ශ්‍රී රාජසිංහ රජු යටතේ සියම් නිකාය පිහිටුවීම

I ශ්‍රී විජය රාජසිංහ රජුගෙන් පසුව බිසවගේ සහෝදරයා වූ කීර්ති ශ්‍රී රාජසිංහ රජු සිහසුනට පත් වීම.

I රජු වැලිවිට සරණාකර නිමියන්ගේ උපදෙස් පිරිදි සියම් දේශයෙන් උපාලි හිමි ප්‍රමුඛ නික්මුණ් වැඩමවා 1753 උපසම්පදාව පිහිටුවී ය.

I එතැන් සිට වර්තමාන සියම් නිකාය ආරම්භ විය.

ලන්දේසීන්ගේ උඩරට ආක්‍රමණ

I 1762 වන විට රජු හා ලන්දේසීන් අතර නැවත ගැටුම් ඇතිවීම.

I රජු ලන්දේසීන්ට විරුද්ධව වෙනත් ජාතියකගේ උදව් ලබා ගැනීමට උනන්දුවීම

★ එහි ප්‍රතිඵල ලෙස 1762 ඉංග්‍රීසි ජාතික ජෝන් ආයිබස් ලංකාවට පැමිණීම

Iබ්බට පත් බැරන් වැන් එක් ආණ්ඩුකාරවරයා සේනාංක හයක් මාර්ග හයකින් යවා උඩරට ආක්‍රමණය කිරීම.

I උඩරටයන්ට හුරු පුරුදු සටන් ක්‍රම යොදා ගනිමින් එල්ල කළ ප්‍රතිප්‍රහාර නිසා ලන්දේසීන් පරාජය වීම.

I 1765 ලන්දේසීන් නැවත උඩරට ආක්‍රමණය කළ අතර රජු හඟුරන්කෙතට පලා යාම.

I වර්ෂා සමය ආරම්භ වීමත් සමග ලෙඩ රෝග හා උඩරටයන්ගේ ප්‍රහාරවලින් හෙම්බත් වූ ලන්දේසීහු පසුබැසීම.

1766 ගිවිසුම අත්සන් කිරීම

I ලන්දේසීන් සමග හොඳ හිත දිනා ගැනීමට කීර්ති ශ්‍රී රාජසිංහ රජු අදහස් කිරීම.

★ විලෙම් පැල්ක් ලන්දේසීන්ට වාසි සහගත වගන්ති 25කින් යුත් ගිවිසුමක් ඉදිරිපත් කිරීම.

ගිවිසුමේ වගන්ති

1. යාපා පටුන, මන්නාරම, කල්පිටිය, කොළඹ දිසාව, ගාලු කෝරලය හා ත්‍රිකුණාමලය යන ප්‍රදේශ ලන්දේසීන්ට අයත් ය.

2. මුහුදුබඩ සිට රට තුළට සිංහල ගව්වක් ප්‍රමාණය ලන්දේසීන්ට අයත් ය.

I මෙම ගිවිසුමෙන් උඩරට රාජ්‍යය දිවයිනක් තුළ පිහිටි දිවයිනක තත්වයට පත් විය.

I ගිවිසුම නිසා රජු හා ලන්දේසීන් අතර මතභේද වැඩි වෙමින් පැවතුණි.

ඉංග්‍රීසීන් මුහුදුබඩ ප්‍රදේශ අල්ලා ගැනීම

I කීර්ති ශ්‍රී රාජසිංහ රජුගෙන් පසුව 1782 සහෝදරයා වූ රාජාධිරාජසිංහ රජු බවට පත්විය.

I 1796 ඉංග්‍රීසීන් ලංකාවට පැමිණි අතර ලන්දේසීන්ට පහර දී මුහුදුබඩ ප්‍රදේශ අල්ලා ගැනීම.

1.2 ලන්දේසීන්ගේ පාලන / ආර්ථික/සමාජ හා සංස්කෘතික කටයුතු

ලන්දේසීන්ගේ පාලන සංවිධානය

I ලන්දේසීන් වෙළෙඳ සමාගමක් වශයෙන් සංවිධානය වී සිටීම.

I VOC අධ්‍යක්ෂක මණ්ඩලය ආසියාවේ ලන්දේසි පාලනය සම්බන්ධ තීරණ ගත් ඉහල ම මණ්ඩලය විය.

I බතාවිය වෙළෙඳ සමාගමේ පෙරදිග මධ්‍යස්ථානය වීම.

I 1609 දී බතාවියට ආණ්ඩුකාරවරයෙක් හා උපදේශක සභාවක් පත් කිරීම.

I ලංකාවේ කටයුතු සඳහා වෙනම ආණ්ඩුකාරවරයෙක් පත් කිරීම.

I ලංකාවේ ආණ්ඩුකාරයා හා ඔහුගේ සභායක සභාව බතාවියානු නිලධාරීන් යටතේ පැවතිම.එහෙත් ඔහු ස්වාධීනව කටයුතු කිරීම

මෙරට ආණ්ඩුකාරවරයාට තිබූ බලතල

1.අදාළ ප්‍රදේශවල පාලන කටයුතු ගෙනයාම

2. බදු අය කිරීම

3. නිලධාරීන් පත් කිරීම4. ඉඩම් ප්‍රදානය කිරීම

★ දිවයිනේ ලන්දේසි යටතේ පැවති ප්‍රදේශ කොටස් 3 බෙදා ඇත(කොමාන්ඩර්)

1. කොළඹ කොමාන්ඩරිය ලන්දේසි ආණ්ඩුකාරවයා යටතේ පාලනය විය.

කොළඹ,කළුතර,මීගමුව,හංවැල්ල,අඟුරුවාතොට,මල්වත බලකොටුව යන ප්‍රදේශ අයත් වීම

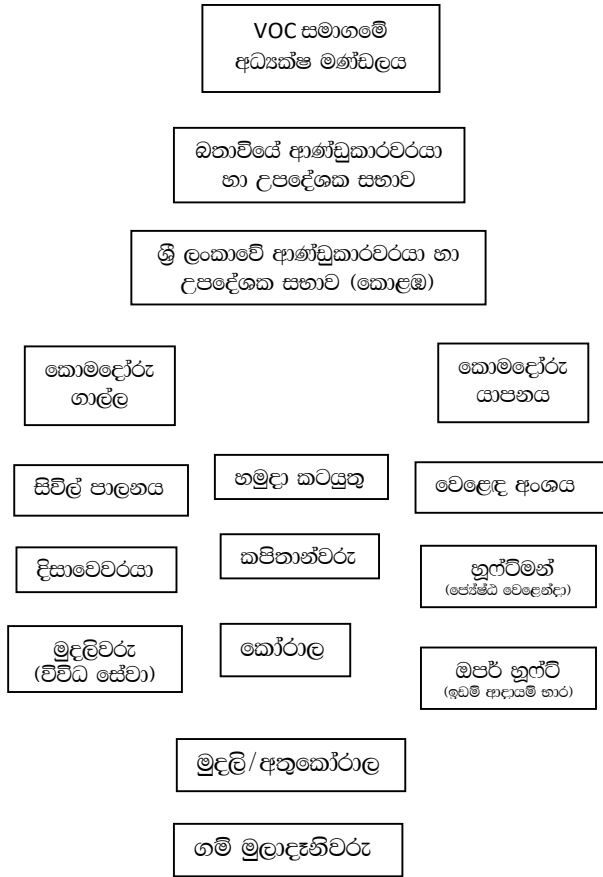
2. ගාලු කොමාන්ඩරිය කොමදෝරුවරයෙකු යටතේ පැවතීම

බෙන්තර ගඟේ සිට මඩකලපුව දක්වා මුහුදුබඩ ප්‍රදේශ ඊට අයත් වීම

3. යාපනය කොමාන්ඩරිය කොමදෝරුවරයෙකු යටතේ පැවතීම.

පුත්තලමට උතුරේ සිට වෙරළබඩ තීරයේ යාපනය දක්වා යාපනයට අයත් ප්‍රදේශ හා නැගෙනහිර මඩකලපුව දක්වා

I ගාල්ල හා යාපනය කොමදෝරුවරුන් දෙදෙනා කොළඹ ආණ්ඩුකාරවයා යටතේ කටයුතු කළ යුතුය



I සිවිල් පාලන කටයුතුවල දී දිසාවෙවරයාට වැදගත් බලයක් හමි විය.

I කොමාන්ඩර් තුනට දිසාවෙවරු තිදෙනක් වූහ.

I දිසාවෙ තනතුර සඳහා ලන්දේසි ජාතිකයන් පත් වූ අතර සිවිල් පාලනය සඳහා දේශීය නිලධාරීන් යොදවා ගැනීම.

I කෝරාල/මුදලි/විද්‍යානේ/ගම්මූලාදාන වැනි දේශීය තනතුරු භාවිතා වීම.

I යාපන ප්‍රදේශයේ භාවිත වූ අධිකාරී/කංකානම්/උඩයාර් වැනි පැරණි නිල නාම යොදා ගැනීම.

**අධිකරණ කටයුතු**

I ලංකාවේ වර්තමානයේ ක්‍රියාත්මක රෝම ලන්දේසි නීති ක්‍රමය හඳුන්වා දීම. I නව උසාවි පද්ධතියක් හඳුන්වා දීම

**1. රාද් වැන් ජස්ටිට් (මහාධිකරණය)**

- ★ ඉහළ ම උසාවිය වීම
- ★ එහි ප්‍රධානියා හුඟ්ටි අද්මිනිස්තාර් නමින් හැඳින්විය.
- ★ අපරාධ නඩු විසඳීම මෙහි ප්‍රධාන කාර්ය විය.

I කොළඹ/ගාල්ල/යාපනය යන නගරවල පිහිටා ඇත.

**2. සිවිල් රාද් (සිවිල් උසාවිය)**

- ★ රික්ස් ඩොලර් 120ට අඩු අලාභ සම්බන්ධ සිවිල් නඩු හා විවාහ සම්බන්ධ නඩු විභාග විය.

I කොළඹ/ගාල්ල/යාපනය යන නගරවල පිහිටා තිබුණි.

3. ලෂන් රාදී(ඉඩම් උසාවිය)

★ දිසාවේවරයා මෙම උසාවියේ ප්‍රධානියා විය.

★ දේශීය ජනතාවට සරල මෙන්ම විදේශීය අඩු පහසු අධිකරණයකි.

Iකොළඹ/ගාල්ල/යාපනය/ත්‍රිකුණාමලය/මඩකලපුව/මාතර යන නගරවල පිහිටා ඇත.

පිස්කල් උසාවි/දිසාවේ උසාවි/ගම්පහි උසාවි

★ අධිකරණ පද්ධතියේ පහළම උසාවි ලෙස ක්‍රියාත්මක විය.

★ ගම්මුලාදානි/විදානේ/මුදලි/කෝරාල වැනි දේශීය නිලධාරීන්ට ද සුළු අධිකරණ බලයක් තිබීම.  
ලන්දේසීන්ගේ ආර්ථික කටයුතු

කුරුඳු වෙළෙඳාම

I ආසියාතික රටවල් අතරින් ඉස්තරම් කුරුඳු මෙරට නිෂ්පාදනය වන බව ලන්දේසීන් දැන සිටීම.

I මුල් අවධියේ ස්වාභාවික වනයේ වැවෙන කුරුඳු ප්‍රයෝජනයට ගැනීම.

I කොළඹ/කළුතර/අලුත්ගම හා මාතර වැනි ප්‍රදේශවල කුරුඳු වගා කිරීම.

I පෘතුගීසී අවධියේ තිබූ මහබද්දේ දෙපාර්තමේන්තුව ලන්දේසීන් වෙත ම කපිතාන්වරයෙකු යටතට පත් කිරීම.

I වැඩිහිටි කුරුඳු තලන්තෙකු නිශ්චිත කුරුඳු ප්‍රමාණයක් සමාගමට වාර්ෂිකව නොමිලේ තලා දිය යුතු විය.

★ පුවක්/මුතු/ගම්මිරිස්/සාදික්කා/එනසාල්/මී ඉටි හා ඇතුන් වෙළෙඳාම මගින් ආදායම් ලබා ගැනීම.

I සහල් හා රෙදිපිළි මෙරට නිපදවීමට කටයුතු කිරීම

★ මුතුරාජවෙල අස්වැද්දීමට කටයුතු කිරීම

★ යෝධ වැව හා කන්තලේ වැව ආදී වැව් ප්‍රතිසංස්කරණ කිරීම මගින් වී නිෂ්පාදනය වැඩි කිරීම

★ උක්/ගම්මිරිස්/එනසාල්/කෝපි/මලබේර/ඉන්ඩිගෝ ආදී වගාවන් දියුණු කිරීම.

★ රෙදි විවීම/රෙදි සායම් කිරීම/උළු ගඩොල් වැනි කර්මාන්ත දියුණු කිරීම

★ හැමිල්ටන් ඇළ භාණ්ඩ ප්‍රවාහනය සඳහා යොදා ගැනීම

තෝම්බු වර්ග (පවුල්/ඉඩම් හා පාසල්)

★ පෘතුගීසීන් හඳුන්වා දුන් තෝම්බු ක්‍රමය ක්‍රියාත්මක කිරීම මගින් ඉඩම්වල අයිතිය හා බදු ගැන තොරතුරු ලබාගැනීම

1. පවුල් තෝම්බු ගමක වාසය කරන පවුල්වල විස්තර දැක්වීම.

2. ඉඩම් තෝම්බු ඉඩම්වල විස්තර වැවිලි වර්ග හා සමාගමට අය විය යුතු බදු මුදල ආදිය දැක්වීම.

3. පාසල් තෝම්බු දෙමාපියන්ගේ නම්/දරුවන්ගෙන් උපන් දින/පාසල් හැරගිය දින ආදිය

සමාජ හා සංස්කෘතික කටයුතු

ආගමික ප්‍රතිපත්තිය

I රෙපරමාදු ආගම ලන්දේසීන්ගේ ආගම විය.

I ආගම ප්‍රචාරය කිරීමට විවිධ ක්‍රම අනුගමනය කිරීම

I කොළඹ/ගාල්ල/යාපනයේ අවිච්චේලි හා මානමිකාඩු ප්‍රදේශවල දේවස්ථාන ඉදිකිරීම.

ලන්දේසි යටතේ අධ්‍යාපන කටයුතු

I ආගම ප්‍රචාරය කිරීම සඳහා ඉස්කෝල නම් ආයතනය පිහිටුවීම.

I දුරුවන්ගේ මව් බසින් අධ්‍යාපනය ලබාදීම.

I දෙවියන්ට යච්ඤා කිරීම/ස්වභාෂාව/සංගීතය/දේවධර්මය ආදී විෂයන් ඉගැන්වීම.

I කොළඹ පිහිටි සෙමනේරිය මගින් ලන්දේසි භාෂාවෙන් උසස් අධ්‍යාපනය ලබාදීම.

I යාපනය හා මන්නාරම යන ප්‍රදේශවල පාසල් ආරම්භ කිරීම.

★ 1739 දී මුදුණ යන්ත්‍රයක් ලන්දේසින් මුලින් ම මෙරටට ගෙන ආ අතර එමගින් බයිබලයේ කොටස් මුදුණය කොට බෙදා හැරීම.

සමාජ හා සංස්කෘතික බලපෑම

I වර්ෂ 138 මෙරට මුහුදුබඩ ප්‍රදේශ පාලනය කිරීම.

● රෝම ගෘහනිර්මාණ

ඉස්තෝප්පුව/සොල්දුරය/කුලුනු හා උස් වහල යෙදූ නිවාස

● විවිධ ආහාර වර්ග කේක් /අව්වාරු/කොකිස්

● මෙරට සමාජයට බර්ගර් (ලංසි) ජනතාව එකතු වීම

● සිංහල හා දෙමළ භාෂාවලට එකතු වූ ලන්දේසි වචන

ගෘහනිර්මාණ හා ගෘහ භාණ්ඩ	නීති ක්‍රමය හා උසාවි	වෙනත්
සොල්දුර	නොතාරිස්	වෙන්දේසි
තරප්පු	තෝල්ක	ඉස්කෝල
බාල්ක		කුවිතාන්සි
ජනේල		කන්තෝරු
කාමර		මප්පු
අල්මාර්		බුදුල්