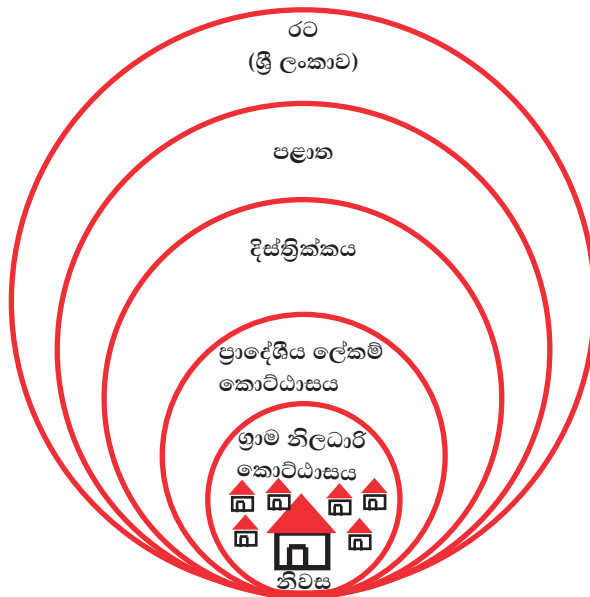


හැඳින්වීම

ශ්‍රී ලංකාව සෞඛ්‍යමය අපහරණයෙන් අනුන් දිවයිනකි. මෙහි පවත්නා සරු බිම, වටිනා ස්වාභාවික සම්පත්, හිතකර දේශගුණය, ගුණ ගරුක මිනිසුන් සහ ප්‍රභූ ඉතිහාසය අප තුළ අභිමානයක් ජනිත කිරීමට හේතු වෙයි. ඔබ ජීවත්වන ප්‍රදේශය ගැන සිතන්න. ඉහත කී ස්වාභාවික දයාද එකක් හෝ කීපයක හිමිකරුවෙකු වීමේ භාග්‍ය ඔබ ලබා ඇත.

මෙම පරිච්ඡේදයෙන් ඔබ ජීවත්වන ප්‍රදේශය පිළිබඳ අධ්‍යයනයක් කිරීමට ඔබ යොමු කර ඇත. එමෙන් ම ඔබ ප්‍රදේශයේ පිහිටීම, ඔබට උදවු වන ආයතන හා පුද්ගලයන් පිළිබඳ තොරතුරු විමර්ශනය කිරීමට ද මෙම පරිච්ඡේදය ඔබට අවස්ථාව උදා කර දෙනු ඇත.

2.1 අප ජීවත්වන ප්‍රදේශයේ පිහිටීම හා විවිධ පරිපාලන රටා



2.1 රූපය - ශ්‍රී ලංකාවේ පරිපාලන ඒකක

ග්‍රාම නිලධාරී කොට්ඨාසය හඳුනා ගනිමු

අපේ රටේ පරිපාලන බෙදීම් අනුව කුඩා ම පරිපාලන ඒකකය වනුයේ ග්‍රාම නිලධාරී කොට්ඨාසයයි. ගම් එකක් හෝ කිහිපයක් එක් වී ග්‍රාම නිලධාරී කොට්ඨාසය සැකසී ඇත. එය භාර නිලධාරියා ග්‍රාම නිලධාරී ලෙස හැඳින්වේ. ඔහු රජය හා සම්බන්ධ සියලු කටයුතුවල දී ගම් වැසියන් හා ගමේ තොරතුරු සම්බන්ධීකරණය සිදු කරන නිලධාරියා ලෙස ක්‍රියා කරයි.

 **ක්‍රියාකාරකම 01**

★ පහත දැක්වෙන වගුව සම්පූර්ණ කරන්න

<p>1. තම නිවස අයත් ග්‍රාම නිලධාරී කොට්ඨාසයේ</p> <p style="text-align: right;">නම</p> <p style="text-align: right;">අංකය</p>	<p>.....</p> <p>.....</p>
<p>2. තම පාසල අයත් ග්‍රාම නිලධාරී කොට්ඨාසයේ</p> <p style="text-align: right;">නම</p> <p style="text-align: right;">අංකය</p>	<p>.....</p> <p>.....</p>

අප ප්‍රදේශය අයත් ප්‍රාදේශීය ලේකම් කොට්ඨාසය

ග්‍රාම නිලධාරී කොට්ඨාස සමූහයක් එක් වී ගොඩනැගෙන පරිපාලන ඒකකය ප්‍රාදේශීය ලේකම් කොට්ඨාසය යි. එහි ප්‍රධානියා ප්‍රාදේශීය ලේකම් වේ. තම බල ප්‍රදේශයේ සියලු ම ග්‍රාම නිලධාරී කොට්ඨාසවල රජය හා සම්බන්ධ සියලු රාජකාරී කටයුතුවලට වගකියන බලධාරියා ඔහු වේ.

 **ක්‍රියාකාරකම 02**

★ ඔබේ පාසල හා නිවස අයත් ප්‍රාදේශීය ලේකම් කොට්ඨාස මොනවා ද? නම් කරන්න.

අප ප්‍රදේශය අයත් දිස්ත්‍රික්කය

ප්‍රාදේශීය ලේකම් කොට්ඨාස කිහිපයක් එක් වීමෙන් ගොඩනැගෙන පරිපාලන ඒකකය දිස්ත්‍රික්කයක් ලෙස හැඳින් වේ. එහි ප්‍රධානියා දිස්ත්‍රික් ලේකම් වේ. මෙවැනි පරිපාලන දිස්ත්‍රික්ක 25 ක් අප රටේ ඇති අතර ඔබ ජීවත්වන ප්‍රදේශය ද මින් එකකට අයත් ය. 2.1 සිතියම මගින් ශ්‍රී ලංකාවේ පරිපාලන දිස්ත්‍රික්ක දැක්වේ.



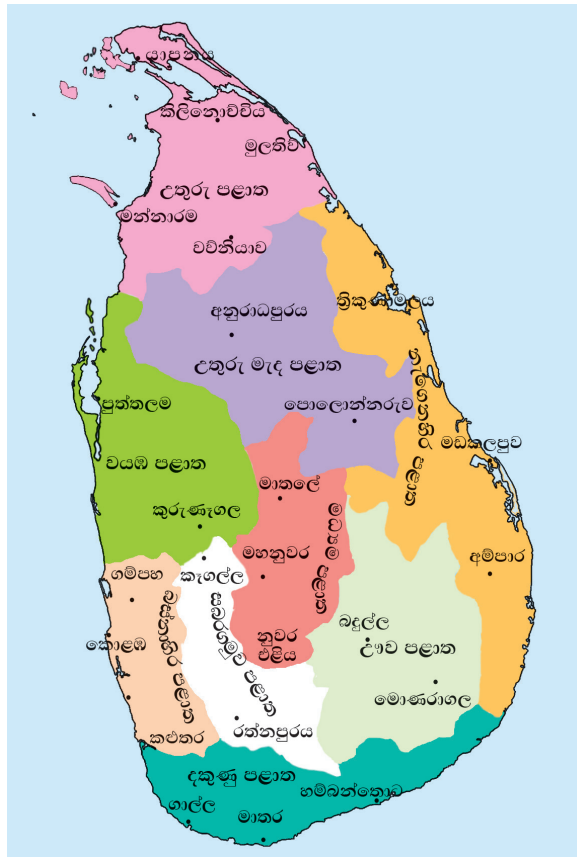
2.1 සිතියම - ශ්‍රී ලංකාවේ පරිපාලන දිස්ත්‍රික්ක.



- ★ ඉහත සිතියම ඇසුරුකර ගනිමින් තමා ජීවත්වන ප්‍රදේශය අයත් දිස්ත්‍රික්කය ලංකා සිතියමක ලකුණු කරන්න.

අප අයත් පළාත

ශ්‍රී ලංකාව පළාත් 9 කින් යුක්ත වන අතර එක් පළාතකට දිස්ත්‍රික්ක කිහිපයක් අයත් වේ. අංක 2.2 සිතියම මගින් ශ්‍රී ලංකාවේ පළාත් බෙදීම් දැක්වේ. එය ඇසුරු කර ගනිමින් තම ප්‍රදේශය අයත් පළාත නිවැරදි ව හඳුනා ගන්න.



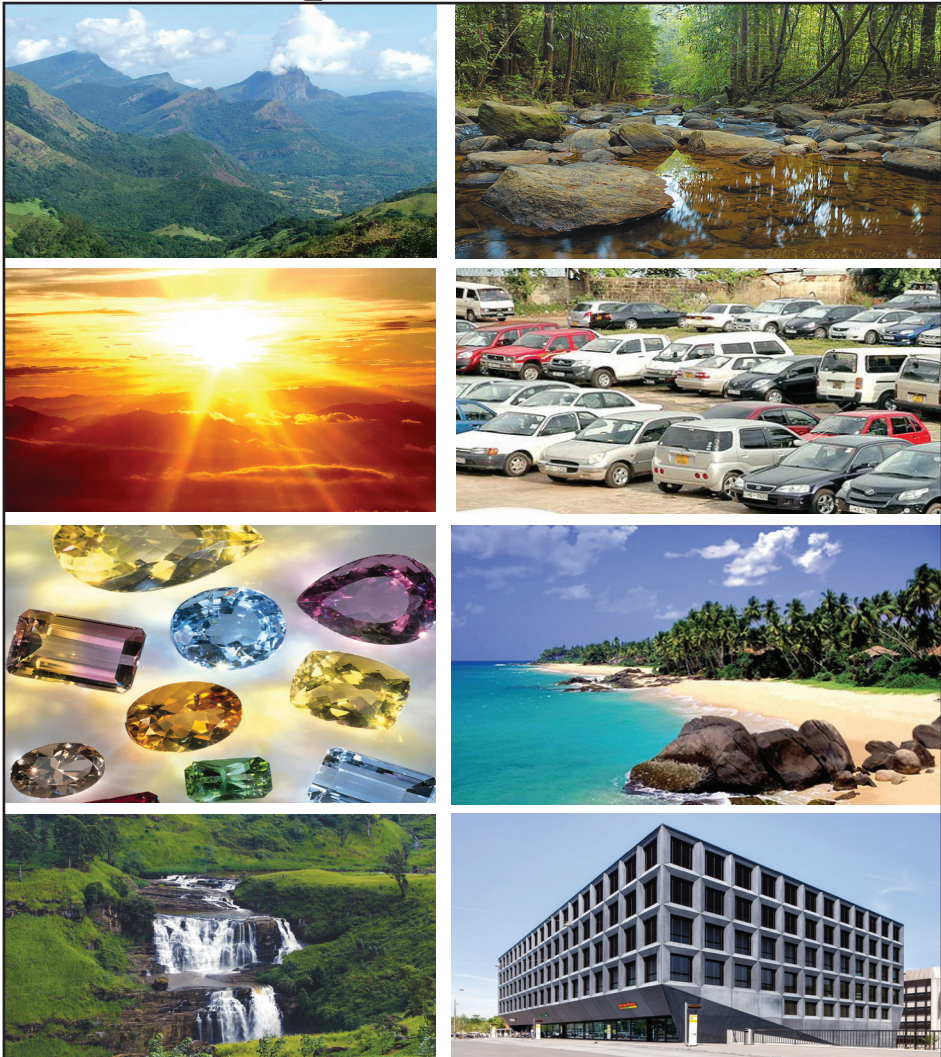
2.2 සිතියම - ශ්‍රී ලංකාවේ පළාත් බෙදීම

ක්‍රියාකාරකම 04

- ඔබ දන්නා පරිපාලන ඒකක ඇසුරින් තම ප්‍රදේශයේ පිහිටීම නිවැරදි ව විස්තර කරන්න.

2.2 අප ප්‍රදේශයේ ඇති භෞතික සම්පත්

භෞතික සම්පත් ප්‍රධාන කොටස් දෙකකින් යුක්ත වේ. එනම් ස්වාභාවික හා ස්වාභාවික නොවන සම්පත් වශයෙනි. අපට ලැබෙන හිරු එළිය, පිරිසිදු වාතය, පිරිසිදු ජලය, පස, කඳු, තැනිතලා, වනාන්තර, වෙරළ, ගංගා, දිය ඇලි, කලපු ආදිය ස්වාභාවික සම්පත් අතර වේ. ගොඩනැගිලි, යාන වාහන, උපකරණ මිනිසා විසින් නිර්මාණය කළ සම්පත්වලට නිදසුන් වේ. අංක 2.2 රූප මගින් අප සතූ භෞතික සම්පත් කිහිපයක් දැක්වේ. මිනිසාගේ පැවැත්මට මේවා අත්‍යවශ්‍ය වන බැවින් මෙම භෞතික සම්පත් පණමෙන් රැක ගැනීම අපගේ පරම යුතුකමකි.



2.2 රූපය භෞතික සම්පත්

අප ජීවත්වන ප්‍රදේශයේ මෙවැනි සම්පත් රැසක් දක්නට ලැබේ. හිරු එළිය, වාතය, ජලය, භූමිය, ගොඩනැගිලි සෑම ප්‍රදේශයක ම දක්නට ලැබෙන පොදු සම්පත් අතර වේ. එමෙන් ම ඒ ඒ ප්‍රදේශවලට ආවේණික සම්පත් ද දක්නට ලැබේ. නිදසුන් ලෙස ගංගා, දිය ඇලි, වනාන්තර, කඳු, තැනිතලා, ඛනිජ වර්ග ආදිය පෙන්වා දිය හැකි ය.

 **ක්‍රියාකාරකම 05**

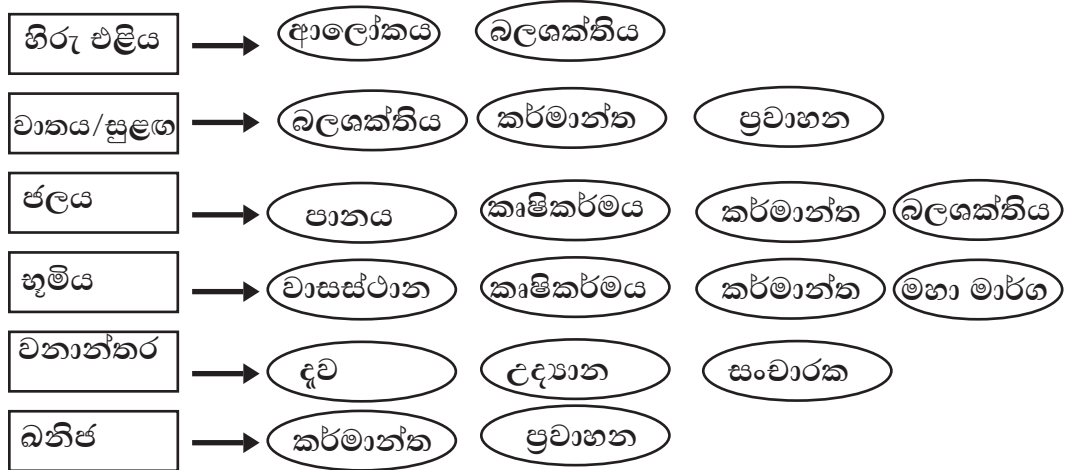
- ඔබ ප්‍රදේශයේ දක්නට ලැබෙන ප්‍රධාන භෞතික සම්පත් පිළිබඳ ලේඛනයක් පිළියෙල කරන්න.
- ඔබ හඳුනාගත් සම්පත්වල තොරතුරු ඇතුළත් කර නිර්මාණාත්මක අත් පත්‍රිකාවක් පිළියෙල කරන්න.
- ඔබ ප්‍රදේශයේ දක්නට ලැබෙන වාණිජලතා හොඳින් නිරීක්ෂණය කර පහත වගුව සම්පූර්ණ කරන්න.

ශාක වර්ගයේ නම	විශේෂිත ලක්ෂණ
1.
2.
3.
4.

- ඔබ ප්‍රදේශයේ සුලබ ව දක්නට ලැබෙන සතුන් පිළිබඳ නිරීක්ෂණය කර ලේඛනයක් පිළියෙල කරන්න.

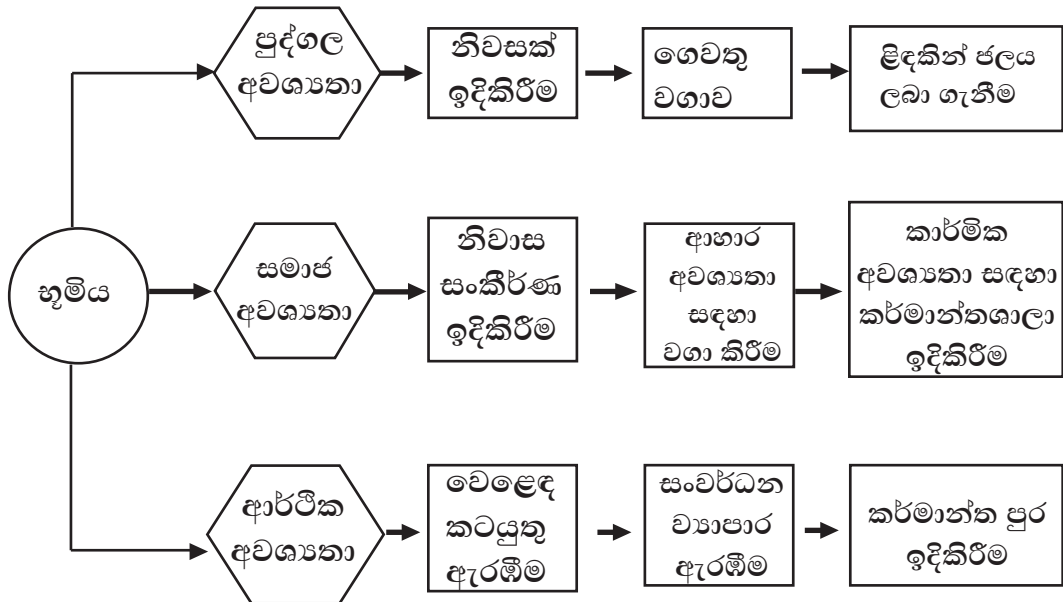
ප්‍රදේශයේ භෞතික සම්පත් ඵලදායී ලෙස භාවිත කරමු.

- භෞතික සම්පත්වලින් ලබා ගන්නා ප්‍රයෝජන කිහිපයක් පහත (2.1) සටහන මගින් දැක්වේ



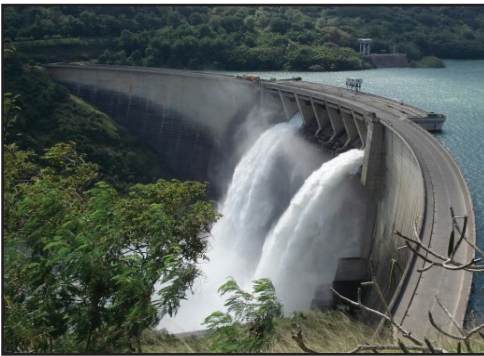
2.1 - සටහන

අවට ප්‍රදේශයේ පුද්ගල, සමාජ හා ආර්ථික අවශ්‍යතා සඳහා භෞතික සම්පත් භාවිත කරන ආකාරය පහත 2.2 සටහන මගින් ඔබට පැහැදිලි වනු ඇත.



2.2 - සටහන

අප අවට ප්‍රදේශයේ ඇති භෞතික සම්පත් කිහිපයක් මිනිස් අවශ්‍යතා සඳහා යොදා ගන්නා ආකාරය රූප මගින් පහත දැක්වා ඇත.



2.3 රූපය

ඔබේ ප්‍රදේශයේ දක්නට ලැබෙන විවිධ භෞතික සම්පත් භාවිත වන අවස්ථා සිහියට නගන්න. ඒවා වඩා කාර්යක්ෂම හා අරපිරිමැස්මෙන් යුතු ව භාවිත කිරීම ඉතා වැදගත් බව සිහියට නගන්න. “මල නොතලා මලින් බඹරුන් රොන් ගන්නා සේ” සොබා දහමින් ලබා දී ඇති සම්පත් ඒවාට හානියක් නොවන සේ පරිහරණය කිරීම මිනිසා සතු යුතුකමකි. යහපත් පරිසරයක් පවත්වා ගෙන යාම සඳහා එය අත්‍යවශ්‍ය වේ.

 **ක්‍රියාකාරකම 06**

★ ඔබ ප්‍රදේශයේ භාවිතයට ගන්නා භෞතික සම්පත් ඇසුරින් පහත වගුව සම්පූර්ණ කරන්න.

සම්පත	ප්‍රයෝජනයට ගන්නා අවස්ථා
● භූමිය
● ජලය
● බනිජ වර්ග
● වෙනත්
_____
_____

සම්පත් සංරක්ෂණය කරමු

අප ප්‍රදේශයේ ඇති භෞතික සම්පත් මිනිසාගේ පැවැත්මට හා අවශ්‍යතා ඉටුකර ගැනීම සඳහා විශාල මෙහෙයක් ඉටු කරයි. එබැවින් පරිසරයේ යහපැවැත්ම සඳහා මෙන් ම අනාගත පරපුර වෙනුවෙන් එකී සම්පත් ආරක්ෂා කිරීම ද අපේ යුතුකමකි. භූමිය, වාතය, ජලය, ගංගා, ඇළදොළ, වනාන්තර, වන ජීවීන් ආදී සම්පත් වර්තමාන මිනිසා විසින් අනිසි ඇසුරින් පරිහරණය කිරීම නිසා ගැටලු රැසක් පැන නැගී ඇත. එම ගැටලු පරිසරයේ පැවැත්මට මෙන් ම මිනිසාගේ පැවැත්මට ද තර්ජනයක් වී තිබේ. එබැවින් භෞතික සම්පත් මගින් මිනිසාට ලැබෙන මෙහෙය පිළිබඳ ව සිතා බලා ඒවා සංරක්ෂණය කිරීම සඳහා අවශ්‍ය යහපත් ආකල්ප අප සැම දෙනා තුළ ම ගොඩනගා ගැනීම වැදගත් වේ.

භෞතික සම්පත් සංරක්ෂණයට ගතහැකි ක්‍රියා මාර්ග

- වනාන්තර සුරැකීම
උදා : රූක් රෝපණය
- සම්පත්වලින් උපරිම ප්‍රයෝජනය ගැනීම
උදා : පුනර් භාවිතය (නැවත භාවිත කිරීම), ප්‍රතිචක්‍රීකරණය
- සම්පත් නාස්තිය අවම කිරීම
උදා : ජලය, විදුලිය, ඉන්ධන
- පාංශු සංරක්ෂණය
උදා : වැටි බැඳීම, ජලය බැසීමේ කානු කැපීම
- දිරාපත් නොවන ද්‍රව්‍ය පසට එකතු නොකිරීම
උදා : පොලිතින්
- අපද්‍රව්‍ය ගිනි තැබීමවලින් වැළකීම
උදා : පිදුරු, ප්ලාස්ටික්
- ඛනිජ කැනීමේ කළ ස්ථාන නැවත ගොඩ කිරීම
උදා : මැටිවලවල් ගොඩ කිරීම, මැණික් පතල් ගොඩ කිරීම
- විකල්ප ද්‍රව්‍ය භාවිතය
උදා : දූව වෙනුවට කොන්ක්‍රීට්, ප්ලාස්ටික්



ක්‍රියාකාරකම 07

- ඔබ ප්‍රදේශයේ ප්‍රයෝජනයට ගත හැකි එක් භෞතික සම්පතක් තෝරා ගෙන එය සංරක්ෂණයට ගත හැකි ක්‍රියා මාර්ග යෝජනා කරන්න.
- ඔබ කළ යෝජනා අනුව ක්‍රියාත්මක වන ක්‍රියාකාරකමක් වික්‍රයක් හෝ පෝස්ටරයක් මගින් ඉදිරිපත් කරන්න.

2.3 අපේ මානව සම්පත

ප්‍රදේශයේ ජීවත්වන මිනිසුන් අපට සම්පතකි. මිනිසාගේ බුද්ධිමය හැකියා සහ කායික හැකියා වැඩි දියුණු කර ගැනීමෙන් මිනිසා මානව සම්පතක් බවට පත්වී ඇත. අප ප්‍රදේශයේ මෙවැනි මානව සම්පත් රැසක් හඳුනාගත හැකි ය. ගොවි, ගුරු, වෛද්‍ය, හෙද, පෙදරේරු, වඩු, ඉංජිනේරු, කාර්මික, රාජ්‍ය සේවක, පර්යේෂක විද්‍යාඥ, සෞන්දර්යවේදී, මාධ්‍යවේදී ආදී වශයෙන් විශේෂ මානව සම්පත් රැසක් අපට සහාය වේ.

- මෙම ඡායාරූපවලින් දැක්වෙන මානව සම්පත් හඳුනාගෙන නම් කරන්න.

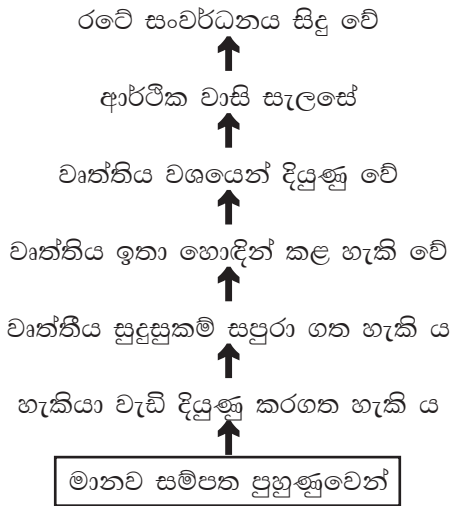


- ඔබ ප්‍රදේශයේ සිටින මානව සම්පත් හඳුනා ගෙන ලේඛනයක් සකස් කරන්න.
- ඔබ හඳුනා ගත් මානව සම්පත්වලින් ලැබෙන ප්‍රයෝජන ඇතුළත් වගුවක් පිළියෙල කර ඉදිරිපත් කරන්න.

මානව සම්පතෙහි අගය වැඩිකරගත හැකි අයුරු

මිනිසා උපතින් විශේෂ වූ හැකියාවලින් යුක්ත වේ. ඒවා බුද්ධිමය හැකියා, කායික හැකියා හා සමාජීය හැකියා වශයෙන් හඳුනා ගත හැකි වේ. මිනිසා සතු සහජ හැකියා දියුණු කර ගැනීම හා ඒවා විධිමත් අයුරින් පුරුදු පුහුණු කිරීම වැදගත් වේ. ඒ සඳහා විවිධ පාඨමාලා හා පුහුණු වැඩසටහන් රැසක් අවට සමාජයේ ක්‍රියාත්මක වේ. ඒ මගින් පුද්ගලයාට තම හැකියා වර්ධනය කර ගෙන අනාගත වෘත්තීය ලෝකය ගොඩනගා ගැනීමට හැකියාව ලැබේ.

මානව සම්පත විධිමත් ව පුහුණු කිරීමෙන් ලැබෙන ප්‍රයෝජන පහත සටහන මගින් දැක්වේ.



සටහන - 2.3

ප්‍රදේශයේ ආර්ථික කටයුතු

ඔබ ප්‍රදේශයේ ප්‍රදේශවාසීන් සිය ජීවනෝපාය ලෙස විවිධ වෘත්තීන්හි නියැලෙනු ඔබට දැකිය හැකිය. ජීවනෝපායන් බොහෝ විට ඔබ ප්‍රදේශයේ සම්පත් හා බැඳී පවතී. භූමිය පදනම් කරගෙන කෘෂිකාර්මික කටයුතුවල යෙදෙන පිරිස් ඔබ ප්‍රදේශයේ සිටිය හැකි ය. ප්‍රදේශය සතු විවිධ සම්පත් ඇසුරින් කර්මාන්තවල යෙදෙන්නන් ද සිටිය හැකි ය. එම කර්මාන්ත මගින් විවිධ නිෂ්පාදන වෙළෙඳපොළට සැපයෙනු ඇත.

සත්ව පාලනය, වෙළෙඳාම හා වෙනත් රැකියාවල යෙදෙන්නන් ද ඔබ ප්‍රදේශයේ ජීවත්වනවා ඇත. මේ අනුව ඔබ ප්‍රදේශයේ පවතින ආර්ථික කටයුතු පිළිබඳ සිතා බලන්න.

ක්‍රියාකාරකම 09

- ඔබ ප්‍රදේශයේ ඇති වෘත්තීය සංවර්ධන පාඨමාලා පවත්වන ආයතන හඳුනා ගන්න.
- එම ආයතනවල පැවැත්වෙන පුහුණු පාඨමාලා ඇතුළත් ලේඛනයක් සකස් කරන්න.

- ඉහත තොරතුරු ඇතුළත් පෝස්ටරයක් නිර්මාණය කර පන්ති කාමරයේ ප්‍රදර්ශනය කරන්න.
- පහත දැක්වෙන වගු සටහන සම්පූර්ණ කරන්න.

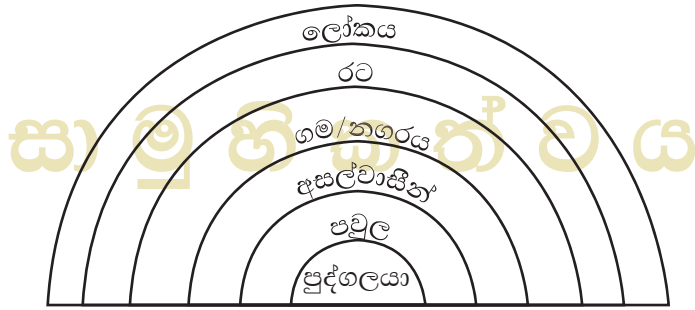
ප්‍රදේශයේ පිහිටි සම්පත්	සම්පත් ආශ්‍රිත නිෂ්පාදන	නිෂ්පාදන ආශ්‍රිත රැකියා
උදා : මැටි	ගඩොල්	ගඩොල් කැපීම
1		
2		
3		

2.4 ප්‍රදේශවාසීන් සමඟ සාමූහික ව ජීවත්වීම

මිනිස් වර්ගයා ලොව බිහි වූ දා සිට ම සතුන් දඩයම් කිරීමේ දී මෙන් ම විවිධ අභියෝගවලට මුහුණ දීමේ දී ඒ සඳහා තනි තනි ව මුහුණ දීමට හැකියාවක් නොතිබුණි. සතුන් දඩයම් කිරීමට අවශ්‍යවන තීක්‍ෂණ දෘෂ්ටිය, ඉව දැනීම මෙන් ම ශක්තිමත් හනු හා බාහු ඔවුන් සතු නොවී ය. තියුණු උල් නිය හා දත් නොවී ය. මේ නිසා ආහාර සොයා ගැනීමට මෙන් ම ආරක්‍ෂා වීමටත් අනෙකාගේ උපකාරය නිතැතින් ම අවශ්‍ය විය.

මිනිසුන් මෙසේ සාමූහික ජීවිතයක් ගත කිරීම නිසා ම මිනිස් සමාජය ගොඩ නැගුණු අතර ඔවුන්ගේ සාමූහික පැවැත්ම දියුණු මානව ශිෂ්ටාචාරයේ ගොඩ නැගීමට හේතු විය.

ඔබ ද ඔබේ අසල්වැසියන් හා ප්‍රදේශවාසීන් සමඟ විවිධ අවස්ථාවල දී එකමුතුව සහයෝගයෙන් කටයුතු කර තිබේ. ශ්‍රමදාන කටයුතුවල දී, ආගමික උත්සවවල දී, අවමංගල්‍යයක දී මෙන් ම හදිසි ආපදාවක දී ද සාමූහික ව කටයුතු කරනු අපට දැකිය හැක. පාසලේ දී මෙන් ම වැඩපොළේ දී ද එකිනෙකාගෙන් ලැබෙන සහාය අපගේ කටයුතු වඩාත් පහසු කිරීමට මෙන් ම කාර්යක්ෂම කිරීමට ද හේතු වෙයි.



2.4 සටහන

ඉහත සටහනට අනුව සාමූහිකත්වය පුළුල් පරාසයක විහිදෙන බව ඔබට අවබෝධ වනු ඇත.

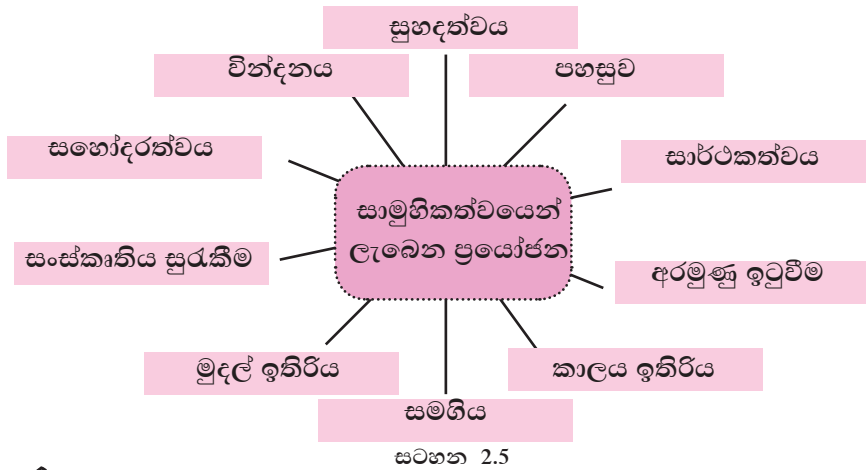


2.5 රූපය - මිනිසුන් සාමූහික ව කටයුතු කරන අවස්ථා

 ක්‍රියාකාරකම 10

- ඔබ ජීවත් වන ප්‍රදේශයේ මිනිසුන් සාමූහික ව කටයුතු කරන අවස්ථා 3ක් ලියන්න.
- ඒවා අතුරින් එක් අවස්ථාවක් තෝරා ගෙන පන්තියේ යහළුවන් සමඟ එක් වී කෙටි නාට්‍යයක් නිර්මාණය කර ඉදිරිපත් කරන්න.
- ඔබේ පන්තියේ සියලුම සිසුසිසුවියන් එක් වී පාසලේ යහපත උදෙසා සාමූහික ක්‍රියාකාරකමක යෙදෙන්න. එයින් ඔබ ලද අත්දැකීම් පන්තියේ අනෙක් සිසු සිසුවියන් සමඟ සාකච්ඡා කරන්න.

සාමූහික ව කටයුතු කිරීමෙන් අපට ලැබෙන ප්‍රයෝජන



ක්‍රියාකාරකම 11

- ඔබේ අත්දැකීමක් ඇසුරින් සාමූහිකව කටයුතු කිරීමෙන් වර්ධනය වන ගුණාංග පිළිබඳව පන්තියේ දී සාකච්ඡා කරන්න.

2.5 අපට සහයවන්නෝ

සමාජයේ ජීවත්වීමේ දී විවිධ අවශ්‍යතා ඉටුකර ගැනීම සඳහා බාහිර පුද්ගලයන්ගේ සහ ආයතනවල සහාය අපට අත්‍යවශ්‍ය වේ. ඒ සඳහා ආයතන සමූහයක් සහ සේවා සපයන්නෝ පිරිසක් සමාජයේ ක්‍රියාත්මක වෙති.

ක්‍රියාකාරකම 12

- ඔබ ජීවත්වන ප්‍රදේශයේ ජනතාව වෙනුවෙන් විවිධ සේවා සපයන රජයේ නිලධාරීන්ගේ ලේඛනයක් පිළියෙල කරන්න.
- එයින් තෝරා ගත් නිලධාරීන් කිහිප දෙනෙකුගෙන් ඉටුවන සේවාවන් දැක්වෙන පෝස්ටරයක් නිර්මාණය කරන්න.
- පහත දැක්වෙන්නේ ඔබට සහායවන රජයේ සේවකයින් 6 දෙනෙකුගේ සේවාවන් ඇතුළත් විස්තරයකි. එය අවබෝධ කරගෙන අදාළ නිලධාරියා නම් කරන්න.

ගම්වැසියන්ගේ පදිංචිය තහවුරු කිරීම, රජයේ සහනාධාර බෙදීම, ප්‍රදේශයේ නීති විරෝධී කටයුතුවලට එරෙහි ව කටයුතු කිරීම, ගම්වාසීන් පිළිබඳ අවශ්‍ය තොරතුරු රැස් කිරීම ආදී කාර්යයන් රැසක් ඔබ වෙනුවෙන් කරන්නේ

බෝවන රෝග පාලනය, සිසුන්ගේ සෞඛ්‍ය පරීක්ෂාව, වෛද්‍ය සායන හා ජනතාව දැනුවත් කිරීම, එන්නත් ලබා දීමේ වැඩසටහන් ආදිය මෙහෙයවන්නේ

ප්‍රදේශයේ ජනතාවගේ සහනාධාර ලබා දීමට කටයුතු කිරීම, දිළිඳු ජනතාවගේ ජීවන තත්ත්වය නගා සිටුවීමට වැඩසටහන් ක්‍රියාත්මක කිරීම, ගම් සංවර්ධන ව්‍යාපෘති ආදිය ක්‍රියාත්මක කරන්නේ

මාතෘ හා ළමා සෞඛ්‍යය රැකගැනීමට උපදෙස් දීම, දරුවන් සඳහා පෝෂණ වැඩසටහන් මෙහෙය වීම, ප්‍රදේශයේ මාතෘ හා ළමා සායනවල දී එන්නත් ලබා දීම ආදී කටයුතුවලින් සහාය වන්නේ

රජය පනවන නීතිරීති ආරක්ෂා කිරීම, සාමය රැකීම, බල ප්‍රදේශයේ අපරාධ වැළැක්වීම, හදිසි විපත්වල දී සහන සැලසීම ආදිය මගින් ඔබට සහාය වන්නේ

ඔබට ලැබෙන ලිපි, පාර්සල් බෙදීම, විදුලි පණිවිඩ බෙදීම, ඡන්ද නිල දැන්වීම් පත්‍රිකා බෙදා හැරීම ආදිය මගින් ඔබට සහාය වන්නේ

අපට උදවු වන ආයතන

මහජනතාවගේ පෞද්ගලික හා රාජකාරී අවශ්‍යතා ඉටුකර ගැනීම සඳහා සහායවන රාජ්‍ය හා රාජ්‍ය නොවන ආයතන රැසක් ඔබ ජීවත්වන ප්‍රදේශයේ දක්නට ලැබේ. ඉන් තෝරාගත් ආයතන කිහිපයක සේවය අපි අධ්‍යයනය කරමු.

1. ප්‍රාදේශීය ලේකම් කාර්යාලය (Divisional Secretariat)

ප්‍රදේශයේ ජීවත්වන ජනතාවට රාජ්‍ය මට්ටමින් ඉටු කර ගැනීමට අවශ්‍ය සියලු ම සේවා මේ මගින් ඉටු වේ. නිදසුන් කිහිපයක් පහත දැක්වේ.

- උප්පැන්න සහතික නිකුත් කිරීම
- ග්‍රාම සේවා සහතිකයට අනුමැතිය ලබා දීම
- බලපත්‍ර නිකුත් කිරීම උදා: දූව කැපීම, ප්‍රවාහනය, ආදායම් බලපත්‍ර, රජයේ ඉඩම් බලපත්‍ර, පරිසර අවසර බලපත්‍ර
- සහනාධාර ලබා දීම
- විශ්‍රාම වැටුප් ගෙවීමට අදාළ කටයුතු කිරීම
- හැඳුනුම්පත් නිකුත් කිරීමට අවශ්‍ය කටයුතු සිදු කිරීම



ක්‍රියාකාරකම 13

- ඔබේ පවුලේ සාමාජිකයන් ඔබ අයත් ප්‍රාදේශීය ලේකම් කාර්යාලයෙන් ඉටුකර ගත් සේවා පිළිබඳ අසා ඒවා සටහන් කර ගන්න.

2. පළාත් පාලන ආයතන (Local Government Institutions)

පළාත් පාලන ආයතන වර්ග තුනක් දක්නට ලැබේ.

මහනගර සභා (Municipal Councils)

අතිශය නාගරික, සංකීර්ණ පරිසරයක් සහිත බල ප්‍රදේශ මහනගර සභා ලෙස හැඳින්වේ. මෙවැනි බල ප්‍රදේශ කිහිපයක් අප රටේ ඇත. නිදසුනක් ලෙස කොළඹ, මහනුවර, යාපනය, කුරුණෑගල, නුවරඑළිය, දෙහිවල - ගල්කිස්ස පෙන්වා දිය හැකිය. මෙහි ප්‍රධානියා වන්නේ නගරාධිපතිය. පහත දැක්වෙන්නේ මහනගර සභාව මගින් ඉටුවන සේවාවන් කිහිපයකි.

- විදි පිරිසිදු කිරීම හා නඩත්තු කිරීම
- ජල මාර්ග ප්‍රතිසංස්කරණය හා කැලිකසල ඉවත් කිරීම
- මහජන සනීපාරක්ෂාව පවත්වා ගෙන යාම
- පොදු වෙළෙඳපොළ, පුස්තකාල, උද්‍යාන හා ක්‍රීඩාපිටි පවත්වා ගෙන යාම
- පොදු දේපළ ඉදිකිරීම හා පවත්වා ගෙන යාම
- විදි ලාම්පු නඩත්තු කිරීම



ක්‍රියාකාරකම 14

- ★ ඔබ අවට ප්‍රදේශය ආසන්නයේ ඇති මහනගර සභාවක නම ලියන්න.
- ★ පහත දක්වෙන සේවාවන්ගෙන් මහනගර සභාවක් මගින් සිදුවන සේවා තෝරා ගෙන දී ඇති කොටුව තුළ '✓' ලකුණ යොදන්න.

- ප්‍රවාහන පහසුකම් ලබා දීම
- නගරයේ ඇති විදි පිරිසිදු කිරීම හා නඩත්තුව
- කැලිකසළ ඉවත් කිරීම, මහජන සනීපාරක්‍ෂාව
- ගොඩනැගිලි ඉදිකිරීම
- පොදු වෙළෙඳපොළ, නගර උද්‍යාන, පුස්තකාල පවත්වා ගෙන යාම
- පොදු ස්ථාන සඳහා ජල සම්පාදනය හා ආලෝකය ලබා දීම

නගර සභා (Urban Councils)

ජනගහනයෙන් හා සංකීර්ණතාවෙන් අඩු එහෙත් නාගරීකරණය වූ ප්‍රදේශ නගර සභා ලෙස හැඳින් වේ. එහි ප්‍රධානියා සභාපති ය. ඔබ අවට ප්‍රදේශයේ ඇති නගර සභාවලින් සිදුවන සේවාවන් කිහිපයක් පහත දැක්වේ.

- මහජන සෞඛ්‍ය සේවාවන් සැපයීම
- පුස්තකාල, ක්‍රීඩා භූමි, උයන්, පොදු වැසිකිළි කැසිකිළි පවත්වා ගෙන යෑම
- ජල සම්පාදනය හා ජලය බැස යාම ක්‍රමවත් කිරීම
- මංමාවත්, පොදු ගොඩනැගිලි පාලනය හා නඩත්තුව
- කුණු කසළ බැහැර කිරීම, නගර පිරිසිදු කිරීම

ප්‍රාදේශීය සභා (Pradeshiya Sabha)

නගර සභාවලට අයත් නොවන ග්‍රාමීය ප්‍රදේශ හා අර්ධ නාගරික ප්‍රදේශ ප්‍රාදේශීය සභාවලට අයත් වේ.

- තම බල ප්‍රදේශයේ මංමාවත් ඉදිකිරීම හා නඩත්තුව
- නාන තොටුපළ, වෙළෙඳ මධ්‍යස්ථාන දියුණු කොට පවත්වා ගෙන යෑම
- කුණු කසල බැහැර කිරීම හා ප්‍රදේශයේ මංමාවත් පිරිසිදු කිරීම
- නිවාස ඉදිකිරීම අනුමත කිරීම
- සමාජ සුභසාධන කටයුතු පවත්වා ගෙන යාම ආදී සේවාවන් රැසක් මෙමගින් සිදු වේ.



ක්‍රියාකාරකම 15

- ★ ඔබ නිවස හෝ පාසල හෝ ආසන්න ප්‍රදේශයේ ඇති ප්‍රාදේශීය පාලන ආයතනයෙන් ඉටුවන සේවාවන් පිළිබඳ සොයා බලා පහත සඳහන් තොරතුරු සම්පූර්ණ කරන්න.
- ප්‍රාදේශීය සභාවේ නම :
- පහත සේවාවන් ප්‍රදේශයේ ජනතාවට ලැබේ නම් දී ඇති කොටු තුළ '✓' ලකුණ ද නොවේ නම් 'X' ලකුණ ද යොදන්න.

මාර්ග පිරිසිදු කිරීම හා නඩත්තු කිරීම

කුණු කසල නිසි ලෙස බැහැර කිරීම

වරිපනම් බදු අය කිරීම

මාර්ග හා පොදු ස්ථාන ආලෝක කිරීම

පුස්තකාල හා ළදරු පාසල් පවත්වා ගෙන යාම

කඩ බදු අය කිරීම

3. රෝහල (Hospital)

ප්‍රදේශයේ ජනතාවගේ සෞඛ්‍යය ආරක්‍ෂා කර ගැනීම සඳහා පැය විසිහතර පුරා ම සේවා සපයන ප්‍රධාන ම ස්ථානය රෝහල වේ. ලෙඩ රෝගවලට හා හදිසි අනතුරුවලට භාජනය වූ විට සුවය ලබා දීම සඳහා රෝහල් වෛද්‍යවරු /වෛද්‍යවරියෝ, හෙදහෙදියෝ ඇතුළු සියලු කාර්ය මණ්ඩල මනා සේවාවක් ඉටු කරති. රජයේ රෝහල් අපට සියලු ම සේවාවන් නොමිලේ සපයයි. එහෙත් එම සේවා නොමිලේ සැපයීම සඳහා රජය අතිවිශාල වියදමක් දරයි.



2.6 රූපය

4. ආගමික සිද්ධස්ථාන (Religious Places)

ශ්‍රී ලංකාවේ විවිධ ජනවර්ග හා ආගමික කොටස් වාසය කරති. එබැවින් විවිධ ආගමික සිද්ධස්ථාන අප අවට ප්‍රදේශයේ දක්නට ලැබේ.

දිවයිනේ එක් දෙසකට ගමන් අරඹන ඔබට එක් පසකින් සෙත් පිරිත් සජීක්‍රියා කරන හඬ ද තවත් පසකින් ශුද්ධ වූ කුරානය පාරායනය කරන හඬ ද ඇසේ. විටෙක පල්ලියේ ගීතිකා නාදය ගුවනට මුසුවන විට තවත් අතකින් කෝවිලේ සීනු නාදයට සවන් යොමු කළ හැකි ය. විවිධ ආගමික ජනයා සහයෝගයෙන් හා සමාදානයෙන් වසන අප රටේ ජාතික අන්‍යෝන්‍යතාව ඉන් පිළිබිඹු කරයි.



2.7 රූපය - විවිධ ආගමික සිද්ධස්ථාන

සිද්ධස්ථාන මගින් සිදුවන සේවා

- ★ දහම් දැනුම ලබා දීම
- ★ ආචාර ධර්ම ඉගැන්වීම මගින් මනා හික්මීමක් ඇති කිරීම
- ★ ආගමික වත් පිළිවෙත්, පුද පූජා පැවැත් වීම
- ★ පෞද්ගලික ජීවිතය සාර්ථක කර ගැනීම සඳහා අවශ්‍ය මග පෙන්වීම සිදු කිරීම
- ★ ආධ්‍යාත්මික ගුණවගාව වර්ධනය කර ගැනීමට උපකාරී වීම
- ★ මංගල අවමංගල කටයුතුවල දී ආගමානුකූල කටයුතු සිදු කිරීම
- ★ පොදු කටයුතුවල දී නායකත්වය ලබා දීම
- ★ ජාතික අවශ්‍යතාවල දී මුල් වී කටයුතු කිරීම
- ★ අවවාද අනුශාසනා ලබා දීම
- ★ ජනවර්ග අතර සමගිය ඇති කිරීම

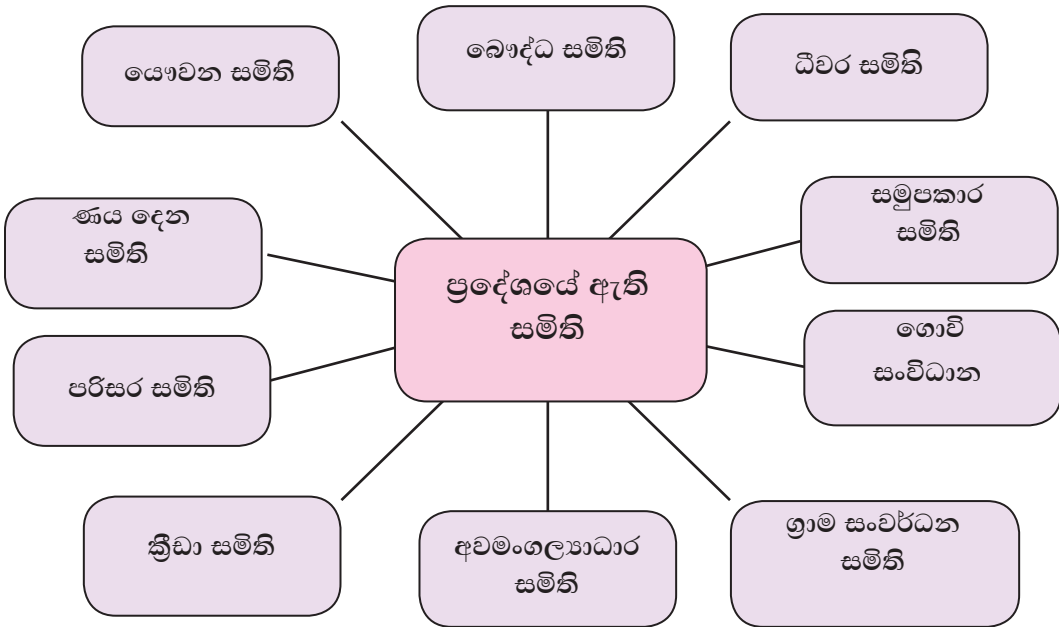


ක්‍රියාකාරකම 16

- ★ ඔබ ප්‍රදේශයේ ඇති විවිධ ආගමික සිද්ධස්ථානවල ලේඛනයක් සකසන්න.
- ★ එම සිද්ධස්ථානවලින් සිදුවන සේවා සඳහා නිදසුන් කිහිපයක් ලියන්න.
- ★ ඔබේ පන්තියේ සිසුන් සමග එක් වී ආගමික සිද්ධස්ථානයක් පිරිසිදු කිරීම හෝ එහි ඇති අවශ්‍යතාවක් සඳහා ශ්‍රමදානයක් සංවිධානය කරන්න.

5. සමිති සමාගම් (Societies)

ජනතාවගේ සමාජය, ආර්ථික, සංස්කෘතික මෙන් ම පාරිසරික ආදී අවශ්‍යතා ඉටුකර ගැනීම සඳහා සමාජයේ සමිති සමාගම් ක්‍රියාත්මක වේ. මේවා රාජ්‍ය හා රාජ්‍ය නොවන, ස්වේච්ඡා සමිති වශයෙන් වර්ග කර දැක්විය හැකි ය. එවැනි නිදසුන් කිහිපයක් පහත දැක්වේ.



සටහන 2.6

මෙම සියලු ම සමිතිවල නිලධාරියෝ ද සාමාජිකයෝ ද තම ප්‍රදේශයේ ජනතාවගේ පොදු අවශ්‍යතා ඉටුකර ගැනීම සඳහා කටයුතු කරති. මෙම සමිති මගින් ප්‍රදේශයේ ජනතාව අතර අන්‍යෝන්‍ය සුහදකාව වර්ධනය කිරීම, සහයෝගයෙන් හා සාමූහික ව කටයුතු කිරීම, පොදු ගැටලු විසඳා ගැනීමට සහාය වීම ආදී මෙහෙවර රැසක් ඉටු කෙරේ.

ක්‍රියාකාරකම 17

★ ඔබ ප්‍රදේශයේ ජනතාව එකතු වී පිහිටුවා ගෙන ඇති සමිති කිහිපයක් නම් කරන්න.

★ ඉන් එක් සමිතියක් තෝරා ගෙන එමගින් ජනතාවට සිදුවන සේවය පැහැදිලි කරන්න.

ප්‍රදේශයේ ඇති සමිති සමාගම්වලින් සිදුවන සේවා

සමිතිය	සිදුවන සේවා
සමුපකාර සමිතිය	සහනදායී වෙළෙඳාම/ කෘෂි ද්‍රව්‍ය මිලදී ගැනීම
ගොවි සමිති	උපදෙස් සැපයීම/ සහනාධාර ලබා දීම/ සුභ සාධක සේවා සැපයීම
ධීවර සමිති	මිල දී ගැනීම්/ සුභසාධක සේවා සැපයීම
ග්‍රාම සංවර්ධන සමිති	ප්‍රදේශයේ සංවර්ධන කටයුතු සිදු කිරීම
අවමංගල සමිති	අවමංගල සේවා/ සුභ සාධක සේවා සැපයීම
ක්‍රීඩා සමිති	ක්‍රීඩා උත්සව සංවිධානය

 **ක්‍රියාකාරකම 18**

- ★ ඔබේ ගුරුකුමිය / ගුරුකුමා සමඟ සාකච්ඡා කර පන්තියේ සියලුම සිසුන් එක් වී “ලමා සමාජයක්” පිහිටුවා ගන්න.
- ★ ඔබ පිහිටුවා ගත් ලමා සමාජය මගින් සහෝදර සිසු සිසුවියන්ගේ හැකියා සහ දක්ෂතා දියුණු කිරීමට වැඩසටහනක් ක්‍රියාවට නංවන්න.

අපට සේවා සපයන ආයතනවල යුතුකම්

- තම සේවාවන් නිසි අයුරින් ලබා දීම
- කාර්යක්ෂම ව කටයුතු කිරීම
- නිවැරදි උපදෙස් හා මඟ පෙන්වීම් ලබා දීම
- අපක්ෂපාතීව කටයුතු කිරීම
- සාධාරණ ව කටයුතු කිරීම
- ජනතාව සමඟ මිත්‍රශීලීව කටයුතු කිරීම
- අයථා ලෙස කටයුතු නොකිරීම

සේවා ලබන අපේ යුතුකම්

- බදු මුදල් ගෙවීම් නිසි පරිදි සිදු කිරීම
- සේවා සැපයීමේ දී අවශ්‍යවන සහභාගීත්වය නිසි අයුරින් ලබා දීම
- උපදෙස් හා මග පෙන්වීම් නිවැරදිව අනුගමනය කිරීම
- සේවා සපයන ආයතන හා එහි දේපළ රැක ගැනීම
- අයථා අයුරින් සේවා ලබා නොගැනීම
- සේවා සපයන්නන් සමඟ මිත්‍රශීලී ව කටයුතු කිරීම
- ඔවුන් කරන සේවාවට ගරු කිරීම හා ස්තූති කිරීම



ක්‍රියාකාරකම 19

- ඔබ ප්‍රදේශයට සේවා සපයන ආයතනයක් තෝරා ගෙන ඉන් ලැබෙන සේවා වෙනුවෙන් ඔබ ඉටුකළ යුතු යුතුකම් සාකච්ඡා කරන්න.

සාරාංශය

පුරවැසියෙකු ලෙස ඔබ විසින් මෙම පාඩම අධ්‍යයනය කිරීමෙන් තමන් අයත් ග්‍රාම නිලධාරී කොට්ඨාසය, ප්‍රදේශීය ලේකම් කොට්ඨාසය, දිස්ත්‍රික්කය හා පළාත හඳුනාගන්නා ලදී. ප්‍රදේශයේ ඇති භෞතික සම්පත් හඳුනාගෙන සමාජ ආර්ථික අවශ්‍යතා අනුව ඒවා යොදාගෙන ඇති ආකාරය ද අරපිරිමැස්මෙන් භාවිත කළ යුතු ආකාරය ද අවබෝධ විය. ප්‍රදේශයේ ඇති මානව සම්පත අගනා ම සම්පතක් වන අතර එය බුද්ධිමය හා කායික හැකියා අනුව වර්ග කළ හැකි ය. එහි ගුණාත්මකභාවය පුහුණුව මගින් වැඩිදියුණු කළ හැකි ය.

ප්‍රදේශයේ ආර්ථික කටයුතු කෘෂි කර්මික, කර්මික හා සේවා වශයෙන් වර්ග කළ හැකිය. මෙම කටයුතු බොහෝවිට ප්‍රදේශයේ මානව හා භෞතික සම්පත් පදනම් කරගෙන ගොඩනැගී ඇති බව දැන් ඔබට වටහා ගත හැකි ය.

ප්‍රදේශවාසීන්ගේ සාමූහිකත්වය පවුලේ මෙන් ම ප්‍රදේශයේ ද දියුණුවට හේතු වේ. මේ සඳහා විවිධ අවස්ථා දක්නට ලැබෙන අතර එමගින් වැඩ කටයුතු පහසුවන අතර ප්‍රයෝජන රැසක් ද අත්පත් වේ.

ප්‍රදේශවාසීන්ගේ අවශ්‍යතා ඉටු කර ගැනීමට සහාය වන විවිධ පුද්ගලයන් හා සංවිධාන රැසක් දක්නට ලැබේ. ආගමික ආයතන, රාජ්‍ය ආයතන හා පළාත් පාලන ආයතන ප්‍රධාන තැනක් ගනී. රාජ්‍ය නිලධාරීන් හා අනෙකුත් සහායක පුද්ගලයින් රැසක් ඒ හා සම්බන්ධ වී ඇත. ඒ මඟින් ප්‍රදේශයේ අවශ්‍යතා රැසක් ඉටු වේ. ඉන් ප්‍රදේශයේ ජනතාවගේ සමාජ ආර්ථික කටයුතු සඳහා මෙන්ම ආධ්‍යාත්මික දියුණුව සඳහා මග සැලසේ. මෙයට අමතර ව සමිති සමාගම් ද විවිධ කටයුතු සඳහා දායක වේ. මෙලෙසින් සේවා ලබන පුද්ගලයින් හා සේවා ලබන ආයතන අන්‍යෝන්‍ය වශයෙන් යුතුකම් ඉටුකිරීම වැදගත් වේ. එමගින් පුද්ගලයින් සංවර්ධනය වන අතර සමාජය ද දියුණුවට පත් වන බව මෙම ඒකකය අධ්‍යයනය කිරීමෙන් ඔබට වැටහෙන්නට ඇත.