



වයඹ පළාත් අධ්‍යාපන දෙපාර්තමේන්තුව Provincial Department of Education - NWP වයඹ පළාත් අධ්‍යාපන දෙපාර්තමේන්තුව Provincial Department of Education - NWP
 වයඹ පළාත් අධ්‍යාපන දෙපාර්තමේන්තුව Provincial Department of Education - NWP වයඹ පළාත් අධ්‍යාපන දෙපාර්තමේන්තුව Provincial Department of Education - NWP
වයඹ පළාත් අධ්‍යාපන දෙපාර්තමේන්තුව Provincial Department of Education - NWP **21 S II**
 වයඹ පළාත් අධ්‍යාපන දෙපාර්තමේන්තුව Provincial Department of Education - NWP වයඹ පළාත් අධ්‍යාපන දෙපාර්තමේන්තුව Provincial Department of Education - NWP
 වයඹ පළාත් අධ්‍යාපන දෙපාර්තමේන්තුව Provincial Department of Education - NWP වයඹ පළාත් අධ්‍යාපන දෙපාර්තමේන්තුව Provincial Department of Education - NWP
 වයඹ පළාත් අධ්‍යාපන දෙපාර්තමේන්තුව Provincial Department of Education - NWP වයඹ පළාත් අධ්‍යාපන දෙපාර්තමේන්තුව Provincial Department of Education - NWP

අවසාන වාර පරීක්ෂණය - 13 ශ්‍රේණිය - 2016
Final Examination - Grade 13 - 2016

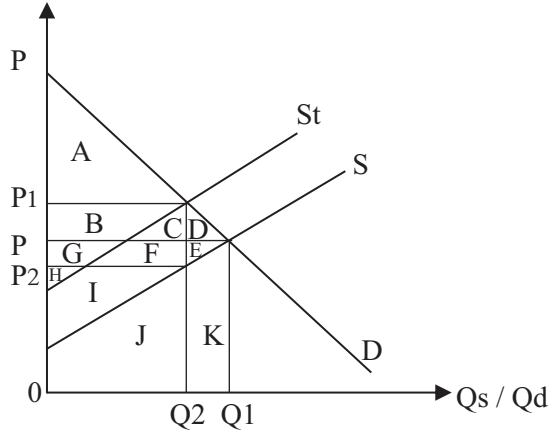
නම **ආර්ථික විද්‍යාව II** කාලය පැය තුනයි

වැදගත්
 “අ” උප කොටසින් අවම වශයෙන් ප්‍රශ්න දෙකක්ද “ආ” උප කොටසින් අවම වශයෙන් ප්‍රශ්න දෙකක්ද තෝරාගෙන ප්‍රශ්න පහකට පමණක් පිළිතුරු සපයන්න.

“අ” උප කොටස

01. i. “ආර්ථික විද්‍යාව තේරීම පිළිබඳ විද්‍යාවකි”. ඔබ එකඟ වන්නේද? හේතු දක්වන්න. (උ. 4)
- ii. ශ්‍රමය යනු ව්‍යවසායකත්වයම නොවේ. සාකච්ඡා කරන්න (උ. 4)
- iii. පහත දී ඇති සංකල්ප උදාහරණ සහිතව පැහැදිලි කරන්න.
 - (අ). ප්‍රතිෂ්ඨාපනය කළ හැකි සම්පත් හා ප්‍රතිෂ්ඨාපනය කළ නොහැකි සම්පත්
 - (ආ). ආර්ථික සම්පත් හා ආර්ථික නොවන සම්පත් (උ. 4)
- iv. පහත දී ඇති අවස්ථා නිෂ්පාදන හැකියා මායිම් වක්‍රයන් ආශ්‍රයෙන් පැහැදිලි කරන්න.
 - අ. සියලුම ආනයනික යෙදවුම් මත ආර්ථික සම්බාධක පැනවීමට පෙර හා සම්බාධක පැනවීමෙන් පසු අවස්ථා
 - ආ. X භාණ්ඩය සඳහා 25% ක් හා Y භාණ්ඩය සඳහා 50% ක ආර්ථික වර්ධනයක්
 - ඇ. පුහුණු ශ්‍රමිකයින්ගේ ශුද්ධ බාහිර සංක්‍රමණයක්
 - ඉ. සම්පත් පූර්ණ උපයෝජනය (උ. 4)
- v. විධානගත ආර්ථික ක්‍රමය හා වෙළඳපල ආර්ථික ක්‍රමය මගින් මූලික ආර්ථික ප්‍රශ්න විසඳා ගන්නා ආකාරය පැහැදිලි කරන්න. (උ. 4)
02. i. තරගාකාරී වෙළඳපොළක සාමාන්‍ය භාණ්ඩයක් සඳහා වන ඉල්ලුම් වක්‍රයක් නිර්මාණය කිරීමේදී ස්ථාවරව පවතී යැයි උපකන්තනය කරනු ලබන සාධක කවරේද? (උ. 4)
- ii. වෙළඳපොළේ පවතින කිසියම් භාණ්ඩයකට පවතින ඉල්ලුමේ මිල නාමයතාව - 1 ට වඩා අඩු අගයක් ගැනීමට හේතු විය හැකි සාධක පැහැදිලි කරන්න. (උ. 4)
- iii. වෙළඳපොළේ පවතින කිසියම් භාණ්ඩයක් සම්බන්ධයෙන් පාරිභෝගික අතිරික්තය ශුන්‍ය අගයක් ගන්නා අවස්ථාවක් සුදුසු රූප සටහනක් යොදා ගනිමින් පැහැදිලි කරන්න. (උ. 4)

iv. පහත රූප සටහන කිසියම් භාණ්ඩයක් මත ඒකක බද්දක් පැනවීම නිසා හටගන්නා තත්වය නිරූපණය කරයි.



රූප සටහන අනුව පහත සඳහන් දෑ පෙන්වුම් කරන ප්‍රදේශ කවරේද?

- අ. බද්ද නිසා අහිමි වී යන පාරිභෝගික අතිරික්තය (ල. 2)
 - ආ. බද්ද නිසා අහිමි වී යන නිෂ්පාදක අතිරික්තය (ල. 2)
 - ඉ. රජයේ මුළු බදු අයභාරය (ල. 2)
 - ඊ. අධිබදු බර හෙවත් අහිමි වී යන ශුභසාධනයේ ප්‍රමාණය (ල. 2)
03. i. ආර්ථික ලාභය හා නිෂ්පාදන අතිරික්තය අතර වෙනස පැහැදිලි කරන්න. (ල. 4)
- ii. කෙටිකාලයේදී පිරිවැය වක්‍ර හා ඵලදායීතා වක්‍රවල හැඩ අතර ඇති සම්බන්ධතාව කුමක්දැයි පැහැදිලි කරන්න. (ල. 4)
- iii. වෙළඳපල ව්‍යුහයක් හඳුනාගැනීමට ඔබට උපකාරවන අංග ලක්ෂණ 4 ක් දක්වන්න. (ල. 4)
- iv. පූර්ණ තරගකාරී වෙළඳපල හා ඒකාධිකාරී තරග වෙළඳපලක කටයුතු කරන ආයතනයක් මුහුණ දෙන ඉල්ලුම් වක්‍ර කෙබඳු ස්වරූපයක් ගනීද? ඵවැනි ස්වරූපයක් ගැනීමට හේතු පැහැදිලි කරන්න. (ල. 4)
- v. පූර්ණ තරගකාරී වෙළඳපල ආයතනයක සාමාන්‍ය අයභාරය හා ආන්තික අයභාරය කෙටියෙන් හඳුන්වන්න. (ල. 4)
04. i. ජාතික ගිණුම් සඳහා ඇතුළත් නොකරන ඵලදායී ආර්ථික ක්‍රියා මොනවාද? (ල. 2)
- ii. රටක දේශීය ඉතුරුම් හා ජාතික ඉතුරුම් අතර වෙනස පැහැදිලි කරන්න. (ල. 4)
- iii. ස්ථාවර මිල අනුව දළ ජාතික නිෂ්පාදිතය යනු කුමක්? එහි ඇති වැදගත්කම පැහැදිලි කරන්න. (ල. 4)
- iv. සැඟවුණු ආර්ථික ක්‍රියා යනුවෙන් ඔබ අහස් කරන්නේ කුමක්ද? පැහැදිලි කරන්න. (ල. 2)
- v. පහත දැක්වෙන්නේ කල්පිත ආර්ථිකයට අදාළ දත්ත සමහරකි. (සියලු සංඛ්‍යා රු. මිලියන වලිනි.)
- | | |
|------------------------------------|------|
| වැය කළ හැකි ආදායම | 500 |
| පෞද්ගලික ඉතුරුම් | 350 |
| අපනයන | 100 |
| දළ දේශීය ස්ථාවර ප්‍රාග්ධන සම්පාදනය | 230 |
| ආනයන | 150 |
| තොග වෙනස්වීම් | 20 |
| රාජ්‍ය මිලදී ගැනීම් | 200 |
| විදේශ ශුද්ධ සාධක ආදායම් | - 40 |
| ගෙවුම් ශේෂයේ ද්විතීය ආදායම්(ශුද්ධ) | 300 |
| ශුද්ධ වක්‍ර බදු | 100 |
| දළ ආයෝජන වියදම් | 250 |

ඉහත දත්ත ඇසුරින් පහත සඳහන් දෑ ගණනය කරන්න.

- අ. දළ ජාතික නිෂ්පාදනය (ල. 2)
- ආ. දළ දේශීය නිෂ්පාදනය (ල. 2)
- ඉ. වැය කළ හැකි දළ ජාතික නිෂ්පාදනය (ල. 2)
- ඊ. ගෙවුම් ශේෂයේ වර්තන ශේෂය (ල. 2)

05. i. විවෘත ආර්ථිකයක සමස්ථ ඉල්ලුම් වක්‍රය ඉහළට විතැන්වීමට බලපාන ප්‍රධාන සාධක පැහැදිලි කරන්න. (ල. 4)
- ii. $C = 100 + 0.6YD$
 $I = 50$
 ඉහත ආර්ථිකයේ සමතුලිත නිමවුම සමතුලිත කොන්දේසි දෙක ඉටුවන ආකාරයට රූප සටහනක ඇඳ දක්වන්න. (ල. 4)
- iii. ආන්තික පරිභෝජන නැමියාව 0.75 ක් වන රාජ්‍ය අංශයකින් තොර ආර්ථිකයක් තුළ ආයෝජන වියදම රුපියල් බිලියන 200 කින් වැඩිවීම නිසා ප්‍රථම අවස්ථා හතර තුළ හටගන්නා ගුණක ප්‍රතිඵල ගණනය කරන්න. (ල. 4)
- iv. එක්තරා සංවෘත ආර්ථිකයක් සතු දත්ත පහත පරිදි වේ.
 (වටිනාකම රු. මිලියන වලින්)
 $C = 200 + 0.8YD$
 $I = 100$
 $G = 200$
 $T = 50$

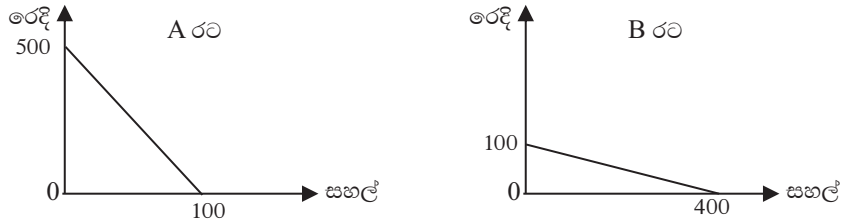
ඉහත දී ඇති තොරතුරු ආශ්‍රයෙන්,

- අ. සමතුලිත ආදායම ගණනය කරන්න. (ල. 3)
 - ආ. ආයෝජනය රුපියල් මිලියන 20 කින් වැඩි වේ නම් නව සමතුලිත ආදායම් මට්ටමේ සිදුවන වෙනස කොපමණ වේද? (ල. 2)
 - ඇ. ඉහ. "ආ" ආර්ථිකයේ පූර්ණ සේවා නියුක්ත ආදායම් මට්ටම රු. මිලියන 3000 ක් වේ නම්, එම මට්ටම ළගා කර ගැනීම සඳහා වැඩිකල යුතු ආයෝජන ප්‍රමාණය කොපමණද? (ල. 3)
- "ආ" උප කොටස

06. i. ශ්‍රී ලංකාවේ මූල්‍ය ආයතන පද්ධතිය වර්ග කර දක්වන්න. (ල. 4)
- ii. වාණිජ බැංකු වල වත්කම් හා වගකීම් තුන බැගින් ලියන්න. (ල. 3)
- iii. ණය ගුණකය යනු කුමක්ද? එය ගණනය කරන්නේ කෙසේද? (ල. 3)
- iv. ආර්ථික ක්‍රමයක මුදල් සැපයුම 2200 ක් බවත්, එයින් මිලියන 200 ක් මහජනයා සතු ව්‍යවහාර මුදල් බවත් ඉතිරි මිලියන 2000 ක ඉල්ලුම් තැන්පතු බවත් සලකන්න. සංචිත අනුපාතය 10% කි. එබැවින් බැංකු පද්ධතිය සතුව සංචිත මුදල් රු. මි. 200 ක් හා ණය රු. මි. 1800 ක් පවතී.
- ආ. මෙම බැංකු පද්ධතියේ ශේෂ පත්‍රය සකස් කරන්න (ල. 2)
 - ආ. සංචිත අනුපාතය 25% ක් ලෙස මහබැංකුව නියම කළවිට, ණයවීම සම්පූර්ණ කළ පසු පද්ධතියේ නව ශේෂ පත්‍රය සකස් කරන්න. (ල. 2)
 - ඉ. 25% ක සංචිත අවශ්‍යතාව පවතින විට ණය මැවීම සම්පූර්ණ කිරීමේදී රටේ මුදල් සැපයුම ගණනය කරන්න. (ල. 3)
 - ඊ. සංචිත අවශ්‍යතාවය 5% ලෙස අඩු වූයේ නම් ණය මැවීම සම්පූර්ණ කළ පසු නව ශේෂ පත්‍රය හා මුදල් සැපයුම ගණනය කරන්න. (ල. 3)

- 07. i. යහපත් බදු ක්‍රමයක දැකිය හැකි ගුණාංග කවරේද? (ල. 2)
- ii. වෙළෙඳපොළ ආර්ථිකයක රජයේ කාර්යභාරයක් අවශ්‍ය වන්නේ කුමන හේතු නිසාද? (ල. 3)
- iii. රාජ්‍ය අය වැයක වර්තන ශේෂය යනු කුමක්ද? වර්තන ශේෂයේ වැදගත්කම පැහැදිලි කරන්න. (ල. 4)
- iv. රාජ්‍ය ආදායම බදු නොවන ආදායම් මූලාශ්‍ර නම් කරන්න. (ල. 3)
- v. රාජ්‍ය අය වැයක ප්‍රාථමික ශේෂය හා ශුද්ධ මූල්‍ය හිඟය අතර වෙනස පැහැදිලි කරන්න. (ල. 4)
- vi. ශ්‍රී ලංකාවේ මෑත වර්ෂවල අය වැය හිඟය පියවා ගත් මාර්ග ප්‍රසාරණාත්මක හා ප්‍රසාරණාත්මක නොවන ලෙස වර්ග කරන්න. (ල. 4)

08. i. සමාන යෙදවුම් ප්‍රමාණයකින් A රටට සහ B රටට රෙදි හා සහල්වලින් නිපදවිය හැකි විකල්ප නිමැවුම් සංයෝග පහත දක්වා ඇති නිෂ්පාදන හැකියා රූප සටහන් වලින් පෙන්වුම් කෙරේ.



- ආ. රෙදි සහ සහල් සඳහා නිරපේක්ෂ වාසිය ඇත්තේ කවර රටවලටද? ඔබේ පිළිතුරට හේතුව දක්වන්න. (ල. 2)
- ආ. රෙදි සහ සහල් සඳහා සාපේක්ෂ වාසිය ඇත්තේ කවර රටවලටද? (ල. 2)
- ඇ. රටවල් දෙකෙහි අභ්‍යන්තර හුවමාරු අනුපාතය සොයන්න. (ල. 2)
- ii. වෙළෙඳ අනුපාතය (Terms of Trade) යන වෙළෙඳ ශේෂය (Trade balance) සහ ශුද්ධ අපනයන (Net exports) අතර වෙනස දක්වන්න. (ල. 4)
- iii. රටක වෙළෙඳ අනුපාතය යහපත් වීමට හා අයහපත් වීමට බලපෑ හැකි හේතු දෙක බැගින් ඉදිරිපත් කරන්න. (ල. 2)
- iv. විනිමය අනුපාතය උච්ඡාවචනය වීම සඳහා බලපාන සාධක මොනවාද? (ල. 4)
- v. විනිමය අනුපාතය අධිකක් සේරුවීම නිගමනය කළහැකි ප්‍රවේශ 2 නම් කරන්න. (ල. 2)
- 09. i. ආර්ථික වෘද්ධිය නිර්වචනය කොට, ආර්ථික වෘද්ධිය කවර සාධක මත තීරණය වන්නේදැයි දක්වන්න. (ල.5)
- ii. අ. රටක් ලබා ඇති මානව සංවර්ධනයේ මට්ටම මිනුම් කරනු ලබන මානව සංවර්ධන දර්ශකයේ ප්‍රධාන පැතිකඩ තුන නම් කරන්න. (ල. 3)
- ආ. බහුමාන දරිද්‍රතා දර්ශකය සකස් කිරීමේදී යොදා ගැනෙන ප්‍රධාන විභින්නා කාණ්ඩ කවරේද? (ල. 3)
- iii. සාපේක්ෂ දරිද්‍රතාව හා නිරපේක්ෂ දරිද්‍රතාව යන සංකල්ප පැහැදිලි කරන්න (ල. 4)
- iv. ශ්‍රී ලංකාවේ ප්‍රජා විද්‍යාත්මක සංක්‍රාන්තියේ කැපී පෙනෙන වෙනස්කම් පෙන්වා දෙන්න. (ල. 5)
- 10. i. එක්සත් ජාතීන්ගේ සමුළුවේදී රුටවල් 2030 වන විට සාක්සාත් කර ගැනීමට එකඟ වූ තීරණ සංර්ධන අභිමතාර්ථ මොනවාද? (ල. 4)
- ii. වර්තමාන රජයේ ආර්ථික ප්‍රතිපත්ති ප්‍රකාශනයෙන් 2020 වන විට සපුරාගැනීමට නියමිත අරමුණු නම්කරන්න. (ල. 4)
- iii. දැනුම් ආර්ථිකයක් යනුවෙන් කුමක් අදහස් වේද එහි ලක්ෂණ මොනවාද? (ල. 4)
- iv. යහපාලනය යනුවෙන් අදහස් කරන්නේ කුමක්ද? (ල. 4)
- v. සාර්ව සහභාගිත්ව ආර්ථික වෘද්ධිය පිළිබඳ විමසීමක් කරන්න. (ල. 4)