

## க.பொ.த. (உ.தரம்) உதவிக் கருத்தரங்கு - 2016

பொருளியல் I

இரண்டு மணித்தியாலம்

அறிவுறுத்தல்கள் :

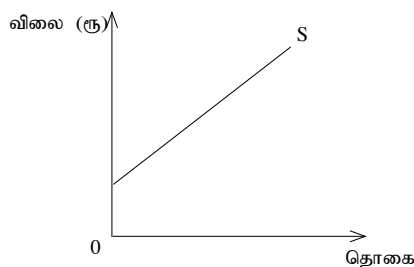
- \* எல்லா வினாக்களுக்கும் விடையளிக்கുക.
- \* 01 தொடக்கம் 50 வரையான வினாக்களுக்கு சரியான அல்லது மிகப் பொருத்தமான விடையைத் தெரிவு செய்க.

1. பின்வரும் கூற்றுகளுள் நியமக் கூற்றைத் தெரிவு செய்க.
  - (1) அரசினால் வற் (VAT) வரியை உயர்த்துவது பணவீக்கத்தை தீவிரப்படுத்தும்.
  - (2) ரூபாவின் வெளிநாட்டுப் பெறுமதி வீழ்ச்சியடைவதால் இறக்குமதிப் பொருட்களின் விலை அதிகரிக்கும்.
  - (3) அரசு ஊழியர்களின் சம்பளத்தை அதிகரிப்பதால் மொத்த உள்நாட்டு உற்பத்தி உயர்வடையும்.
  - (4) மானியச் செலவுகளைக் குறைப்பது வறிய மக்களுக்கு பாதகமானதாகும்.
  - (5) பண வழங்கலை அதிகரிப்பது வட்டி வீதம் குறைவதற்கு ஏதுவாகும்.
2. இலவசப்பண்டம் என்பதற்கு மிகவும் சிறந்த வரைவிலக்கணம்
  - (1) நுகர்வோருக்கு இலவசமாகக் கிடைக்கும் பண்டமாகும்.
  - (2) இயற்கையின் கொடையான பண்டமாகும்.
  - (3) அமயச் செலவு பூச்சியமாகக் காணப்படும் நிலையில் பெறக்கூடிய பண்டமாகும்.
  - (4) அரசினால் இலவசமாக வழங்கப்படும் பண்டமாகும்.
  - (5) நுகர்வினால் குறைந்த திருப்தியைப் பெறும் பண்டமாகும்.
3. பின்வரும் எச்சூழ்நிலையில் அமயச் செலவு பூச்சியமாகும்?
  - (1) மின்பிறப்பாக்கி இயந்திரம் ஒன்று மின் உற்பத்திச் செயற்பாட்டுக்காக பயன்படுத்தப்படும்போது
  - (2) கறுவா உற்பத்தியை அகற்றி அந்த நிலத்தில் தேயிலை பயிரிடும்போது
  - (3) அரசு ஓய்வூதியர்களுக்கு ஓய்வூதியம் வழங்கும்போது
  - (4) மாணவன் ஒருவன் குறிப்பிட்ட பாடத்துறையைத் தெரிவுசெய்யும்போது
  - (5) வாவிநீரைப் பயன்படுத்தி நெற்செய்கையில் ஈடுபடும்போது.
4. பொருளாதாரப் பின்னடைவு நிலைமையில்,
  - (1) உற்பத்திச் சாத்திய எல்லை வளையி இடது புறமாக நகரும், மொத்தக் கேள்வி மட்டும் குறையும்.
  - (2) உற்பத்திச் சாத்திய எல்லை வளையி இடது புறமாக நகரும், மொத்தக் கேள்வியில் மாற்றம் ஏற்படாது.
  - (3) உற்பத்திச் சாத்திய எல்லை வளையியின் உள்ளே உள்ள ஒரு புள்ளிக்கு மாறும். மொத்த வழங்கல் குறையும்.
  - (4) உற்பத்திச் சாத்திய எல்லை வளையி இடதுபுறம் நகரும் மொத்தக் கேள்வி, மொத்த வழங்கல் இரண்டும் குறையும்.
  - (5) உற்பத்திச் சாத்திய வளையினுள் உள்ளே ஒரு புள்ளிக்கு மறும்போது மொத்தக் கேள்வி வழங்கல் ஆகிய இரண்டும் குறையும்.
5. கருதுகோள் ரீதியான ஒரு பொருளாதாரத்தில் உற்பத்திச் சாத்திய எல்லை வளையியின் உள்ளே உள்ள ஒரு புள்ளியிலிருந்து எல்லை வளையியில் உள்ள ஒரு புள்ளிக்கு பொருளாதாரம் இடம் பெயருமாயின்,
  - (1) அப்பொருளாதாரம் பொருளாதார வளர்ச்சி என்ற இலக்கை நிறைவேற்றியுள்ளது.
  - (2) உற்பத்தி இயலளவை விரிவுபடுத்தியுள்ளது.
  - (3) தொழில்நுட்பத்தை விருத்தி செய்து உத்தம வெளியீட்டை உயர்த்தியுள்ளது.
  - (4) பொருளாதாரம் பயன்படுத்தப்படாத வளங்களைப் பயன்படுத்தி வெளியீட்டை அதிகரித்துள்ளது.
  - (5) ஊழியப்படை வீதம் அதிகரித்துள்ளதால் பூரண நிறைதொழில் உற்பத்தி மட்டம் அதிகரித்துள்ளது.

6. கலப்புப் பொருளாதாரமொன்றின், அதிவிசேட இயல்பாவது,
- (1) பொருளாதார நடவடிக்கைகளின்போது அரசின் விரிவான தலையீடு காணப்படுவதாகும்.
  - (2) தனியார் துறையினர் சுயலாபத்துக்காகச் செயற்படல்.
  - (3) அரசு மத்திய திட்டமிடலுக்கு ஏற்ப பொருளாதாரத் தீர்மானமெடுத்தல்.
  - (4) நியாயத்துவத்தை ஏற்படுத்துவதற்கு அரசு தலையிடல்.
  - (5) தனியார்துறை அதிக முதன்மைப் பணிகளை ஆற்றுகின்றது.
7. குறிப்பிட்ட ஒரு பண்டம் தொடர்பான கேள்விச் சமன்பாடு  $Q_d = 400 - 5P$  இருந்து  $Q_d = 500 - 5P$  வரை மாற்றமடைந்தது. இந்த மாற்றத்துக்கான காரணி யாது?
- (1) நுகர்வோர் சுவை வீழ்ச்சியடைதல்.
  - (2) பதிலீட்டுப் பொருட்களின் விலை வீழ்ச்சியடைதல்.
  - (3) நிரப்புப் பண்டங்களின் விலை வீழ்ச்சியடைதல்.
  - (4) குறிப்பிட்ட பண்டத்தின் விலை வீழ்ச்சியடைதல்.
  - (5) நிரப்புப் பண்டங்களின் விலை அதிகரித்தல்.
8. ஏனைய காரணிகள் நிலையாகக் காணப்படும் நிலையில் அரிசியின் விலை அதிகரிக்கும்போது அரிசியின் கேள்வித்தொகை வீழ்ச்சியடைவது அரிசி கொள்வனவாளர்களின்
- (1) மெய்வருமானம் வீழ்ச்சியடைவதும் சார்பு விலை உயர்வடைவதனாலுமாகும்.
  - (2) மெய்வருமானம் அதிகரிப்பதும் சார்பு விலை உயர்வடைவதனாலுமாகும்.
  - (3) மெய்வருமானம் வீழ்ச்சியடைவதும் சார்பு விலை வீழ்ச்சியடைவதனாலுமாகும்.
  - (4) மெய்வருமானம் அதிகரித்து சார்பு விலை வீழ்ச்சியடைவதனாலுமாகும்.
  - (5) மெய்வருமானம் மாறாத நிலையில் சார்பு விலை வீழ்ச்சியடைவதனாலுமாகும்.
9. குறிப்பிட்ட ஒரு பண்டத்தின் சமநிலைவிலையும் சமநிலைத்தொகையும் முறையே ரூபா. 20/=, 400 அலகுகளும் ஆகும். இப்பண்டத்திற்கான கேள்விக் கோட்டின் சரிவு  $[\frac{\Delta P}{\Delta Q}]$  0.1 இலிருந்து -0.2 ஆக மாற்றமடைந்தால் நிலவும் சமநிலை விலையின் கீழ் கேள்வி நெகிழ்ச்சி மாற்றமடையும் முறையைக் காட்டும் சரியான விடை யாது?
- (1) - 0.5 இலிருந்து - 1 வரை மாறும்.
  - (2) - 0.5 இலிருந்து - 0.25 வரை மாறும்.
  - (3) - 2 இலிருந்து - 4 ஆக மாறும்.
  - (4) - 4 இலிருந்து - 2 ஆக மாறும்.
  - (5) - 0.05 இலிருந்து - 0.01 வரை மாறும்.
10. மேலிருந்து கீழாகச் சரியும் கேள்வி வளையியில் நடுப்புள்ளி தொடர்பாக உங்களால் ஏற்றுக்கொள்ளக் கூடிய விடை யாது?

நெகிழ்ச்சிக் குணகம்	மொத்தச் செலவு
(1) ஒன்றுக்குச் சமன்.	அதிகரிக்கும்.
(2) ஒன்றுக்குச் சமன்.	உச்சமாகும்.
(3) பூச்சியமாகும்.	வீழ்ச்சியடையும்.
(4) ஒன்றுக்குக் குறையும்.	வீழ்ச்சியடையும்.
(5) ஒன்றுக்குக் கூடும்.	அதிகரிக்கும்.

11. குறிப்பிட்ட ஒரு பண்டத்தில் நிரம்பல் வளையி பின்வருமாறு.



இந்நிரம்பல் கோட்டின் வழியே மேல்நோக்கிச் செல்லும்போது நிரம்பல் குணகத்தின் மாற்றத்தையும் அதற்கான காரணியையும் சரியாகக் காட்டும் விடை எது?

நெகிழ்ச்சிக் குணகம் மாற்றமடையும் விதம்	நெகிழ்ச்சிக் குணகம் மாற்றத்துக்கான காரணி
(1) ஒன்றுக்குக் கூடிய பெறுமதி படிப்படியாக வீழ்ச்சியடையும்.	நிரம்பல் வளையியின் சரிவின் இடைவெளி குறைந்துள்ளது.
(2) ஒன்றுக்குக் குறைந்த பெறுமதி படிப்படியாக அதிகரிக்கும்.	நிரம்பல் வளையியின் சரிவின் இடைவெளி வீழ்ச்சியடையும்.
(3) ஒன்றுக்குக் குறைந்த பெறுமதி படிப்படியாக வீழ்ச்சியடையும்.	விலைக்கும் நிரம்பல் தொகைக்கும் இடையிலான விகிதாசாரம் வீழ்ச்சியடையும்.
(4) ஒன்றுக்குக் கூடிய பெறுமதி படிப்படியாக வீழ்ச்சியடையும்.	விலைக்கும் நிரம்பல் தொகைக்கும் இடையிலான விகிதாசாரம் வீழ்ச்சியடையும்.
(5) ஒன்றுக்குக் கூடிய பெறுமதி படிப்படியாக உயர்வடையும்.	விலைக்கும் நிரம்பல் தொகைக்கும் இடையிலான விகிதாசாரம் அதிகரிக்கும்.

12. குறிப்பிட்ட ஒரு பண்டத்திற்கான சாதாரண கேள்வியும் நிரம்பலும் காணப்பட்டதுடன் இப்பண்டத்தின் மேல் அரசு 10/- அலகு வரி அறவிட்டது. வரிக்குப் பின் எதிர்பார்க்கப்படும் விளைவு யாது?

- (1) நுகர்வோர் மிகையும் உற்பத்தியாளர் மிகையும் வீழ்ச்சியடைதல்.
- (2) நுகர்வோர் மிகையும் சமூக நலனும் அதிகரித்தல்.
- (3) கொள்வனவாளர் வழங்கிய விலையும் விற்பனையாளருக்கு கிடைக்கும் விலையும் வீழ்ச்சியடைதல்.
- (4) சமூக நலனும் உற்பத்தி மிகையும் அதிகரித்தல்.
- (5) கொள்வனவாளர் வழங்கிய விலையும் விற்பனையாளருக்கு கிடைக்கும் விலையும் அதிகரித்தல்.

13. குறிப்பிட்ட ஒரு பண்டத்தின் கேள்விச் சமன்பாடு  $Q_d = 800 - 10P$  உம் வழங்கல் சமன்பாடு  $Q_s = -100 + 10P$  ஐயும் ஆகும்.

இப்பண்டத்திற்கு ரூ. 60/- உச்ச விலை வழங்கி குறைநிரப்புக் கொடுப்பனவு ஒன்றை வழங்க அரசு இணங்கியது. உச்ச விலை வழங்கியபின் குறைநிரப்பு கொடுப்பனவிற்கு அரசு தாங்கும் செலவும் மொத்தச் செலவும் அதிகரிக்கும் அளவைக் காட்டும் சரியான விடை எது?

	குறைநிரப்புக் கொடுப்பனவுக்கு அரசு தாங்கும் செலவு	மொத்தச் செலவு அதிகரித்த அளவு
(1)	4 500	2250
(2)	10 500	14 250
(3)	15 000	7 500
(4)	15 000	14 250
(5)	30 000	30 000

14. குறிப்பிட்ட ஒரு பண்டத்திற்கு அரசு அலகு வீத மானியம் வழங்கிய போதும் உற்பத்தியாளரின் மொத்த செலவில் மாற்றம் ஏற்படாத நிலையில் நுகர்வோர் மிகை அரசு வழங்கிய மானிய அளவின் தொகையினாலே அதிகரித்தது. இப்பண்டத்தின் கேள்வி நிரம்பல் நெகிழ்ச்சி தொடர்பாக சரியான விடை எது?

கேள்வி நெகிழ்ச்சி	நிரம்பல் நெகிழ்ச்சி
(1) பூரண நெகிழ்ச்சி	நெகிழ்ச்சியுள்ளது.
(2) பூரண நெகிழ்ச்சி	பூரண நெகிழ்ச்சியற்றது.
(3) ஒருமை நெகிழ்ச்சி	பூரண நெகிழ்ச்சியற்றது.
(4) பூரண நெகிழ்ச்சியற்றது.	பூரண நெகிழ்ச்சியுள்ளது.
(5) நெகிழ்ச்சியற்றது.	நெகிழ்ச்சியுள்ளது.

15. குறிப்பிட்ட ஒரு பண்டத்தின் கேள்விச் சமன்பாடு  $Q_d = 200 - 4P$  ஆகும். இப்பண்டத்தின் நிலையான வழங்கல் 100 ஆகும். இப்பண்டத்தை வழங்கக் கூடிய உச்ச விலை ரூ. 20 என அரசு தீர்மானித்தால் சந்தையில் ஏற்படும் பற்றாக்குறையும் நுகர்வோர் மிகையும் மாற்றமடையும் அளவினை சரியாகக் காட்டும் விடை யாது?

	பொருள் பற்றாக்குறை	நுகர்வோர் மிகையில் ஏற்படும் மாற்றம்
(1)	20	500
(2)	20	550
(3)	80	500
(4)	80	550
(5)	100	1 000

16. குறுங்கால உற்பத்தித் தொழிற்பாட்டுடன் தொடர்புடைய பின்வரும் கூற்றுக்களில் சரியான கூற்றைத் தெரிவு செய்க.

- (1) எல்லை விளைவு வீழ்ச்சியடையும்போது அதனைவிட வேகமாக சராசரி விளைவு வீழ்ச்சியடையும்.
- (2) சராசரி விளைவு வளையின் சரிவின் மூலம் எல்லை விளைவு பெறப்படும்.
- (3) சராசரி விளைவு உச்சமடையும்போது எல்லை விளைவு பூச்சியமாகும்.
- (4) சராசரி விளைவு வீழ்ச்சியடையுது எல்லை விளைவு வீழ்ச்சியடையும் வேகத்தை விட குறைந்த வேகத்திலாகும்.
- (5) சகல மாற்று உள்ளீட்டின் போதும் சராசரி விளைவை விட எல்லை விளைவு அதிகரித்துக் காணப்படும்

17. பின்வருவன உற்பத்தித் தொழிற்பாட்டில் சில செலவு வகைகளாகும்.

- A - எரிபொருளுக்கான செலவு
- B - சாதாரண இலாபம்
- C - உரிமையாளரின் ஊழியத்தினை அமையச் செலவு
- D - ஒப்பந்த அடிப்படையில் ஊழியச் செலவு

மேலுள்ள செலவுகளை நேர் செலவு நேரில் செலவு என வகைப்படுத்தினால் வரும் சரியான விடை

	நேர் செலவு	நேரில் செலவு
(1)	A, B	C, D
(2)	A, C	B, D
(3)	A, D	B, C
(4)	B, D	A, C
(5)	B, C	A, D

18. நிறைபோட்டி, தனியுரிமை, தனியுரிமை போட்டி மற்றும் சிலருரிமை என்ற சந்தை நிலைமைகளுக்கான உதாரணங்களை இலங்கையை அடிப்படையாகக் கொண்டு ஒழுங்குவரிசைப்படுத்தினால் சரியான விடை யாது?

- (1) பத்திரிகை நிறுவனம், சிகை அலங்கார நிலையம், நெல் விவசாயம், எரிபொருள் நிறுவனம்
- (2) நெல் விவசாயம், புகையிரதச் சேவை, சிகை அலங்கார நிலையம், காப்புறுதி நிறுவனம்
- (3) சில்லறைக் கடை, வாயுக்கம்பனிகள், சிகை அலங்கார நிலையம், பத்திரிகை நிறுவனம்
- (4) நெல்விவசாயிகள், வாயுக்கம்பனி, சிகை அலங்கார நிலையம், சிற்றுண்டிசாலை
- (5) சிற்றுண்டிசாலை, புகையிரத சேவை, நெல் விவசாயிகள், வணிக வங்கிகள்

19. நிறைபோட்டி நிறுவனம் ஒன்று நீண்ட காலத்தில் சாதாரண இலாபம் மட்டும் உழைப்பதற்கான அடிப்படைக் காரணி நிறைபோட்டிச் சந்தையில்,

- (1) கொடுக்கப்பட்ட விலை காணப்படல்
- (2) ஓரினத்தன்மையான பண்ட உற்பத்தி
- (3) உள்நுழையவும் வெளியேறவும் பிரவேசிக்கத் தடையின்மை
- (4) விலை எல்லைச் செலவுக்குச் சமனாதல்
- (5) நிறுவனம் விளம்பரத்தில் ஈடுபடாமை.

20. சென்மதி நிலுவை அட்டவணையில் வர்த்தகக் கணக்கிலும் சேவைக் கணக்கிலும் பற்றாக்குறை நிலவும் போது அந்நிலமை உள்நாட்டு வெளியீடு, உள்நாட்டுச் சேமிப்பு தொடர்பாக எவ்வாறான செல்வாக்கைச் செலுத்தும்.

உள்நாட்டுச் செலவீட்டின் சார்பாக உள்நாட்டு வெளியீடு	முதலீடு சார்பாக உள்நாட்டு சேமிப்பு
(1) வீழ்ச்சியடையும்	அதிகரிக்கும்.
(2) வீழ்ச்சியடையும்	வீழ்ச்சியடையும்.
(3) அதிகரிக்கும்.	வீழ்ச்சியடையும்.
(4) அதிகரிக்கும்.	அதிகரிக்கும்.
(5) வீழ்ச்சியடையும்.	மாறாது

21. தேறிய உள்நாட்டு வருமானம் மூலம் சந்தை விலையில் மொத்தத் தேசிய உற்பத்தியைப் பெற்றுக்கொள்ள செய்ய வேண்டிய இணைப்பாவது,

- (1) + தேறிய நேரில் வரி + மூலதனத் தேய்வு + தேறிய ஏற்றுமதி
- (2) - தேறிய நேரில் வரி + தேறிய ஏற்றுமதி + வெளிநாட்டு தேறிய காரணி வருமானம்
- (3) - மூலதனத் தேய்வு - தேறிய நேரில் வரி + தேறிய ஏற்றுமதி
- (4) + தேறிய ஏற்றுமதி + மூலதனத் தேய்வு + வெளிநாட்டு தேறிய காரணி வருமானம்
- (5) - மூலதனத் தேய்வு + தேறிய ஏற்றுமதி + வெளிநாட்டு தேறிய காரணி வருமானம்

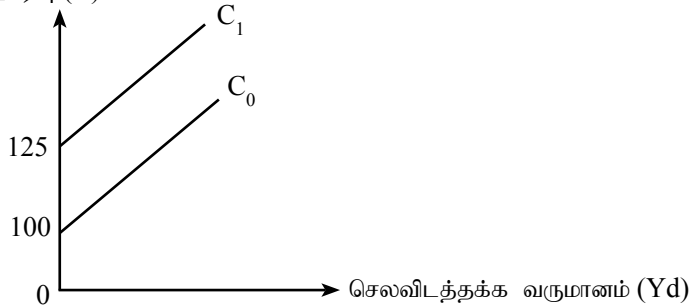
22. உற்பத்தி முறையிலான கணக்கில் “கூட்டப்பட்ட பெறுமதி” எனக் கவனத்தில் எடுப்பது

- (1) விவசாயம், கைத்தொழில் மற்றும் சேவை உற்பத்தியின் பெறுமதி
- (2) காரணிகளுக்கான கொடுப்பனவும் மூலதனத் தேய்வும்
- (3) தேறிய ஏற்றுமதியும் காரணிக் கொடுப்பனவும்
- (4) காரணிகளுக்கான கொடுப்பனவும் உள்நாட்டுச் செலவும்
- (5) காரணி வருமானமும் மூலதனத் தேய்வும் தேறிய ஏற்றுமதியும்

23. குறித்த ஒரு நாட்டின் அரசு நடைமுறை மாற்றல் செலவுகளை அதிகரிப்பதால் மொத்த உள்நாட்டு உற்பத்தியிலும் தனியார் வருமானத்தின் பெறுமதியிலும் செலுத்தும் செல்வாக்கை சரியாகக் காட்டும் விடை எது?

மொத்த உள்நாட்டு உற்பத்தி	தனியார் வருமானம்
(1) அதிகரிக்கும்.	அதிகரிக்கும்.
(2) அதிகரிக்கும்.	வீழ்ச்சியடையும்.
(3) செல்வாக்குச் செலுத்தாது.	அதிகரிக்கும்.
(4) செல்வாக்குச் செலுத்தாது.	வீழ்ச்சியடையும்.
(5) வீழ்ச்சியடையும்.	அதிகரிக்கும்.

24. அரசு தலையீடுள்ள திறந்த பொருளாதாரமொன்றில் நுகர்வுச் சார்பு பின்வரும் வரைபடத்தில் காட்டப்பட்டுள்ளது. நுகர்வு (C)



மேலுள்ள நுகர்வுச் சார்பு  $C_0$  இருந்து  $C_1$  வரை சமந்தரமாக நகர்வதற்குச் செல்வாக்குச் செலுத்தியுள்ள காரணி

- (1) அரசு அறவிடும் சுதந்திரமான வரியை நீக்கியமை ஆகும்.
- (2) எல்லை நுகர்வுமட்டம் அதிகரித்தல்.
- (3) அரசு குடித்தன மானியத்தை நீக்க தீர்மானித்தல்.
- (4) எல்லைச் சேமிப்பு நாட்டம் அதிகரித்தல்
- (5) பொருளாதாரத்தில் இறக்குமதி அதிகரித்தல்

25. பின்வரும் செலவுகளுள் தனியார் முதலீட்டுச் செலவினங்கள் அடங்கும் விடயம்

- (1) புதிய வீடொன்றை நிர்மாணித்தல்.
- (2) தனிப்பட்ட பயன்பாட்டிற்கான மோட்டர் வாகனம் ஒன்றைக் கொள்வனவு செய்தல்.
- (3) கம்பனியொன்றின் பங்குகளைக் கொள்வனவு செய்தல்
- (4) வீட்டுக்குத் தேவையான உபகரணங்களைக் கொள்வனவு செய்தல்
- (5) பெற்றோர் தமது பிள்ளைகளின் கல்விக்காக செலவு செய்வது.

26. அரசு தலையீடுள்ள மூடிய பொருளாதாரமொன்றின் சில மாறிகள் பின்வருமாறு.

சேமிப்பு சார்பு  $S = -1000 + 0.25 Yd$

முதலீடு  $I = 75$  மில்லியன் ரூபா.

வரி  $T = 100$  மில்லியன் ரூபா.

அரசு செலவு  $G = 200$  மில்லியன் ரூபா.

இப் பொருளாதாரத்தின் சமநிலை தேசிய வருமானத்தையும் சமநிலையில் நுகர்வையும் காட்டும் சரியான விடை யாது?

	சமநிலை தேசிய வருமானம்	சமநிலையில் நுகர்வு
(1)	3 600 மி. ரூ	4 525 மி. ரூ
(2)	3 800 மி. ரூ	4 600 மி. ரூ
(3)	4 600 மி. ரூ	1 300 மி. ரூ
(4)	4 800 மி. ரூ	3 600 மி. ரூ
(5)	4 800 மி. ரூ	4 525 மி. ரூ

27. திரவத்தன்மை நிலை என்பது

- (1) குறைந்த செலவில் குறைந்த காலத்தில் சொத்துக்களை மாற்றாடகமாக மாற்றக்கூடிய ஆற்றல்.
- (2) பணத்திற்கும் வட்டி வீதத்திற்கும் இடையே காணப்படும் எதிர் கணியத் தொடர்பாகும்.
- (3) வட்டி வீதத்தில் மாற்றமில்லாமல் பணத்தின் கேள்வி மாற்றமடைதல்
- (4) பணத்தை பணமாக வைத்திருப்பதற்கு மக்கள் காட்டும் விருப்பம்
- (5) கொடுக்கல் வாங்கல் மேற்கொள்ளும் நோக்கில் தமது சொத்துக்களை பணமாக மாற்றிக்கொள்ளல்.

28. பொருளாதாரத்தில் பணநிரம்பலில் சுருக்கம் ஏற்படும் சந்தர்ப்பமாவது

	சட்டரீதியான ஒதுக்கு வீதம்	மத்திய வங்கியின் வட்டி வீதம்	மத்திய வங்கியால் வணிக வங்கிகளுக்கு பிணைப்பத்திரம்
(1)	உயர்த்துதல்	குறைத்தல்.	விற்பல்
(2)	குறைத்தல்.	உயர்த்துதல்	விற்பல்
(3)	உயர்த்துதல்	குறைத்தல்.	கொள்வனவு செய்தல்
(4)	குறைத்தல்.	குறைத்தல்.	கொள்வனவு செய்தல்
(5)	உயர்த்துதல்	உயர்த்துதல்	விற்பல்

29. அண்மிய பணத்தின் முக்கிய சிறப்பியல்பு யாது?

- (1) மாற்றாடகமாகத் தொழிற்படல்.
- (2) பெறுமானத் திரட்டாகத் தொழிற்படல்
- (3) கணக்கீட்டு அலகாகத் தொழிற்படல்
- (4) பிற்போட்ட கொடுப்பனவு அலகாகத் தொழிற்படல்
- (5) பூரணத் திரவத்தன்மை கொண்டதாதல்

30. மத்திய வங்கியால் வணிக வங்கியொன்றின் பிணைப்பத்திரங்களைக் கொள்வனவு செய்வதனால் வங்கித்துறையில்

- (1) பண வழங்கல் சுருங்கும்
- (2) கடன்வழங்கும் ஆற்றல் குறையும்
- (3) கடனாக்க ஆற்றல் அதிகரிக்கும்
- (4) திரவத்தன்மை வீழ்ச்சியடையும்
- (5) வைப்புகளுக்கும் ஒதுக்குகளுக்கும் இடையிலான வீதாசாரம் வீழ்ச்சியடையும்

31. நபரொருவர் 1000 ஐ வங்கியில் வைப்பிலிட்டார். அவ்வங்கியால் அவ்வைப்பிலிருந்து ரூ. 250 ஐ ஒதுக்காக வைத்ததுடன் அதில் ரூபா. 50 மிகை ஒதுக்காகும். வங்கித்துறை மிகை ஒதுக்கை முழுமையாக கடனாக வழங்கினால் வைப்பாக்கக் குணகத்தின் பெறுமதியையும் வங்கித்துறையால் வழங்கும் கடனின் அளவும் முறையே

- (1) 4 உம் 200 ரூபாவும். (2) 4 உம் 4 000 ரூபாவும்.  
 (3) 5 உம் 800 ரூபாவும். (4) 5 உம் 5000 ரூபாவும்.  
 (5) 5 உம் 4 000 ரூபாவும்.

32. பண வழங்கல் 120 மில்லியன் ரூபாவும் சுற்றோட்ட வேகம் 10 ஆகவும் காணப்படும் பொருளாதாரமொன்றில் பணவழங்கல் இரண்டு மடங்கானால் சந்தை விலையில் மொத்த உள்நாட்டு உற்பத்தி

- (1) 50% உயர்வடையும். (2) 50% வீழ்ச்சியடையும். (3) 100% உயர்வடையும்.  
 (4) 100% வீழ்ச்சியடையும். (5) 200% உயர்வடையும்.

33. தூய பொதுப்பண்டங்களை வழங்குவது தொடர்பாக சந்தைத் தோல்விக்கான காரணியாக அமைவது?

- (1) கூட்டாக நுகரக்கூடியதாக இருத்தல்.  
 (2) அரசு தலையீட்டுடன் வழங்குதல்.  
 (3) நுகர்வில் எல்லைச் செலவு பூச்சியமாக அமைதல்.  
 (4) விலை அறவிட முடியாதுள்ளமை.  
 (5) நுகர்வில் போட்டித்தன்மை இல்லாமை.

34. குறிப்பிட்டதொரு பொருளாதாரத் தொழிற்பாட்டில் வெளிவாரி விளைவின்போது வெளிவாரி செலவையும் வெளிவாரி நன்மையையும் இணைப்புச் செய்தபின் சமூகம் தொடர்பாக உச்ச வெளியீட்டு மட்டமானது சந்தை வெளியீட்டுக்குச் சமனாவது,

- (1) உற்பத்தியின் வெளிவாரிச் செலவு நுகர்வின் வெளிவாரிச் செலவுக்குச் சமனாகும்போது  
 (2) உற்பத்தியின் வெளிவாரி நன்மை நுகர்வின் வெளிவாரி நன்மைக்குச் சமனாகும்போது  
 (3) உற்பத்தியின் வெளிவாரிச் செலவு நுகர்வின் வெளிவாரி நன்மையை மிஞ்சிச் செல்லும்போது  
 (4) உற்பத்தியின் வெளிவாரி நன்மை நுகர்வின் வெளிவாரி செலவு சமனாகும்போது  
 (5) உற்பத்தியின் வெளிவாரி நன்மை நுகர்வின் வெளிவாரிச் செலவை மிஞ்சிச் செல்லும்போது

35. தற்போது இலங்கை அரசின் நடைமுறைச் செலவு பெரியளவில் காணப்படும் வகுதி

- (1) பண்டங்கள் சேவைகளுக்கு ஏற்படும் செலவு.  
 (2) சம்பளக் கொடுப்பனவுகளுக்கு ஏற்படும் செலவு.  
 (3) நடைமுறை மாற்றல்களுக்கு ஏற்படும் செலவு.  
 (4) வட்டிக் கொடுப்பனவிற்கு ஏற்படும் செலவு.  
 (5) பாதுகாப்புச் செலவுகளுக்கு ஏற்படும் செலவு.

36. கருதுகோள் அடிப்படையிலான பொருளாதாரமொன்றில் அரசு வரவு செலவுத் திட்டத்துடன் தொடர்பான புள்ளி விபரங்கள் சில கீழே காட்டப்பட்டுள்ளது. (எல்லாத் தொகைகளும் மில்லியன் ரூபாவில்.)

வரி வருமானம்	400
வரியல்லா வருமானம்	100
வெளிநாட்டுக் கொடைகள்	50
நடைமுறைச் செலவு	700
மூலதனச் செலவு	150
அரசு கடன் வட்டி	50

மேலுள்ள தகவல்களின் அடிப்படையில் இப்பொருளாதாரத்தில்,

	நடைமுறைக் கணக்கு மீதி	மொத்த மீதி	ஆரம்பக் கணக்கு மீதி
(1)	-150	-150	-300
(2)	-150	-300	-150
(3)	-200	-225	-300
(4)	-200	-300	-250
(5)	-300	-225	-250

37. A, B ஆகிய இரு நாடுகளின் ஓரலகு வெளியீட்டிற்கான ஊழியத்தேவை பின்வருமாறு.

உற்பத்தி	A	B
துவிச்சக்கர வண்டி ஒன்றிற்கு	8	10
கடிகாரம் ஒன்றிற்கு	4	12

மேலுள்ள தகவல்களின்படி மிகவும் சரியான விடை யாது?

- (1) முழு நன்மை அடிப்படையில் சர்வதேச வர்த்தகத்தில் இரு நாடுகளுக்கும் நன்மை ஏற்படலாம்.
- (2) ஒப்பீட்டு நன்மை அடிப்படையில் இரு நாடுகளுக்கிடையிலும் சர்வதேச வியாபாரத்தில் ஈடுபட முடியாது.
- (3) A நாட்டின் துவிச்சக்கர வண்டி உற்பத்தியில் சிறக்குமியல்பின் மூலம் நன்மையடையலாம்.
- (4) B நாட்டின் கடிகார உற்பத்தியில் சிறக்குமியல்பின் மூலம் நன்மையடையலாம்.
- (5) B நாட்டின் துவிச்சக்கர வண்டி ஏற்றுமதி செய்து கடிகாரத்தை இறக்குமதி செய்வதன் மூலம் ஒப்பீட்டு நன்மையை அடையலாம்.

38. 2014 ஆம் ஆண்டு இலங்கையின் ஏற்றுமதி இறக்குமதிக் கட்டமைப்பு தொடர்பான சரியான விடை யாது?

	கைத்தொழில் ஏற்றுமதி (%)	இடைநிலைப் பொருள் இறக்குமதி (%)
(1)	72.4	57.8
(2)	73.6	52.6
(3)	74.2	58.7
(4)	78.4	53.8
(5)	75.6	54.6

39. பின்வரும் கூற்றுகளில் மிகச் சரியான கூற்று எது?

- (1) இறக்குமதி இயலாமை அளவிடுவதற்கு மிகவும் வினைத்திறமானது பண்டங்கள் வர்த்தக விகிதமாகும்.
- (2) இறக்குமதி விலைகள் அதிகரிக்கும் எல்லாச் சந்தர்ப்பத்திலும் வர்த்தக வீதம் வீழ்ச்சியடையும்.
- (3) வர்த்தக விகித விருத்தியின் எல்லாச் சந்தர்ப்பத்திலும் வர்த்தகக் கணக்கு சாதகமாகும்.
- (4) வர்த்தக விகிதம் வீழ்ச்சியடையும் சந்தர்ப்பத்தில் மெய்த்தேசிய வருமானம் வீழ்ச்சியடையும்.
- (5) ஏற்றுமதி விலைகளும் இறக்குமதி விலைகளும் வீழ்ச்சியடையும் எல்லாச் சந்தர்ப்பங்களிலும் வர்த்தக விகிதம் விருத்தியடையும்.

40. பின்வரும் எக்கூற்று சரியானது?

- (1) நிதித்தங்கத்தின் அளவு அதிகரிப்பு வர்த்தகக் கணக்கின் வரவுப்பதிவாகும்.
- (2) வதிவுள்ளோருக்கு வெளிநாட்டுக் கம்பனியொன்றினால் ஆயுள் நட்டஈடு வழங்குதல் சேவைக் கணக்கின் வரவுப் பதிவாகும்.
- (3) சீன அரசினால் இலங்கைக்கு கொடையாக வழங்கப்படும் புகையிரதத் தொகுதி வர்த்தக கணக்கிற்கு வரவுப்பதிவாகும்.
- (4) இலங்கைக்கு உலக வங்கியால் வழங்கப்பட்ட நீண்ட காலக்கடனை நீக்குவது மூலதனக் கணக்கில் செலவுப் பதிவாகும்.
- (5) அரசுக்கு சொந்தமான காணியொன்றை வெளிநாட்டுக் கம்பனி ஒன்றுக்கு வாடகைக்கு விடுவதால் கிடைக்கும் நிதி ஆரம்ப வருமானக் கணக்கில் வரவுப் பதிவாகும்.

41. பெயரளவுப் பயனுறுதி வாய்ந்த நாணயமாற்று வீதத்திற்கு சார்பாக மெய்ப்பயனுறுதி வாய்ந்த நாணய மாற்று வீதம் வீழ்ச்சியடைவதற்கான உண்மையான காரணம் வெளிநாட்டு வர்த்தகப் பங்காளிகளின்

- (1) புழக்கப்பண அலகொன்றின் உள்நாட்டு ரூபாவின் விலை அதிகரித்தமை.
- (2) புழக்கப்பண அலகொன்றின் உள்நாட்டு ரூபாவின் விலை வீழ்ச்சியடைந்தமை.
- (3) பணவீக்க விகிதாசாரத்திற்கு சார்பாக உள்நாட்டுப் பணவீக்கம் அதிகரித்தமை.
- (4) பணவீக்க விகிதாசாரத்திற்கு சார்பாக உள்நாட்டுப் பணவீக்கம் வீழ்ச்சியடைந்தமை.
- (5) பொருளாதார வளர்ச்சிக்குச் சார்பாக உள்நாட்டுப் பொருளாதார வளர்ச்சி வீழ்ச்சியடைந்தமை.



42. ஐக்கிய அமெரிக்க நாடுகளின் டொலருக்கு சார்பாக மெய்நாணய மாற்று வீதம் 0.1 இலிருந்து 0.05 ஆக வீழ்ச்சியடைந்தமைக்கான காரணியும் அதன் விளைவையும் சரியாகக் காட்டும் விடை யாது?

	காரணி	விளைவு
(1)	ஏனைய காரணிகள் நிலையாகக் காணப்படும்போது பெயரளவு நாணயமாற்று வீதம் அதிகரித்தல்.	ஏற்றுமதி ஊக்குவிக்கப்படுவதில்லை.
(2)	ஏனைய காரணிகள் நிலையாகக் காணப்படும்போது உள்நாட்டு விலைமட்டம் அதிகரித்தல்.	ஏற்றுமதி ஊக்குவிக்கப்படுவதில்லை.
(3)	ஏனைய காரணிகள் நிலையாகக் காணப்படும்போது உள்நாட்டு விலைமட்டம் வீழ்ச்சியடைதல்.	ஏற்றுமதி ஊக்குவிக்கப்படும்.
(4)	ஏனைய காரணிகள் நிலையாகக் காணப்படும்போது வெளிநாட்டு விலைமட்டம் வீழ்ச்சியடைதல்	ஏற்றுமதி ஊக்குவிக்கப்படும்.
(5)	உள்நாட்டு விலைமட்டங்களுக்கு சார்பாக வெளிநாட்டு விலைமட்டங்கள் வீழ்ச்சியடைதல்.	ஏற்றுமதி ஊக்குவிக்கப்படுவதில்லை.

43. குறிக்கப்பட்ட பொருளாதாரமொன்றின் தகவல்கள் கீழே உடக்கு கொடுக்கப்பட்டுள்ளன.

2014 நடைமுறைவிலையில் மொ. உ. உற்பத்தி 5 250 மி.ரூ.

2014 உள்ளார்ந்த உற்பத்திச் சுருக்கி 125 மி.ரூ.

2013 மெய் மொத்த உள்நாட்டு உற்பத்தி 4 000 மி.ரூ.

இப்பொருளாதாரத்தில் 2014 ஆம் ஆண்டில் பொருளாதார வளர்ச்சி வீதம்.

(1) 5% ஆகும்.

(2) 8% ஆகும்.

(3) 12% ஆகும்.

(4) 25% ஆகும்.

(5) 32% ஆகும்.

44. உயர் வருமானம் பெறும் மக்களின் வருமானம் அதிகரிக்கும் வீதத்தை விட கூடிய வீதத்தில் குறைந்த வருமானம் பெறும் மக்களின் வருமானம் அதிகரிக்கும் வண்ணம் மெய் வெளியீடு அதிகரித்தல்.

(1) நிலைபேறான அபிவிருத்தியாகும்.

(2) பேரின பங்களிப்பான பொருளாதார வளர்ச்சியாகும்.

(3) மானிட அபிவிருத்தியாகும்.

(4) வழியவர்களுக்குச் சாதகமான வளர்ச்சியாகும்.

(5) நிலைபேறான பொருளாதார வளர்ச்சியாகும்.

45. குறிப்பாகக் கவனத்திற்கொள்ளும் காலவரையில் ஒரு நாட்டின் ஊழியப்படையின் பங்குகொள்ளல் வீதம் அதிகரித்துள்ளதாகக் கொண்டால் அதனால் மிகவும் கருதுவது,

(1) நாட்டின் சனத்தொகை அதிகரித்துள்ளமையாகும்.

(2) நாட்டில் வேலை செய்யக்கூடிய வயதிலுள்ள சனத்தொகை அதிகரித்துள்ளமையாகும்.

(3) வேலை செய்யக்கூடிய வயதிலுள்ள சனத்தொகையில் ஊழியப்படையில் சேருவோர் அதிகரித்துள்ளமையாகும்.

(4) நாட்டில் வேலையின்மை அதிகரித்துள்ளமையாகும்.

(5) ஊழியப் படையின் விகிதாசாரமாக வேலைவாய்ப்புள்ளோர் தொகை அதிகரித்தமையாகும்.

46. 2015 மானிட அபிவிருத்தி அறிக்கையின்படி 108 நாடுகளுக்கிடையே உயர்ந்த மானிட அபிவிருத்தியும் தாழ்ந்த மானிட அபிவிருத்தியும் பெற்றுள்ள நாடுகளை வரிசைப்படுத்தின் அதனைக் காட்டும் சரியான விடை,

(1) நோர்வே, சாட்

(2) நோர்வே, நைகர்

(3) அவுஸ்திரேலியா, நைகர்

(4) சவிட்சர்லாந்து, மத்திய ஆபிரிக்கக் குடியரசு

(5) ஆஸ்திரியா, சாட்

47. ஒரு நாட்டின் அபிவிருத்தியை அளவிடப்பயன்படுத்தும் இணைந்த சுட்டெண்ணை உள்ளடக்கிய விடையைத் தெரிவு செய்க.

(1) மானிட அபிவிருத்திச் சுட்டி, தலைக்குரிய வருமானம்

(2) கொள்வனவுச்சக்தி சமநிலை மொத்த உள்நாட்டு உற்பத்தி, பௌதிக வாழ்க்கைப் பண்புச் சுட்டி

(3) சனத்தொகை வறுமைச் சுட்டி, மெய்த்தேசிய உற்பத்தி

(4) மானிட அபிவிருத்திச் சுட்டி, பௌதிக வாழ்க்கைப் பண்புத்தரசு சுட்டி

(5) சனத்தொகை வறுமைச்சுட்டி, மானிட அபிவிருத்திச் சுட்டி

48. 2012/2013 இலங்கையின் குடித்தனப் பொருளாதார ஆய்வின்படி வெளியிடப்பட்டுள்ள உத்தியோகபூர்வ தேசிய வருமானக் கோடு மாதாந்தத் தனியாள் நுகர்வுச் செலவு ரூபா.

- (1) 3 624 ஆகும். (2) 3 750 ஆகும். (3) 4 000 ஆகும். (4) 4 500 ஆகும். (5) 5 200 ஆகும்.

49. லோறன் வளையி மென்மேலும் வலதுபுறமாக நகர்வது

- (1) வருமானப் பரம்பலின் சமமின்மை வீழ்ச்சியடைவதனாலாகும்.  
(2) கிணக்குணகம் அதிகரிப்பதனாலாகும்.  
(3) கிணக்குணகம் வீழ்ச்சியடைவதனாலாகும்.  
(4) தாழ்ந்த வருமானம் பெறும் குடித்தனங்களுக்கு கிடைக்கும் வருமான வீதம் அதிகரிப்பதினாலாகும்.  
(5) உயர் வருமானம் பெறும் குடித்தனங்களுக்கு கிடைக்கும் வருமான வீதம் வீழ்ச்சியடைவதனாலாகும்.

50. 2015 ஆம் ஆண்டில் ஐக்கிய நாடுகள் சபையினால் அறிமுகப்படுத்தப்பட்ட நிலைத்துநிற்கும் அபிவிருத்திக் குறிக்கோள்களினதும் இலக்குகளினதும் எண்ணிக்கையைக் காட்டும் சரியான விடை.

- (1) 7 உம் 69 உம் (2) 8 உம் 48 உம் (3) 8 உம் 18 உம்  
(4) 17 உம் 69 உம் (5) 17 உம் 169 உம்

## க.பொ.த. (உ.தரம்) உதவிக் கருத்தரங்கு - 2016

பொருளியல் II

மூன்று மணித்தியாலம்

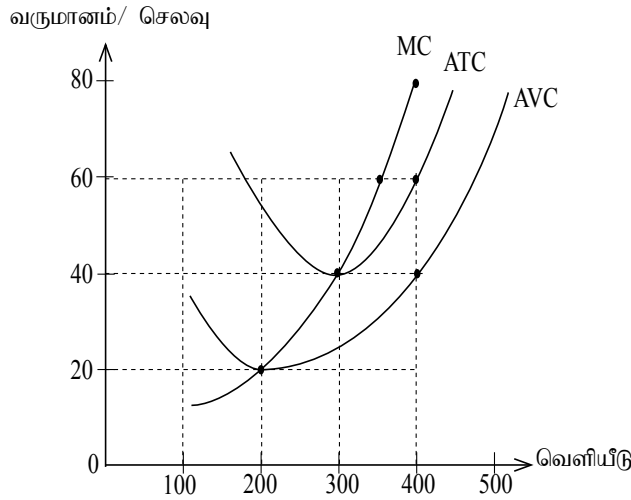
கவனிக்குக :

\* ஒவ்வொரு பகுதியிலிருந்தும் குறைந்தபட்சம் இரண்டு வினாக்களையேனும் தெரிவு செய்து எல்லாமாக ஐந்து வினாக்களுக்கு விடை எழுதுக.

### உப பிரிவு 'அ'

1. (i) பொருளியல் அடிப்படையில் இயற்கை வளங்கள் வகைப்படுத்தப்படும் இருமுறைகளை உதாரணங்களுடன் விபரிக்குக. **(04 புள்ளிகள்)**
- (ii) பொருளாதாரப் பின்னடைவு, பொருளாதார வீழ்ச்சி என்பவற்றுக்கிடையிலான வேறுபாட்டை உற்பத்திசாத்திய எல்லை மாதிரியின் உதவியுடன் விளக்குக. **(04 புள்ளிகள்)**
- (iii) பொருளாதாரத் துறைகளை வகைப்படுத்தும்போது பயன்படுத்தும் நியதிகளைக் காட்டி, அந்நியதிகளின் அடிப்படையில் பொருளாதாரத் துறைகளை வகைப்படுத்தும் முறையைக் காட்டுக. **(04 புள்ளிகள்)**
- (iv) சந்தைப் பொருளாதாரத்தில் "விலை" எப்பணிகளை ஆற்றுகின்றது என்பதை விளக்குக. **(04 புள்ளிகள்)**
- (v) சமூக சந்தைப் பொருளாதாரம் என்றால் என்ன என்பதை உதாரணம் காட்டி விளக்குக. **(04 புள்ளிகள்)**
2. (i) பயனூறும் கேள்வி ஏற்படுவதற்குத் தேவையான காரணிகள் யாவை? **(03 புள்ளிகள்)**
- (ii) காரணிகள் மாறாத நிலையில் வழங்கல் தொகையானது அப்பண்டத்தின் விலையில் நேர்கணியச் சார்பாகும்.  
(அ) இங்கு "ஏனைய காரணிகள்" என்றால் என்ன? **(02 புள்ளிகள்)**  
(ஆ) எக்காரணத்தினால் வழங்கல் தொகை விலையின் நேர்கணியச் சார்பாக அமையும்? **(02 புள்ளிகள்)**
- (iii) சந்தையால் தீர்மானிக்கப்பட்ட விலை, உற்பத்தியாளருக்கு நியாயமானதாக அமையாத சந்தர்ப்பத்தில் அதனைத் தவிர்ப்பதற்காக அரசு தலையிடும் முறைகளைக் குறிப்பிட்டு அதில் ஒரு முறையின் பொருளாதார விளைவை விளக்குக. **(03 புள்ளிகள்)**
- (iv) குறித்த ஒரு பண்டத்தின் சமநிலை விலை 50 ரூபாவாக இருப்பதுடன் சமநிலைத் தொகை 800 அலகுகள் ஆகும். சமநிலை விலையில் நுகர்வோர் மிகை 32000 ரூபாவும் உற்பத்தியாளர் மிகை 16000 ரூபாவும் ஆகும்.  
(அ) இப்பண்டத்திற்கான கேள்வி நிரம்பல் வளையிகளை வரைபில் காட்டுக. **(02 புள்ளிகள்)**  
(ஆ) இப்பண்டத்தின் ஓர் அலகிற்கு அரசு 12 ரூபா வரி விதித்தது.  
(a) வரியின் நுகர்வோர் மிகையையும் உற்பத்தியாளர் மிகையையும் காண்க. **(02 புள்ளிகள்)**  
(b) அரசுக்குக் கிடைக்கும் வரி வருமானத்தைக் காண்க. **(02 புள்ளிகள்)**  
(c) மிகை வரிச்சுமையைக் காண்க. **(02 புள்ளிகள்)**

3. (i) உற்பத்தித் தொழிற்பாட்டில் குறுங்காலம், நீண்டகாலம் என்பவற்றுக்கிடையிலான வேறுபாட்டை விளக்குக. **(04 புள்ளிகள்)**
- (ii) கணக்கியல் இலாபம் பொருளியல் இலாபம் என்பவற்றுக்கிடையிலான வேறுபாட்டை உதாரணங்காட்டி விளக்குக. **(04 புள்ளிகள்)**
- (iii) நிறைபோட்டி சந்தை அமைப்புக்கும் தனியரிமைப் போட்டிச் சந்தை அமைப்புக்கும் இடையே காணப்படும் இரு ஒற்றுமைகளையும் இரு வேறுபாடுகளையும் குறிப்பிடுக. **(04 புள்ளிகள்)**
- (iv) “பிரவேசத் தடை காணப்படல்” என்ற எண்ணக்கருவினால் கருதப்படுவது யாது? விபரிக்குக. **(04 புள்ளிகள்)**
- (v) நிறைபோட்டி நிறுவனம் முகங்கொடுக்கும் குறுங்காலச் செலவுகளையும் வருமானத்தையும் காட்டும் வளையிகள் பின்வரும் வரைபடத்தில் காட்டப்பட்டுள்ளது.



- (அ) பொருளியல் இலாபம் ஈட்டுவதற்கு பண்டங்களின் சராசரி வருமானம் எந்த மட்டத்திற்கு மேலால் இருத்தல் வேண்டும். **(01 புள்ளிகள்)**
- (ஆ) நிறுவனத்தின் மொத்த நிலையான செலவு எவ்வளவு? **(01 புள்ளிகள்)**
- (இ) விலை எந்த மட்டத்திற்குக் கீழ் சென்றால் உற்பதியில் இருந்து விலகுவதற்குத் தீர்மானிக்கப்படும். **(01 புள்ளிகள்)**
4. (i) கருதுகோள் அடிப்படையிலான பொருளாதாரமொன்றின் தேசிய கணக்கு தொடர்பான தகவல்களின் சுருக்கம் கீழே தரப்பட்டுள்ளது.

மில்லியன் ரூபா.

(i) மொத்த உள்நாட்டு உற்பத்தி (சந்தை விலையில்)	6 000
தேறிய நேரில் வரி	100
மூலதனத் தேய்வு	600
தேறிய ஏற்றுமதி	-400
தேறிய வெளிநாட்டுக் காரணி வருமானம்	-200
தேறிய வெளிநாட்டு நடைமுறை மாற்றல்	300
மொத்த நுகர்வு	3 000
மேற்படி தகவல்களைப் பயன்படுத்தி பின்வருவனவற்றைக் கணிப்பிடுக.	

- (அ) தேறிய உள்நாட்டு வருமானம்
- (ஆ) மொத்த உள்நாட்டுச் செலவு
- (இ) மொத்த முதலீடு
- (ஈ) தேசிய சேமிப்பு

**(2 x 04 புள்ளிகள்)**

- (ii) தேசிய கணக்கீட்டின் வரையறைகள் யாவை? **(03 புள்ளிகள்)**
- (iii) தேசிய வருமானச் சுற்றோட்ட வளையியைக் கட்டும் வரிப்படத்தின் உதவியுடன் பணச் சுற்றோட்டத்தையும் மெய்ச்சுற்றோட்டத்தையும் சரியாகக் காட்டுக. அதன் மூலம் எந்த முக்கியமான முடிவுக்கு வர முடியும்? **(04 புள்ளிகள்)**
- (iv) ஒரு நாட்டின் மொத்த உள்நாட்டுச் செலவு மதிப்பீட்டில் அரசின் முழுச்செலவும் உள்ளடக்கப்படக்கின்றதா? விளக்குக. **(04 புள்ளிகள்)**
- (v) உத்தம வெளியீடு, வெளியீட்டு இடைவெளி என்ற எண்ணக்கருக்களை விளக்குக. **(03 புள்ளிகள்)**

5. (i) செலவிடத்தக்க வருமானத்திற்கு மேலதிகமாக நுகர்வுச் செலவினைத் தீர்மானிப்பதில் செல்வாக்குச் செலுத்தும் ஏனைய காரணிகள் யாவை? **(02 புள்ளிகள்)**

(ii) திறந்த பொருளாதாரமொன்றில் சமநிலை வருமானத்தைத் தீர்மானிப்பதற்கு பூர்த்தி செய்ய வேண்டிய நிபந்தனை யாது? அப்பொருளாதாரத்தில் வெளிப்பாய்ச்சல்களைப் பெயரிட்டு அவை ஏன் வெளிப்பாய்ச்சல்களாக கொள்ளப்படுகின்றன என்பதை விளக்குக. **(04 புள்ளிகள்)**

(iii) பின்வருவன அரசு தலையீடு காணப்படும் மூடிய பொருளாதாரம் ஒன்று பற்றிய சில மாரிகள் ஆகும்.

$$\text{சேமிப்புச் சார்பு (s)} = -1000 + 0.2 \text{ yd}$$

$$\text{முதலீடு (I)} = 200 \text{ மில்லியன் ரூபா.}$$

$$\text{அரசு செலவு (G)} = 80 \text{ மில்லியன் ரூபா.}$$

$$\text{வரி (T)} = 100 \text{ மில்லியன் ரூபா.}$$

(அ) நுகர்வுச் சார்பைக் காட்டி தேசிய வருமான மட்டம் 5000 மில்லியன் ரூபாவாகக் காணப்பட்டால் நுகர்வுச் செலவினைக் கணிக்குக. **(02 புள்ளிகள்)**

(ஆ) சமநிலை தேசிய வருமான மட்டம் யாது? **(02 புள்ளிகள்)**

(இ) சமநிலை வருமான மட்டத்தில் சராசரி நுகர்வு நாட்டம், சராசரி சேமிப்பு நாட்டம் என்பன எவ்வளவு? **(02 புள்ளிகள்)**

(ஈ) சுதந்திரமான செலவுக் குணகத்தின் பெறுமதியையும் அரசு செலவு 100 மில். ரூபா வரை அதிகரித்தால் சமநிலை வருமானம் எவ்வளவு என்பதைக் கணிக்குக. **(04 புள்ளிகள்)**

(iv) உற்பத்திச் சாத்திய எல்லை வளையியிற்கு இடது புறமாக வெளியீட்டு மட்டம் அமையுமாயின் சமநிலை எவ்வாறு தீர்மானிக்கப்படும் என்பதை வரவு செலவு வரிப்படத்தின் துணையுடன் விளக்குக. **(04 புள்ளிகள்)**

உபபிரிவு 'ஆ'

6. (i) பணம், பணப்பதிலீடு, அண்மிய பணம் மற்றும் கறுப்புப் பணம் என்பவற்றை வரைவிலக்கணப்படுத்துக. **(04 புள்ளிகள்)**
- (ii) பணத்திற்கான கேள்வி வளையி இடமிருந்து வலமாக கீழ்நோக்கிச் சரிவதற்கான காரணியை விளக்குக. **(02 புள்ளிகள்)**
- (iii) குறிப்பிட்ட பொருளாதாரமொன்று தொடர்பான பின்வரும் தகவல்கள் உமக்குத் தரப்பட்டுள்ளன. அதனுடன் தொடர்பாகக் கேட்கப்பட்டுள்ள வினாக்களுக்கு விடை தருக.
- |  | மில்லியன் ரூபா. |
|--|-----------------|
| மக்களின் புழக்கத்தில் உள்ள பணம்                        | 500             |
| வணிக வங்கியிலுள்ள புழக்கப்பணம்                         | 300             |
| வணிக வங்கியின் பேரில் மத்திய வங்கியில் உள்ள வைப்பு     | 200             |
| வணிகவங்கியிடமுள்ள பொதுமக்களின் தவணை சேமிப்பு வைப்புகள் | 600             |
| வதியாதோரின் வெளிநாட்டு மொத்தப் புழக்கப்பணம்            | 400             |
| வதிவோர் வெளிநாட்டுப் புழக்கப்பணம்                      | 500             |
| மொத்தக் கேள்வி வைப்பின் அளவு                           | 1 700           |
- (அ) குறுகிய பணநிரம்பல் ( $M_1$ ) விரிந்த பண நிரம்பல் ( $M_2$ ) திரண்ட விரிந்த பண நிரம்பல் ( $M_{2b}$ ) என்பவற்றைக் கணிக்க. **(03 புள்ளிகள்)**
- (ஆ) விரிந்த பண நிரம்பலின் ( $M_2$ ) கீழ் பணக்குணகத்தைக் கணிக்க. **(02 புள்ளிகள்)**
- (iv) பணவாக்கத்தை வரையறுக்கும் காரணி யாது? **(02 புள்ளிகள்)**
- (v) (அ) மொத்த விற்பனை விலைச்சுட்டெண்ணுக்குப் பதிலாக 2015 ஆம் ஆண்டிலிருந்து கணிக்கப்படும் தற்போதைய விலைச் சுட்டெண் யாது? அதன் முக்கியத்துவத்தை காட்டுக. **(03 புள்ளிகள்)**
- (ஆ) தேசிய நுகர்வோர் விலைச்சுட்டெணிற்ும் கொழும்பு நுகர்வோர் விலைச்சுட்டெணிற்ும் இடையிலான வேறுபாடு யாது? **(04 புள்ளிகள்)**
7. (i) சந்தைத் தோல்வி என்பதனால் கருதப்படுவது யாது? அதற்கான காரணம் யாது? **(04 புள்ளிகள்)**
- (ii) சந்தையில் மிகை உற்பத்தி நிலை ஒன்று எச்சுழ்நிலையில் ஏற்படலாம். வரிப்படத்தின் துணையுடன் உமது விடையை விளக்குக. **(04 புள்ளிகள்)**
- (iii) சட்டரீதியான வரிச்சுமைக்கும் பொருளியல் வரிச்சுமைக்கும் இடையிலான வேறுபாட்டை எடுத்துக் காட்டுக. **(04 புள்ளிகள்)**
- (iv) இலங்கையின் அரசு வருவாய் கீழ் நோக்கிச் செல்வதை எவ்வாறு விளக்குவீர்? **(04 புள்ளிகள்)**
- (v) பின்வருவனவற்றை விளக்குக.
- (அ) நடைமுறைக் கணக்கு மீதி **(01 புள்ளி)**
- (ஆ) ஆரம்பக் கணக்கு மீதி **(01 புள்ளி)**
- (இ) தேறிய நிதிப்பற்றாக்குறை **(01 புள்ளி)**
- (ஈ) குறைநிரப்பு மதிப்பீடு **(01 புள்ளி)**

8. (i) சர்வதேச வர்த்தகத்தில் முழுநன்மையைத் தீர்மானிக்கும் காரணி யாது? (04 புள்ளிகள்)

(ii) இலங்கையின் ஏற்றுமதி வர்த்தகமானது ஐரோப்பிய நாடுகளிலும் இறக்குமதி வர்த்தகமானது ஆசிய நாடுகளிலும் தங்கியுள்ளது என்பதை நீர் ஏற்றுக்கொள்வீரா? உங்கள் விடையை நியாயப்படுத்துக.

(04 புள்ளிகள்)

(iii) கருதுகோள் அடிப்படையான ஒரு பொருளாதாரத்தின் சென்மதி நிலுவை அட்டவணையில் சில கொடுக்கல் வாங்கல்களின் சுருக்கம் கீழே காட்டப்பட்டுள்ளது. (எல்லாத் தொகைகளும் மில்லியன் ரூபாவில்)

	வரவு	செலவு
வர்த்தகப் பண்டம்	1 800	1 200
காப்புறுதி	20	30
சுற்றுலா	10	60
இலாபம் வட்டி	25	5
போக்குவரத்து	120	140
ஊழிய நகர்வு	80	300
நிதிச்சேவை	15	25
மூலதன மாற்றல்	10	90
தங்கநிதி	15	25
ஊழியர் சம்பளம்	12	7

மேலுள்ள தரவுகளைப் பயன்படுத்தி பின்வருவனவற்றைக் கணிக்குக.

(அ) வர்த்தகக் கணக்கு நிலுவை (01 புள்ளி)

(ஆ) சேவைக் கணக்கு நிலுவை (01 புள்ளி)

(இ) ஆரம்ப வருமானக் கணக்கு மீதி (01 புள்ளி)

(ஈ) இடைநிலை வருமானக் கணக்கு மீதி (01 புள்ளி)

(iv) முகாமை செய்யப்பட்ட மிதக்கும் நாணயமாற்று வீதம் (managed float exchange rate) என்பதால் கருதப்படுவது யாது? (04 புள்ளிகள்)

(v) பாதுகாப்பு வாதத்தின் முன்னே சர்வதேச வர்த்தக ஒழுங்கமைப்பின் கடமைப்பாடுகள் எவ்வாறாக அமையும். (04 புள்ளிகள்)

9. (i) உயர் பொருளாதார வளர்ச்சி வேகத்தை எதிர்பார்க்கும் ஒரு பொருளாதாரம் நிறைவேற்ற வேண்டிய தேவைப்பாடுகள் யாவை? (04 புள்ளிகள்)

(ii) பொருளாதார வளர்ச்சியின் பயனும் செலவும் யாது? (04 புள்ளிகள்)

(iii) பொருளாதார வளர்ச்சி ஏற்படுவதால் மாத்திரம் அபிவிருத்தியை எட்ட முடியாது. இக்கூற்றை விமர்சிக்குக. (04 புள்ளிகள்)

(iv) சமூகவியல் மாறுநிலைப் போக்குகளையும் அதன் விளைவுகளையும் இலங்கையை அடிப்படையாகக் கொண்டு விளக்குக. (04 புள்ளிகள்)

(v) இலங்கையின் வறுமையையும் வருமானப் பங்கீட்டின் சமமின்மையின் தன்மையையும் பற்றி நீர் யாது கூறுவீர்? (04 புள்ளிகள்)

10. (i) இலங்கையில் சுற்றுலாத்துறையில் எதிர்பார்ப்புக்களும் சவால்களும் யாவை? (04 புள்ளிகள்)

(ii) இலங்கைக்கு வெளிநாட்டு முதலீட்டைக் கவருவதற்கு தடையாக உள்ள காரணிகள் எவை என நீர் இனங்காண்பீர்? (04 புள்ளிகள்)

(iii) இலங்கையின் அண்மைக்காலப் பொருளாதார வளர்ச்சிக்குப் பங்களிப்புச் செய்த முதன்மை மூலாதாரங்களை வரிசைப்படுத்துக. (04 புள்ளிகள்)

(iv) அண்மைக்காலத்தில் இலங்கைப் பொருளாதாரத்தின் திறந்தநிலை வீழ்ச்சியடைந்துள்ளது என்று முன்வைக்கப்பட்டுள்ள வாதம் யாது? (04 புள்ளிகள்)

(v) நிலைபேறான அபிவிருத்தியில் குறிக்கோள்கள் பற்றி விமர்சிக்குக. (04 புள்ளிகள்)