

இலங்கைத் திணைக்களம் இலங்கைப் பரீட்சைத் திணைக்களம் இலங்கைப் பரீட்சைத் திணைக்களம் இலங்கைப் பரීட்சைத் திணைக்களம் இலங்கைப் பரீட்சைத் திணைக்களம்  
Department of Examinations, Sri Lanka Department of Examinations, Sri Lanka Department of Examinations, Sri Lanka Department of Examinations, Sri Lanka Department of Examinations, Sri Lanka  
இலங்கைப் பரීட்சைத் திணைக்களம் இலங்கைப் பரீட்சைத் திணைக்களம் இலங்கைப் பரீட்சைத் திணைக்களம் இலங்கைப் பரීட்சைத் திணைக்களம் இலங்கைப் பரීட்சைத் திணைக்களம்  
Department of Examinations, Sri Lanka Department of Examinations, Sri Lanka Department of Examinations, Sri Lanka Department of Examinations, Sri Lanka Department of Examinations, Sri Lanka

உயர்நிலை அறிவியல் பரீட்சை, 2014 ஓகஸ்ட்  
கல்விப் பொதுத் தராதரப் பத்திர (உயர் தர)ப் பரீட்சை, 2014 ஓகஸ்ட்  
General Certificate of Education (Adv. Level) Examination, August 2014

விழைவு  
சீத்திரக்கலை  
Art

I  
I  
I

51 T I

மூன்று மணித்தியாலம்  
Three hours

அறிவுறுத்தல்கள்:

கட்டெண் : .....

\* இவ்வினாத்தாள் இரண்டு பகுதிகளைக் கொண்டுள்ளது.

பகுதி I

- எல்லா வினாக்களுக்கும் இவ்வினாத்தாளிலேயே விடையளிக்கുക.
- ஒவ்வொரு வினாவுக்குமுரிய சரியான விடையைத் தெரிவுசெய்து, அதன் இலக்கத்தை எதிரே உள்ள புள்ளிக்கோட்டின் மீது எழுதுக.

பகுதி II

- மூன்று உப பகுதிகளைக் கொண்டது.
- ஒரு உப பகுதியிலிருந்து ஒரு வினா வீதம் தெரிவுசெய்து, மூன்று வினாக்களுக்கு விடை எழுதுக.

\* பகுதி I, பகுதி II ஆகியவற்றின் விடைத்தாள்களை ஒன்றாக இணைத்துக் கையளிக்கുക.

பரீட்சாரின் உபயோகத்திற்கு மட்டும் வினாத்தாள் I	
பகுதி	புள்ளி
I	
II	
மொத்தம்	

பகுதி I

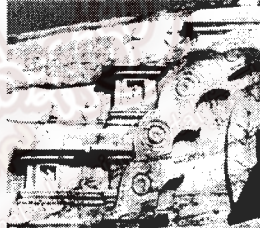
- 1 தொடக்கம் 5 வரையான வினாக்கள் ஒவ்வொன்றுக்கும் மிகப் பொருத்தமான விடையைக் கீழே தரப்பட்டுள்ள A, B, C, D, E ஆகிய செதுக்கல்களின் படங்களிலிருந்து தெரிவுசெய்க.



A



B



C



D



E

1. A எழுத்தினால் காட்டப்பட்டுள்ள செதுக்கல்,
  - (1) மரச்சட்டகம் ஒன்றின் மீது செய்யப்பட்ட பழையான செதுக்கலாகும்.
  - (2) பனாவிட்டிய அம்பலத்தின் மரச்சட்டகச் செதுக்கலாகும்.
  - (3) எம்பக்க அம்பலத்தின் மரச்சட்டகச் செதுக்கலாகும்.
  - (4) எம்பக்க தேவாலயத்தின் மரச்சட்டகச் செதுக்கலாகும்.
  - (5) மரச்சட்டகம் ஒன்றின்மீது செய்யப்பட்டுள்ள புதியதொரு புனைவு நிர்மாணிப்பாகும். (.....)
2. B எழுத்தினால் காட்டப்பட்டுள்ள நடனமாடும், இசைக்கருவிகளை இசைக்கும் உருவங்களின் வரிசை காணப்படுவது,
  - (1) நாலந்தா கெடிகேயின் பாதச் செதுக்கல்களிலாகும்.
  - (2) கடலாதெயிய விகாரையின் பாதச் செதுக்கல்களின் கரையிலாகும்.
  - (3) யாப்பகுவ இறை பீடத்தின் பாத்திலுள்ள மரச்சட்டகச் செதுக்கல்களிலாகும்.
  - (4) எம்பக்க தேவாலயத்தின் மேளக்காரர் மண்டபத்திலுள்ள கைமரத்திலாகும்.
  - (5) பொலன்னறுவையின் ராஜவேஷ்புஜங்க மண்டபத்தின் பாதச் செதுக்கல்களிலாகும். (.....)
3. C எழுத்தினால் காட்டப்பட்டுள்ள கல்விகாரையின் சிலைக்குப் பின்னால் காணப்படும் செதுக்கலின் சிகரப் பகுதியின் மூலம்,
  - (1) புத்தர் சிலைக்கு மிக அலங்காரமான பின்புலமொன்று வழங்கப்பட்டுள்ளது.
  - (2) பல்லவ நாட்டின் சிலைகளுடன் தொடர்புடைய பின்புல நிர்மாணங்கள் நினைவுட்டப்படுகின்றன.
  - (3) மகாயான புத்தர் சிலை தொடர்பான தோரண செதுக்கல்கள் நினைவுட்டப்படுகின்றன.
  - (4) மகாயான பௌத்த மதப் பிரிவில் குறிப்பிடப்பட்டுள்ள ஐந்து புத்த சபைகளின் எண்ணக்கரு நினைவுட்டப்படுகிறது.
  - (5) தோரணத்தின் ஒன்றிணைந்த தன்மையினைச் சிதைப்பதற்கு நாற்பக்கல் வடிவங்கள் பயன்படுத்தப்பட்டுள்ள விதத்தினைக் காட்டுகிறது. (.....)
4. D எழுத்தினால் காட்டப்பட்டுள்ள பாரதத்தின் பல்லவ நாட்டில் காணக்கூடிய மிகப் பிரபல்யமான இச்செதுக்கலினால் எடுத்துக்காட்டப்படுவது,
  - (1) சிவபெருமான் மந்திரக்கோலைக் கொண்டு அர்ச்சனை சாபத்திலிருந்து மீட்ட விதம் ஆகும்.
  - (2) புனை ஒன்று எலிகளைப் பிடிப்பதற்காக, தியானத்தில் ஈடுபட்டிருப்பது போன்று பாவனை செய்யும் விதம் ஆகும்.
  - (3) ஆகாய கங்கை உருவாக்கப்பட்ட அற்புதச் செயலை, தேவர்களும் மனிதர்களும் விலங்குகளும் ஆச்சரியத்துடன் பார்த்துக்கொண்டிருக்கும் விதம் ஆகும்.
  - (4) ஆகாய கங்கை காரணமாக நீர் பெருக்கெடுத்தமையினால் மனிதனைக் காப்பாற்றுமாறு பக்தர்கள் விடுக்கும் கோரிக்கை ஆகும்.
  - (5) புனித கங்கை நதியில் நீராடி கங்கைக்குப் பூஜைகளைச் செய்கின்ற பக்தர்கள் ஆவர். (.....)

5. E எழுத்தினால் காட்டப்பட்டுள்ளது உரோமாபுரியின் மார்க்கஸ் ஒருளியஸ் தூணிலுள்ள உருவங்களின் ஒரு பகுதியாகும். இதன் மூலம் எடுத்துக்காட்டப்படுவது,
- (1) உரோம இராணுவம் டேசியாக்களுக்கு எதிராக மேற்கொண்ட யுத்தத் தகவல்கள் ஆகும்.
  - (2) உரோமர்களின் அக்கால வாழ்க்கைத் தகவல்களும் அனுபவங்களும் ஆகும்.
  - (3) உரோமர்களின் சமய நம்பிக்கைகளுடன் தொடர்புடைய பலியிடல் பூஜைகள் ஆகும்.
  - (4) உரோமாபுரியில் வசித்த பேரரசர்கள் தொடர்பான நொடிக்கதைகள் ஆகும்.
  - (5) உரோமப் பேரரசின் யுத்த வெற்றி தொடர்பான தகவல்கள் ஆகும். (.....)

● 6 தொடக்கம் 10 வரையான வினாக்கள் ஒவ்வொன்றுக்கும் மிகப் பொருத்தமான விடையைத் தெரிவுசெய்க.

6. தாவரவியல் (பூங்கா) சிலையொன்றின் நிர்மாணத்தின்போது மிகக் கவனம் செலுத்த வேண்டியது,
- (1) முன்பக்கத் தோற்றம் தொடர்பாகக் கூடிய கவனம் செலுத்தி உருவங்களை வெளிப்படுத்திக் காட்டுதலில் ஆகும்.
  - (2) உருவங்களின் வெளிப்பாடு சமனிலையில் பரந்து காணப்படும் விதத்தில் எடுத்துக்காட்டுவதில் ஆகும்.
  - (3) அளவில் பெரிதாக நிர்மாணிப்பதில் ஆகும்.
  - (4) எந்தத் திசையிலிருந்து பார்த்தாலும் அழகு வெளிப்படும் விதத்தில் உருவங்களைச் சமனிலையில் எடுத்துக்காட்டுவதில் ஆகும்.
  - (5) யதார்த்தமான உருவங்களைக் கொண்டதாக நிர்மாணித்தலில் ஆகும். (.....)

7. தூய்மையான நீர்ச்சாய ஊடகமொன்றின் விசேடமான இயல்பு,
- (1) வர்ணங்களைத் தூரிகைத் தடங்களாகப் பயன்படுத்தலாகும்.
  - (2) வெள்ளை வர்ணத்தைக் கலவையாகப் பயன்படுத்தலாகும்.
  - (3) ஒத்த வர்ணங்கள் பிரகாசமாகத் தெரியும் வகையில் பயன்படுத்தலாகும்.
  - (4) வெளிப்படையாகத் தெரியும் வகையில் வர்ணங்களைப் பயன்படுத்தலாகும்.
  - (5) பிரகாசமான வர்ணங்கள் தெளிவாகத் தெரியும் வகையில் பயன்படுத்தலாகும். (.....)

8. பொருளொன்றைத் திட்டமிடும்போது பின்வரும் எக்காரணி தொடர்பாக மிக அவதானமாக இருக்க வேண்டும் ?
- (1) மனங்கவர் நிறைவினைக் கொண்டதாக இருப்பதிலாகும்.
  - (2) குறைந்த விலையில் விற்கக்கூடியதாக இருப்பதிலாகும்.
  - (3) நிர்மாணித்தலுக்கும் பாவனைக்கும் இலகுவாக இருப்பதிலாகும்.
  - (4) இலகுவாக ஆக்கக்கூடியதாக இருப்பதிலாகும்.
  - (5) அழகிய வர்ணங்களைக் கொண்டதாக இருப்பதிலாகும். (.....)

9. மத்திய கால விகாரை ஓவியர்கள் வர்ணங்களை ஆக்கிக்கொண்ட விதம் தொடர்பான சரியான கூற்று,
- (1) சாதிலிங்கத்தினைப் பயன்படுத்தி சிவப்பு நிறம் ஆக்கப்பட்டது.
  - (2) கொகட்டு என்ற ஒரு வகைப் பூண்டின் பாலினால் நீல நிறம் ஆக்கப்பட்டது.
  - (3) கற்றாளை சாறைப் பயன்படுத்தி பச்சை நிறம் ஆக்கப்பட்டது.
  - (4) பால் கற்களைத் (ஹிரியல்) தூளாக்கிக் கொள்வதன் மூலம் வெள்ளை நிறம் ஆக்கப்பட்டது.
  - (5) விறகுக்கரியைப் பயன்படுத்தி கறுப்பு நிறம் ஆக்கப்பட்டது. (.....)

10. மர்புரீதியான அலங்கார ஆக்க வகைப்படுத்தலுக்கமைவான குறித்தவொரு வகைக்கு உரித்தான அலங்காரங்களின் தொகுதி எது ?
- (1) கொடி வலை அலங்காரம், அரும்பு, நாகதல்ல, பூவிதழ்
  - (2) கத்திரிப் பூ, கத்துருப் பூ, தாமழ் பூ, பூவிதழ்
  - (3) பிணைந்த அன்னம், சரபெந்தியா, கஜசிங்கம், நாரிலதா
  - (4) சீன மலர், கடும்புல் மலர், தாமழ் பூ, கற்கட்டு
  - (5) தனியிழைக் கயிறு, ஈரிழைக் கயிறு, சவடி, பூவும் மொட்டும் (.....)

● 11 தொடக்கம் 15 வரையான வினாக்கள் ஒவ்வொன்றுக்கும் மிகச் சரியான விடையை F, G, H, I, J ஆகியவற்றால் கீழே காட்டப்பட்டுள்ள சிலைகளை அடிப்படையாகக் கொண்டு தெரிவுசெய்க.



F



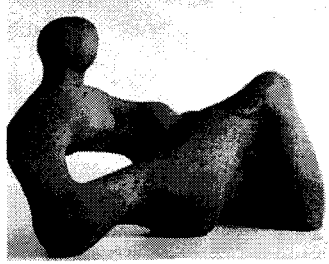
G



H



I



J

11. F எழுத்தினால் காட்டப்பட்டுள்ள பாரதத்தின் காந்தார தேசத்தில் கண்டெடுக்கப்பட்ட புத்தர் சிலை,
- (1) தக்திபஹி புத்தர் சிலையாகும்.
  - (2) ஹோட்டிமந்தார் புத்தர் சிலையாகும்.
  - (3) சஹ்ரி பக்லொல் புத்தர் சிலையாகும்.
  - (4) பிரேகம் புத்தர் சிலையாகும்.
  - (5) கிரேக்க கிறிஸ்துதேவ புத்தர் சிலையாகும். (.....)

12. G எழுத்தினால் காட்டப்பட்டுள்ள சிற்பமானது,
- (1) இலங்கையின் உலோக நிரமாணக் கலைஞர் ஒருவரின் நிரமாணிப்பாகும்.
  - (2) பிரசித்திபெற்ற சிற்பக் கலைஞரான நிச்சர்ட் கேபிறியலின் நிரமாணிப்பாகும்.
  - (3) இலங்கையின் சிற்பக் கலைஞரான திஸ்ஸ ரணசிங்கவின் நிரமாணிப்பாகும்.
  - (4) நவீன சிற்பக் கலைஞரான ஆரியவங்ச வீரக்கொடியின் நிரமாணிப்பாகும்.
  - (5) கடினச் செயலை எடுத்துக்காட்டும் டெராகொட்டா சிலையாகும். (.....)
13. H எழுத்தினால் காட்டப்பட்டுள்ள புத்தர் சிலை,
- (1) பராக்கிரமபாகு மன்னனின் ஆட்சிக் காலத்தில் நிரமாணிக்கப்பட்ட ஆலாஹன பிரிவெனாவிற்குரிய உத்தராராம விகாரையின் சிலையாகும்.
  - (2) பொலன்னறுவையில் காணக்கூடிய சயனநிலை சிலைகளுள் முக்கியமான சிலையாகும்.
  - (3) பல்லவர்களின் சிலைப் பண்புகளைக் கொண்டதாக இந்தியச் சிற்பிகளால் நிரமாணிக்கப்பட்டதாகும்.
  - (4) நிஸ்சங்கமல்ல மன்னனின் பௌத்த கலை நிரமாணிப்புகளில் ஒன்றாகும்.
  - (5) பொலன்னறுவையிலுள்ள கற்சிலைகளுள் பரிநிர்வாணத்தைக் காட்டும் முதன்மையான நிரமாணிப்பாகும். (.....)
14. I எழுத்தினால் காட்டப்பட்டுள்ள சிலை,
- (1) கனவடிவவாதக் கலைஞர் ஜோர்ஜ் பிராக்கின் நிரமாணிப்பாகும்.
  - (2) கனவடிவவாதக் கலைஞர் பிக்காசோவின் நிரமாணிப்பாகும்.
  - (3) அரூபவாத சிற்பக் கலைஞரான ஓகஸ்தே ரொடீனின் நிரமாணிப்பாகும்.
  - (4) மனப்பதிவுவாதியான எட்கா டெகாவின் நிரமாணிப்பாகும்.
  - (5) மனப்பதிவுவாதியான குளோட் மொனேயின் நிரமாணிப்பாகும். (.....)
15. J எழுத்தினால் காட்டப்பட்டுள்ளது,
- (1) எளிய ஆக்கபூர்வமான உருவங்கள் பயன்படுத்தப்பட்டுள்ள புனைவுச் சிலையாகும்.
  - (2) அரூபவாத சிற்பக் கலைஞர் ஹென்றிமூவரின் 'தாய்' என்ற பெயரிலான நிரமாணிப்பாகும்.
  - (3) தாவரவியல் (பூங்கா) சிலையொன்றுக்காக நிரமாணிக்கப்பட்டதாகும்.
  - (4) ஓகஸ்தே ரொடீனின் புனைவுச் சிலையாகும்.
  - (5) ஹென்றிமூவரின் 'சாய்ந்திருக்கும் பெண்' என்ற பெயரிலான நிரமாணிப்பாகும். (.....)
- 16 தொடக்கம் 20 வரையான வினாக்கள் ஒவ்வொன்றுக்கும் மிகச் சரியான விடையைத் தெரிவுசெய்க.
16. 'தியடோறா அரசியும் பணிப்பெண்களும்' என்ற மொசெக் ஓவியத்தைக் காணக்கிடைப்பது,
- (1) புனித கத்தரீன் தேவாலயத்தில் ஆகும். (2) சென்விடாலே தேவாலயத்தில் ஆகும்.
  - (3) ஹேகியா சொபியா தேவாலயத்தில் ஆகும். (4) அப்போலினறி நோவோ தேவாலயத்தில் ஆகும்.
  - (5) சென்ட் சாடுஸ் தேவாலயத்தில் ஆகும். (.....)
17. கோதிக் தேவாலயங்களில் அலங்காரங்களுக்காகப் பயன்படுத்தப்பட்ட மரபுரீதியான அங்கம்,
- (1) திருவிவிலியத்திலுள்ள செய்திகளை அடிப்படையாகக் கொண்டு சித்திரங்களை நிரமாணித்தலாகும்.
  - (2) கூறான உச்சிகளைக் கொண்ட வில் வளைவுச் சாளரங்களைப் பயன்படுத்தலாகும்.
  - (3) முன்னால் இரண்டு அலங்காரத் தூண்கள் போன்று உயரமாக அமைந்த கட்டிடப் பகுதிகளை நிரமாணித்தலாகும்.
  - (4) பாரிய வளைவைக் கொண்ட கூரை முறையைப் பயன்படுத்தலாகும்.
  - (5) முன்னால் பாரிய வட்ட வடிவிலான அலங்காரக் கண்ணாடிச் சாளரங்களைப் பயன்படுத்தல் ஆகும். (.....)
18. குப்தர் காலம் பாரதத்தின் பொற்காலம் எனப்பட்டமைக்குக் காரணம்,
- (1) இந்தியக் கலைஞர்கள் நிபுணத்துவம் அடைந்தமையும் குப்த அரசர்களால் கலைகளுக்குக் கிடைத்த அனுசரணையுமாகும்.
  - (2) இக்காலத்தில் பாரதத்தின் முன்னேற்றகரமான கலைஞர்களால் பல குருகுலங்கள் தோற்றம் பெற்றமையாகும்.
  - (3) இலக்கியத்துறையில் ஏற்பட்ட விழிப்புணர்வு சித்திரக் கலையில் கூடுதலான பாதிப்புகளை ஏற்படுத்தியமையாகும்.
  - (4) சிலை நிரமாணிப்புகளின்போது விழுமியங்களைவிட இயற்கை எடுத்துக்காட்டப்பட்டமையாகும்.
  - (5) கலைஞர்களுக்கு எவருடைய இடையூறுகளும் இன்றி சுயமான நிரமாணிப்புகளைச் செய்வதற்கான வாய்ப்பு கிடைத்தமை ஆகும். (.....)
19. சிந்துவெளியில் கண்டெடுக்கப்பட்ட 'யோகி வடிவ' சிலையினால்,
- (1) சிந்துவெளி நாகரிகத்தில் யோகிகள் இருந்தமைக்கான தகவல்கள் கிடைக்கின்றன.
  - (2) இந்நாகரிகத்தில் மொங்கோலியர்கள் வாழ்ந்தமைக்கான சான்று கிடைக்கப்பெறுகிறது.
  - (3) திராவிட வம்சாவளியினர் இங்கு வாழ்ந்தமைக்கான சான்று கிடைக்கப்பெறுகிறது.
  - (4) இந்திய பாரம்பரியத்துக்குரிய மனிதனின் மாதிரி ரூபகமூட்டப்படுகிறது.
  - (5) தியானத்தில் ஈடுபட்டிருக்கும் யோகியொருவரின் உணர்ச்சிப் பண்புகள் வெளிப்படுத்தப்படுகின்றன. (.....)
20. இலங்கையின் பாரம்பரிய குகை ஓவியர்கள் மனிதர்களினதும் விலங்குகளினதும் உருவங்களை வரையும்போது,
- (1) சுறுசுறுப்பினை எடுத்துக்காட்டி இயற்கையாக வரைவதற்கு முயற்சி செய்துள்ளனர்.
  - (2) குறியீட்டு அடிப்படையில் எளிமையான அடிப்படை இயல்புகளை எடுத்துக்காட்டியுள்ளனர்.
  - (3) உயிரியல் அளவை விடப் பெரிதாக்கி வரைவதற்கு முயற்சி செய்துள்ளனர்.
  - (4) தொடர்பாடல் செயன்முறை ஒன்றிற்குப் பொருத்தமான விதத்தில் பயன்படுத்தியுள்ளனர்.
  - (5) பலாங்கொட மனிதனின் வாழ்வியலை எடுத்துக்காட்டுவதற்கு முயற்சி செய்துள்ளனர். (.....)



- 21 தொடக்கம் 25 வரையான வினாக்கள் ஒவ்வொன்றுக்கும் மிகச் சரியான விடையை பின்வரும் K, L, M, N, O ஆகிய சித்திரங்களிலிருந்து தெரிவுசெய்க.



K

L

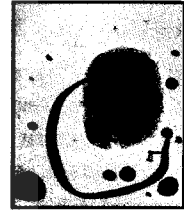
M

N

O

21. இவ் ஓவியங்களுள் புத்த ஜாதகக் கதைகளைச் சித்திரிக்கும் ஓவியப் பகுதிகள் யாவை ?  
 (1) K, L (2) K, O (3) L, M (4) M, N (5) N, O (.....)
22. இவ் ஓவியங்களுள் கீழைத்தேய விகாரை ஓவியங்களிலிருந்து தெரிவு செய்யப்பட்ட ஓவியப் பகுதிகள் எவை ?  
 (1) K, L (2) K, O (3) L, M (4) M, N (5) N, O (.....)
23. இவ் ஓவியங்களுள் குகைக் கோயிலுடன் தொடர்புடைய ஓவியப் பகுதிகள் யாவை ?  
 (1) K, L, N (2) K, L, M (3) K, N, O (4) L, M, N (5) L, M, O (.....)
24. இவ் ஓவியங்களுள் டெம்பிட்டு விகாரையொன்றின் ஓவியப் பகுதி எது ?  
 (1) K (2) L (3) M (4) N (5) O (.....)
25. இவ் ஓவியங்களுள் புத்தரின் வாழ்க்கைச் சம்பவங்களுடன் தொடர்புடைய ஓவியப் பகுதிகள் எவை ?  
 (1) K, L, N (2) K, L, O (3) K, N, O (4) L, M, N (5) L, N, O (.....)

- 26 தொடக்கம் 30 வரையான வினாக்கள் ஒவ்வொன்றுக்கும் மிகச் சரியான விடையை பின்வரும் P, Q, R, S, T ஆகிய ஓவியங்களிலிருந்து தெரிவுசெய்க.



P

Q

R

S

T

26. P எழுத்தினால் காட்டப்பட்டுள்ள ஓவியம்,  
 (1) மட்பாண்டக் கைத்தொழிலில் ஈடுபடுவோரின் துன்பகரமான வாழ்வியலை எடுத்துக்கூறுவதற்கு மேற்கொள்ளப்பட்ட ஒரு முயற்சியாகும்.  
 (2) இலங்கையின் சித்திரக் கலைஞரான எச். ஏ. கருணாரத்னவின் பெறுமதிமிக்க நிர்மாணிப்பாகும்.  
 (3) சாஸ்திரிய நுட்பமுறைகள் உச்ச அளவில் பயன்பாட்டிற்கு எடுக்கப்பட்ட உயர்தரமான நிர்மாணிப்பாகும்.  
 (4) ஸ்டான்லி அபேசிங்கவின் தூரிகையின் அற்புதத்தை எடுத்துக்காட்டும் சிறந்த உதாரணமாகும்.  
 (5) எளிமையான உருவங்களைப் பயன்படுத்தி அதிகளவான உணர்ச்சிப் பண்புகளை, வர்ணத்தினால் வெளிப்படுத்துவதற்கு எடுக்கப்பட்டவொரு முயற்சியாகும். (.....)
27. Q எழுத்தினால் காட்டப்பட்டுள்ள 'நடனமாடும் பெண்' (நலங்கன) என்ற ஓவியம்,  
 (1) டியூடர் ராஜபக்ஷவின் நிர்மாணிப்பாகும். (2) ஏ. சீ. ஜி. எஸ். அமரசேக்கரவின் நிர்மாணிப்பாகும்.  
 (3) ஜி. டி. ஏ. பெரேராவின் நிர்மாணிப்பாகும். (4) ஜஸ்டின் தெரணியகலவின் நிர்மாணிப்பாகும்.  
 (5) ஹெரி பிரிசின் நிர்மாணிப்பாகும். (.....)
28. R எழுத்தினால் காட்டப்பட்டுள்ள 'பில்ஹானாவும் சம்பாவதியும்' என்ற ஓவியம்,  
 (1) 'சௌர பஞ்சசிகத்தில்' வருகின்ற செய்தி ஒன்றின் அடிப்படையில் மேற்கொள்ளப்பட்டவொரு நிர்மாணிப்பாகும்.  
 (2) இந்துசமய இலக்கியங்களை அடிப்படையாகக் கொண்ட காவிய வெளிப்பாடாகும்.  
 (3) ராஜ்யூட் கலைஞரின் மரபுரீதியான குறியீட்டடிப்படையிலான வெளிப்பாடாகும்.  
 (4) மனிதப் பண்புகளுக்குப் பதிலாக மனிதாபிமானத்தைப் புகுத்தாய்வதற்கு எடுக்கப்பட்டவொரு முயற்சியாகும்.  
 (5) இயற்கையிலிருந்து விலகிச் சென்றுள்ள நுட்பம் நிறைந்த ஒரு வெளிப்பாடாகும். (.....)
29. S எழுத்தினால் காட்டப்பட்டுள்ள மார்க் சாகலின் இவ்வோவியத்துக்கு அடிப்படையாக அமைந்தது,  
 (1) தனது கிராமத்தின் விவசாயச் சூழலாகும்.  
 (2) பசு மனிதனின் சொத்து என்பதனை எடுத்துக்காட்டுதலாகும்.  
 (3) ரஷ்யாவில் தான் பிறந்த குக்கிராமத்தின் மக்கள் வாழ்வியல் ஆகும்.  
 (4) யதார்த்தத்தைத் திரிபுபடுத்துவதற்கு அவர் கொண்டிருந்த விருப்பமாகும்.  
 (5) எந்த ஒன்றும் அடிக்கடி மாற்றமுறும் தன்மையுடையது என்பதாகும். (.....)

30. T எழுத்தினால் காட்டப்பட்டுள்ள 'அகூர்ஹி ரத்தரங்' என்ற ஓவியத்தின் மூலம்,
- (1) இயற்கைத் தன்மையை மீள் நிர்மாணம் செய்வதற்கு முயற்சி மேற்கொள்ளப்பட்டுள்ளது.
  - (2) திரிபுபடுத்தப்பட்ட உருவங்கள் அர்த்தமுள்ள வகையில் பயன்பாட்டுக்கு எடுக்கப்பட்டுள்ளன.
  - (3) பிள்ளைகளின் ஆரம்பப்பிரிவுச் செயற்பாடுகள் ஞாபகமுட்டப்பட்டுள்ளன.
  - (4) ஏதேவொன்றை மிகப் பெரிதாகக் காட்டுவதற்கு முயற்சி மேற்கொள்ளப்பட்டுள்ளது.
  - (5) எளிய தன்மையிலிருந்து நியமத் தன்மையினதாக ஆழமான கருத்தொன்றினை வெளிப்படுத்துவதற்கு முயற்சிக்கப்பட்டுள்ளது. (.....)

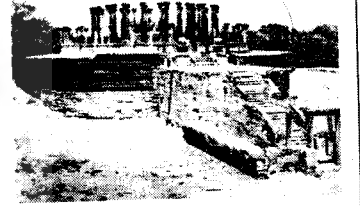
- 31 தொடக்கம் 35 வரையான வினாக்கள் ஒவ்வொன்றுக்கும் மிகப் பொருத்தமான விடையை அதற்கு முன்னாலுள்ள கட்டடக்கலை நிர்மாணிப்புகளின் உருவப்படங்களை அடிப்படையாகக் கொண்டு தெரிவுசெய்க.

31. முன்னால் காட்டப்பட்டுள்ள எச்சங்களான தூண்களைக் கொண்ட கட்டட நிர்மாணம்,
- (1) பழையமையான கிரேக்கக் கட்டடக்கலையில் பயன்படுத்தப்பட்ட கட்டடக்கலை நுட்பங்களின் ஒரு பருவத்தினை எடுத்துக்காட்டுகிறது.
  - (2) கிரேக்க, உரோம கட்டடக்கலைகளில் பயன்படுத்தப்பட்ட உறுப்புகளை எடுத்துக்காட்டுகிறது.
  - (3) கிரேக்கக் கட்டடக் கலையில், ஆரம்பகாலத்தில் பயன்படுத்தப்பட்ட கட்டடக் கலைப் பண்புகளை எடுத்துக்காட்டுகிறது.
  - (4) கட்டடங்களின் அலங்காரத்துக்காகப் பயன்படுத்தப்பட்ட கிரேக்க அயோனிக் நுட்பமுறையிலான தூண்களைக் கொண்ட நிர்மாணிப்பாகும்.
  - (5) கிரேக்கக் கட்டடக்கலையின் முன்னேற்றகரமான பருவத்தினைப் பிரதிநிதித்துவப்படுத்தும் கொரிந்தியன் தூண்களைக் கொண்ட கட்டட நிர்மாணிப்பாகும்.



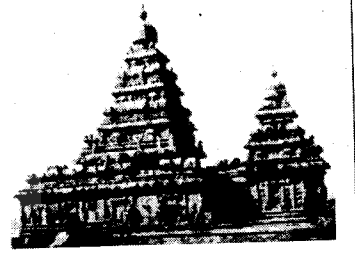
(.....)

32. இலங்கையின் வட்டதாகேயான இது,
- (1) இலங்கையின் வட்டதாகே மனைகளுள் அலங்காரமான வட்டதாகே ஆகும்.
  - (2) நிஸ்சங்கமல்ல மன்னனால் புனரமைக்கப்பட்ட பொலன்னறுவையின் வட்டதாகே ஆகும்.
  - (3) நான்காவது அக்கபோ மன்னனால் ஏழாம் நூற்றாண்டில் மெதிரிகிரிய கிராமத்தில் நிர்மாணிக்கப்பட்ட வட்டதாகே ஆகும்.
  - (4) வட்ட வடிவமான கலை நுட்பம் நிறைந்த மேடையின் மீது அமைக்கப்பட்ட ஒரேயொரு வட்டதாகே ஆகும்.
  - (5) அனுராதபுர புனித பூமியில் மகாசேன மன்னனால் நிர்மாணிக்கப்பட்ட வட்டதாகே ஆகும்.



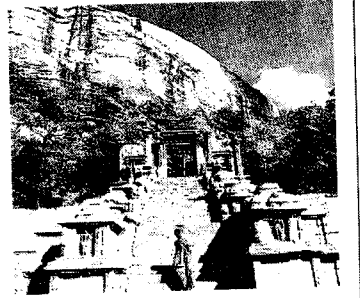
(.....)

33. இரண்டு கட்டடப் பகுதிகளினாலான இக்கோயில்,
- (1) கடற்கரையோரமாக மணற்பரப்பில் கட்டப்பட்டு உள்ளமையினால் மணற்கோயில் எனப் பெயரிடப்பட்டுள்ளது.
  - (2) சிறிது காலம் கடற்கரையோர மணலினால் மூடப்பட்டிருந்தமையினால் மணற்கோயில் எனப் பெயரிடப்பட்டுள்ளது.
  - (3) முன்னாலுள்ள பிரதான வாயில் கடலை நோக்கி அமைந்திருக்கும் வகையில் மணலில் கட்டப்பட்டிருப்பதனால் மணற்கோயில் எனப் பெயரிடப்பட்டுள்ளது.
  - (4) மாமல்லபுரக் கடற்கரையில் காணக்கூடிய ஒரேயொரு கோயிலாகும்.
  - (5) நரசிம்மவர்மனால் மணலில் கட்டப்பட்ட ஒரேயொரு கோயிலாகும்.



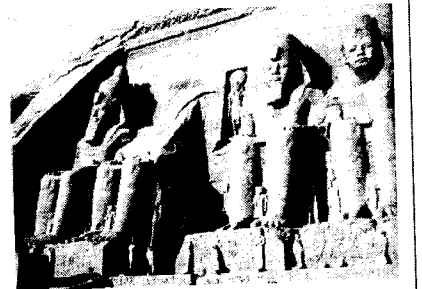
(.....)

34. முன்னால் காட்டப்பட்டுள்ள தொன்மையான கட்டட நிர்மாணிப்பு,
- (1) பிரமாண்டமான கற்பாறையொன்றினைப் பின்னணியாகக் கொண்டு புவனேசுவரின் ஆட்சிக் காலத்தில் கட்டப்பட்ட அழகிய கலைப்படைப்புகளைக் கொண்ட பாதுகாப்பு அரணாகும்.
  - (2) பெறுமதி மிக்க கலை நிர்மாணங்கள் பலவற்றினால் நிறைந்த இது, புராதன கட்டடக்கலையின் சிறப்பினை எடுத்துக்காட்டுமொரு கட்டடமாகும்.
  - (3) இந்திய கட்டடக்கலையின் இயல்புகளை எடுத்துக்கூறும் கட்டடக்கலை, கலைப்படைப்புகள் பலவற்றுக்கு உரிமைகோரும் இடமாகும்.
  - (4) பாத்தினைச் சுற்றிக் காணக்கூடிய நடனத் தோற்றங்களைக் காட்டும் சிற்ப வரிசை காரணமாக பிரசித்திபெற்ற இடமாகும்.
  - (5) கல்லில் செதுக்கப்பட்ட பெறுமதி மிக்க பல கலைப்படைப்புகளைக் காணக்கூடிய கலை மத்திய நிலையமாகும்.



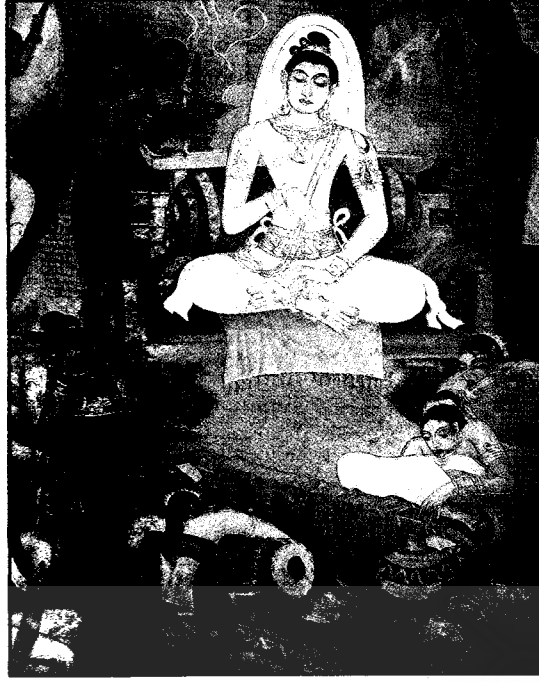
(.....)

35. முன்னால் காட்டப்பட்டுள்ள பிரமாண்டமான தேவாலயம்,
- (1) இரண்டாவது ரமேசஸ் மன்னின் தேவாலயமாக நைல் நதிப் பள்ளத்தாக்கில் கட்டப்பட்ட அப்சிம்பல் தேவாலயமாகும்.
  - (2) அஸ்வான் அணைகரை காரணமாக நீரில் மூழ்கி அழிந்துபோன அப்சிம்பல் தேவாலயமாகும்.
  - (3) ரமேசஸ் உட்பட நான்கு பாரா தேசத்தவர்களுக்காகக் கட்டப்பட்ட அப்சிம்பல் தேவாலயமாகும்.
  - (4) எகிப்தில் காணப்படும், மலைகளைக் குடைந்து நிர்மாணிக்கப்பட்ட ஒரேயொரு தேவாலயமான அப்சிம்பல் தேவாலயமாகும்.
  - (5) ஆமன் ராவுக்காகக் கட்டப்பட்ட அப்சிம்பல் தேவாலயமாகும்.



(.....)

- 36 தொடக்கம் 40 வரையான வினாக்கள் ஒவ்வொன்றுக்கும் மிகச் சரியான விடையை பின்வரும் சித்திரத்தினைப் பயன்படுத்தித் தெரிவுசெய்க.



36. இவ் ஓவியம் எடுக்கப்பட்டது,  
 (1) களனி புதிய விகாரை அமைப்பின் ஓவியங்களில் இருந்தாகும்.  
 (2) பெல்லன்வில் புதிய விகாரை அமைப்பின் ஓவியங்களில் இருந்தாகும்.  
 (3) மாளிகாவத்தை வித்யோதய பிரிவேனா விகாரை அமைப்பின் ஓவியங்களில் இருந்தாகும்.  
 (4) சேதவத்தை தாதுகோப மேடு விகாரை அமைப்பின் ஓவியங்களில் இருந்தாகும்.  
 (5) திம்பிரிகஸ்யாய அசோக்காராம விகாரை அமைப்பின் ஓவியங்களில் இருந்தாகும். (.....)
37. இவ் ஓவியம்,  
 (1) ஓவியர் சோலியஸ் மென்டிசின் தூரிகையின் மகிமையை எடுத்துக்காட்டுவதாகும்.  
 (2) சோமபந்து மகா சிற்பியின் சிலையின் மகிமையை எடுத்துக்காட்டுவதாகும்.  
 (3) அஸ்பட் தர்மசிரியின் பெறுமதி மிக்க விகாரைச் சுவர் ஓவியமாகும்.  
 (4) ஓவியர் எம். சார்லிசின் விகாரைச் சித்திரக் கலையின் நன்மதிப்பினை எடுத்துக்கூறும் ஓவியமாகும்.  
 (5) மஞ்சு ஸ்ரீயின் பௌத்த ஓவியங்களுள் பெறுமதி மிக்க நிர்மாணப்பாகும். (.....)
38. இவ் ஓவியத்தின் வர்ணப் பயன்பாடு பற்றி ஆராயும்போது தெரியவருவது,  
 (1) பிரகாசமான வர்ணப் பயன்பாட்டினைத் தவிர்த்து, இருண்ட வர்ணங்களின் மூலம் ஓவியத்தின் ஆழத்தினை வெளிப்படுத்துவதற்கு எடுக்கப்பட்ட ஒரு முயற்சி ஆகும்.  
 (2) மனோரஞ்சிதமான பிரகாசமான வர்ணங்கள் ஊடாக விகாரைச் சித்திரக் கலைக்குப் புதிய பொருளொன்றை வழங்குவதற்கு எடுக்கப்பட்ட முயற்சி ஆகும்.  
 (3) நல்லொழுக்கத்துடனும் பொருத்தப்பாட்டுடனும் தொகுப்பு வர்ணங்களின் பயன்பாட்டினால் செய்யப்பட்ட உணர்வு பூர்வமான வெளிப்பாடு ஆகும்.  
 (4) வர்ணங்களின் குணப் பண்புகள் வெளிப்படுமாறு தெளிவாகத் தோன்றும் வர்ணங்களை ஒன்றுடன் ஒன்று பொருந்தச் செய்வதற்கு எடுக்கப்பட்ட முயற்சி ஆகும்.  
 (5) வெப்ப வர்ணங்களின் வகைகள் சரியான ஒழுங்குகளுக்கமைய கையாளப்பட்ட ஓவியமாகும். (.....)
39. இவ் ஓவியத்தின் வெளிப்பாட்டினதும் தொகுப்பினதும் சிறப்பம்சம்,  
 (1) மனித உருவங்களின் ஆடை அணிக்கலன்களை நோக்கும்போது நடன, நாட்டியக் கலையின் செல்வாக்குப் பெற்றுள்ளமை தெரிகிறது.  
 (2) இவ் ஓவியத்தின் மூலம் வெளிப்படுகின்ற அழகிய தன்மை கிராமியக் கலைகளினதும் உயர்தரமான சித்திரக் கலையினதும் ஒன்றிணைப்பாகத் தெரிகிறது.  
 (3) மனித உருவங்களில் விழுமியப் பண்புகளையும் அபிநயங்களையும் காணக்கூடியதாகவுள்ளது.  
 (4) பௌத்த சித்திரக் கலைக்குப் புதிய கருத்தொன்றினை வழங்கி, உணர்வுபூர்வமான வகையில் வெளிப்பாட்டுப் பொருள்கள் புதிய தன்மையில் முன்வைக்கப்பட்டுள்ளமை தெரிகிறது.  
 (5) சிகிரியா பரம்பரையினர் நாட்டிற்கு அறிமுகப்படுத்திய ரேகைகளின் நலினம் மீண்டும் விகாரை ஓவியங்களில் சேர்க்கப்பட்ட சந்தர்ப்பமாகும். (.....)
40. இந்நிர்மாணிப்பினை மட்டற்ற பெருமைக்குரிய நிர்மாணிப்பாக ஏற்றுக்கொள்ளக் கூடியது,  
 (1) பௌத்த கோட்பாடுகளை உணர்வு பூர்வமாகவும் கூட்டுப் பண்புடையதாகவும் புதியதொரு சித்திரக்கலை முறையொன்றின் மூலமாக வெளிப்படுத்தியுள்ளமையினாலாகும்.  
 (2) மனித உருவங்களும் ஏனைய உருவங்களும் பார்வையாளர்களின் மனங்கவர்வதாக அமைந்துள்ளமையினாலாகும்.  
 (3) பாரம்பரிய ரீதியான ஓவியக் கோலத்திலிருந்து விடுபட்டு புதிய மாதிரியொன்றினை பின்பற்றியுள்ளமையினாலாகும்.  
 (4) இயற்கை உருவங்களின் அடிப்படை மாதிரியினை புதியதொரு கலைநுட்பத்துடன் முன்வைப்பதற்கு முயற்சி செய்துள்ளமையினாலாகும்.  
 (5) அஜந்தா, சிகிரியா போன்ற கலைஞர்களின் கலைநுட்பத்துக்கமைய சித்திரங்கள் ஒழுங்குபடுத்தப்பட்டு உள்ளமையினாலாகும். (.....)



ශ්‍රී ලංකා විභාග දෙපාර්තමේන්තුව ශ්‍රී ලංකා විභාග දෙපාර්තමේන්තුව ශ්‍රී ලංකා විභාග දෙපාර්තමේන්තුව ශ්‍රී ලංකා විභාග දෙපාර්තමේන්තුව ශ්‍රී ලංකා විභාග දෙපාර්තමේන්තුව  
 இலங்கைப் பரீட்சைத் திணைக்களம் இலங்கைப் பரීட்சைத் திணைக்களம் இலங்கைப் பரීட்சைத் திணைக்களம் இலங்கைப் பரීட்சைத் திணைக்களம் இலங்கைப் பரීட்சைத் திணைக்களம்  
 Department of Examinations, Sri Lanka இலங்கைப் பரීட்சைத் திணைக்களம் Department of Examinations, Sri Lanka இலங்கைப் பரීட்சைத் திணைக்களம் Department of Examinations, Sri Lanka  
 ශ්‍රී ලංකා විභාග දෙපාර්තමේන්තුව ශ්‍රී ලංකා විභාග දෙපාර්තමේන්තුව ශ්‍රී ලංකා විභාග දෙපාර්තමේන්තුව ශ්‍රී ලංකා විභාග දෙපාර්තමේන්තුව ශ්‍රී ලංකා විභාග දෙපාර්තමේන්තුව  
 இலங்கைப் பரීட்சைத் திணைக்களம் இலங்கைப் பரීட்சைத் திணைக்களம் இலங்கைப் பரීட்சைத் திணைக்களம் இலங்கைப் பரීட்சைத் திணைக்களம் இலங்கைப் பரීட்சைத் திணைக்களம்  
 Department of Examinations, Sri Lanka

අධ්‍යයන වෛද්‍ය කණික පවු (උසස් පෙළ) විභාග, 2014 අගෝස්තු  
 கல்விப் பொதுத் தராதரப் பத்திர (உயர் தர)ப் பரீட்சை, 2014 ஓகஸ்ட்  
 General Certificate of Education (Adv. Level) Examination, August 2014

විදු කලාව I  
 சித்திரக்கலை I  
 Art I

51 T I

### පகுති II

- \* இப்பகுதி முன்று உப பகுதிகளைக் கொண்டுள்ளது.
- \* ஒவ்வொரு உப பகுதியிலிருந்தும் ஒவ்வொரு வினா வீதம் தெரிவுசெய்து, முன்று வினாக்களுக்கு விடை எழுதுக. (தேவையான இடங்களில் பரும்படிப்படங்களைப் பயன்படுத்துதல் நன்மை தரும்.)

### உப பகுதி - அ

(சித்திரக்கலையின் மதிப்பீடும் இரசனையும் - இலங்கை)

1. பொலன்னறுவை யுகத்தில் ஆரம்பித்த இந்துசமய கட்டடக்கலை முறைகள், அக்கால பௌத்த விகாரை நிர்மாணிப்புகள் தொடர்பிலும் அதிகளவிலான செல்வாக்குகளைச் செலுத்தியதுடன் அதற்குப் பிற்பட்ட காலப்பகுதிகளிலும் பரவலடைந்து சென்றமையைக் காணக்கூடியதாகவுள்ளது.
  - (i) இந்துசமய கட்டடக்கலை மாதிரியில் காணக்கூடிய மரபுரீதியான அம்சங்கள் நான்கினைப் பெயரிடுக. (04 புள்ளிகள்)
  - (ii) திவங்க சிலைமனையில் காணக்கூடிய இந்துசமய கட்டடக்கலை இயல்புகள் தொடர்பாகச் சுருக்கமாக அறிமுகம் செய்க. (06 புள்ளிகள்)
  - (iii) “கம்பளைக் கால பௌத்த கட்டட நிர்மாணிப்புகளில் இந்துசமய கட்டட நிர்மாணப் பண்புகள் செல்வாக்குச் செலுத்தியுள்ளன.” உதாரணங்களுடன் விளக்குக. (10 புள்ளிகள்)
2. அனுராதபுரக் காலத்தில் ஆரம்பித்த இலங்கைச் சித்திரக் கலை மரபுகள் பல யுகங்களைக் கடந்து கண்டி யுகத்தினை அடையும்போது முழுமையாக வேறுபட்ட பாணிக்குள் பிரவேசித்திருந்தன.
  - (i) அனுராதபுரக் காலத்திற்குரிய பௌத்த ஓவியங்களைக் காணக்கூடிய இடங்கள் நான்கினைப் பெயரிடுக. (04 புள்ளிகள்)
  - (ii) பொலன்னறுவையின் திவங்க சிலைமனையின் இறைபீடத்தில் (அந்தராலய) காணக்கூடிய கீற்றுச் சித்திரங்கள் தொடர்பாகச் சுருக்கமாக அறிமுகம் செய்க. (06 புள்ளிகள்)
  - (iii) அதுவரை காலமும் நடைமுறையிலிருந்த ஓவியக்கலை கண்டி யுகத்தின்போது வேறுபட்ட பாணிக்குள் பிரவேசித்த விதத்தினைக் கண்டிய விகாரைச் சுவர் ஓவியங்களினூடாக விளக்குக. (10 புள்ளிகள்)

### உப பகுதி - ஆ

(சித்திரக்கலையின் மதிப்பீடும் இரசனையும் - இந்தியா)

3. இந்தியாவின் காந்தார தேசத்தை ஆக்கிரமித்த குசேனியர்களின் ஆட்சிக் காலத்தில் அவர்கள் இந்திய பௌத்த கலைக்கு ஆற்றிய பணிகள் அளப்பரியன.
  - (i) குசேனியர்கள் புத்தர் சிலை நிர்மாணிப்பின்போது பயன்படுத்திய முக்கிய மூலாதாரங்கள் நான்கினைப் பெயரிடுக. (04 புள்ளிகள்)
  - (ii) “குசேனியர்களால் புத்தர் சிலை நிர்மாணிக்கும் பணி நிறைவேற்றப்பட்டாலும் உணர்வு வெளிப்பாடுகள் நிறைந்த சிலை நிர்மாணிக்கும் பணி கைவிடப்பட்டது.” சுருக்கமாக ஆராய்க. (06 புள்ளிகள்)
  - (iii) “காந்தார தேசத்தில் ஆரம்பிக்கப்பட்ட சிலைக் கைத்தொழில் சமகால வேறு குருகுலங்கள் வரையும் பரவலடைந்ததுடன் அக்குருகுலங்களின் மூலம் உயர்தரமான உணர்வு வெளிப்பாடுகளைக் கொண்ட சிலைகள் நிர்மாணிக்கப்பட்டன.” உதாரணங்களுடன் விளக்குக. (10 புள்ளிகள்)

4. எல்லோரா என்பது பாரதத்தின் பௌத்தம், இந்து, வைணவம் ஆகிய மூன்று சமயங்களுடனும் தொடர்புடைய வழிபாட்டுத்தலங்கள் பலவற்றாலான பெறுமதிமிக்க கலை மத்திய நிலையமாகும்.
- (i) பௌத்த, இந்து, வைணவக் குகைகள் ஒவ்வொன்றினைப் பெயரிடுக. (04 புள்ளிகள்)
- (ii) எல்லோராவில் குகைகளை நிர்மாணிக்கும்போது பயன்படுத்தப்பட்டுள்ள உபாயங்களைச் சுருக்கமாக அறிமுகம் செய்க. (06 புள்ளிகள்)
- (iii) எல்லோரா கலைஞரின் சிற்பக்கலையின் மகிமையை அங்கு காணக்கூடிய சட்டகச் செதுக்கல்கள் இரண்டினை அடிப்படையாகக் கொண்டு விளக்குக. (10 புள்ளிகள்)

**உப பகுதி - இ**

(சித்திரக்கலையின் மதிப்பீடும் இரசனையும் - ஐரோப்பா)

5. கி.மு. 3000 ஆம் ஆண்டுகளில் நைல் நதிக்கரையை அண்டியதாக ஆரம்பித்த எகிப்திய நாகரிகத்தின் பெருமையையும் மகோன்னதத்தினையும் உலகிற்கு எடுத்துக்கூறும் பல கலைப்படைப்புகளை நைல் நதிக்கரையில் இன்றும் காணக்கூடியதாக உள்ளது.
- (i) ஆரம்ப காலங்களில் இறந்த உடல்களைப் புதைத்த எகிப்தியர்கள் பின்னர் இறந்த உடல்களைப் பேணுவதற்காகப் பயன்படுத்திய கட்டடக்கலை நிர்மாணிப்புகள் நான்கினைப் பெயரிடுக. (04 புள்ளிகள்)
- (ii) எகிப்திய புதைகுழி வீடுகள் சித்திர, சிற்ப நிர்மாணிப்புகளின் மூலம் அலங்கரிக்கப்பட்டன. அதற்கு ஏதுவாய் அமைந்த காரணிகளைச் சுருக்கமாக விளக்குக. (06 புள்ளிகள்)
- (iii) “எகிப்திய கட்டடக்கலையின் பெருமையும் உயர்வும் அவர்கள் அமைத்த தேவாலயங்களின் மூலம் வெளிப்படுத்தப்படுகிறது.” கானெக் தேவாலயத்தின் கட்டடக்கலை இயல்புகளை அடிப்படையாகக் கொண்டு இக்கூற்றினை விளக்குக. (10 புள்ளிகள்)
6. மறுமலர்ச்சிக் காலத்தில் ஓவியக்கலை தொடர்பாகக் காணப்பட்ட உடன்பாடுகளைச் சவாலுக்கு உட்படுத்தித் தோன்றிய மனப்பதிவுவாதம் அதன்பின் அதுபோன்ற பல்வேறு வாதங்கள் தோன்றுவதற்குக் காரணமாகியது.
- (i) மறுமலர்ச்சிக் காலத்தின் சிரேஷ்ட ஓவியக் கலைஞரான று.பாயேல் சன்ரியின் நான்கு நிர்மாணங்களைப் பெயரிடுக. (04 புள்ளிகள்)
- (ii) மறுமலர்ச்சிக் காலத்தில் காணப்பட்ட ஏற்றுக்கொள்ளப்பட்ட மரபுகளுக்கமைய ‘புல்வெளியில் விருந்து’ என்ற சித்திரம் விமர்சனத்துக்கு உட்பட்டது. அவ்வாறு நடப்பதற்கு ஏதுவாய் அமைந்த காரணங்களைச் சுருக்கமாக விளக்குக. (06 புள்ளிகள்)
- (iii) “மனிதப் பண்புகளுக்கு எதிராக மனிதனில் உருவாகின்ற விரோதம், பகை போன்ற கொடுர செயல்களைத் தனது ஓவியங்களின் மூலம் பிக்காசோ வெளிப்படுத்த முயற்சித்துள்ளார்.” உதாரணமொன்றின் துணையுடன் விளக்குக. (10 புள்ளிகள்)

\*\*\*



AL/2014/51/T-II

සියලු ම හිමිකම් ඇවිරිණි / முழுப் பதிப்புரிமையுடையது / All Rights Reserved

ශ්‍රී ලංකා විභාග දෙපාර්තමේන්තුව ශ්‍රී ලංකා විභාග දෙපාර්තමේන්තුව ශ්‍රී ලංකා විභාග දෙපාර්තමේන්තුව ශ්‍රී ලංකා විභාග දෙපාර්තමේන්තුව ශ්‍රී ලංකා විභාග දෙපාර්තමේන්තුව  
 இலங்கைப் பரீட்சைத் திணைக்களம் இலங்கைப் பரීட்சைத் திணைக்களம் இலங்கைப் பரීட்சைத் திணைக்களம் இலங்கைப் பரීட்சைத் திணைக்களம் இலங்கைப் பரීட்சைத் திணைக்களம்  
 Department of Examinations, Sri Lanka Department of Examinations, Sri Lanka Department of Examinations, Sri Lanka Department of Examinations, Sri Lanka Department of Examinations, Sri Lanka  
 ශ්‍රී ලංකා විභාග දෙපාර්තමේන්තුව ශ්‍රී ලංකා විභාග දෙපාර්තමේන්තුව ශ්‍රී ලංකා විභාග දෙපාර්තමේන්තුව ශ්‍රී ලංකා විභාග දෙපාර්තමේන්තුව ශ්‍රී ලංකා විභාග දෙපාර්තමේන්තුව  
 இலங்கைப் பரීட்சைத் திணைக்களம் இலங்கைப் பரීட்சைத் திணைக்களம் இலங்கைப் பரීட்சைத் திணைக்களம் இலங்கைப் பரීட்சைத் திணைக்களம் இலங்கைப் பரීட்சைத் திணைக்களம்  
 Department of Examinations, Sri Lanka Department of Examinations, Sri Lanka Department of Examinations, Sri Lanka Department of Examinations, Sri Lanka Department of Examinations, Sri Lanka

**අධ්‍යයන පොදු සහතික පත්‍ර (උසස් පෙළ) විභාගය, 2014 අගෝස්තු**  
**கல்விப் பொதுத் தராதரப் பத்திர (உயர் தர)ப் பரீட்சை, 2014 ஓகஸ்த்**  
**General Certificate of Education (Adv. Level) Examination, August 2014**

විදු කලාව II  
 சித்திரக்கலை II  
 Art II

51 T II

පැය තුනයි  
 மூன்று மணித்தியாலம்  
 Three hours

අறிවැරුத்தல்கள் :

- உமது சுட்டெண்ணைச் சித்திரம் வரையும் தாளின் மறுபக்கத்தில் தெளிவாக எழுதுக.
- விடைத்தாளைப் பரீட்சை மேற்பார்வையாளரிடம் கையளிக்கும்போது அது நன்கு உலர்ந்திருத்தல் முக்கியமானது. ஈரமான சித்திரங்கள் ஒன்றுடன் ஒன்று ஒட்டிக்கொள்வதற்குச் சந்தர்ப்பம் உள்ளமையினால், அது உங்களுக்குப் பாதகமானதாக அமையலாம்.

**இயற்கைக் கற்றலும் அசையாப் பொருள்கூட்டமும்**

கீழே குறிப்பிடப்பட்டுள்ள விடயங்களைக் கவனத்திற் கொண்டு உமக்கு முன்னால் வைக்கப்பட்டுள்ள செடியுடன் கூடிய பொருள்தொகுதியை வரைந்து வர்ணந் தீட்டுக.

- \* கடதாசிப் பரப்பினைப் பொருத்தமானவாறு பயன்படுத்திச் சித்திர ஒழுங்கமைப்பினைச் செய்க.
- \* பொருள்களினதும் செடியினதும் இயல்பு, வெளிப்புறத் தன்மை, பரிமாணம், கண்மட்டம், முப்பரிமாண இயல்பு, தூரதரிசனக் கோட்பாடுகள் ஆகியன பற்றிக் கவனத்திற் கொள்க.
- \* பொருள்தொகுதி உமக்குத் தெரிகின்ற விதத்தில் வரைந்து அதன்மீது ஒளி, இருள் விழுமின்ற தன்மையைக் கவனத்திற் கொண்டு வர்ணந் தீட்டுக.
- \* வர்ண ஊடகங்களைக் கையாளுகின்ற நுட்பமுறைகளைப் பொருத்தமானவாறு பயன்படுத்துக.
- \* பொருள்தொகுதிக்குப் பொருத்தமான வர்ணப் பின்னணியைப் பயன்படுத்துக.
- \* பொருள்தொகுதி வைக்கப்பட்டுள்ள பலகையின் அளவைப் பொருள்தொகுதிக்குப் பொருத்தமானதாக மாற்றிக் கொள்ள முடியும்.
- \* நீர் வர்ணம், போஸ்டர் வர்ணம், தூள் வர்ணம், பஸ்டர் வர்ணம் அல்லது இவ்வூடகங்களைக் கலந்தும் பயன்படுத்திக் கொள்ளலாம்.

\*\*\*

இலங்கைப் பரீட்சைத் திணைக்களம் இலங்கைப் பரීட்சைத் திணைக்களம் இலங்கைப் பரීட்சைத் திணைக்களம் இலங்கைப் பரීட்சைத் திணைக்களம் இலங்கைப் பரීட்சைத் திணைக்களம்  
 இலங்கைப் பரීட்சைத் திணைக்களம் இலங்கைப் பரීட்சைத் திணைக்களம் இலங்கைப் பரීட்சைத் திணைக்களம் இலங்கைப் பரīட்சைத் திணைக்களம் இலங்கைப் பரīட்சைத் திணைக்களம்  
 Department of Examinations, Sri Lanka Department of Examinations, Sri Lanka Department of Examinations, Sri Lanka Department of Examinations, Sri Lanka Department of Examinations, Sri Lanka  
 இலங்கைப் பரīட்சைத் திணைக்களம் இலங்கைப் பரīட்சைத் திணைக்களம் இலங்கைப் பரīட்சைத் திணைக்களம் இலங்கைப் பரīட்சைத் திணைக்களம் இலங்கைப் பரīட்சைத் திணைக்களம்

**ஐந்தாம் மட்டம் பொதுக் கல்வித் தராதரப் பரீட்சை (உயர் தர)ப் பரீட்சை, 2014 ஆகஸ்ட்**  
**General Certificate of Education (Adv. Level) Examination, August 2014**

வினாக்கள்  
 சித்திரக்கலை  
 Art

III  
 III  
 III

51 T III

மூன்று மணித்தியாலம்  
 Three hours

**அறிவுறுத்தல்கள் :**

- \* கீழே தரப்பட்டுள்ள அ, ஆ, இ ஆகிய பகுதிகளிலிருந்து ஒரு பகுதியை மாத்திரம் தெரிவுசெய்க. அதிலிருந்து ஒரு தலைப்பை மட்டும் தெரிவுசெய்து வர்ணச் சித்திரம் ஒன்றை வரைக.
- \* உமது பரீட்சைச் சுட்டெண்ணையும் தெரிவுசெய்த வினாவின் இலக்கத்தையும் சித்திரம் வரையும் தாளின் முறுப்புக்கத்தில் தெளிவாக எழுதுக.
- \* சித்திரத்தைக் கையளக்கும்போது அது உலர்ந்திருத்தல் அவசியமாகும். ஈரமான சித்திரங்கள் ஒன்றுடனொன்று ஒட்டிக்கொள்வதற்கு வாய்ப்புள்ளமையினால் அது உமக்குப் பாதகமானதாக அமையலாம்.
- \* விரும்பிய வர்ண ஊடகம் ஒன்றையோ அல்லது ஊடகங்கள் சிலவற்றைக் கலந்தோ பயன்படுத்திக் கொள்ளமுடியும். (நீர் வர்ணம், தூள் வர்ணம், போஸ்டர் வர்ணம், பஸ்டர் வர்ணம் அல்லது சிலவற்றின் கலவை)
- \* தேவைப்படுவோருக்குத் திகத்தாள் வழங்கப்படும்.

**பகுதி - அ**

**சித்திர ஒழுங்கமைப்பு**

- பின்வரும் தலைப்புகளில் ஏதேனும் ஒன்றை மட்டும் தெரிவுசெய்க.
  1. புயல் காற்றில் சிக்கிய மீனவப் படகுகள்
  2. இரவில் நடைபெறும் ஒரு சமய ஊர்வலம்
  3. குளமொன்றில் நீராடும் யாத்ரிகர்கள் / வெள்ளத்தினால் பாதிப்புக்குட்பட்டிருக்கும் ஒரு கிராமியக் குடும்பம்

**பகுதி - ஆ**

**அலங்கார ஆக்கம்**

- பின்வரும் தலைப்புகளில் ஏதேனும் ஒன்றை மட்டும் தெரிவுசெய்க.
  4. பெண்கள் லயத்துக்கமைய நடனமாடும் சந்தர்ப்பம் ஒன்றினை அடிப்படையாகக் கொண்டு பத்திக் முறையில் வர்ணம் தீட்டக்கூடிய சுவர் அலங்காரம் ஒன்றினை நிர்மாணிக்குக.
  5. புதிய ஆக்கபூர்வமான பிராணிகளின் அலங்காரங்களைக் கருத்துள்ள விதத்தில் பயன்படுத்தி சீதைத்துணி ஒன்றுக்குப் பொருத்தமான பரவுருப அலங்காரம் ஒன்றினை நிர்மாணிக்குக.
  6. விட்டம் 4 அடியைக் கொண்ட வட்ட வடிவமான மேசை ஒன்றுக்குப் பொருத்தமான மேசை விரிப்பு ஒன்றினை மையப் புள்ளியை அடிப்படையாகக் கொண்டு பரவலடையும் விதத்தில் நிர்மாணிக்குக.

**பகுதி - இ**

**கிற்பிக் சித்திர நிர்மாணிப்பு**

- பின்வரும் தலைப்புகளில் ஏதேனும் ஒன்றை மட்டும் தெரிவுசெய்க.
  7. 'சித்திரக்கலையின் செய்முறைப் பயிற்சி' என்ற பெயரில் வெளியிடப்படும் நூல் ஒன்றுக்குப் பொருத்தமான முன்னட்டை ஒன்றினை உருவத்தொகுதிகள், எழுத்துகளைக் கொண்டதாக நிர்மாணிக்குக.
  8. பெண்களுக்கான அலங்காரக் குடைகளைத் தயாரிக்கும் நிறுவனம் ஒன்றின் விளம்பரப் பலகை ஒன்றுக்கான அழகிய ஆக்கம் ஒன்றினை நிர்மாணிக்குக. விருப்பமான விடயப்பரப் பெயர், விபரங்கள் என்பவற்றுக்கான எழுத்துகளைப் பயன்படுத்துக.
  9. சொகுசு வாகனங்களை ஏற்றுமதி செய்யும் நிறுவனமொன்றின் நினைவு நூல் ஒன்றின் பக்கமொன்றினை அலங்கரிப்பதற்கான விளம்பரப் பக்கம் ஒன்றினை நிர்மாணிக்குக. மாதிரி உருவங்களும் எழுத்துகளும் பயன்படுத்தப்படலாம்.

\*\*\*