

க.பொ.த (உ/த)ப் பரீட்சை - 2013

வணிகக் கல்வி I

நேரம் : 2 மணித்தியாலம்

01. வியாபாரம் எதனுடன் தொடங்கியது?

1. நேர் உற்பத்தி
2. சிறப்புத் தேர்ச்சி
3. பண்டமாற்றுமுறைமை
4. பணப்பாவனை
5. வங்கி நடவடிக்கைகள்

()

02. பின்வரும் அட்டவணை 2 நிரல்களைக் கொண்டுள்ளது. X நிரலானது வணிகத்தின் மீது அக்கறையுள்ள தரப்பினரைக் குறிப்பிடுகின்றது. Y நிரலானது அவர்களது அக்கறைக்கான காரணங்களைத் தருகின்றது.

	X	Y
01	உடைமையாளர்கள்	A சம்பளமும் ஏனைய படிகளும்
02	ஊழியர்கள்	B வட்டியைப் பெற்றுக் கொள்ளல்
03	கடன்வழங்குனர்கள்	C சூழற் பாதுகாப்பு
04	போட்டியாளர்கள்	D வரி வருமானம்
05	அரசாங்கம்	E திரும்பல் / இலாபம்
06	சமூகம்/ பொதுமக்கள்	F விலைகள்

X ற்கும் Y ற்கும் பொருத்தமான இணைப்பைக் காட்டுகின்ற தொகுதியைத் தெரிவு செய்க.

1. 1B, 2A, 3E, 4C, 5D, 6F
2. 1E, 2A, 3B, 4F, 5D, 6C
3. 1E, 2A, 3B, 4F, 5C, 6D
4. 1D, 2A, 3B, 4F, 5C, 6E
5. 1A, 2B, 3D, 4C, 5E, 6F

()

03. வணிகத்தின் “சமூகப் பொறுப்பு” என்பதன் மிகப் பொருத்தமான விளக்கம் எது?

1. சமூகசேவைகளுக்கு அனுசரணை வழங்குதல்
2. சூழலுக்கு நேயமான மனிதாபிமானத்துடன் செயற்படுதல்
3. நுகர்வோருக்கு நியாயமான விலையில் தரமான பொருட்களையும் சேவைகளையும் விநியோகித்தல்.
4. அக்கறையுடைய தரப்பினரின் எதிர்பார்க்கைகளைப் பூர்த்தி செய்யக் கூடிய ஒரு வழியில் செயற்படுதல்.
5. ஊழியர்களுக்கு நியாயமான சம்பளத்தை வழங்குதல்

04. வணிகமொன்றின் பேரினச் சூழல் காரணிகள் சிலவும் அவற்றிற்குரிய சில துணைக் காரணிகளும், கீழே காட்டப்பட்டுள்ளன.

- | | |
|--|---|
| <p>சூழற் காரணிகள்</p> <ol style="list-style-type: none"> 1. சமூகச் சூழல் 2. இயற்கைச் சூழல் 3. பொருளாதாரச் சூழல் 4. சமூக கலாசாரச் சூழல் | <p>துணைக் காரணிகள்</p> <ol style="list-style-type: none"> A. வேலைவாய்ப்பு, வட்டியின் அளவு B. சமூகநடைமுறைகள், தனிநபர் நம்பிக்கைகள் C. வீட்டுச் சூழல், குடும்ப அமைப்பு D. வளங்களின் பற்றாக்குறை, சூழல் மாசடைதல் () |
|--|---|

மேற்காட்டிய சூழல் காரணிகளுடன் துணைக் காரணிகளை இணைக்கும்போது கிடைக்கப் பெறும் விடையினைத் தெரிவு செய்க.

1. 1 – A, 2 – B, 3 – C, 4 – D
2. 1 – B, 2 – C, 3 – D, 4 – A
3. 1 – C, 2 – D, 3 – A, 4 – B
4. 1 – D, 2 – A, 3 – B, 4 – C
5. 1 – B, 2 – D, 3 – A, 4 – C

05. அரசின் இலாபக் கொள்கையின் நோக்கமாக இருப்பது

1. வங்கிகளின் வட்டி வீதத்தினை நிலையான மட்டத்தில் பேணுதல்.
2. நாட்டின் பொருளாதார நிலைமையினை ஸ்திரமாகப் பேணுதல்.
3. அரச சேவைகளைத் தொடர்ச்சியாக நடாத்திச் செல்லல்.
4. உள்நாட்டு பொருளாதாரத்தின் விலை மட்டத்தினை நிலையாகப் பேணிச் செல்லல்.
5. பொருளாதாரத்தில் புழக்கத்திலுள்ள பண அளவினைக் கட்டுப்பாட்டில் வைத்திருத்தல்.

06. பின்வருவனவற்றுள் நேரில் வரிகளை மட்டும் உள்ளடக்கியுள்ள தொகுதியைத் தெரிவு செய்க.

1. வருமான வரியும், பெறுமதி சேர்க்கப்பட்ட வரியும்
2. பெறுமதி சேர்க்கப்பட்ட வரியும், மூலதன ஆதாயவரியும்
3. மூலதன ஆதாய வரியும், சுங்கத் தீர்வையும்
4. சுங்கத் தீர்வையும், கலால் வரியும்
5. கலால் வரியும், வருமான வரியும்

07. பின்வருவன பங்குடமையொன்றின் பங்காளர்களது உரிமைகள், கடமைகள் என்பவற்றுள் சிலவாகும்.

- A. தன்னம்பிக்கையுடன் செயலாற்றுதல்
- B. வணிகக் கருமங்களில் பங்குகொள்ளல்
- C. ஓய்வு பெற்றுக் கொள்ள முடிதல்.
- D. தனிப்பட்ட இலாபம் பெறாமை
- E. இழப்பீடு பெற்றுக்கொள்ளுதல்
- F. ஊக்கமாகச் செயலாற்றுதல்

மேற் போன்றவற்றுள்ள பங்காளர் ஒருவரின் உரிமைகளாகக் கருதப்படுபவை யாவை?

1. A, B, C
2. B, C, E
3. B, C, D
4. A, C, E
5. B, E, F

08. பின்வருவனவற்றுள் சரியான கூற்றைத் தெரிவு செய்க.

1. ஒவ்வொரு தனி வியாபார நிறுவனமும் 1918ம் ஆண்டின் வணிகப் பெயர்ப்பதிவுச் சட்டத்தின் கீழ் பதிவு செய்யப்பட வேண்டும்.
2. பங்குடமைச் சட்டத்தின் பிரகாரம் பங்குடமையின் வணிக நடவடிக்கைகளில் ஈடுபடுவதற்காக பங்காளர்கள் ஊதியத்தைப் பெறுவதற்கு உரிமையுடையவர்களாவர்.
3. உத்தரவாதத்தால் வரையறுத்த கம்பனிகளின் அங்கத்தவர்களுக்கு பங்கிலாபம் வழங்கப் படுவதில்லை.
4. இலங்கையில் காணப்படும் கூட்டுறவுச் சங்கங்கள் இலங்கை தேசிய கூட்டுறவுச் சபையினால் பதிவு செய்யப்படுகின்றன.
5. வணிக முறைக்கான அங்கீகார வணிகம் தொடர்பில் அங்கீகாரம் பெற்றவர் முழுமையான சுதந்திரமுடையவராவார்.

09. முயற்சியாண்மைத் தேர்ச்சிகளும் தேர்ச்சிகளை விருத்தி செய்வதற்கான வழிகளில் சிலவும் கீழே தரப்பட்டுள்ளன.

- A. பயிற்சியும் கல்வியும்
- B. இடரை ஏற்றலும் வாய்ப்புக்களை இனங்காணலும்
- C. சுதந்திரமானதும் அர்ப்பணிப்புடையதும்
- D. சுயமதிப்பீடும் அனுபவங்களும்
- E. இடரை ஏற்கும் திறனும் தன்னம்பிக்கையும் இவற்றில் முயற்சியாண்மைத் தேர்ச்சி களை விருத்தி செய்யக்கூடிய வழிகளை மாத்திரம் உள்ளடக்கிய தொகுதியாக இருப்பது.

1. A, B
2. A, D
3. A, E
4. B, E
5. D, E

10. சிறுவணிகமொன்றினை மிகச் சிறப்பாக வரைவிலக்கணக்கப்படுத்துவது,

1. நிறுவனமொன்று தனியுடமையாளருக்குச் சொந்தமாக இருத்தல்.
2. வணிகமானது கிராமப் புறங்களில் அமைக்கப்பட்டிருத்தல்.
3. கைத்தொழில் ஆதிக்கம் செலுத்தாத நிறுவனமாகக் காணப்படல்.
4. ஊழியர் செறிவுடையதாக வணிகம் காணப்படல்.
5. சட்ட ஆளுமையற்றதாக வணிகம் காணப்படல்.

11. பின்வருவனவற்றுள் இலத்திரனியல் கொடுப்பனவு உபகரணம் அல்லாதது எது?

1. தன்னியக்க ரெலர் இயந்திர அட்டை
2. கடனட்டை
3. வரவட்டை
4. முற்கூட்டியே பணம் செலுத்தி அட்டை
5. நேர் வரவு ஒப்படைப்பு

12. திறைசேரி உண்டியல், அரச பிணைப் பத்திரங்கள், வணிகப் பத்திரம் என்பன ஒன்றிணைந்த தொகுதி எப்படி அழைக்கப்படும்?
1. உயர்வலுப் பணம்
 2. வங்கிப் பணம்
 3. பண்டப்பணம்
 4. கிட்டிய பணம்
 5. நியமப் பணம்
13. பின்வருவனவற்றுள் ஒரு உரிமம் பெற்ற வணிக வங்கி எது?
1. தேசிய சேமிப்பு வங்கி
 2. அரச ஈட்டு முதலீட்டு வங்கி
 3. வரையறுத்த தேசிய அபிவிருத்தி வங்கி
 4. வரையறுத்த சனச அபிவிருத்தி வங்கி
 5. DFCC வங்கி
14. காசோலை மீதான குறுக்குக் கோடலில் “கைமாறத் தகாதது” என்ற பதத்தின் பிரயோகம் கருதுவது யாது?
1. காசோலை பிறிதொரு நபருக்குக் கைமாற்றல் செய்ய முடியாது என்பதனை
 2. காசோலையை பிறிதொரு நபரின் கணக்கில் வைப்புச் செய்ய முடியாது என்பதனை
 3. ஒப்படைப்பவருக்கு இல்லாத உரிமை ஒப்படை பெற்றவருக்குக் கிடைக்க முடியாது என்பதனை
 4. பெறுவோன் கணக்கிற்கு மட்டும் செலவு வைக்கப்பட வேண்டும் என்பதனை
 5. கைமாற்றல் செய்வதில் புறக்குறிப்பிடல் கட்டாயமானது என்பதனை
15. அதிஉயர் பெறுமானங் கொண்ட சொத்தொன்றிற்கான நட்டத்தினைக் காப்புறுதிக் கம்பனி பல ஏற்றுக்கொள்ளுதல் எவ்வாறு அழைக்கப்படும்?
1. இரட்டைக் காப்புறுதி
 2. மறுகாப்புறுதி
 3. உறுதிப் பொறுப்பேற்றல்
 4. மிகைக் காப்புறுதி
 5. குறைக்காப்புறுதி
16. வீதிப் போக்குவரத்து தொடர்பான சமூகக் கிரயம் எனக் கருத முடியாதது எது?
1. குழல் மாசடைதல்
 2. அதிகரிக்கும் வீதி விபத்துக்கள்
 3. அதிக நேர விரயங்கள்
 4. உதிரிப்பாக விலையேற்றம்
 5. போக்குவரத்து நெருக்கடிகள்
17. தொடர்பாடற் செயன்முறையின் மூலக்கூறுகள் தொடர்பாடல் முறையின் சிறப்பியல்புகள் என்பவற்றுட் சில கீழே தரப்பட்டுள்ளன.
- A – கிரயம் B – செய்தி C – பூரணத்துவம் D – முறை E – வேகம் F – துலங்கல்
- பின்வரும் பகுதிகளுள் எது தொடர்பாடல் முறையின் சிறப்பியல்புகளைக் குறித்து நிற்கின்றது.
1. A,C,E
 2. A,D,E
 3. B,C,F
 4. C,E,F
 5. B,C,E
18. குறித்த ஒரு வகையான உற்பத்திப் பொருட்களை விற்பனை செய்வதும் வித்தியாசமான புவியியல் பிரதேசங்களில் நிறுவப்பட்டதும் ஒரு உடமையாளருக்குச் சொந்தமானதுமான விற்பனை நிலையங்கள்
1. மடங்குக் கடைகள்
 2. பகுதிக் கடைகள்
 3. பிரத்தியேகமான கடைகள்
 4. பிணைக்கப்பட்ட கடைகள்
 5. சிறப்புச் சந்தைகள்
19. பின்வரும் அட்டவணையானது சர்வதேச வியாபாரத்தில் பயன்படுத்தும் ஆவணங்களையும் அவற்றினை வழங்குகின்ற தரப்பினர்களையும் எடுத்துக் காட்டுகின்றது.

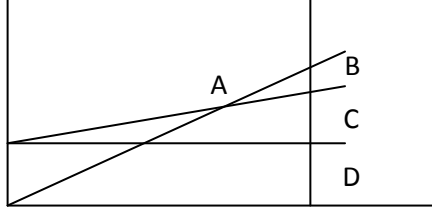
ஆவணங்கள்	வழங்கும் தரப்பினர்
A – நாணயக் கடிதம்	1. வணிகர் கழகம்
B – தோற்றுவாய்ச் சான்றிதழ்	2. கப்பல் கம்பனி
C – நட்டஈட்டுக் கடிதம்	3. சுங்கத் திணைக்களம்

D – சுமைச்சீட்டு	4. வங்கி
E – கப்பல் தளப்பத்திரம்	5. ஏற்றுமதியாளர்

ஆவணங்களுடன் அவற்றை வழங்கும் தரப்பினரை சரியாக இணைக்கும் தொகுதியினைத் தெரிவு செய்க.

1. A – 1, B – 3, C – 4, D – 5, E – 2
 2. A – 5, B – 2, C – 1, D – 3, E – 4
 3. A – 4, B – 1, C – 5, D – 2, E – 3
 4. A – 2, B – 5, C – 3, D – 4, E – 1
 5. A – 3, B – 4, C – 2, D – 1, E – 5
20. சர்வதேச வியாபாரத்தில் வியாபாரத் தடைகளை குறைந்தளவாக்குவதற்கு உதவும் நிறுவகம் எது?
1. உலக வங்கி
 2. சர்வதேச நாணய நிதியம்
 3. ஆசிய அபிவிருத்தி வங்கி
 4. உலக வியாபார நிறுவகம்
 5. ஐக்கிய நாடுகள் ஸ்தாபனம்
21. “MR. BEAN ஒரு பொது முகாமையாளர் ஆவார். இவர் சந்தர்ப்பத்திற்கேற்ப முகாமை செய்பவர். ஊழியர் போராட்டங்களுக்கு எதிர் நடவடிக்கை எடுப்பதிலும் மிக உறுதியான முகாமையாளர்” மேலே சொல்லப்பட்ட முகாமையாளரின் வகிபாகத்தையும் அதற்கான செயற்பாட்டு நடவடிக்கையினையும் சரியாக வெளிக்காட்டி நிற்பது பின்வருவனவற்றுள் எது?
1. ஆளிடை வகிபாகம் - தலைவர்
 2. தகவல் வகிபாகம் - கண்காணிப்பாளர்
 3. தீர்மான வகிபாகம் - தடைகளைக் கையாளுபவர்
 4. ஆளிடை வகிபாகம் - மேலதிகாரி
 5. தீர்மான வகிபாகம் - நடுநிலையாளர்
22. தர்க்கரீதியாகத் தொடர்புபட்ட தொழில் நடவடிக்கைகளைத் தொகுதியாக்கல் எவ்வாறு அழைக்கப்படும்.
1. அதிகாரகையளிப்பு
 2. திணைக்களப்படுத்தல்
 3. சிறப்பாக்கம்
 4. பன்முகப்படுத்தல்
 5. கூட்டிணைப்பு
23. ஒரு வணிகத்திற்கான நிதி மூலத்தை தெரிவு செய்வதில் கருதப்பட வேண்டிய ஒரு பிரதான காரணியாது?
1. தொழிற்பு மூலதனம்
 2. நிறுத்திவைத்த உழைப்பு
 3. திரண்ட பெறுமானத்தேய்வு
 4. மூலதன இணைப்பு
 5. உரிமையாளர் மூலதனம்
24. மனிதவளங்களின் ஒரு தனியான சிறப்பியல்பு யாது?
1. இதற்கு ஒரு விலை உண்டு
 2. இதற்கு ஒரு சந்தை உண்டு
 3. இதற்கு தீர்மானம் எடுக்கும் இயலுமை உண்டு
 4. இது ஓர் உள்ளீடு
 5. இது நோக்கங்களை அடைவதற்கு இன்றியமையாதது
25. மனிதவள முகாமைத்துவத்தின் குறிக்கோள் (Goals) ஒன்றாகக் கருதப்பட முடியாதது எது?
1. ஊழியர்களின் உற்பத்தித் திறனை அதிகரித்தல்
 2. பொருத்தமான தொழிலுக்கு உரிய நேரத்தில் சரியான ஊழியரை அமர்த்துதல்
 3. ஊழியர் அபிவிருத்தி
 4. வேலைச் சூழலின் தரத்தை அதிகரிக்கச் செய்தல்
 5. ஊழியர் தொடர்பான சட்டங்களையும் பிரமாணங்களையும் நிறைவேற்றுதல்

26. பின்வரும் இலாப மற்றும் புள்ளிப் பகுப்பாய்வு தொடர்பான வரைபடத்தில் (Break even point) காணப்படும் புள்ளிகளைச் சரியாக அடையாளப்படுத்தும் விடை எது?



1. A - இலாபநட்ட மற்ற புள்ளி B - இலாபம்
2. A - இலாபநட்ட மற்ற புள்ளி D - மாறும் கிரயம்
3. B - இலாபம் C - நிலையான கிரயங்கள்
4. C - நிலையான கிரயங்கள் D - மாறும் கிரயங்கள்
5. C - மாறும் கிரயங்கள் D - இலாபம்

27. பின்வருவன சந்தைப்படுத்தற் கலவையில் உள்ளடங்கும் கருவிகள் ஆகும்.

- | | |
|------------------|------------------|
| A - பௌதிக ஆதாரம் | B - கழிவு |
| C - போக்குவரத்து | D - பொதியிடல் |
| E - மக்கள் | F - விநியோகவழி |
| G - தரம் | H - செயன்முறைகள் |
| I - பண்டக்குறி | J - உத்தரவாதம் |

உற்பத்திப் பொருட்கருவிகளுக்கு மேலதிகமாக சேவைச் சந்தைப்படுத்தல் கலவைக்குரிய மூன்று மாறிகளும் உள்ள தொகுதியை தெரிவு செய்க.

1. D,G,I 2. G,I,J 3. A,I,H 4. A,E,H 5. D,E,A

28. பங்குச் சந்தையில் பெரியளவிலான கூறப்பட்ட மூலதனத்துடன் மிகவும் உயர்ந்தளவிலான கம்பனிகளைப் பட்டியற்படுத்துவதற்கான பட்டியந்திரை (Board) எப்படி அழைக்கப்படும்.

1. திரிசவி பட்டியந்திரை
2. இரண்டாம் தர பட்டியந்திரை
3. பிரதான பட்டியந்திரை
4. மீறுவோர் பட்டியந்திரை
5. காசுப்பட்டியந்திரை

29. இலகுவாக நிச்சயிக்க முடியாத வேகமாக மாற்றமடையும் ஒரே விதமானதும் பகுதியளவில் கட்டமைக்கப்பட்டதுமான தீர்மானம் எடுப்பதற்கு பயன்படுத்தப்படும் தகவல் முறைமை.

1. கொடுக்கல் வாங்கல் உதவி முறை (TPS)
2. காரியாலய தன்னியக்க முறை (OAS)
3. அறிவுப் பணிமுறை (KWS)
4. தீர்மானத்துணைமுறை (DSS)
5. நிறைவேற்று உதவிமுறை (ESS)

30. ஒரு வணிகத்திட்டத்தின் விரிவான தகவல்களை சுருக்கமாக விளக்குவது?

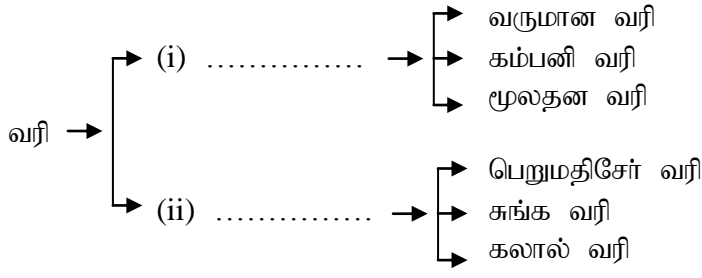
1. வணிக விபரம் 2. நிதித்திட்டம் 3. நிறைவேற்றுச் சுருக்கம்
4. செயற்பாட்டுத் திட்டம் 5. சந்தைப்படுத்தல் திட்டம்

31 தொடக்கம் 40 வரையான வினாக்களுக்குப் பொருத்தமான சொற்களுடன் வெற்றிடங்களை நிரப்பி விடை எழுதுக.

31. விவசாயம், கடற்றொழில் சுரங்கமும் அகழ்தலும் எனவும் உற்பத்தி, கைத்தொழில், மின்சாரம், கட்டிட நிர்மாணம் எனவும் அழைக்கப்படும்.

32. வணிக ஒழுக்கக் கோவை ஒன்றினைக் கட்டி எழுப்பும்போது கவனத்தில் கொள்ளவேண்டிய 4 அம்சங்களும் , , ஆகும்.

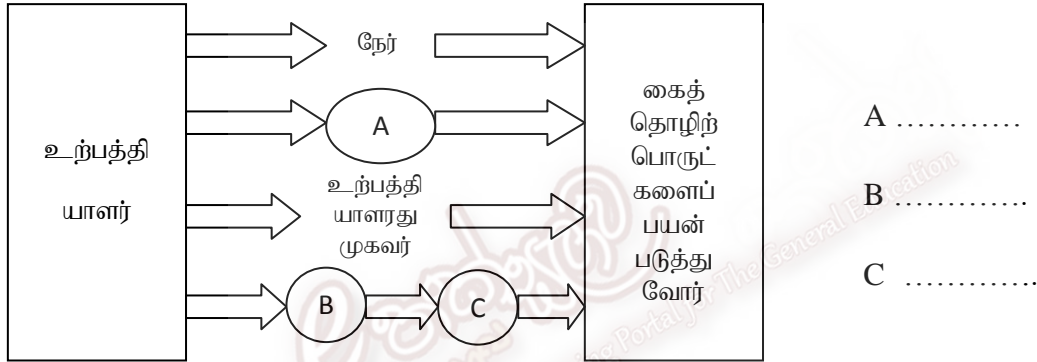
33. அரசின் செலவுகளுக்கு நிதியீட்டும் பிரதான வரிகள் தொடர்பில் பின்வரும் உருவைப் பூர்த்தி செய்க.



34. கம்பனிகள் சட்டத்தினை அமுல்படுத்துவதற்குப் பொறுப்பாக உள்ள அமைச்சு ஆகும்.

35. கம்பனி ஒன்று முதன்முறையாகப் பங்குகளை வழங்குவது என அழைக்கப்படுவதுடன் தொழிற்பட்டு வரும் ஒரு கம்பனி ஒதுக்கிய பங்குமூலதனத்தின் ஒரு பகுதியை வழங்குதல் என அழைக்கப்படும்.

36. பின்வரும் அட்டவணையை பூர்த்தி செய்க.



37. வேலை உற்பத்தி தொகுதி உற்பத்திகளில் முறையே பின்வரும் நியதிகளின் போக்கினை குறிப்பிடுக.
 நியதி வேலை உற்பத்தி தொகுதி உற்பத்தி

1. கட்டளைகளின் அளவு (i) (ii)
2. உற்பத்திப் பொருள் வரிசை (iii)..... (iv)

38. நிதி முகாமை ஒன்றினால் நிறைவேற்றப்படுகின்ற தீர்மானங்கள் , ஆகும்.

39. ஊழியர் ஒருவரின் தொழில்சார் தகைமையினை மதிப்பிட ஒதுக்கப்பட்ட காலப்பகுதி எனப்படும்.

40. நிறுவனத் தொழிற்பாட்டிற்கும் செயற்திறனுக்கும் தேவையான தகவல்களைச் சேகரித்தல், பதிவு செய்தல், தொகுத்தல் பொழிப்பாக்குதல் ஆகியவற்றை உள்ளடக்கியது ஆகும்.

41 தொடக்கம் 50 வரையான வினாக்களுக்குப் பொருத்தமான விடைகளை வெற்றிடங்களில் எழுதுக.

41. வணிகம் ஒன்றின் சமூகப் பொறுப்புகள் தொடர்பான அக்கறை செலுத்தும் ஆறு பிரிவினர்
- i.
 - ii.
 - iii.
 - iv.
 - v.
 - vi.

42. அமைப்பு அகவிதியில் இடம்பெறும் விடயங்கள் மூன்று பிரதான பிரிவுகளாக பிரிக்கப்படலாம் அவை?
-
 -
 -
43. இலங்கையின் மத்தியவங்கி அறிக்கையின்படி நிதி நிறுவன வகைப்படுத்தலின் வங்கித் துறையின் இரு வகைகளும் எவை?
-
 -
44. இலத்திரனியல் பண வகையுடன் தொடர்புடைய தரப்பினர் யாவர்?
-
 -
 -
 -
45. அ) இலங்கையில் புதிதாக சர்வதேச விமான நிலையம் அமையப்பெற்றுள்ள இடம் ஆகும்.
- ஆ) சர்வதேச சரக்குக் கப்பல்களின் செயற்பாட்டை மேற்கொள்வதற்காக கொழும்புத் துறை முகத்திற்கு மேலதிகமாக உள்ள இரு துறைமுகங்களும் எவை?
-
 -
46. “ஒரு மேற்பார்வையாளருக்கு மட்டுமே ஊழியர் ஒருவர் பொறுப்புடையவராக இருக்க வேண்டும்” என்பதனை விளக்கும் தத்துவம் எது?
-
47. சமூகச் சந்தைப்படுத்தல் எண்ணக்கருவின் முக்கோண காரணிகள் மூன்றும் எவை?
-
 -
 -
48. கொழும்பு பங்குச் சந்தையில் பிணைகள் கைமாற்றப்படும் இருமுறைகள் எவை?
-
 -
 -
49. தரவுப் பணியாளர்கள், அறிவுப் பணியாளர்கள் என இரு வகையான ஊழியர்களை வணிக நிறுவனங்களில் காண முடியும். அறிவுப் பணியாளருக்கு இரு உதாரணம் தருக.
-
 -
50. உற்பத்தி முறைகள், தொழிற்சாலை தள அமைப்பு, உற்பத்தி நுட்பங்கள் ஆகியவற்றை எடுத்துக் காட்டுவது வணிகத் திட்டத்தின் எப்பகுதியாகும்?
-

வணிகக் கல்வி

வினாத்தாள் I

விடைகள்

1	-	3
2	-	2
3	-	4
4	-	3
5	-	2
6	-	4
7	-	2
8	-	3
9	-	2
10	-	3

11	-	1
12	-	4
13	-	3
14	-	3
15	-	3
16	-	4
17	-	1
18	-	1
19	-	3
20	-	4

21	-	3
22	-	2
23	-	4
24	-	3
25	-	2
26	-	1
27	-	4
28	-	3
29	-	5
30	-	3

31. 1ம் நிலை உற்பத்தி, 2ம் நிலை உற்பத்தி
32. வணிகம், வாடிக்கையாளர், ஊழியர், போட்டியாளர்
33. (i) நேர்வரி (ii) நேரில் வரி
34. நுகர்வோர் அலுவல்கள் அமைச்சு
35. ஆரம்ப பங்கு வழங்கல், பருவகாலப் பங்கு வழங்கல்
36. A – கைத்தொழில் பொருட்களை விநியோகிப்பவர்
B – உற்பத்தியாளரது முகவர்
C – கைத்தொழில் பொருட்களை விநியோகிப்பவர்
37. (i) மிகச் சிறியது (ii) நடுத்தரவானது
(iii) பல்லினம் (iv) சிலவகை மட்டும்
38. நிதித் தீர்மானம், முதலீட்டுத் தீர்மானம்
39. தகுதிகாண் காலம்
40. தகவல் முறைமை
41. (i) பங்குதாரர் (ii) வாடிக்கையாளர்
(iii) அரசு (iv) கடன்கொடுத்தோர்
(v) விநியோகத்தர் (vi) வங்கி
42. (i) கம்பனி நோக்கம் (ii) பங்குதாரரின் உரிமை
(iii) முகாமையும் நிர்வாகமும்
43. (i) உரிமம் பெற்ற வணிக வங்கி (ii) உரிமம் பெற்ற விசேட வங்கி
44. (i) அட்டை உரிமையாளர் (ii) அங்கீகரிக்கப்பட்ட வியாபாரி
(iii) அட்டை வழங்கிய வங்கி (iv) கடனட்டைச் சங்க உரிமம்
45. (அ) மத்தல – அம்பாந்தோட்டை
(ஆ) (i) திருகோணமலை / காலி (ii) அம்பாந்தோட்டை / ஒலுவில்
46. கட்டளையின் ஓரினத் தன்மை
47. (i) வாடிக்கையாளர் திருப்தி, தேவை, விருப்பம்
(ii) வணிக நோக்கம் இலாப உச்சப்படுத்தல்
(iii) சமூக நலன்கள்
48. (i) சுயமாக இயங்கும் வணிக முறை/ ATS முறை
(ii) கடன் பிணைப்பத்திர வியாபார முறை / DEX முறை
49. (i) கணக்காளர் (ii) சட்டத்தரணிகள் (சட்ட ஆலோசகர்)
50. செயற்பாட்டுத் திட்டம்